

Catalogue

1.Installer l'application	2
2.Définir le mot de passe et l'empreinte digitale	8
3.Sauvegarde des données	11
4.Rétablir les paramètres d'usine	11

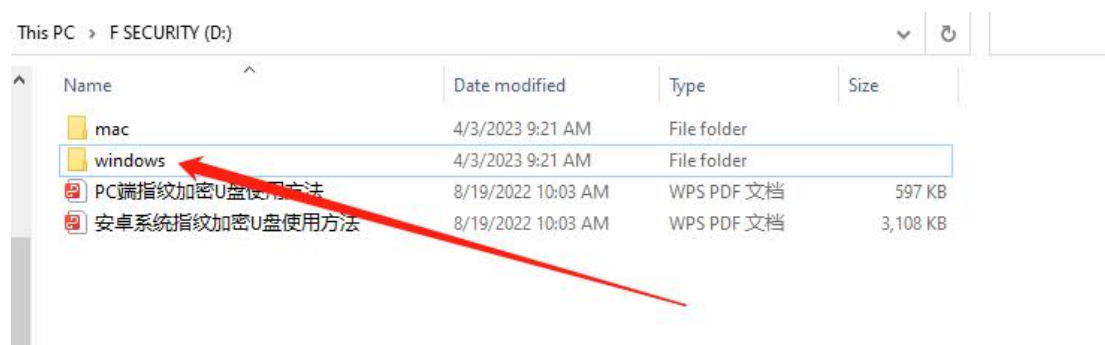
Note : La clé USB va chauffer légèrement pendant le travail, mais c'est une situation normale et vous n'avez pas à vous en inquiéter.

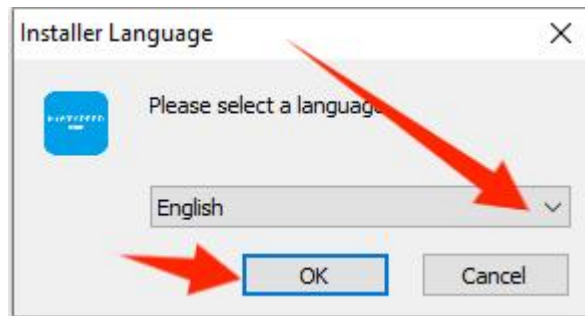
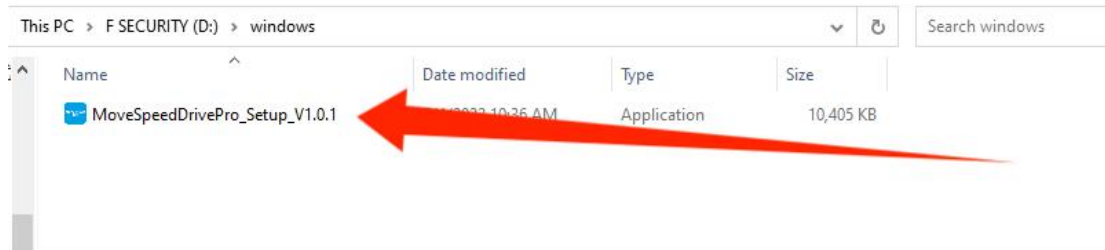
1.Installer l'application

1.Ne vous inquiétez pas si vous constatez qu'il n'y a que peu d'espace, cela signifie que vous avez défini un mot de passe sur le téléphone et que la clé USB est cryptée. Il vous suffit de télécharger le logiciel PC et d'entrer le mot de passe que vous avez défini sur le téléphone.



2.Ouvrez la clé USB et téléchargez le logiciel correspondant à votre système. Choisissez la langue d'installation du logiciel.





3.Paramètres de sauvegarde

Au cours de ces étapes, vous pouvez définir le type de fichiers que vous souhaitez sauvegarder.

Cela vous permettra d'effectuer des sauvegardes plus facilement.

Vous pouvez également désactiver ces fonctions.

Remarque : vous pouvez choisir le type de fichiers que vous souhaitez sauvegarder. Si vous n'avez pas d'exigences, nous vous conseillons de conserver les paramètres par défaut.



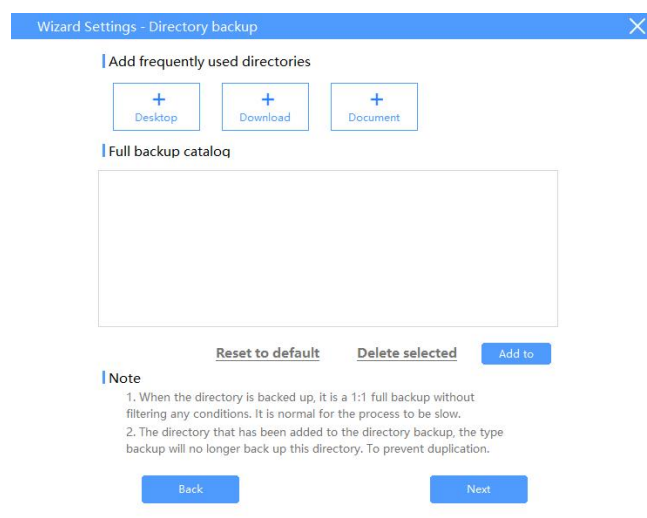
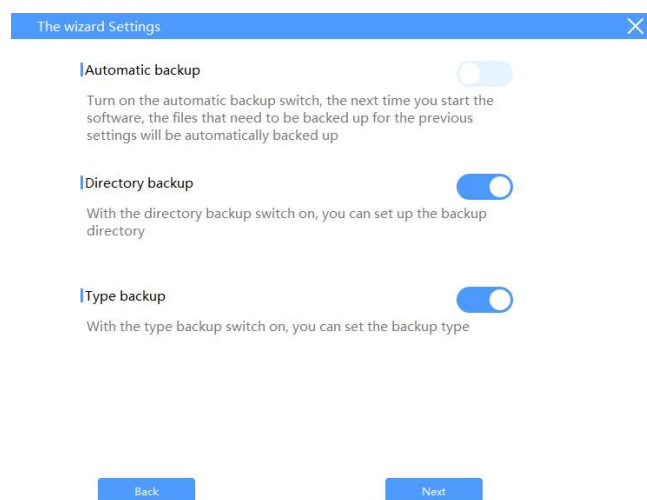
Initial configuration

Welcome to use MoveSpeedDrivePro fingerprint encryption device, please follow the prompts to complete the configuration for the first use~

Next

- 1) Sauvegarde automatique : sauvegarde automatique des fichiers.
2. sauvegarde des répertoires : Ajouter des fichiers de bureau, des fichiers de téléchargement, des documents et ajouter d'autres disques pour la sauvegarde.
3. sauvegarde par type : Peut analyser l'ensemble du disque et ignorer l'analyse.

Remarque : vous pouvez cliquer sur "Backup setting" dans la page d'accueil pour ajuster les paramètres.



Wizard Settings - Type backup ✕

Folder of files to be scanned

C:\

[Reset to default](#) [Delete selected](#) [Add to](#)

Folder to ignore

C:\Program Files
C:\Program Files (x86)
C:\Windows

[Reset to default](#) [Delete selected](#) [Add to](#)

[Back](#) [Next](#)

Wizard Settings - Type backup ✕

Picture can choose format

- JPEG(*.jpg;*.jpeg;*.jpe;*.jif)
- HEIC(*.heic)
- GIF(*.gif)
- PNG(*.png)
- BMP(*.bmp;*.rle;*.dib)
- TIFF(*.tif;*.tiff)
- ICO(*.ico)
- CameraRaw(*.crw;*.nef;*.raf;*.orf;*.muv;*.dcr;*.mos;*.raw;*.pef;*.srf;*.dng;*.x3f;*.cr2;*.erf;*.sr2;*.kdc;*.mfw;*.mef;*.arw;*.nrw;*.rw2;*.nwl;*.iiq;*.3fr;*.srw)
- PhotoShop(*.psd;*.pdd)
- PICT File(*.PCT;*.PICT)

[Back](#) [Next](#)

Wizard Settings - Type backup ✕

Video format selectable

- MOV(*.mov,*.qt)
- MPEG4(*.mp4,*.mpeg4,*.m4v)
- AVI(*.avi)
- WMV(*.wmv)
- MKV(*.mkv)

Wizard Settings - Type backup ✕

Selectable document format

- Microsoft Word(*.doc,*.docx,*.docm,*.dot,*.dotx,*.dotm)
- Microsoft Excel(*.xls,*.xlsx,*.xlsm,*.xlt,*.xltx,*.xltm)
- Microsoft Power Point(*.ppt,*.pptx,*.pptm,*.pps,*.ppsx,*.ppsm,*.pot,*.potx,*.potm)
- Microsoft Works(*.wps,*.wpt,*.xlr,*.wks)
- OpenOffice/LibreOffice Writer(*.odt,*.ott,*.oth,*.odm,*.sxx,*.stw,*.sxxg)
- OpenOffice/LibreOffice Impress(*.odp,*.odg,*.otp,*.sxi,*.sti)
- WordPerfect(*.wpd)
- PDF(*.pdf)
- CSV(*.csv)
- TXT(*.txt)
- TRF(*.rtf)
- Compressed(*.zip,*.tar,*.rar,*.7z)
- ISO(*.iso)
- DMG(*.dmg)

Wizard Settings - Type backup ✕

Audio selectable format

- MP3(*.mp3)
- Windows Media Audio(*.wma)
- Wave(*.wav)
- MPEG-4(*.m4a,*.m4b,*.m4p,*.m4r)
- Advanced Audio Coding(*.aac)

Wizard Settings - Type backup ✕


Copy options

- Combine all files into one directory
 - Skip duplicates
- Keep the original path structure
- Exclude less than Photos, videos, documents

Backup options

- Only backup new files
- Full backup
- Skip hidden files (folders)

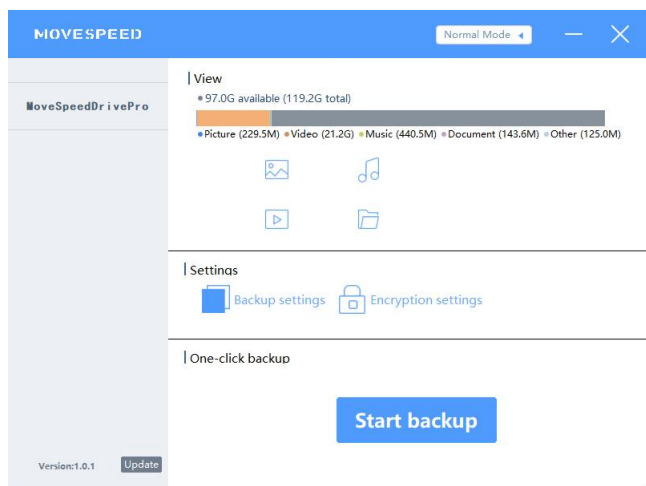
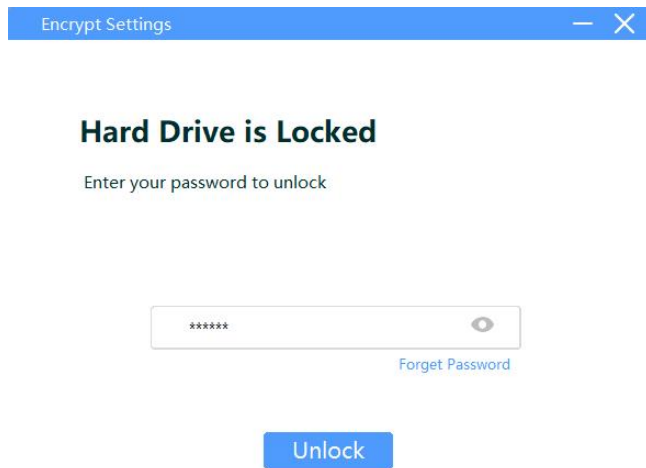
Wizard Settings - Type backup ✕



Congratulations, you have completed the initial configuration, now start to experience the product!

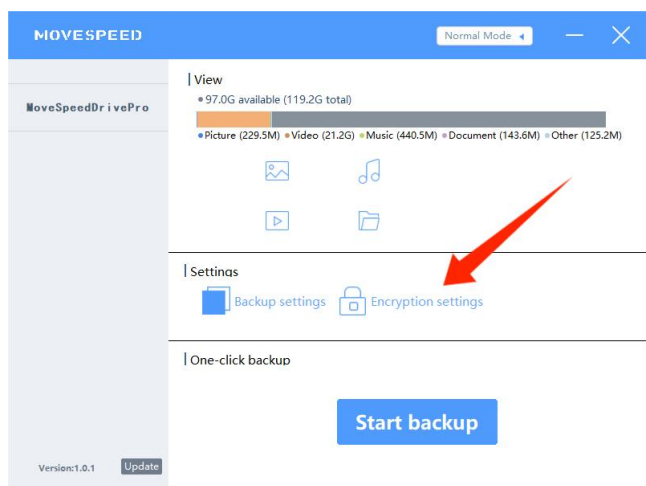
[Back](#)

Entrez le mot de passe pour accéder à la clé USB (si vous avez défini le mot de passe sur votre téléphone auparavant).

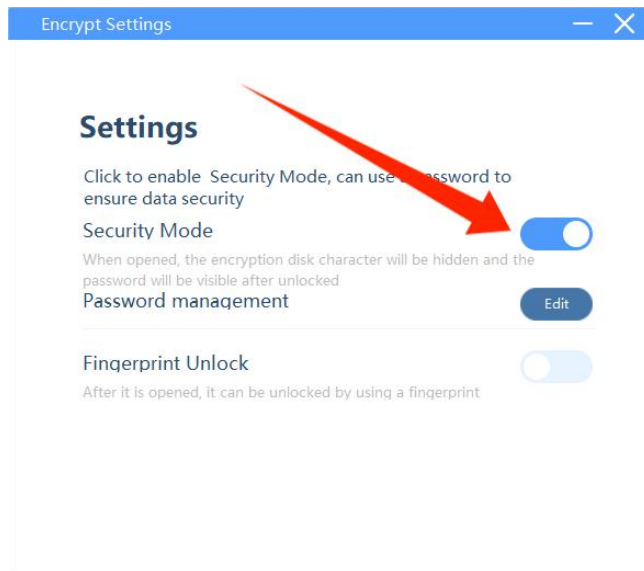


2. Définir le mot de passe et l'empreinte digitale

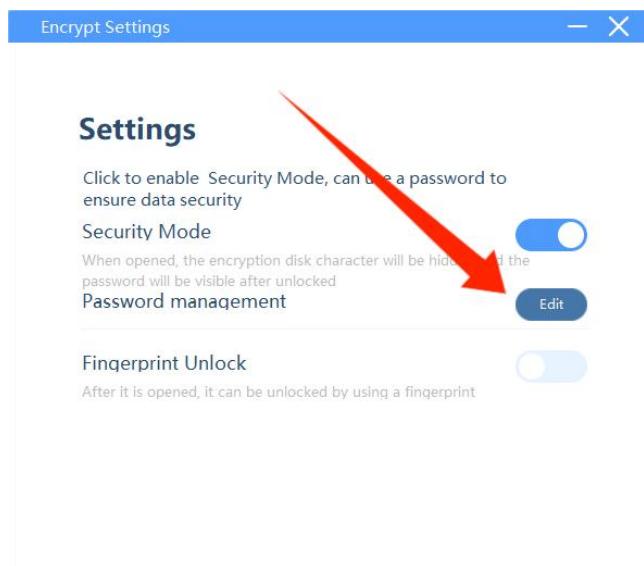
Cliquez sur "Encryption setting" :



1.1. ouvrir ou fermer le "Security mode" pour ouvrir ou fermer le cryptage du mot de passe



2. Cliquez sur "Password management" -- "Edit" pour changer le mot de passe



Saisir l'ancien et le nouveau mot de passe -- Cliquez sur "Save" pour enregistrer le nouveau mot de passe

Encrypt Settings

<

Change Password

Enter old password (4~16 digit)

Enter new password (4~16 digit)

Re-enter new password

Password hint(optional)

Cancel Save

3.Ouvrez "Fingerprint Unlock" pour ouvrir le réglage de l'empreinte digitale, cliquez sur "Edit" pour ajouter ou supprimer des empreintes digitales.

Encrypt Settings

Settings

Click to enable Security Mode, can use a password to ensure data security

Security Mode

When opened, the encryption disk character will be hidden and the password will be visible after unlocked

Password management Edit

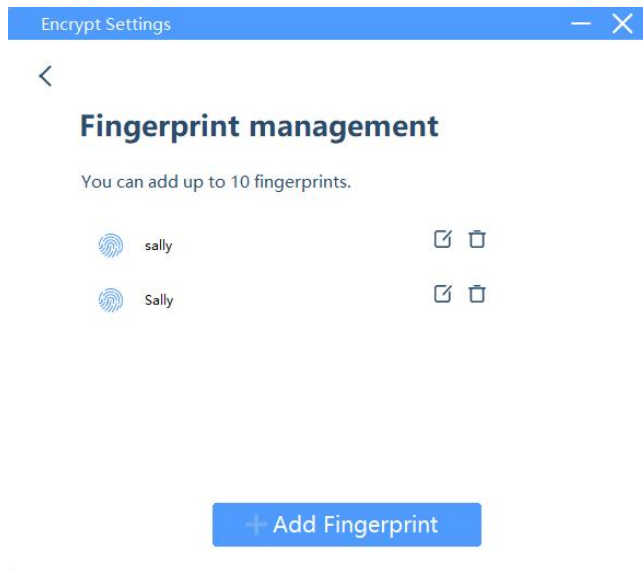
Fingerprint Unlock

After it is opened, it can be unlocked by using a fingerprint

Fingerprint management Edit

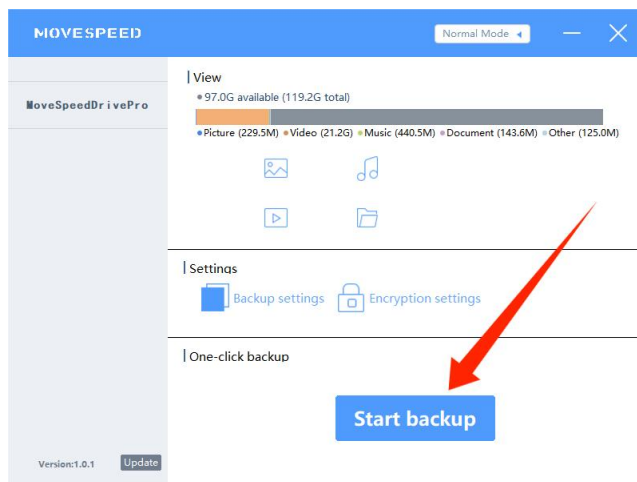
Vous pouvez maintenant supprimer ou ajouter des empreintes digitales.

Note : vous pouvez ajouter jusqu'à 10 empreintes digitales.



3. Sauvegarde des données

Cliquez sur "Start backup", les fichiers de sauvegarde sont conformes à vos paramètres de sauvegarde.

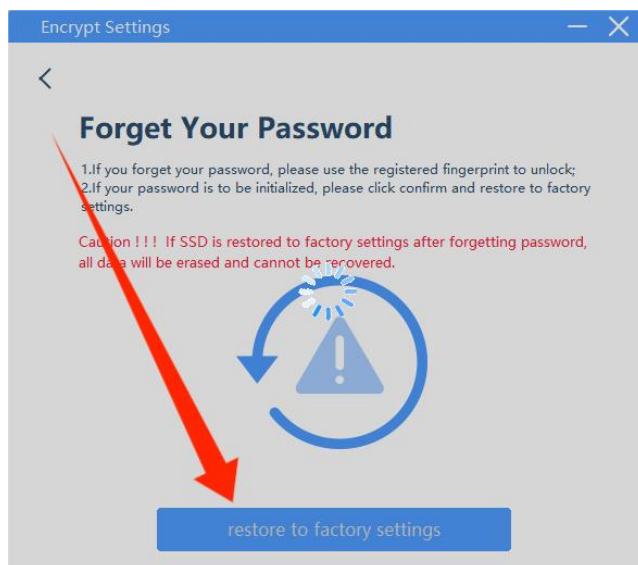
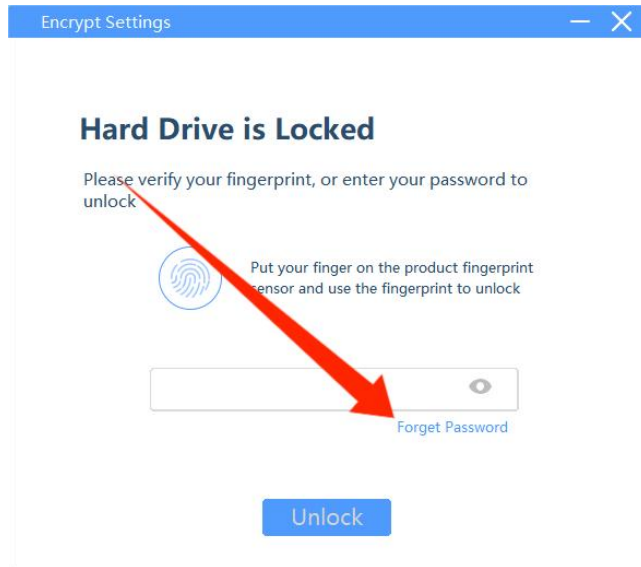


4. Rétablir les paramètres d'usine

Remarque : la restauration des paramètres d'usine efface et formate l'ensemble du disque, qui ne peut pas être restauré. Si la clé USB

contient des fichiers importants, le formatage n'est pas recommandé.

Cliquez sur "Forget Password" lorsque vous entrez le mot de passe, puis cliquez sur "restore to factory settings"



Note : Toutes les fonctions mentionnées ci-dessus doivent être disponibles avant l'installation du logiciel.

