

Gleener® on the GO™

INSTRUCTIONS

Just choose your edge and get ready to Gleen! Numbers are marked on the bottom of each edge. For best results Gleen on an ironing board.



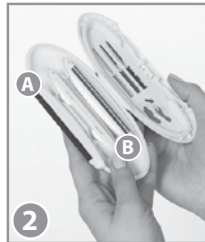
EDGE 1: Large, bulky pills. Best for: wool and wool/synthetic blends.



EDGE 2: Medium to large pills. Best for: 100% synthetics and blends such as acrylic, polyester, rayon, fleece; natural fibers such as cotton, cashmere and merino wool.



EDGE 3: Fine, delicate pills and fabrics. Best for: silk blends, fine cotton, natural and synthetic blends with elastane, viscose and nylon.



Using the Gleener On the Go:

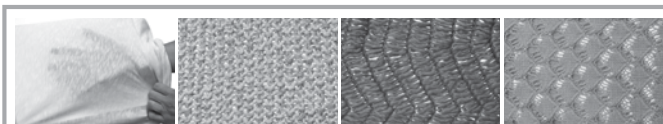
Step 1, Open: Holding the Gleener On the Go in both hands, push down on the release button.

Step 2, Switching Edges: Select the right Edge for the garment you wish to Gleen and secure it by inserting the edge into the Edge cradle (A). An audible 'click' will indicate that the edge is secured. To remove an edge from the storage dock (B), push down on one side of the edge until it pops up. Note: one of the 3 fabric-safe edges will be in the in-use cradle at all times.

Step 3, Gleen: Simply lay the item on a flat surface (we recommend an ironing board) and hold it taut with one hand. With the other hand, use gentle but firm strokes to remove the offending pills and fuzz balls. Always Gleen in the same direction as the weave of the fabric.

The Gleener On the Go will quickly and efficiently remove pills from the fabric. These unsightly fuzz balls will pile up, so periodically remove the accumulation from the edge with your fingers. Repeat as necessary.

Finish with the velvet lint brush, and **enjoy your newly revitalized garment!**



IMPORTANT !

Gleener is NOT recommended for use on: ultra-fine fabrics such as "burnout" (cotton or jersey) as it may damage your garment. Gleener should also not be used on fabrics that contain embroidery, deliberate textures, or loose weaves and knits. Visit www.gleener.com for more details. © All rights reserved. Patents pending.

Choisissez la bonne lame, insérez-la dans votre Gleener et allez-y, faites l'expérience ! Chaque numéro est marqué en dessous de la lame. Pour de meilleurs résultats Gleen sur une planche à repasser.



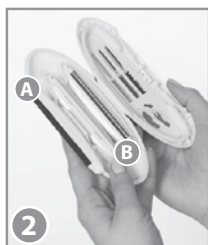
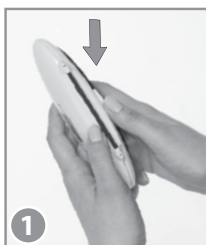
LAME 1 : pour les grosses bouloches. Idéale pour : laine, mélange laine et synthétique.



LAME 2 : pour bouloches de moyennes à grosses. Idéale pour : tissu synthétique à 100 % ou combiné - acrylique, rayonne, polyester, tissu molletonné ou autre mélange de fibres, ainsi que fibres naturelles - coton, cachemire et laine mérinos.



LAME 3 : pour petites peluches sur tissus délicats. Idéale pour : mélange soyeux, coton fin, tissu naturel ou synthétique extensible, viscose, nylon et élasthanne.



Comment utiliser le Gleener On the Go:

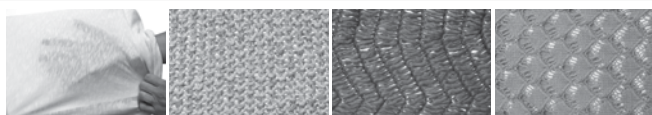
Étape 1, ouvrir: tenez le Gleener On the Go dans vos deux mains et ensuite appuyez sur le bouton de déblocage.

Étape 2, changer les lames: sélectionnez la lame appropriée pour l'article sur lequel vous désirez travailler et assurez-vous de bien l'insérer dans la cavité (A). Vous entendrez un « click » qui confirmera le bon positionnement de la lame. Pour déloger une lame de l'espace de rangement (B), vous devez appuyer sur une des deux extrémités de la lame jusqu'à ce que cette dernière surgisse de la cavité. Veuillez prendre note qu'il y a 2 espaces de rangement pour les lames dans le Gleener On the Go et 1 espace pour la lame prête à l'emploi.

Étape 3, travailler: étendez l'article sur une surface plane (comme une planche à repasser), tenez-le en place d'une main et de l'autre, faites glisser le Gleener dans le sens du tissu, en exerçant juste la pression qu'il faut pour raser les bouloches ou les peluches. N'oubliez pas : toujours dans le sens du tissu !

La rapidité et l'efficacité de cet outil vous étonneront. Peluches et bouloches ne tardent pas à s'accumuler, de sorte qu'il faut essuyer la lame de temps à autre avec vos doigts. Répétez selon le besoin.

Terminez avec la brosse à charpie et **votre vêtement sera souple comme neuf !**



ATTENTION !

Gleener n'est PAS recommandé pour les tissus ultrafins, comme les cotons ou jerseys à effet usé, ni pour les tissus brodés ou texturés qu'il risquerait d'endommager. Visitez www.gleener.com pour plus d'information. © Tous droits réservés. Brevets en attente.

Sólo escoja su hoja y prepárese para usar su Gleener. Cada número está marcado en la parte trasera de la hoja. Para mejores resultados Gleen sobre una tabla de planchar.



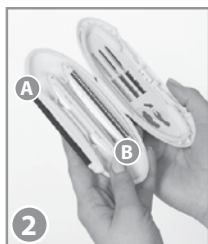
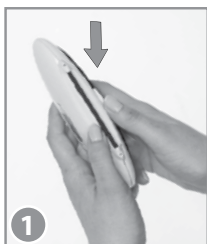
HOJA 1: Bolitas espesas y grandes. Ideal para lana/mezcla de lana con fibras sintéticas



HOJA 2: Bolitas de medianas a grandes. Ideal para tejidos 100% sintéticos y mezclas de tejidos sintéticos, tales como el acrílico, rayón, polyester, lana artificial (fleece) y otras mezclas de tejidos sintéticos; fibras naturales, como el algodón, casimir y lana de merino.



HOJA 3: Pelusitas en tejidos delicados. Ideal para: mezclas de seda, algodón fino, mezclas de fibras naturales y sintéticas con elastano, viscosa y nylon.



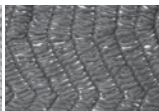
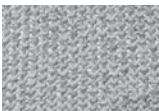
Usando el Gleener On the Go:

Paso 1, Abrir: Sujetando el Gleener On the Go en ambas manos, presione el botón de liberación.

Paso 2, Cambiar la hoja: Seleccione la hoja correcta para el traje que desee limpiar, y asegúrelo insertando el borde en el soporte de la hoja (A). Un 'clic' audible indicará que el borde está asegurado. Para retirar una hoja de su base de almacenamiento (B), presione un lado de la hoja hasta que ésta salga de la base. Nota: uno de las tres hojas seguras para tela estará en el soporte de uso en todo momento.

Paso 3, Aplicar: Simplemente coloque el artículo sobre una superficie plana (recomendamos una tabla de planchar) y manténgalo estirado con una mano. Con la otra mano, utilice pasadas suaves pero firmes para eliminar las motas y bolas de pelusa. Recuerde siempre hacer la pasada en la misma dirección que el tejido de la tela.

El Gleener On the Go eliminará de forma rápida y eficiente las motas de la tela. Estas desagradables bolas de pelusa se acumulan, así que elimine periódicamente dicha acumulación de la hoja con los dedos. Repita según sea necesario. Termine con el cepillo para pelusa de terciopelo y ¡disfrute de su prenda revitalizada!



¡IMPORTANTE !

Gleener NO se recomienda para los siguientes usos: tejidos extremadamente delicados, tales como el algodón o jersey de apariencia usada; tejidos que contengan bordados o texturas en altorrelieve y tejidos de nudo muy flojo, pues estos podrían dañarse. Visita www.gleener.com para más información. © Todos los derechos reservados. Patentes pendientes.