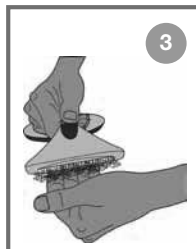
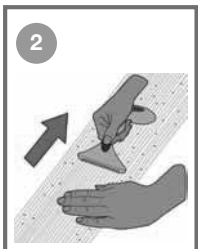
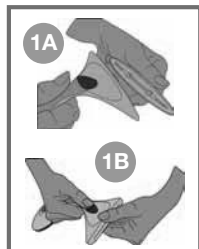


Gleener®

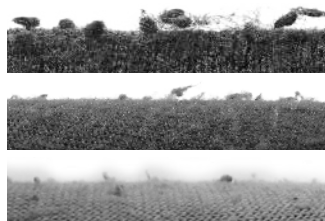


**USER MANUAL
MODE D'EMPLOI**

www.gleener.com



Just choose your edge and get ready to Gleen! Numbers are marked on the bottom of each edge. For best results Gleen on an ironing board.



EDGE 1: Large, bulky pills. Best for: wool and wool/synthetic blends

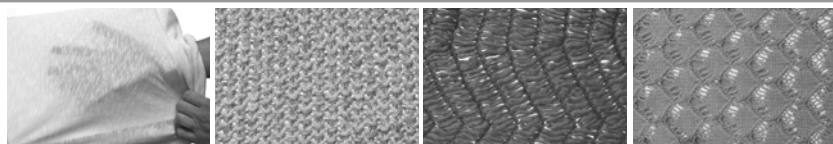
EDGE 2: Medium to large pills. Best for: 100% synthetics and blends such as acrylic, polyester, rayon, fleece; natural fibers such as cotton, cashmere and merino wool.

EDGE 3: Fine, delicate pills and fabrics. Best for: silk blends, fine cotton, natural and synthetic blends with elastane, viscose and nylon.

STEP 1 : Attach your chosen edge by gripping the lip of the edge and matching the flat side to the anchor on the handle. Apply slight pressure until it clicks into place. To remove the edge, just push n' pull - push the black, easy release button while simultaneously pulling gently on the edge.

STEP 2 : Now you are ready to Gleen! Simply lay the item flat, and with one hand hold the fabric taut. With your other hand, use gentle but firm strokes to remove offending pills and fuzz balls. Always remember to Gleen in the same direction as the grain of the weave.

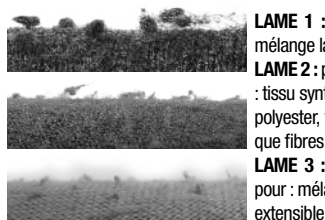
STEP 3 : The Gleener® will quickly and efficiently remove pills from the fabric. These unsightly fuzz balls will pile up, so periodically remove the accumulation from the blade. Repeat as necessary. Finish with the velvet lint brush, and enjoy your newly revitalized garment!



IMPORTANT !

Gleener® is NOT recommended for use on: ultra-fine fabrics such as "burnout" (cotton or jersey) as it may damage your garment. Gleener® should also not be used on fabrics that contain embroidery, deliberate textures, or loose weaves and knits. See www.gleener.com/faq.html for more details. © All rights reserved. Patents pending.

Choisissez la bonne lame, insérez-la dans votre Gleener® et allez-y, faites l'expérience ! Chaque numéro est marqué en dessous de la lame. Pour de meilleurs résultats Gleen sur une planche à repasser.



LAME 1 : pour les grosses bouloches. Idéale pour : laine, mélange laine et synthétique

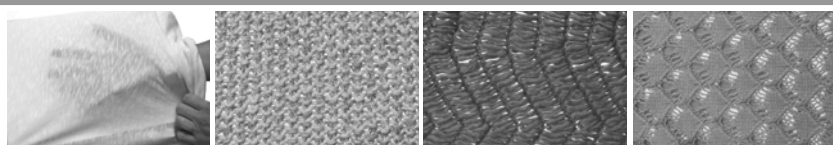
LAME 2 : pour bouloches de moyennes à grosses. Idéale pour : tissu synthétique à 100 % ou combiné - acrylique, rayonne, polyester, tissu molletonné ou autre mélange de fibres, ainsi que fibres naturelles - coton, cachemire et laine mérinos

LAME 3 : pour petites peluches sur tissus délicats. Idéale pour : mélange soyeux, coton fin, tissu naturel ou synthétique extensible, viscose, nylon et élasthane.

ÉTAPE 1 : Pour insérer la lame, saisissez le rebord et alignez la surface plane à la rainure dans le manche. Pressez doucement en place jusqu'à qu'il se produise un déclic. Pour déloger la lame, appuyez sur le bouton noir et tirez en même temps doucement sur la lame.

ÉTAPE 2 : Étendez à plat l'article sur lequel vous désirez travailler. Tenez-le en place d'une main, et actionnez l'outil de l'autre, en le faisant glisser d'un trait ferme, sans enfoncer, de manière à sectionner les peluches. Il est très important de travailler toujours dans le sens du tissu.

ÉTAPE 3 : La rapidité et l'efficacité de cet outil va vous étonner. Peluches et bouloches ne tarderont pas à s'accumuler, de sorte qu'il faudra essuyer la lame de temps à autre. Utilisez votre Gleener® aussi souvent que nécessaire. Faites une belle finition en vous servant du revers fini velours. Il ne vous reste plus qu'à admirer l'allure toute neuve de votre vêtement !



ATTENTION !

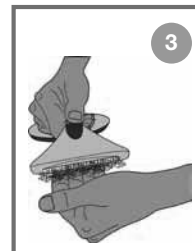
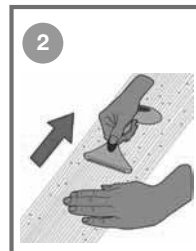
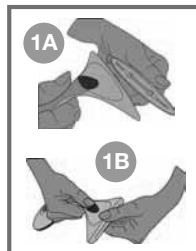
Gleener® n'est PAS recommandé pour les tissus ultrafins, comme les cotons ou jerseys à effet usé, ni pour les tissus brodés ou texturés qu'il risquerait d'endommager. Allez-y voir www.gleener.com/fr/faq.html pour plus d'information. Tous droits réservés. Brevets en attente

Gleener®

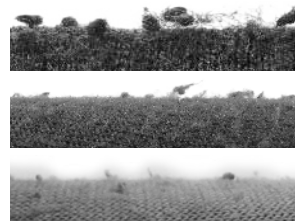


**MANUAL DEL USUARIO
GEBRAUCHSANLEITUNG**

www.gleener.com



Sólo escoja su hoja y prepárese para usar su Gleener®. Cada número está marcado en la parte trasera de la hoja. Para mejores resultados Gleen sobre una tabla de planchar.



HOJA 1: Bolitas espesas y grandes. Ideal para lana/ mezcla de lana con fibras sintéticas

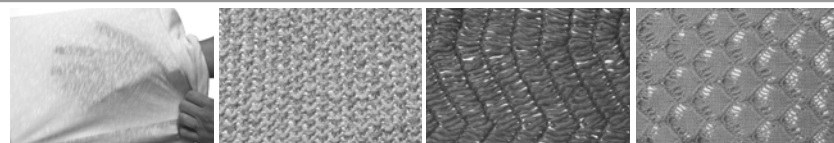
HOJA 2: Bolitas de medianas a grandes. Ideal para tejidos 100% sintéticos y mezclas de tejidos sintéticos, tales como el acrílico, rayón, polyester, lana artificial (fleece) y otras mezclas de tejidos sintéticos; fibras naturales, como el algodón, casimir y lana de merino.

HOJA 3: Pelusitas en tejidos delicados. Ideal para: mezclas de seda, algodón fino, mezclas de fibras naturales y sintéticas con elastano, viscose y nylon.

PASO 1 : Sujete la hoja que haya seleccionado, tomándola por el borde, alineando la superficie plana en la ranura, en el mango. Presione suavemente hasta que oiga un clic. Para quitar la hoja, solo empuje y jale el botón negro y jale suavemente la hoja.

PASO 2 : ¡Su Gleener® está listo! Sólo coloque su recogedor en posición horizontal y con la otra mano mantenga tenso el tejido. Con la mano que sostiene el Gleener®, pase el recogedor de manera suave, pero firme, para quitar la molesta pelusa. Recuerde: siempre debe pasar su Gleener® en el sentido del tejido. Para quitar la hoja, solo empuje y jale el botón negro y jale suavemente la hoja.

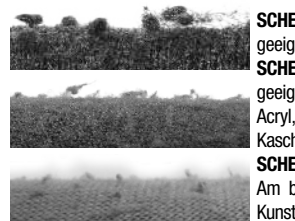
PASO 3 : ¡Gleener® lo sorprenderá por su eficacia y su rapidez! Debe tomar en cuenta que se formarán pequeñas bolas de pelusa. Por eso debe quitar la pelusa acumulada en la hoja. Repita la operación cada vez que lo necesite. Termine el proceso con el cepillo de terciopelo para pelusa y vuelva a disfrutar de su ropa como si fuera nueva!



IMPORTANTE !

Gleener® NO se recomienda para los siguientes usos: tejidos extremadamente delicados, tales como el algodón o jersey de apariencia usada; tejidos que contengan bordados o texturas en altorrelieve y tejidos de nudo muy flojo, pues estos podrían dañarse. Visita www.gleener.com/faq.html para más información. © Todos los derechos reservados. Patentes pendientes.

Wählen Sie einfach die passenden Scherblätter aus, damit sind sie bereit zum gleenen! Die Nummern der Scherblätter sind unten an jedem Scherblatt angebracht. Für beste Ergebnisse auf einem Bügelbrett Gleenen.



SCHERBLATT 1 : Große, voluminöse Knötchen. Am besten geeignet für: Wolle und Wolle/Kunstfasermischgewebe

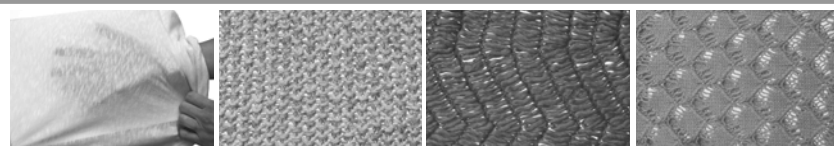
SCHERBLATT 2 : mittlere bis große Knötchen. Am besten geeignet für: 100 % Kunstfaser und Mischgewebe wie Acryl, Polyester, Rayon, Fleece; Naturfasern wie Baumwolle, Kaschmir- und Merinowolle.

SCHERBLATT 3 : Feine, zierliche Knötchen und Stoffe. Am besten geeignet für: Seidenmischgewebe, Natur- und Kunstfasern mit Elastan, Viskose, und Nylon.

SCHRITT 1 : Befestigen Sie das Scherblatt Ihrer Wahl, indem Sie es an der Lippe anfassen und mit der flachen Seite am Griff in die Führung einpassen. Um das Scherblatt zu entfernen, einfach nur drücken und ziehen - drücken Sie den schwarzen Freigabeknopf, während Sie gleichzeitig behutsam am Scherblatt ziehen.

SCHRITT 2 : Jetzt können Sie gleenen! Breiten Sie den Stoff flach vor sich aus und halten Sie ihn mit der einen Hand straff. Mit der anderen Hand entfernen Sie die störenden Wollknötchen mit vorsichtigen, aber bestimmten Strichen. Denken Sie immer daran, in der gleichen Richtung wie der Fadenlauf des Gewebes zu gleenen.

SCHRITT 3 : Mit dem Gleener® entfernen Sie die Wollknötchen schnell und effizient vom Stoff. Diese unansehnlichen Fusselbällchen häufen sich an, daher sollten Sie diese gelegentlich vom Scherblatt entfernen. Wenn es erforderlich ist, wiederholen Sie das. Zum Schluss bürsten Sie mit der Samtfusselbürste, und dann freuen Sie sich über ihr neu belebtes Kleidungsstück!



WICHTIG !

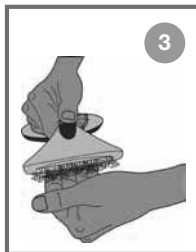
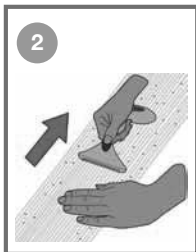
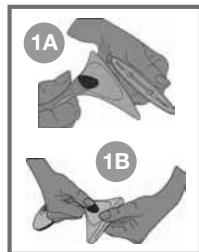
Gleener® wird NICHT zur Verwendung empfohlen bei: extrem feinen Stoffen z. B. durch "Ausbrennen" gemusterte Stoffe (Baumwolle oder Jersey), da ihr Kleidungsstück beschädigt werden könnte. Der Gleener sollte auch bei Stoffen mit Stickereien oder beabsichtigten Oberflächenstrukturen nicht verwendet werden. Lesen Sie hierzu weitere Details unter: www.gleener.com/faq.html. © Alle Rechte vorbehalten. Patent angemeldet.

Gleener®

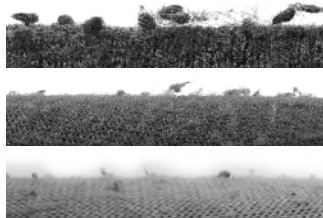


MANUALE D'USO
MANUAL DO USUÁRIO

www.gleener.com



Basta scegliere una lama per prepararsi a pulire con Gleen! I numeri delle lame sono indicati in fondo a ciascuna lama. Per ottenere i migliori risultati Gleen su un asse da stiro.



LAMA 1: Pelucchi grandi e voluminosi. Ideale per: lana e misti lana/sintetico

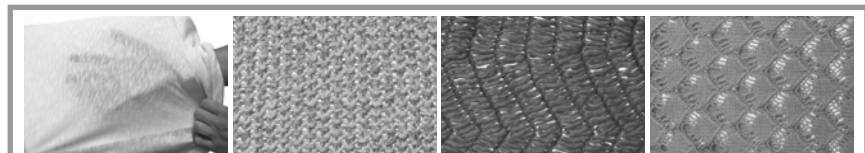
LAMA 2: Pelucchi medio-grandi. Ideale per: filati sintetici al 100% e misti come acrilico, poliestere, rayon, felpa; fibre naturali come cotone, cashmere and merino.

LAMA 3: Pelucchi e tessuti pregiati e delicati. Ideale per: filati misti di seta, cotone fine, misti naturali e sintetici con elastano, viscosa e nylon.

PASSO 1: Fissate la lama scelta afferrando il bordo della lama e combaciandola al lato piatto per ancorarla sul manico. Applicate una leggera pressione fino a quando non scatta in posizione. Per rimuovere la lama, è sufficiente premere e tirare - premete il pulsante nero a rilascio facile, simultaneamente estraendo la lama in modo delicato.

PASSO 2: Ora siete pronti per pulire con Gleen! Basta distendere il tessuto e con una mano tenerlo teso. Con l'altra mano, usando movimenti delicati ma fermi, rimuovere i fastidiosi pelucchi. Ricordatevi sempre di pulire con Gleen nella stessa direzione delle venature del tessuto.

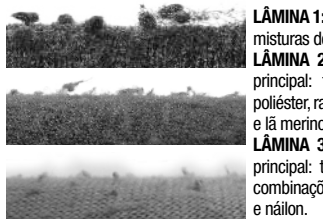
PASSO 3: Il Gleener® rimuove rapidamente ed efficacemente i pelucchi dal tessuto. Queste sgradevoli palline tendono ad accumularsi, bisogna perciò rimuoverle periodicamente dalla lama. Ripetete se necessario. Terminate con la spazzola levapelucchi in velluto, e godetevi il vostro indumento rivitalizzato e messo a nuovo!



IMPORTANTE !

Gleener® NON è raccomandato per l'uso su: tessuti ultra-fini, come il "burnout" (cotone o jersey), in quanto potrebbe danneggiare il vostro capo. Gleener® non deve essere utilizzato su capi che contengono tessuti ricamati o operati. Vedi www.gleener.com/faq.html per ulteriori dettagli. © Tutti i diritti riservati. In attesa di brevetto

Depois de escolher a lâmina, você já estará preparado para usar o Gleener®! Há números na parte inferior das lâminas para identificá-las. Para melhores resultados Gleen em uma tábua de engomar.



LÂMINA 1: Para bolinhas maiores e volumosas. Uso principal: lâ misturas de lã/tecidos sintéticos

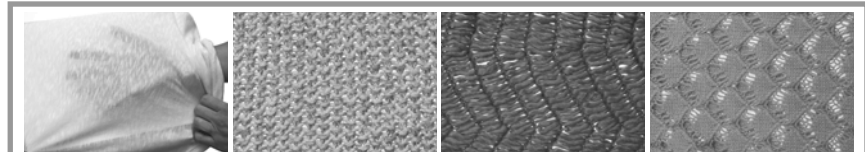
LÂMINA 2: Para bolinhas de tamanho médio a grande. Uso principal: tecidos 100% sintéticos e mistos, como acrílico, poliéster, raiom, fleece, e fibras naturais, como algodão, cashmere e lã merino

LÂMINA 3: Para bolinhas pequenas e tecidos delicados. Uso principal: tecidos mistos de seda, algodão de alta qualidade, combinações de fios naturais e sintéticos com elastano, viscosa e náilon.

ETAPA 1: Acople a lâmina selecionada pressionando a borda da lâmina e encaixando-a na parte plana da âncora no cabo. Pressione levemente até ouvir um clique. Para remover a lâmina, empurre e puxe — empurre o botão de liberação preto, muito fácil de usar, enquanto puxa delicadamente a lâmina.

ETAPA 2: Você está pronto para começar a usar seu Gleener®! Coloque a peça de roupa em uma superfície plana e, com uma das mãos, mantenha-a bem esticada. Com a outra, faça movimentos delicados, porém firmes, para remover as bolinhas. Lembre-se de mover o Gleener® sempre na mesma direção que o fio do tecido.

ETAPA 3: O Gleener® removerá as bolinhas do tecido com rapidez e eficiência. Essas desagradáveis bolinhas se acumularão. Remova periodicamente a penugem da lâmina. Repita conforme a necessidade. Finalize com a escova e curta a sua roupa renovada!



IMPORTANTE !

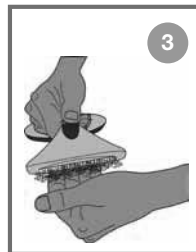
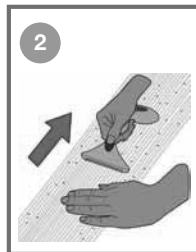
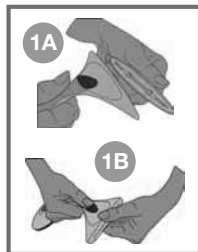
NÃO se recomenda uso do Gleener® em tecidos ultrafinos, como os "burnout" (algodão ou jersey), pois isso poderia danificar a peça de roupa. O Gleener® também não deve ser usado em tecidos com bordados ou texturas. Visite www.gleener.com/faq.html para obter informações mais detalhadas. © Todos os direitos reservados. Em processo de registro de patente.

Gleener®

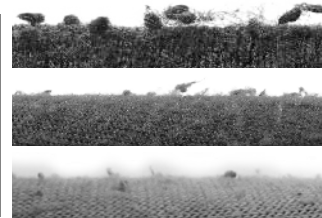


HANDLEIDING
取扱説明書

www.gleener.com



Kies uw mes en ga aan de slag met Gleen! U vindt de nummers van de mesjes aan de onderkant van elk mesje. Voor het beste resultaat Gleen op een strijkplank.



MES 1: grote, dikke pluizen. Best te gebruiken voor wol en wol gemengd met synthetische vezels.

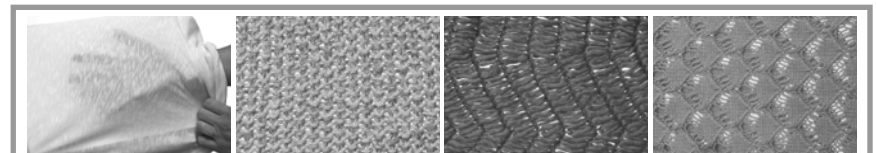
MES 2: middelgrote tot grote pluizen. Best te gebruiken voor 100% synthetische stoffen en gemengde weefsels, zoals acryl, polyester, kunstzijde, fleece, en natuurlijke vezels, zoals katoen, kasjmier en merinos.

MES 3: fijne, delicate pluusjes en stoffen. Best te gebruiken voor gemengde zijde, fijn katoen, natuurlijke en synthetische stoffen gemengd met elastaan, viscosa en nylon.

STAP 1: Bevestig het gekozen mesje. Neem daarvoor de rand van het mes vast en breng in lijn met de platte kant op de sleuf van de handgreep. Druk lichtjes totdat het vastklikt. Om te verwijderen, hoeft u alleen maar te drukken en te trekken — druk op de zwarte knop en trek tegelijkertijd voorzichtig aan het mesje.

STAP 2: Klaar voor gebruik van Gleen! Leg het artikel plat en houd het met één hand strak gespannen. Met de andere hand verwijdert u de ongewenste pluusjes door voorzichtig, maar stevig erover te strijken. Gebruik Gleen altijd in de richting zoals het textiel geweven is.

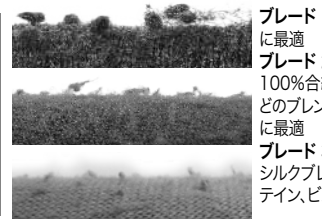
STAP 3: De Gleener® zal de pluusjes van de stof snel en efficiënt verwijderen. Na enige tijd krijgt u heel wat van die leuke pluusjes. Verwijder daarom regelmatig de opgestapelde pluusjes aan het mes. Herhaal indien nodig. Tot slot gebruikt u de fluwelen borstel ... en uw kledingstuk ziet eruit als nieuw!



BELANGRIJK !

Gleener® is NIET aanbevolen voor gebruik op ultrafijne stoffen, zoals katoenen of tricotstoffen met doorsmeltingsdruk (burnout), aangezien dit uw kledingstuk kan beschadigen. Gleener® ook niet gebruiken op stoffen met borduurwerk of ruwe textuur. Zie www.gleener.com/faq.html voor meer informatie. © Alle rechten voorbehouden. Octrooien aangevraagd.

目的に合ったブレードを選んでGleenを始めましょう! ブレードの番号は各ブレードの底面にあります。最良の結果には、アイロン台にGleen。



ブレード 1: 大きくかさばる毛玉。ウール、ウールと合繊の混合に最適

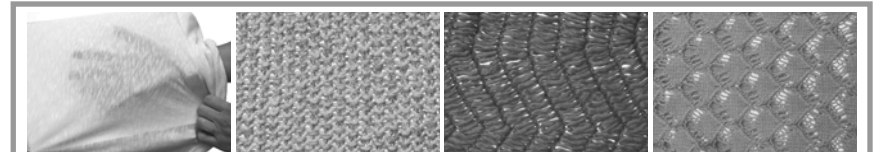
ブレード 2: 中ぐらいから大きめの毛玉。100%合繊、およびアクリル、ポリエステル、レイヨン、フリースなどのブレンド。コットン、カシミア、メリノウールなどの。天然繊維に最適

ブレード 3: 繊細でデリケートな毛玉や布地。シルクブレンド、きめの細かいコットン、天然繊維、あるいはエラストン、ビスコース、ナイロン、スパンデックスなどの合繊に最適

ステップ 1: お選びになったブレードのブラシ部分のふちをつかみ、平らな部分をハンドルにしっかりとお取り付けください。カチッと音がして取り付くまで軽く押ししてください。ブレードを外すには、ブレードを軽く引っ張りながら、ハンドルにある黒いボタンを押してください。

ステップ 2: さあこれでGleenの用意ができました! 布地を平らな場所に置き、片手で引っ張って張りながらもう一方の手で柔らかく、かつしっかりとケバをなでてください。常に織り目と同じ方向にGleenを動かしてください。

ステップ 3: Gleener® は布地の毛玉を手すり取り早く取り除きます。この目障りな毛玉はブレードにたまって来ますので、時々取り除いてください。必要に応じて繰り返ししてください。ピロートの糸くずブラシで仕上げ、新しくよみがえった布地をお楽しみください!



ご注意 !

衣類を傷めますので Gleener® はバーンアウト(コットンやジャージー)などの極細繊維にはご使用をお勧め出来ません。また刺繍や手の込んだ織り方のある生地にはご使用出来ません。詳細につきましてはwww.gleener.com/faq.htmlをご覧ください。不許複製。特許出願中