



SENNHEISER



RS 2000

Draadloze TV-hoofdtelefoonsysteem

Gebruiksaanwijzing

Inhoud

Belangrijke veiligheidsvoorschriften	3
Omvang levering	6
Productoverzicht	7
De RS 2000 in gebruik nemen	9
De zender plaatsen	9
De zender op de geluidsbron aansluiten	10
De zender op de voedingsspanning aansluiten	13
De accu van de kinbeugel-hoofdtelefoon opladen	14
De RS 2000 gebruiken	15
Het draadloze hoofdtelefoonsysteem inschakelen	15
Het draadloze hoofdtelefoonsysteem uitschakelen	16
De kinbeugel-hoofdtelefoon dragen	17
Volume instellen	17
Balans instellen	18
De RS 2000 reinigen en onderhouden	19
De accu van de kinbeugel-hoofdtelefoon vervangen	20
Extra functies gebruiken	21
De kinbeugel-hoofdtelefoon met de zender koppelen (paren)	21
De accu met behulp van de oplaadadapter MCA 800 opladen	22
In geval van storingen	23
Wanneer de reikwijdte van de zender wordt verlaten	24
Technische specificaties	25
Verklaringen van de fabrikant	27

Belangrijke veiligheidsvoorschriften



- ▶ Lees deze gebruiksaanwijzing zorgvuldig en volledig door, voordat u het product gaat gebruiken.
- ▶ Geef het product altijd samen met deze veiligheidsvoorschriften door aan derden.
- ▶ Gebruik het product niet wanneer het klaarblijkelijk beschadigd is.
- ▶ Het product mag uitsluitend in een omgeving worden gebruikt waarin de draadloze 2,4 GHz-technologie is toegestaan.

Voorkom ongevallen en handelingen die schadelijk voor de gezondheid zijn



- ▶ Bij deze hoofdtelefoons kan een hoger volume worden ingesteld, dan bij gebruikelijke hoofdtelefoons. Bescherm uw gehoor tegen te hoge volumes.
Indien u met uw hoofdtelefoon langere tijd op een hoog volume luistert, kan dat tot blijvende gehoorbeschadiging leiden. Hoofdtelefoons van Sennheiser klinken ook bij een laag en gemiddeld volume bijzonder goed en zorgen voor een duidelijke verstaanbaarheid van spraak.
- ▶ Zet het volume op de laagste stand, voordat u het product aan derden doorgeeft. Dit om schade aan het gehoor te voorkomen.
- ▶ Gebruik het product niet wanneer u bijzonder veel aandacht aan uw omgeving moet besteden (bijv. in het verkeer, tijdens handarbeid).
- ▶ Houd altijd een afstand van ten minste 10 cm tussen de hoofdtelefoon/oplaadadapter MCA 800 en pacemakers c.q. geïmplanteerde defibrillatoren aan. De hoofdtelefoon/oplaadadapter MCA 800 genereert magnetische velden, die storingen bij pacemakers en geïmplanteerde defibrillatoren kunnen veroorzaken.
- ▶ Gebruik het product in geen geval in de nabijheid van water. Stel het product niet bloot aan regen of vocht. Er bestaat gevaar voor brand of een elektrische schok.
- ▶ Houd het product, verpakkingsmateriaal en toebehoren uit de buurt van kinderen en huisdieren, om ongevallen en verstikkingsgevaar te voorkomen.
- ▶ Gebruik uitsluitend de door Sennheiser meegeleverde voedingsadapters.

Beschadigingen aan het product en storingen voorkomen

- ▶ Houd het product altijd droog en stel het niet bloot aan extreem lage of extreem hoge temperaturen, zodat corrosie en vervorming worden voorkomen. De normale gebruikstemperatuur ligt tussen 5 en 40°C.
- ▶ Behandel het product zorgvuldig en bewaar het op een schone, stofvrije plaats.
- ▶ Zet het product na gebruik uit om de accu's te sparen.

- ▶ Trek de voedingsadapter uit het stopcontact
 - om het product los te koppelen van de voedingsspanning,
 - bij onweer of
 - als het product gedurende langere tijd niet wordt gebruikt.
- ▶ Let er altijd op dat de voedingsadapter
 - in een correcte toestand verkeert en gemakkelijk toegankelijk is,
 - goed in het stopcontact past,
 - uitsluitend binnen het toegestane temperatuurbereik wordt gebruikt
 - en om oververhitting te voorkomen niet langere tijd aan zonlicht wordt blootgesteld.
- ▶ Lak- en wassoorten kunnen de voetjes van de zender aantasten en zo vlekken op uw meubels veroorzaken. Plaats de zender daarom op een antislip ondergrond.
- ▶ Gebruik het product in geen geval in de nabijheid van warmtebronnen.
- ▶ Maak het product uitsluitend schoon met een zachte, droge doek.
- ▶ Gebruik uitsluitend de door Sennheiser meegeleverde of aanbevolen extra apparaten/toebehoren/reserveonderdelen.

Veiligheidsvoorschriften voor lithium-polymeer-accu's



WAARSCHUWING

Bij misbruik of onjuist gebruik kunnen de batterijen/accu's gaan lekken. In extreme gevallen bestaat gevaar door:

- explosie
- het ontstaan van brand
- warmteontwikkeling
- rook- of gasontwikkeling



Schakel producten, die door accu's van stroom worden voorzien, na gebruik uit.



U mag een product met ingebouwde accu nooit opladen, wanneer het product schijnbaar is beschadigd.



Gebruik uitsluitend de door Sennheiser aanbevolen accu's en opladers.



Laad accu's bij een omgevingstemperatuur van +5°C tot +40°C op.



Laad accu's ook regelmatig op wanneer ze langere tijd niet worden gebruikt (ongeveer iedere 3 maanden).



Verwarm de batterijen/accu's niet tot meer dan 70°C. Voorkom de inwerking van direct zonlicht en gooi de batterijen/accu's nooit in het vuur.



Lever lege batterijen/accu's alleen in bij erkende inzamelplaatsen of bij uw leverancier.

Reglementair gebruik/aansprakelijkheid

Dit draadloze TV-hoofdtelefoonsysteem werd ontwikkeld voor gebruik in combinatie met televisies, hifi-systemen en home cine-masets en kan op een analoge geluidsbron worden aangesloten

Het product mag uitsluitend privé, in een huiselijke omgeving worden gebruikt. Het is niet geschikt voor zakelijk gebruik. Het product is ook niet geschikt voor het gebruik in combinatie met draagbare audio-apparaten.

Onder niet-reglementair gebruik wordt verstaan dat u dit product anders gebruikt dan beschreven in de bijbehorende productdocumentatie.

Sennheiser kan niet aansprakelijk worden gesteld wanneer het product/toebehoren onjuist wordt gebruikt of sprake is van misbruik. Lees voor de inbedrijfstelling de specifieke voorschriften door, die voor uw land van toepassing zijn.

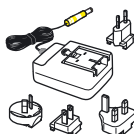
Omvang levering



Kinbeugel-hoofdtelefoon RR 2000 met ingebouwde accu



Zender TR 2000 met oplaadstation



Voedingsadapter NT 5-10AW met landenadapters (EU, UK, US, AU)



Stereo audiokabel met 3,5 mm-jackpluggen, 1,5 m



Veiligheidsvoorschriften



Beknopte gebruiksaanwijzing



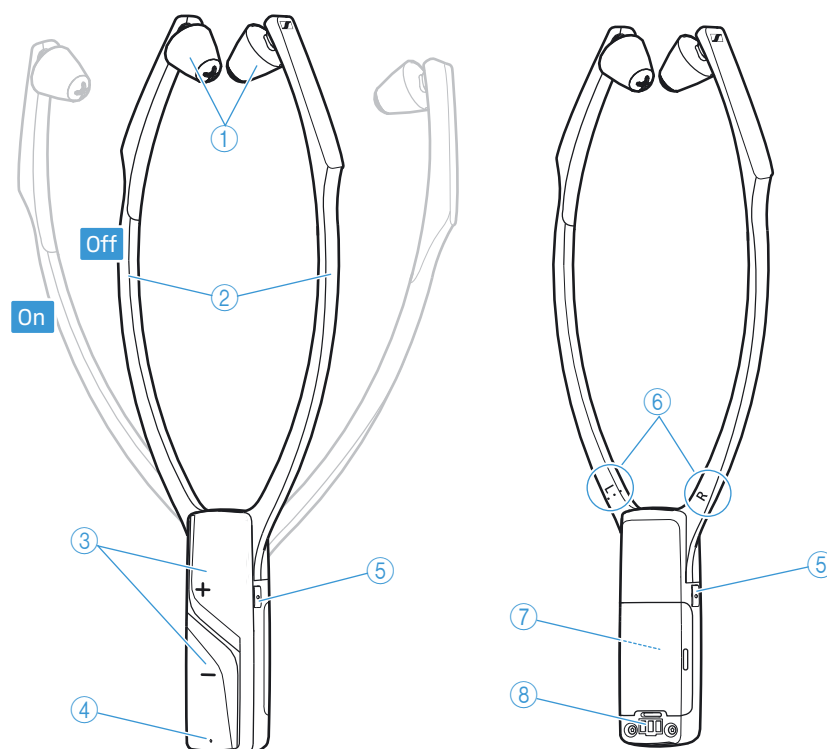
Op internet onder www.sennheiser.com/download kunt u de gebruiksaanwijzing als PDF-bestand downloaden.



Een lijst met toebehoren vindt u op de productpagina van de RS 2000 onder www.sennheiser.com. Neem voor informatie over referentiebronnen eerst contact op met uw Sennheiser-leverancier. De Sennheiser-leverancier voor uw land staat vermeld op www.sennheiser.com.

Productoverzicht

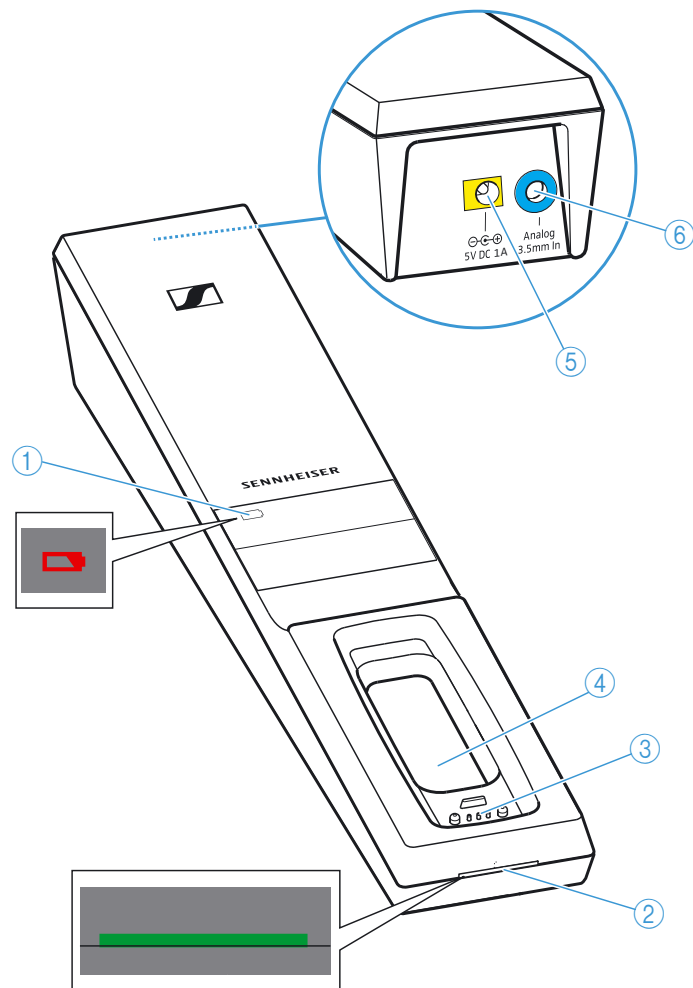
Overzicht van de zender RR 2000





- ① Oorkussen, verwisselbaar
- ② Hoofdbeugel met aan-/uit-schakelfunctie
- ③ Toetsen voor volume + en -
- ④ LED *Status hoofdtelefoon* (zie onder)
- ⑤ Toetsen *Balance* voor rechts en links
- ⑥ Aanduiding voor rechts **R** en links **L**
- ⑦ Geïntegreerde accu
- ⑧ Oplaadcontacten

LED <i>Status hoofdtelefoon</i>	De kinbeugel-hoofdtelefoon...
○ ----- is uitgeschakeld.
● ----- is met zender verbonden.
● ----- is met de zender verbonden, de accu is bijna leeg.
● ○ ○ ○ ○ ● ○ ○ ○ ○ 1s 1s is niet met de zender verbonden c.q. kan geen verbinding met de zender maken.
● ○ ○ ○ ○ ● ○ ○ ○ ○ 1s 1s is niet met de zender verbonden c.q. kan geen verbinding met de zender maken, de accu is bijna leeg.

Overzicht van de zender TR 2000



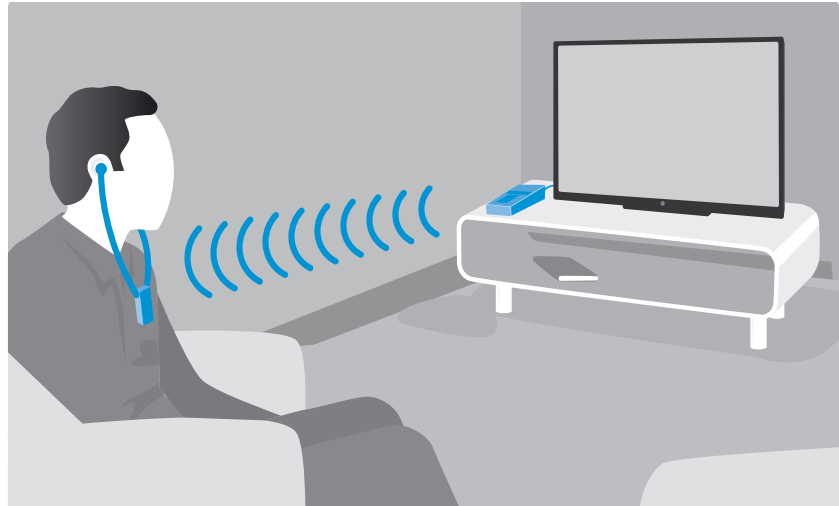
- ① LED *Oplaadindicatie*  (zie pagina 14)
- ② LED *Zenderstatus* (zie onder)
- ③ Laadcontacten voor de kinbeugel-hoofdtelefoon met bevestigingsmagneten
- ④ Laadschacht voor de kinbeugel-hoofdtelefoon
- ⑤ Aansluiting **5 V DC 1 A** voor de voedingsadapter, geel gemarkeerd
- ⑥ Audio-aansluiting **Analog 3.5 mm In** voor een analoge geluidsbron (3,5 mm-jackplug), blauw gemarkeerd

LED <i>Zenderstatus</i>	De zender...
○ ----- staat in de stand-by modus.
 ----- en de kinbeugel-hoofdtelefoons zijn verbonden.

De RS 2000 in gebruik nemen


De zender plaatsen

- ▶ Plaats de zender in de buurt van uw geluidsbron.
- ▶ Plaats de zender, om storingen te voorkomen, op een afstand van minimaal 50 cm van andere apparaten in de ruimte.
- ▶ Plaats de zender niet direct naast metalen rekken, muren waarin gewapend beton is verwerkt of andere metalen constructies. De reikwijdte van de zender kan daardoor worden beïnvloed.





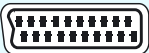




De zender op de geluidsbron aansluiten

Op de zender kan een analoge geluidsbron (bijv. een televisie of stereo-installatie) worden aangesloten.

 U kunt ook een video met gebruiksaanwijzing bekijken om te zien hoe u uw draadloze hoofdtelefoonsysteem op een televisie moet aansluiten: www.sennheiser.com/how-to-videos.

- ▶ Schakel uw geluidsbron uit voordat u de zender aansluit.
- ▶ Controleer welke van de onderstaande aansluitmogelijkheden uw geluidsbron heeft (audio-uitgang, meestal met „OUT” aangegeven).
- ▶ Kies de desbetreffende aansluitkabel en eventueel een geschikte adapter.
- ▶ In een van onderstaande hoofdstukken staat het bij uw geluidsbron passende aansluitschema, om de zender op een geluidsbron aan te sluiten. De kleurmarkeringen op de zender en de kabels kunnen u daarbij helpen.

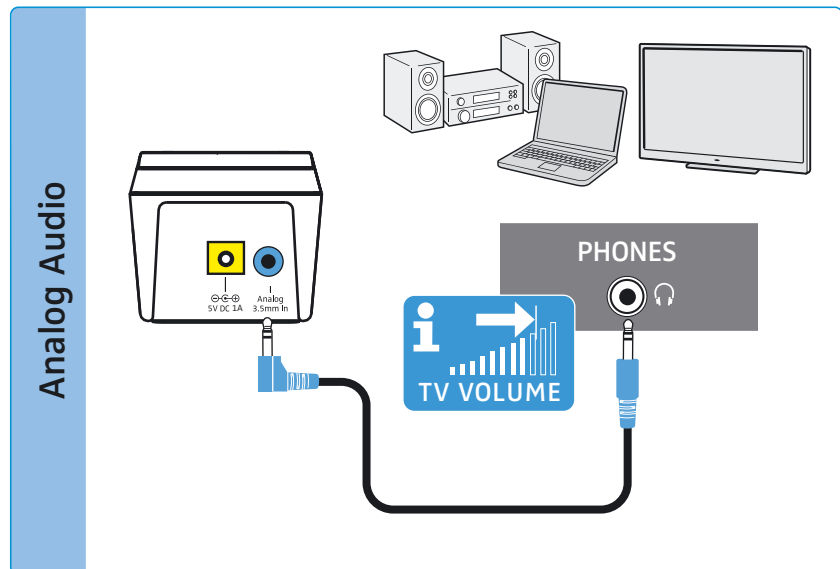
Aansluitmogelijkheden op de geluidsbron			Kleurmarkering op de zender	Aansluitkabel	Pagina
A	3,5 mm-jackplug (analoog)			Stereo-audiokabel	11
B	Cinch (analoog)			Stereo-audiokabel met cinch-adapter (3,5 mm-jackplug op 2 cinch-stekkers; als optie verkrijgbare toebehoren)	12
C	SCART (analoog)			Stereo-audiokabel met SCART-adapter (3,5 mm-jackplug op SCART-stekker; als optie verkrijgbare toebehoren)	12

 Toebehoren en adapters zijn bij uw Sennheiser-leverancier verkrijgbaar.

A

Aansluitmogelijkheid A: 3,5 mm-jackplug (analoog)

- ▶ Verbind de stereo audiokabel met de blauw gemarkeerde 3,5 mm-jackplug **Analog 3.5 mm In** van de zender en met de 3,5 mm-hoofdtelefoonaansluiting van uw geluidsbron.



Stel het volume van de hoofdtelefoonaansluiting op uw televisie/geluidsbron **minimaal in op een gemiddelde waarde**.

Dit verbetert de kwaliteit van de audio-overdracht. Zie de gebruiksaanwijzing van uw televisie/geluidsbron voor nadere informatie.

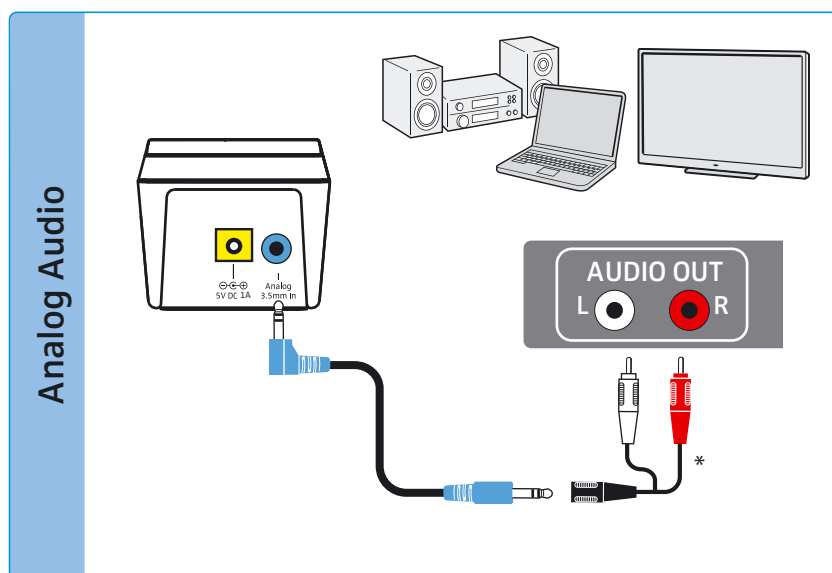
Wanneer de hoofdtelefoonaansluiting van uw geluidsbron een 6,3 mm-bus is, heeft u voor de meegeleverde 3,5 mm stereo audiokabel een adapter (3,5 mm stereo jackplug op 6,3 mm-stereo jackplug, als optie verkrijgbare toebehoren) nodig.

Sommige televisiemodellen schakelen de luidsprekers op mute wanneer u de zender op de 3,5 mm-hoofdtelefoonaansluiting aansluit. Andere modellen hebben een eigen instelmenu voor het volume van de hoofdtelefoonaansluiting. Controleer in de menu-instelling van uw televisie hoe de mute-schakeling uitgeschakeld of het volume ingesteld wordt. Gebruik als alternatief een van de andere aansluitmogelijkheden (B of C) van uw televisie.

B

Aansluitmogelijkheid B: Cinch-aansluitingen (analoog)

- ▶ Steek de cinch-adapter* op de stereo audiokabel.
- ▶ Verbind de stereo audiokabel met de blauw gemarkeerde 3,5 mm-jackplug van de zender.
- ▶ Verbind de cinch-stekker met de cinch-uitgangen van uw geluidsbron (meestal aangegeven met „AUDIO OUT” of \curvearrowright). Verbind de rode stekker met de rode cinch-aansluiting en de witte stekker met de witte of zwarte cinch-aansluiting.

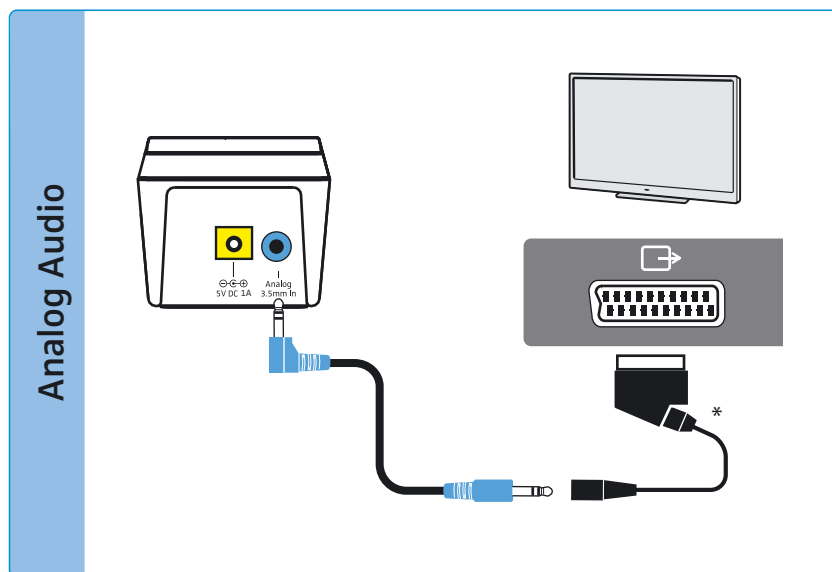


* als optie verkrijgbare toebehoren

C

Aansluitmogelijkheid C: SCART-aansluiting (analoog)

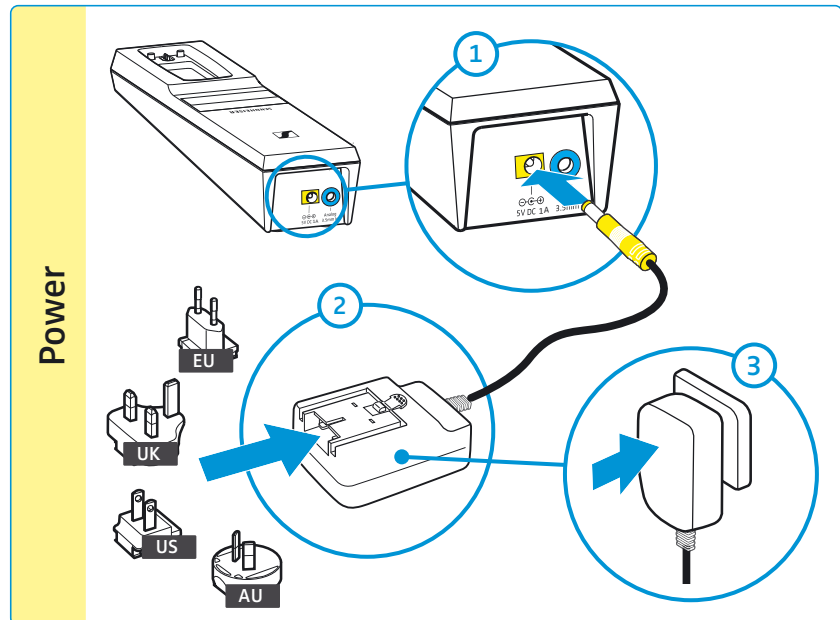
- ▶ Steek de SCART-adapter* op de stereo audiokabel.
- ▶ Verbind de stereo audiokabel met de blauw gemarkeerde 3,5 mm-jackplug van de zender.
- ▶ Verbind de SCART-stekker met de SCART-uitgang van uw geluidsbron (meestal aangegeven met \leftrightarrow of \rightarrow).



* als optie verkrijgbare toebehoren

De zender op de voedingsspanning aansluiten

- 1 Sluit de stekker van de voedingsadapter aan op de geel gemarkeerde aansluiting op de zender.
- 2 Kies de bijbehorende landenadapter en schuif deze op de voedingsadapter, totdat hij hoorbaar vast klikt.
- 3 Steek de voedingsadapter in het stopcontact.
De zender staat in de stand-by-modus.





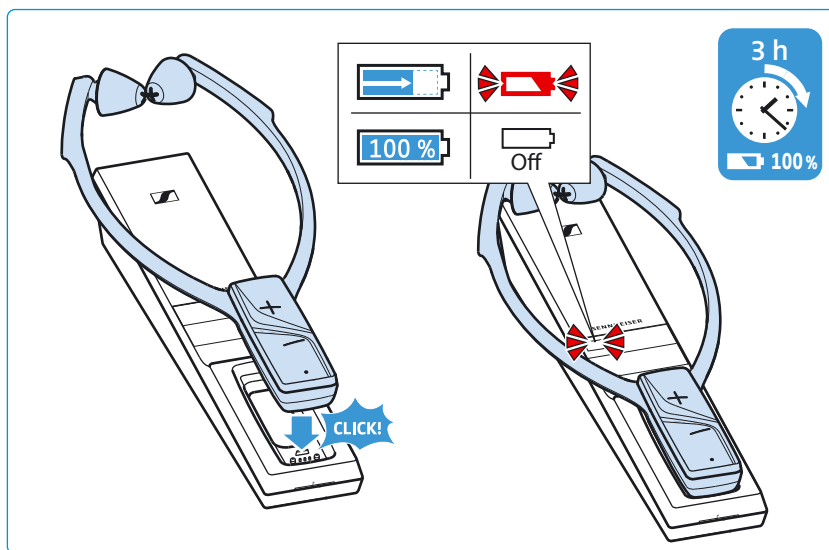
De accu van de kinbeugel-hoofdtelefoon opladen




Een complete oplaadcyclus duurt ca. 3 uur. Laad de accu voor de eerste ingebruikname volledig en zonder onderbrekingen op.

Wanneer de accu bijna leeg is, knippert de LED *Status hoofdtelefoon* rood. Na enkele minuten wordt de kinbeugel-hoofdtelefoon uitgeschakeld.

- ▶ Plaats de kinbeugel-hoofdtelefoon in de laadschacht van de zender en wel zodanig dat de volumetoetsen naar boven wijzen. De kinbeugel-hoofdtelefoon wordt magnetisch in de juiste positie geplaatst. De kinbeugel-hoofdtelefoon wordt automatisch uitgeschakeld en de LED *Oplaadindicatie*  van de zender brandt rood. Wanneer de accu volledig is opgeladen, gaat de LED *Oplaadindicatie*  uit.

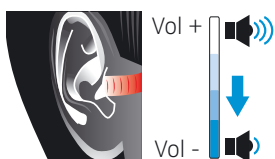


- i** U bereikt de beste laadtoestand wanneer u de kinbeugel-hoofdtelefoon altijd in de laadschacht van de zender bewaart. De oplaadautomaat voorkomt dat de accu teveel wordt opgeladen en u kunt altijd gebruik maken van de volledige bedrijfstijd.

Wanneer de LED *Oplaadindicatie*  van de zender rood knippert, is sprake van een oplaad-/accustoring. Verwijder in dit geval de kinbeugel-hoofdtelefoon uit de laadschacht. Overige informatie over de accu staat vermeld op pagina 20.

De RS 2000 gebruiken

Het draadloze hoofdtelefoonsysteem inschakelen



WAARSCHUWING

Gevaar door een hoog volume!

Bij deze hoofdtelefoon kan een hoger volume worden ingesteld, dan bij gebruikelijke hoofdtelefoons. Dit kan bij verkeerd gebruik gehoorbeschadigingen veroorzaken.

- ▶ Stel, voordat u de kinbeugel-hoofdtelefoon gaat gebruiken, een laag volume op de kinbeugel-hoofdtelefoon in.
- ▶ Stel uzelf niet gedurende langere periodes bloot aan hoge volumes.

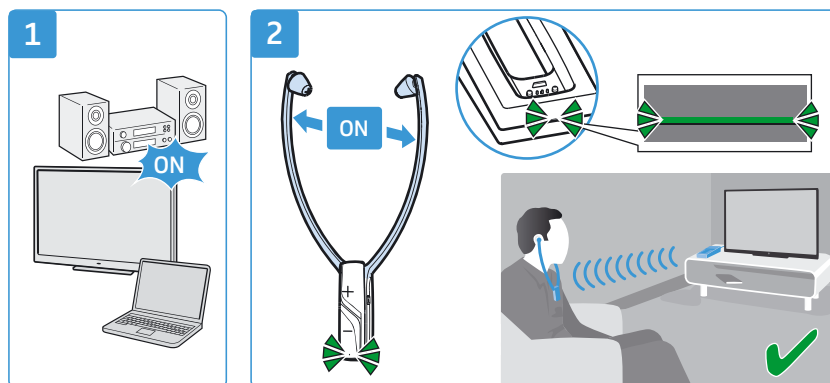
1 Schakel uw geluidsbron in.



Wanneer de zender op de hoofdtelefoonaansluiting (zie pagina 11) van uw televisie/geluidsbron is aangesloten, moet het volume van de hoofdtelefoonaansluiting op de televisie/geluidsbron minimaal op een gemiddelde waarde worden ingesteld.

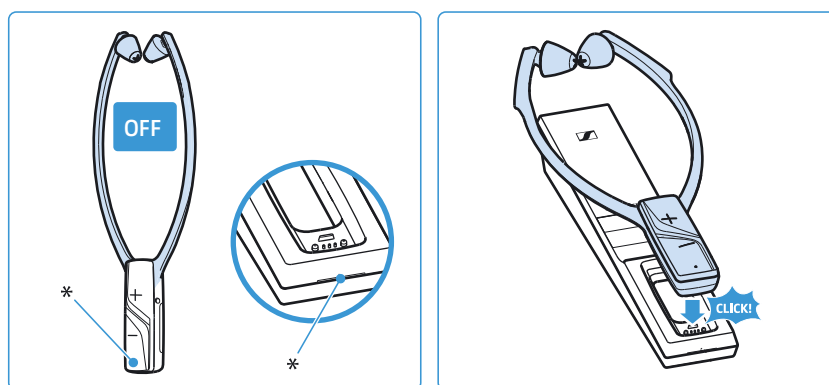
2 Neem de kinbeugel-hoofdtelefoon uit de laadschacht en spreid de beugel zover dat u de hoofdtelefoons in uw oren kunt aanbrenge.

De kinbeugel-hoofdtelefoon wordt ingeschakeld, zodra de beugel wordt gespreid. De LED *Status hoofdtelefoon* brandt groen. De zender wordt automatisch ingeschakeld en de LED *Zenderstatus* brandt groen. De geluidsoverdracht tussen zender en kinbeugel-hoofdtelefoon wordt gestart.



Het draadloze hoofdtelefoonsysteem uitschakelen

- ▶ Neem de kinbeugel-hoofdtelefoon af zodat de beugel in elkaar kan klappen.
De kinbeugel-hoofdtelefoon wordt na 3 seconden automatisch uitgeschakeld. De LED *Status hoofdtelefoon* is uit. De zender wordt automatisch uitgeschakeld (stand-by) zodra geen kinbeugel-hoofdtelefoon meer met de zender is verbonden. De LED *Zenderstatus* is uit.
- ▶ Plaats de kinbeugel-hoofdtelefoon altijd in de laadschacht van de zender, om bij een volgend gebruik over de volledige bedrijfstijd te kunnen beschikken.
Het opladen begint (zie pagina 14).



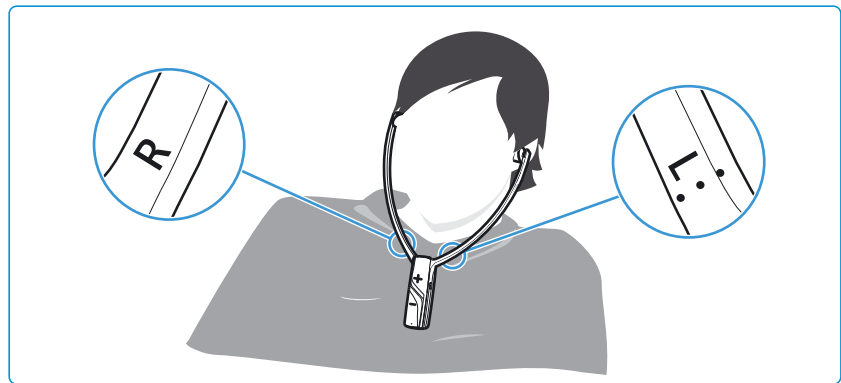
* De LED gaat uit

Om de zender geheel uit te schakelen, bijv. wanneer u op vakantie gaat:

- ▶ trek de voedingsadapter uit het stopcontact.

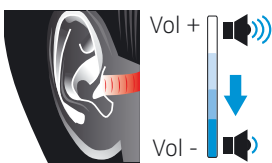
De kinbeugel-hoofdtelefoon dragen

- ▶ Plaats de kinbeugel-hoofdtelefoon zodanig in uw oren dat de kinbeugel vrij hangt en lichtjes op uw borst rust. Let tijdens het aanbrengen van de kinbeugel-hoofdtelefoon op de markeringen **L** (links) en **R** (rechts) op de achterkant van de beugel. De volumetoetsen wijzen naar voren, zodat u ze gemakkelijk kunt bedienen.
- ▶ Draag de kinbeugel zodanig dat:
 - de oorkussens direct voor uw oorkanalen liggen.
 - u een lichte druk op uw oren voelt, De oorkussens passen zich flexibel aan de vorm van uw oren aan. Wanneer de druk onaangenaam overkomt, probeer dan de bij uw Sennheiser-leverancier als optie verkrijgbare oorkussens, die in verschillende materialen en vormen worden aangeboden.
 - de kinbeugel vrij hangt en lichtjes op uw borst rust.



i Bij uw Sennheiser-leverancier zijn reserve-oorkussens in verschillende materialen en vormen verkrijgbaar.

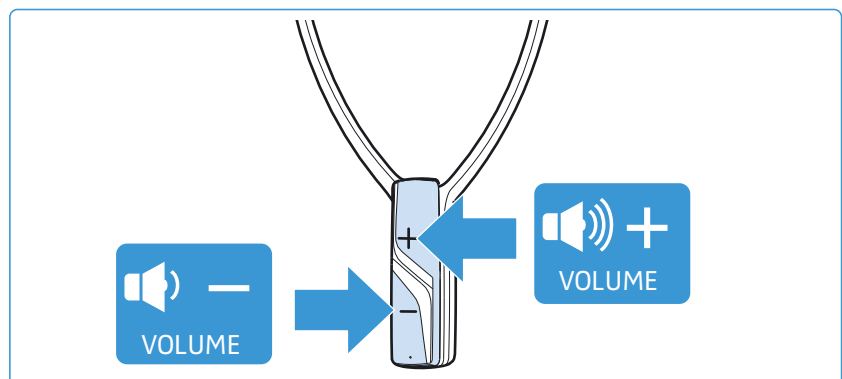
Volume instellen



WAARSCHUWING

Gevaar door een hoog volume!

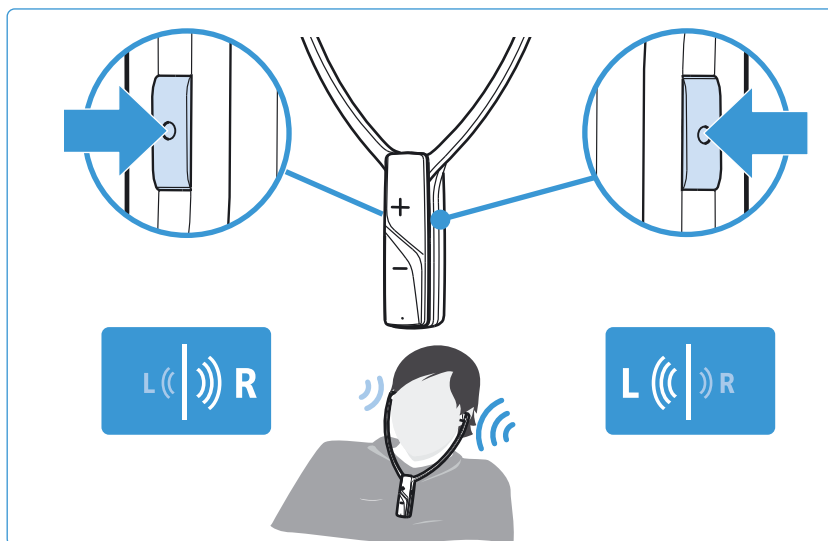
- ▶ Stel, voordat u de kinbeugel-hoofdtelefoon gaat gebruiken, een laag volume op de kinbeugel-hoofdtelefoon in.
 - ▶ Stel uzelf niet gedurende langere periodes bloot aan hoge volumes.
-
- ▶ Druk net zo vaak op de toets **VOLUME +** of **VOLUME -** tot het volume voor u aangenaam is.



Balans instellen

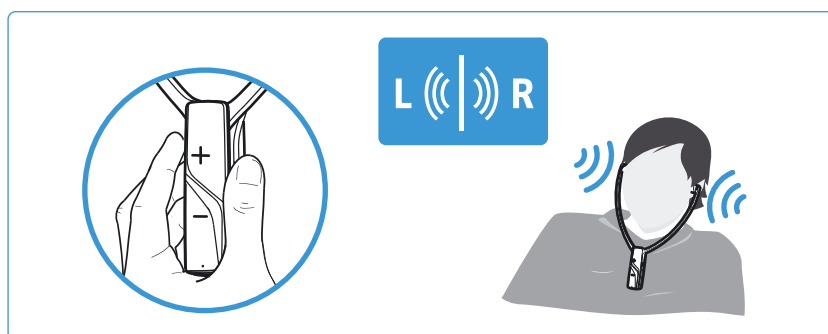
De balans regelt de volumeverdeling tussen het rechter en linker oor. Stel de balans zodanig in dat u met beide oren even goed hoort.

- ▶ Druk op de toets *Balance* op de rechter of linker kant, om het volume voor het rechter of linker oor stapsgewijs te verhogen c.q. te verlagen.

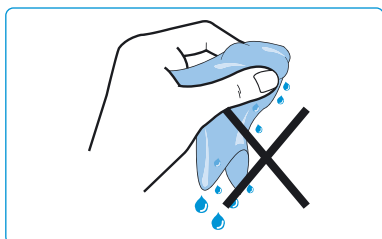


Om de balansinstelling weer uniform naar de middenstand terug te zetten:

- ▶ Druk gelijktijdig op de kinbeugel-hoofdtelefoon op de toetsen *Balance* op de rechter en linker kant.



De RS 2000 reinigen en onderhouden



VOORZICHTIG

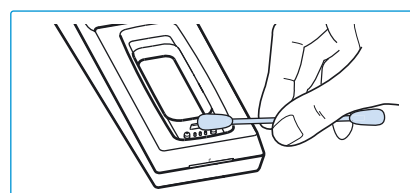
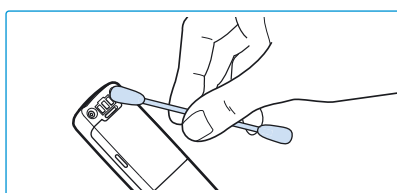
Vloeistof kan de elektronica van het product onherstelbaar beschadigen!

Vloeistof die in de behuizing van het product binnendringt, kan kortsluiting veroorzaken en de elektronica van het product onherstelbaar beschadigen.

- ▶ Houd alle soorten vloeistoffen uit de buurt van het product.
- ▶ Gebruik in geen geval oplos- of reinigingsmiddelen.

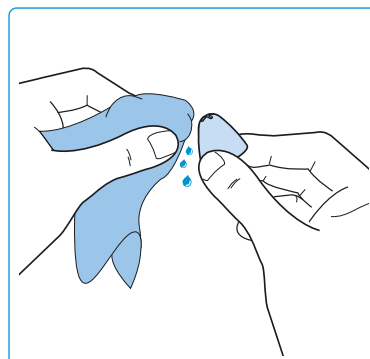
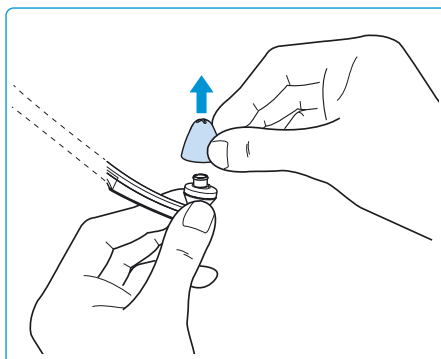
Om het draadloze hoofdtelefoonsysteem schoon te maken:

- ▶ Schakel het draadloze hoofdtelefoonsysteem uit en trek de stekker van de zender uit het stopcontact voordat u met het schoonmaken begint.
- ▶ Maak het product uitsluitend schoon met een zachte, droge doek.
- ▶ Maak de oplaadcontacten van de kinbeugel-hoofdtelefoon en in de laadschacht van tijd tot tijd met bijv. een wattenstaafje schoon.



Om de oorkussens te reinigen:

- ▶ trek de oorkussens voorzichtig van de hoofdtelefoon.
- ▶ reinig de oorkussens met warm zeepsop en spoel ze daarna goed uit.
- ▶ Laat de oorkussens bij ruimtetemperatuur volledig drogen.
- ▶ plaats de oorkussens weer op de hoofdtelefoon.



i Uit hygiënisch oogpunt moet u de oorkussens van tijd tot tijd vervangen. Bij uw Sennheiser-leverancier zijn reserve-oorkussens in verschillende materialen en vormen verkrijgbaar.

De accu van de kinbeugel-hoofdtelefoon vervangen

De accu BAP 800 van de kinbeugel-hoofdtelefoon is bijzonder compact in de behuizing geïntegreerd en hoeft niet vervangen of verwijderd te worden.

Wanneer de bedrijfstijd van de kinbeugel-hoofdtelefoon echter sterk terugloopt of tijdens het opladen van de accu een oplaadstoring wordt geconstateerd (zie pagina 14), kan de accu opgebruikt of defect zijn en moet dan worden vervangen.

VOORZICHTIG

Gevaar voor schade aan het product!

Gedurende de garantieperiode mogen de accu's uitsluitend door een Sennheiser-servicepartner vervangen of verwijderd worden. Anders vervalt de garantie.

- ▶ Neem contact op met de Sennheiser-servicepartner wanneer de accu's vervangen of verwijderd moeten worden.

Als de garantieperiode inmiddels is verstreken, dan kunnen de accu's in gekwalificeerde werkplaatsen op de geschikte wijze vervangen of verwijderd worden. Bij de Sennheiser-leveranciers zijn aanwijzingen verkrijgbaar voor het vervangen of verwijderen van de batterijen door gekwalificeerde service centers.

Voor de vervanging is geschikt gereedschap nodig. Daarom adviseren wij om de accu bij uw Sennheiser-leverancier te laten vervangen. De Sennheiser-servicepartner voor uw land staat vermeld op www.sennheiser.com.

Extra functies gebruiken

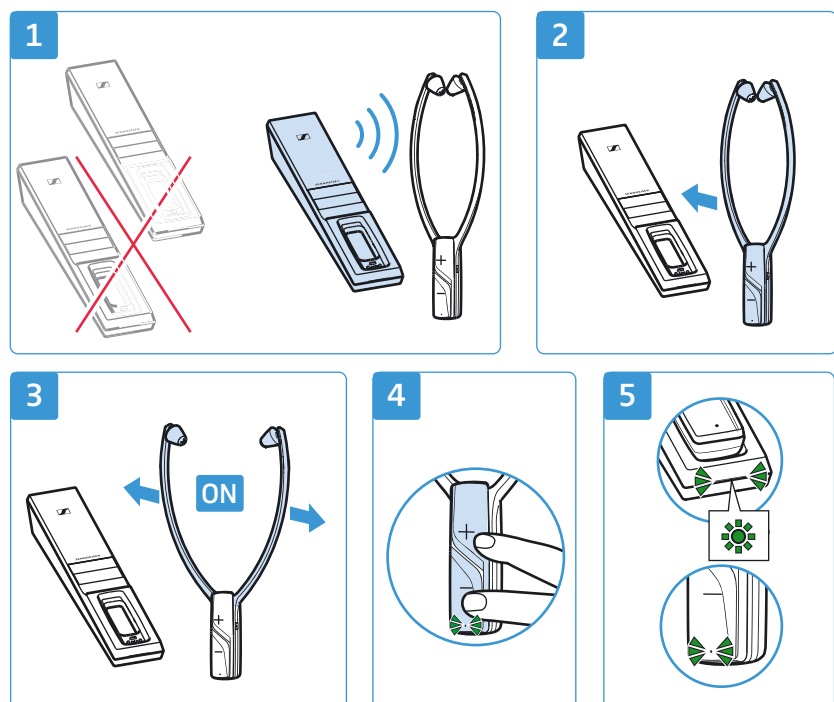
De onderstaande aanvullende functies zijn niet noodzakelijk voor het normale gebruik van de draadloze hoofdtelefoon, hiermee kunnen echter wel de gebruiksmogelijkheden mee worden uitgebreid.

De kinbeugel-hoofdtelefoon met de zender koppelen (pairen)

De kinbeugel-hoofdtelefoon en de zender van uw draadloze hoofdtelefoonsysteem zijn bij aflevering reeds aan elkaar gekoppeld (gepaard). De onderstaande stappen hoeven alleen maar te worden uitgevoerd wanneer u het koppelen (pairen) wilt herhalen of nog meer kinbeugel-hoofdtelefoons aan de zender wilt koppelen (pairen).

U kunt gelijktijdig maximaal 2 gekoppelde (gepaarde) kinbeugel-hoofdtelefoons met uw zender verbinden.

- 1 Controleer of er maar 1 zender binnen de radiografische reikwijdte aanwezig is waarmee u de kinbeugel-hoofdtelefoon wilt koppelen (pairen).
- 2 Plaats de kinbeugel-hoofdtelefoon zo dicht mogelijk bij de zender.
- 3 Schakel de kinbeugel-hoofdtelefoon in door de beugel te openen.
- 4 Houd de volumetoetsen +/- gedurende minimaal 5 seconden ingedrukt totdat de status-LED van de receiver snel en groen knippert.
- 5 Laat dan de volumetoetsen +/- los.
Zodra het koppelen (pairen) is beëindigd knippert de LED *Status hoofdtelefoon* en de LED *Zenderstatus* groen. De geluidsoverdracht tussen zender en kinbeugel-hoofdtelefoon wordt gestart.



De accu met behulp van de oplaadadapter MCA 800 opladen

Wanneer u een als optie verkrijgbare oplaadadapter MCA 800 hebt gekocht, kunt u de kinbeugel-hoofdtelefoon ook met de oplaadadapter opladen.



WAARSCHUWING

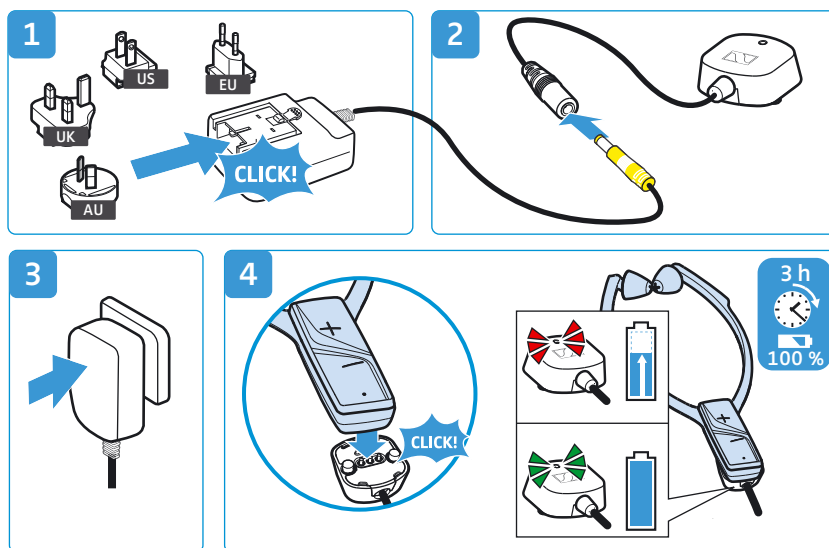
Storingen door magnetische velden!

De oplaadadapter MCA 800 genereert sterkere permanente magnetische velden. Deze kunnen de werking van pacemakers en geïmplanterde defibrillatoren (ICD's) storen.

► Houd altijd een afstand van ten minste 10 cm tussen de magneethoudes van de oplaadadapter en pacemakers c.q. geïmplanterde defibrillatoren aan.

- 1 Kies de bijbehorende landenadapter en schuif deze op de voedingsadapter, totdat hij hoorbaar vast klikt.
- 2 Sluit de stekker van de voedingsadapter op de aansluiting van de oplaadadapter MCA 800 aan.
- 3 Steek de voedingsadapter in het stopcontact.
- 4 Verbind de oplaadadapter met de oplaadcontacten op de kinbeugel-hoofdtelefoon. De oplaadadapter wordt magnetisch in de juiste positie geplaatst.

De accu wordt opgeladen. Op de oplaadadapter brandt de LED rood. Wanneer de accu volledig is opgeladen, brandt de LED groen.



i U kunt de kinbeugel-hoofdtelefoon ook tijdens het opladen gebruiken. Houd er echter rekening mee, dat de ontvanger tijdens het opladen warm kan worden.

Wanneer de LED op de oplaadadapter rood-groen knippert, is sprake van een oplaad-/accustoring. Verwijder in dit geval de oplaadadapter van de kinbeugel-hoofdtelefoon. Overige informatie over de accu staat vermeld op pagina 20.

In geval van storingen

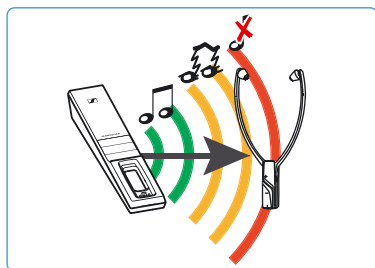
Probleem	Mogelijke oorzaak	Mogelijke remedie	Pagina
De zender wordt niet ingeschakeld	Geen aansluiting op de netspanning	Controleer de aansluitingen van de voedingsadapter.	13
De kinbeugel-hoofdtelefoon kan niet worden ingeschakeld	De accu is leeg	Laad de accu op.	14
	De accu is diep ontladen	Laad de accu gedurende meerdere uren op. Bij een diep ontladen accu begint het opladen pas na enige tijd (tot een uur).	
Geen geluid	Geen aansluiting op de netspanning	Controleer de aansluitingen van de voedingsadapter.	13
	De audiostekker is niet goed ingestoken	Controleer de stekkerverbinding.	10
	De geluidsbron is uitgeschakeld	Schakel de geluidsbron in.	–
	Het volume van de analoge geluidsbron is op minimaal ingesteld of is op mute geschakeld	Verhoog het volume van de analoge geluidsbron tot minimaal gemiddelde waarde/schakel de muteschakeling op de geluidsbron uit.	–
	De audiokabel is defect	Vervang de audiokabel.	–
	De kinbeugel-hoofdtelefoon is niet goed met de zender gekoppeld (gepaard) (bijv. extra kinbeugel-hoofdtelefoon/ontvanger)	Koppel (pair) kinbeugel-hoofdtelefoon en zender opnieuw.	21
Het geluid valt zo nu en dan uit	De kinbeugel-hoofdtelefoon is buiten reikwijdte van de zender	Verminder de afstand tussen kinbeugel-hoofdtelefoon en zender.	–
	Het signaal is afgeschermd	Verwijder obstakels tussen zender en kinbeugel-hoofdtelefoon.	–
	Storende apparaten (bijv. WLAN-routers, Bluetooth-apparaten of magnetrons) in de omgeving	Verander de plaats waar de zender staat of de positie van de hoofdtelefoon. Plaats de zender op een afstand van minimaal 50 cm van andere apparaten die radiosignalen uitzenden.	9
Het geluid staat te zacht	Het volume op de kinbeugel-hoofdtelefoon is te zacht ingesteld	Verhoog het volume op de kinbeugel-hoofdtelefoon.	17
	Het volume van de analoge geluidsbron is te zacht ingesteld.	Verhoog het volume van de analoge geluidsbron tot minimaal gemiddelde waarde (ca. $1 V_{\text{eff}}$).	–
Geluid slechts aan één kant	De balans is versteld	Stel de balans in.	18
	De audiokabel is niet goed aangesloten	Controleer de stekkerverbinding.	10
	De televisie heeft slechts een mono hoofdtelefoonuitgang	Gebruik voor de aansluiting van de zender een adapter van mono- naar stereo-jackplugaansluiting.	–

Probleem	Mogelijke oorzaak	Mogelijke remedie	Pagina
Het geluid is vervormd	De audiokabel is defect	Vervang de audiokabel.	–
	Het signaal van de geluidsbron is vervormd	Zet het volume van de geluidsbron zachter.	–
	Het volume op de kinbeugel-hoofdtelefoon is te hoog ingesteld	Verlaag het volume op de kinbeugel-hoofdtelefoon.	17
De LED <i>Status hoofdtelefoon</i> brandt rood.	De accu is vrijwel leeg	Laad de accu op.	14
De bedrijfstijd wordt korter	De accu is leeg	Laat de accu door een geautoriseerde Sennheiser servicepartner vervangen.	20
De kinbeugel-hoofdtelefoon maakt geen verbinding met de zender	De kinbeugel-hoofdtelefoon is niet met de zender gekoppeld (gepaard)	Koppel (pair) de kinbeugel-hoofdtelefoon met de zender.	21
	De afstand tot de zender is te groot	Verminder de afstand tussen kinbeugel-hoofdtelefoon en zender.	–
	Op dit moment zijn 2 kinbeugel-hoofdtelefoons met de zender verbonden.	Voor de geluidswaergave kunnen maximaal 2 kinbeugel-hoofdtelefoons gelijktijdig met de zender worden verbonden.	–

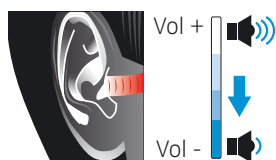
Wanneer er problemen met het product optreden, die niet in de tabel staan vermeld of wanneer de problemen niet met de in de tabel aangegeven oplossingen kunnen worden verholpen, ga dan naar de productpagina van de RS 2000 op www.sennheiser.com. Daar staat een lijst met vaak gestelde vragen (FAQ).

Uiteraard kunt u ook contact met uw Sennheiser-leverancier opnemen wanneer u hulp nodig hebt. De Sennheiser-leverancier voor uw land staat vermeld op www.sennheiser.com.

Wanneer de reikwijdte van de zender wordt verlaten



De reikwijdte van de zender is afhankelijk van de omgevingscondities, bijv. hoe dik en van welk materiaal de wanden zijn. Wanneer met de kinbeugel-hoofdtelefoon de reikwijdte van de zender wordt verlaten, valt het geluid in eerste instantie soms weg voordat de verbinding definitief wordt afgebroken. De LED *Status hoofdtelefoon* op de kinbeugel-hoofdtelefoon knippert groen (of rood, wanneer de accu vrijwel leeg is). De zender wordt automatisch uitgeschakeld (stand-by) zodra geen kinbeugel-hoofdtelefoon meer met de zender is verbonden. De LED *Zenderstatus* is uit.



WAARSCHUWING

Gevaar door een hoog volume!

Wanneer de reikwijdte van de zender wordt overschreden en de verbinding wordt onderbroken, blijft de ontvanger ingeschakeld. Wanneer het volume in dat geval wordt verhoogd, is dit bij het opnieuw betreden van de reikwijdte van de zender luider ingesteld dan voordat de verbinding werd onderbroken.

- ▶ Verander in geen geval het volume wanneer u buiten de reikwijdte van de zender terecht bent gekomen.
- ▶ Zet de kinbeugel-hoofdtelefoon af, voordat u weer binnen reikwijdte van de zender komt.

Wanneer u terugkeert binnen de reikwijdte van de zender, wordt de zender automatisch opnieuw ingeschakeld en de verbinding wordt opnieuw tot stand gebracht.

Technische specificaties

Stelsel RS 2000

Dragersfrequentie	2,4 tot 2,4835 GHz
Modulatiemodus	8 FSK digitaal
Signaal-ruisverhouding	typ. 85 dBA bij 1 V _{eff}
HF-uitgangsvermogen	max. 10 dBm
Audiolatentie	< 60 ms
Reikwijdte	Tot max. 50 m (bij zichtverbinding)
Aantal kinbeugel-hoofdtelefoons dat gelijktijdig met een zender verbonden kan zijn	2
Temperatuurbereik	Gebruik: 5°C tot +40°C Opslag: -25°C tot +70°C
Relatieve luchtvochtigheid (niet condenserend)	Gebruik: 10 tot 80% Opslag: 10 tot 90%

kinbeugel-hoofdtelefoon RR 2000

Type	insteekhoofdtelefoon, gesloten
Omvormersysteem	dynamisch, neodym-magneten
Materiaal oorkussens	siliconen
Frequentiebereik	15 Hz tot 16 kHz
Geluidsdrukpiek	max. 125 dB bij 1 kHz, 3% vervormingsfactor
Vervormingsfactor	0,5% bij 1 kHz 100 dB SPL
Bedrijfstijd	max. 9 uur
Oplaaftijd van de accu's	max. 3 uur
Voedingsspanning	Ingebouwde lithium-polymeer accu BAP 800, 3,7 V/350 mAh
Gewicht (met accu)	ca. 60 g
Afmetingen (uitgeschakeld, bxhxd)	ca. 102 mm x 265 mm x 23 mm

Zender TR 2000

Audio-aansluiting	3,5 mm stereo-jackplug Ingangsspanningsbereik: 0,15 tot 4,0 V _{PK}
Voedingsspanning	5 V \pm 5%, 1 A
Stroomverbruik	Gebruik: typ. 1 W Stand-by: \leq 0,5 W (zonder opladen)
Afmetingen (bxhxd)	ca. 50 mm x 42 mm x 270 mm

Voedingsadapter NT 5-10AW

Nominale ingangsspanning/	100 – 240 V~/
Nominale ingangsstroomsterkte	300 mA
Netfrequentie	50 – 60 Hz
Nominale uitgangsspanning	5 V ===
Nominale uitgangsstroomsterkte	1 A
Temperatuurbereik	Gebruik: 0°C tot +40°C
	Opslag: -25°C tot +70°C
Relatieve luchtvochtigheid (niet condenserend)	Gebruik: 10 tot 80%
	Opslag: 10 tot 90%

Verklaringen van de fabrikant

Garantie

Sennheiser electronic GmbH & Co. KG verleent op dit product een garantie van 24 maanden.

De op dit moment geldende garantievooraarden kunt u downloaden van het internet onder www.sennheiser.com of bij uw Sennheiser-leverancier opvragen.

In overeenstemming met onderstaande eisen

EU-verklaring van overeenstemming



- ErP-richtlijn (2009/125/EG)
- RoHS-richtlijn (2011/65/EU)

Hiermee verklaart Sennheiser electronic GmbH & Co. KG, dat het type radio-installatie TR 2000, RR 2000 voldoet aan de richtlijn voor radio-installaties 2014/53/EU.

De volledige tekst van de EU-verklaring van overeenstemming is verkrijgbaar onder onderstaand internetadres: www.sennheiser.com/download.

Aanwijzingen voor het behandelen als afval



- WEEE-richtlijn (2012/19/EU)
- Batterijrichtlijn (2006/66/EG & 2013/56/EU)

Symbolen van bijv. een afvalcontainer, batterij/accu en/of verpakking met een streep erdoor wil zeggen dat deze producten aan het einde van hun levensduur niet via het huishoudelijke afval mogen worden afgevoerd, maar naar een aparte inzamelplaats moet worden afgevoerd. Zie voor verpakkingen a.u.b. de wettelijke voorschriften voor het gescheiden inleveren van afval in uw land.

Meer informatie over het recyclen van dit product kunt u opvragen bij uw gemeentelijke autoriteiten, de gemeentelijk inzamelplaatsen of uw Sennheiser-leverancier.

Het gescheiden inzamelen van oude elektrische en elektronische apparaten, batterijen/accu's en verpakkingen heeft tot doel het hergebruik en/of de terugwinning van grondstoffen te stimuleren en negatieve effecten, bijv. door eventueel aanwezige giftige stoffen, te voorkomen. Hiermee levert u een belangrijke bijdrage aan de bescherming van het milieu en de gezondheid.

Handelsmerken

Sennheiser is een geregistreerd handelsmerk van Sennheiser electronic GmbH & Co. KG.

Andere in deze gebruiksaanwijzing genoemde product- en bedrijfsnamen kunnen handelsmerken of geregistreerde handelsmerken van de oorspronkelijke eigenaars zijn.



Sennheiser electronic GmbH & Co. KG
Am Labor 1, 30900 Wedemark, Germany
www.sennheiser.com

Publ. 08/17, 570723/A02