

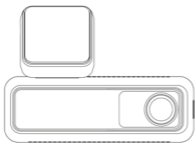
MIOFIVE

DASH CAM Benutzerhandbuch

Bitte lesen Sie dieses Handbuch vor der Inbetriebnahme Ihres Gerätes und bewahren Sie es zum späteren Nachschlagen auf.

Ablenkungen können zu Unfällen führen und das Risiko von Verletzungen oder Tod mit sich bringen. Behalten Sie immer die Straße im Auge und achten Sie auf Ihre Umgebung.

Was beinhaltet die Box



Miofive Dash Cam x 1



Kfz-Ladestecker x 1



Crow Bar x 1



Ladekabel x 1



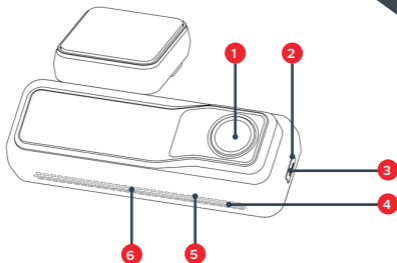
Statischer Aufkleber x 1



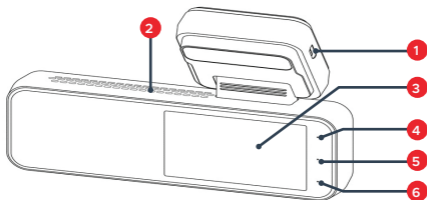
Benutzer Handbuch x 1



Backup
Doppelseitiges
Klebeband x 1



- 1 Kameralinse
- 2 Einschaltknopf
- 3 Statusanzeige LED
- 4 Lautsprecher
- 5 Lüftung
- 6 Mikrofon

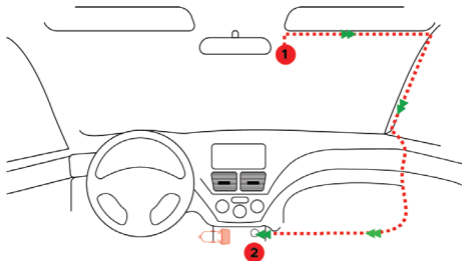


- 1 Stromanschluss
- 2 Lüftung
- 3 Bildschirm
- 4 Album/Zurück Taste
- 5 Menü/Nächste Taste
- 6 Notfall-Video (EMER Video)/Bestätigungs Taste

Installation

1. Anbringen des statischen Aufklebers

Stellen Sie Ihr Fahrzeug an einem sicheren Ort ab und schalten Sie den Motor aus. Nehmen Sie den statischen Aufkleber aus dem Verpackungskarton und bringen Sie ihn an der empfohlenen Stelle auf der Windschutzscheibe an, wie in der Abbildung unten dargestellt. Bitte reinigen Sie die Windschutzscheibe und entfernen Sie die Luftblasen zwischen dem statischen Aufkleber und der Windschutzscheibe während der Installation.



Beachte: Bitte befestigen Sie die Dashcam mit dem Aufkleber NICHT an der Windschutzscheibe, bevor Sie die Kamera kalibriert haben. Damit stellen Sie sicher, dass die AI-Funktion ordnungsgemäß funktioniert.

2. Einstecken des Kfz-Ladesteckers

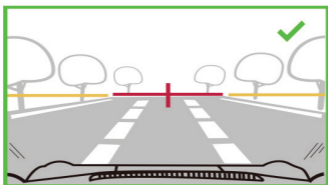
Schließen Sie das USB-Kabel an den Micro-USB-Anschluss der ① Dash Cam an. Führen Sie das Kabel am Rand der Windschutzscheibe entlang, wobei Sie es in den Fugen verstecken (mit der Crowbar), und verlängern Sie es bis zum USB-Anschluss des ② Kfz-Ladesteckers. Achten Sie darauf, dass das Kabel nicht in den Bereich des Airbags gelangt.

Stecken Sie den ② Kfz-Ladestecker in den Zigarettenanzünder und schließen Sie die ① Dash Cam an den Kfz-Ladestecker an.

3. Kamera Kalibrierung

Finden sie eine gute Position und einen guten Winkel für die Installation der Dashcam. Starten Sie nun den Motor des Fahrzeugs (NICHT während der Fahrt installieren), um die Kamera einzuschalten und drücken Sie zunächst die Einstelltaste in der Mitte auf der rechten Seite, um Systemeinstellungen → KI → Kamera-kalibrierung zu finden. Richten Sie die vertikale Linie auf die Mitte und die horizontale Linie auf den Fluchtpunkt der Straße auf dem Vorschau-LCD-Bildschirm aus, wie unten gezeigt. Stellen Sie sicher, dass die Dashcam die Sicht des Fahrers nicht beeinträchtigt.

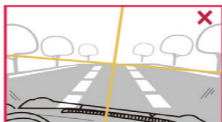
Hinweis: Die KI-Genauigkeit wird durch die Einbauposition erheblich beeinflusst. Bitte installieren Sie sorgfältig.



Der Fluchtpunkt der Straße befindet sich unter der horizontalen Linie



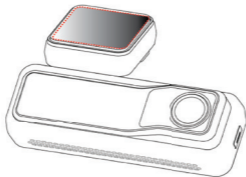
Die Kamera ist zu stark geneigt



Die beiden Achsen sind gekippt

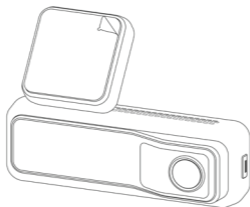
4. Anbringen der Dashcam

Entfernen Sie den Schutzaufkleber auf der Dash Cam-Halterung und befestigen Sie die Dash Cam in der Mitte des elektrostatischen Aufklebers (der Sweet Spot in Schritt 3), wie in der Abbildung unten dargestellt. Drücken Sie die Halterung mit der Hand an, um sicherzustellen, dass der hitzebeständige Klebstoff in engem Kontakt mit dem elektrostatischen Aufkleber steht. Befestigen Sie die Halterung an der Dash Cam. Sie werden ein Einrasten hören, wenn die Halterung eingerastet ist.



5. Prüfen und Einstellen des Winkels der Dashcam

Vergewissern Sie sich in Schritt 3, dass Ihre Dashcam im richtigen Winkel installiert ist. Sie können den Kamerawinkel anhand des Vorschau-Bildschirms nach oben oder unten anpassen, um sicherzustellen, dass die Kamera richtig ausgerichtet ist.



Miofive Dash Cam App Download

Bitte scannen Sie den QR-Code unten oder suchen Sie im App Store oder bei Google Play nach "Miofive", um die App herunterzuladen.



Hinweis: Um sich mit der Dash Cam Wi-Fi zu verbinden, müssen Sie die APP in die Liste der vertrauenswürdigen Anwendungen aufnehmen und sicherstellen, dass die Dash Cam Wi-Fi eingeschaltet ist.

System Unterstützt:

Android 5.0 und höher / iOS 10.0 und höher.

Benutzung deiner Miofive APP

Verbinden mit der Dash Cam

1. Überprüfen Sie den Anzeige-status an der Dashcam, stellen Sie sicher, dass die Betriebs-anzeige langsam grün blinkt.
2. Stellen Sie sicher, dass sich Ihr Smartphone und die Dashcam in unmittelbarer Nähe befinden (innerhalb von 2 Metern).
3. Gehen Sie zu den Wi-Fi-Einstellungen des Smartphones und schalten Sie Wi-Fi ein.
4. Starten Sie die Miofive APP (wir empfehlen die Registrierung eines Kontos, um erweiterte Funktionen freizuschalten).



5:00 PM 95%

← Add Device

Please connect the Dash Cam Wi-Fi by the following steps:

- 1 Check the indicator status on the dash cam, make sure the power indicator slowly blinks green.



- 2 Make sure your phone and dash cam are in close range (within 2 meters). Go to Phone Wi-Fi Setting and turn Wi-Fi on. Choose your Miofive network name (SSID) from the Wi-Fi network list (ex. "Miofive_xxxx", default password: 1234567890). Input the password to connect.



- 3 Return to Miofive app once the connection is complete.

Connect to the Dash Cam Wi-Fi

5. Drücken Sie auf "Geräte" und dann auf "Mit Dash Cam Wi-Fi verbinden".
6. Wählen Sie Ihren Miofive-Netzwerknamen (SSID) aus der Wi-Fi-Netzwerkliste (z.B. "Miofive_xxxx", Standardpasswort: 1234567890). Geben Sie das Passwort ein, um eine Verbindung herzustellen.
7. Kehren Sie zur Miofive-App zurück, sobald die Verbindung hergestellt ist.

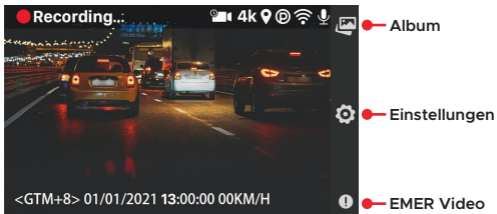
Benutzung der Miofive Dash Cam

LED-Anzeige Informationen

LED Anzeige	Dash Cam Status
Grün blinkendes LED Licht (1 Sek)	Arbeiten, Endlos-Schleifenaufnahme
Grün blinkendes LED Licht (250 Ms)	Notfallaufzeichnung
Grüne LED leuchtet dauerhaft	Aufzeichnungstopp, Manuelle Bedienung
Rot blinkendes LED Licht	Firmware updating
Für 3 Minuten schnell blinkendes rotes LED Licht (0.5 Sek)	Niedriger Batteriestand
Rote LED leuchtet dauerhaft	eMMC abnormal

Menü Steuerung

Durch Drücken der Taste auf der rechten Seite des LCD-Bildschirms können Sie die Menü Steuerung aufrufen.



Wenn Sie diese Taste drücken, wird der aktuelle Videoclip gesperrt und in EMER Video gespeichert.

Funktionen

Hinweis: In dieser Bedienungsanleitung sind nicht alle Funktionen aufgeführt.

Parkmodus

Wenn Ihr Auto nicht fährt, d.h. der Motor abgestellt ist, schaltet sich die Dash Cam automatisch nach 10 Sekunden aus und geht in den Parkmodus über. Wenn eine Erschütterung oder ein Aufprall erkannt wird, aktiviert der G-Sensor die Dash Cam und beginnt mit der Aufnahme eines 16-Sekunden- und eines 60-Sekunden-Videos. Die Dash Cam wechselt dann wieder in den Parkmodus.

Zeitraffer

Die Zeitrafferaufnahme ist eine Technik, bei der die Häufigkeit der Aufnahme von Einzelbildern (Bildrate) geringer ist als bei der Wiedergabe der Aufnahme. Die Zeitrafferaufnahme kann als das Gegenteil der Zeitlupe betrachtet werden, da bei der Wiedergabe der Aufnahme die Zeit schneller zu vergehen scheint. Diese Funktion funktioniert bis zu 24 Stunden nach dem Ausschalten der Zündung.

Hinweis: Die Verwendung dieser Funktion erfordert einen Hardwire-Kit (NICHT enthalten), um eine konstante Stromversorgung zu gewährleisten.

Notfallaufzeichnungen

Ein 16-Sekunden-Video und ein 60-Sekunden-Video werden aufgezeichnet, wenn der G-Sensor bei scharfen Kurven oder einem plötzlichen Stopp aktiviert wird. Wenn die Kapazität dieser Videos 30 % des eMMC-Speicherplatzes erreicht, werden die ältesten Videos durch die neuen überschrieben.

Reiselogbuch

Reiselogbuch zeichnet die Strecke Ihrer Reise auf. Die Videos und Fotos speichern die GPS-Informationen und zeigen die geografischen Daten in Ihrem Album. Ihre Reise kann in Ihrem persönlichen Konto in der Cloud gespeichert werden.

Hinweis: Es werden keine persönlichen Daten gesammelt. Alle GPS-Logdaten werden anonym bei US Amazon Web Service gespeichert.

Firmware/APP Update

APP Update

Sobald eine neue App-Version veröffentlicht wird, sendet Ihr Mobilsystem und die App eine Update-Benachrichtigung. Folgen Sie den Anweisungen, um die App zu aktualisieren.

Firmware Update

Firmware-Update kann über OTA (Over The Air) durchgeführt werden.

Öffnen Sie die APP - verbinden Sie sich mit der Dashcam - gehen Sie in die Einstellungen - Firmware Update.

Folgen Sie dann der Aufforderung zur Aktualisierung.

Hinweis: Schalten Sie die Dash Cam während der Aktualisierung NICHT aus. Die Dash Cam wird automatisch neu gestartet, nachdem die Firmware erfolgreich aktualisiert wurde. Bitte kontaktieren Sie uns sofort, wenn das Update fehlschlägt.

Fehlersuche und -behebung

Szenario	Symptom der Störung	Ursache / Lösung
Installation	Bildunschärfe	<ol style="list-style-type: none">1. Vergewissern Sie sich, dass der Objektivschutz entfernt ist.2. Die Windschutzscheibe kann reflektieren. Passen Sie den Kamerawinkel leicht an, um Reflexionen zu vermeiden.
	Die Bildqualität bei Tag und Nacht ist sehr unterschiedlich	Normalerweise liegt der Transparenzgrad der Fensterfolie zwischen 68% und 80%, was sich auf das Aufnahmeergebnis auswirken wird.
	Häufiges Abschalten der Stromversorgung	Aufgrund unterschiedlicher Automodelle, passen Sie bitte den Winkel des Autoladegeräts an, um einen Funktionsverlust zu vermeiden.

Inbetriebnahme	Kann nicht gestartet werden	<ol style="list-style-type: none"> 1. Vergewissern Sie sich, dass die Kontrollleuchte des Autoladegeräts leuchtet, falls nicht, stecken Sie es Bitte nochmals neu ein. 2. Der eingebaute Akku könnte schwach sein, bitte schließen Sie das USB-Kabel an eine Stromquelle an. 3. Drücken Sie den Einschaltknopf 4 Sekunden lang, um das Gerät auszuschalten. Starten Sie danach das Gerät mit der selben Taste neu.
	Begrüßungsbildschirm bleibt stehen, Bildschirm wird schwarz, Taste funktioniert nicht	Drücken Sie den Einschaltknopf 4 Sekunden lang, um das Gerät auszuschalten. Starten Sie danach das Gerät mit der selben Taste neu.
Aufnahme	Die Aufzeichnung beginnt nicht automatisch nach dem Einschalten	<ol style="list-style-type: none"> 1. Starte die Dash Cam neu. 2. Eingebauten eMMC-Speicher formatieren
	Bricht die Aufnahme unerwartet ab	Eingebauten eMMC-Speicher formatieren
	LCD-Bildschirm wird schwarz	Wenn "LCD Auto-Off" aktiviert ist, geht die Kamera in den Energiesparmodus über, wenn 30 oder 60 Sekunden lang keine Bedienung erfolgt (Standardeinstellung). Der LCD-Bildschirm schaltet sich nach dem Drücken einer beliebigen Taste wieder ein.

	Keine Tonaufnahme im Video	<ol style="list-style-type: none"> 1. Prüfen Sie, ob die Option "Mikrofon" in den Aufnahmeeinstellungen auf "Aus" steht (das Symbol auf dem rechten oberen LCD-Bildschirm zeigt Stummschaltung an) 2. Schalten Sie das "Mikrofon" in den "Aufnahmeeinstellungen" ein.
	Das aufgezeichnete Video ist unscharf	<ol style="list-style-type: none"> 1. Vergewissern Sie sich, dass der Objektivschutz entfernt ist. 2. Stellen Sie sicher, dass die Windschutzscheibe oder das Kameraobjektiv sauber ist
	Zeitstempel des Videos falsch	<ol style="list-style-type: none"> 1. Verwenden Sie die APP, um die Dashcam zu verbinden. Die Dashcam führt eine automatische Zeitkalibrierung durch, sobald sie mit der APP verbunden ist. 2. Stellen Sie das "Datum und die Uhrzeit" unter "Systemeinstellungen" manuell ein.
Verbindung zum PC	Kann das externe Laufwerk nicht finden	Bitte verwenden Sie ein USB Kabel, das die Datenübertragung unterstützt (Das mitgelieferte Ladekabel unterstützt die Datenübertragung NICHT)

APP Verbindung via Wi-Fi	Kann nicht mit der Dash Cam verbinden	<ol style="list-style-type: none"> 1. Vergewissern Sie sich, dass die Wi-Fi-Funktion Ihres Smartphones eingeschaltet ist (für iOS-Benutzer wählen Sie die Wi-Fi-SSID von Miofive unter den Wi-Fi-Einstellungen). 2. Schließen Sie die APP zwangsweise und starten Sie sie neu. 3. Schalten Sie die mobilen Daten aus. Wenn Ihr Smartphone eine Verbindung zu Ihrer Dash Cam herstellt, wird ein neues Wi-Fi-Netzwerk erstellt. Bei einigen iOS- oder Android-Versionen kann es sein, dass Ihre Kamera dieses Netzwerk nicht mehr verwendet, wenn sie kein Internet erkennt - was Ihre Dash Cam nicht bieten wird. Das Abschalten der Daten oder in manchen Fällen das Einschalten des Flugzeugmodus und das anschließende Einschalten des WLAN's beheben das Problem, dass die Kamera keine Verbindung zu Ihrer Dash Cam herstellt.
	Das aufgezeichnete Video kann nicht auf dem Smartphone wiedergegeben werden	Könnte mit dem Player oder dem System des Smartphones zusammenhängen, bitte versuchen Sie, die Wiedergabe auf Ihrem PC zu starten.
	Dauert zu lange, um eine Verbindung herzustellen	<ol style="list-style-type: none"> 1. Wenn sich zu viele Wi-Fi SSID in der Nähe befinden, kann die Verbindung aufgrund von Signalstörungen fehlschlagen. Bitte verwenden Sie die Dash Cam in einer weniger störenden Umgebung. 2. Das Mobiltelefonsystem könnte überlastet sein, schließen Sie alle anderen Apps oder starten Sie das Telefon neu.

	APP-Verbindungs- ungspasswort vergessen	<ol style="list-style-type: none"> 1. Das Standardpasswort lautet "1234567890". 2. Suchen Sie Ihr Passwort unter "Verbinden über Wi-Fi". 3. Wiederherstellen der Standardeinstellungen unter "Systemeinstellungen".
--	---	--

Kundendienst

18-monatige beschränkte Garantie

Lebenslanger Support

E-mail: support@miofive.com

Technische Daten

CPU: Novatek processor

Wi-Fi: Wi-Fi 2.4/5GHz

G-Sensor: Integrierter 3-Achsen-Beschleunigungssensor,
Bewegungssperre, einstellbare Empfindlichkeit

Speicher: Integrierter 64G eMMC High Speed Flash,
Endlosschleifenaufnahme

GPS: Integriertes GPS

Kamera: FOV 140°, F1.8

Bild Sensor: Sony IMX415

Bildauflösung: 3840 x 2160

Bildschirm: 2.2-Zoll-IPS-Bildschirm

Stromanschluss: 5V / 2.4A

Integrierter Batterie-Speicher: 500mAh

Betriebstemperatur: -10°C-45°C / 14°F-113°F

Gewicht: ~145g

Masse: 116x60x55mm

Wichtige Hinweise

Bitte lesen Sie alle Vorsichtsmaßnahmen, Warnhinweise und Anweisungen sorgfältig durch, bevor Sie dieses Produkt verwenden, um eine ordnungsgemäße und sichere Verwendung zu gewährleisten.

Vorsichtsmaßnahmen

Warnung: Setzen Sie dieses Produkt unter keinen Umständen Regen, Feuchtigkeit oder Wasser aus, da sonst die Gefahr eines elektrischen Schlages oder Brandes besteht.

VORSICHT:

Um die Gefahr eines elektrischen Schlages zu verringern, führen Sie keine anderen als die in der Bedienungsanleitung beschriebenen Wartungsarbeiten durch, es sei denn, Sie sind dafür qualifiziert. Lassen Sie das Gerät von einem qualifizierten Servicetechniker warten, wenn:

- das Gerät Regen oder Wasser ausgesetzt war
- Das Gerät nicht normal zu funktionieren scheint
- Das Gerät eine deutliche Veränderung der Leistung aufweist

LCD:

Ein Liquid Crystal Display (LCD)-Bildschirm ist ein mehrschichtiges, komplexes Bauteil mit 384.000 Pixeln. Pixel können jedoch während der normalen Produktlebensdauer ausfallen. 1 Pixel = 0,000026% Ausfallrate, und ein Pixelausfall pro Betriebsjahr wird als normal und nicht als Grund zur Sorge angesehen.

Batterie:

- Setzen Sie die Dash Cam oder die Batterien nicht Regen, Wasser oder anderen Flüssigkeiten aus.
- Lassen Sie das Gerät nicht an einer Wärmequelle oder an einem Ort mit hoher Temperatur liegen, wie z. B. in der Sonne oder in einem unbeaufsichtigten Fahrzeug. Entfernen Sie die Dash Cam aus dem Fahrzeug oder bewahren Sie sie außerhalb des direkten Sonnenlichts auf, z. B. im Handschuhfach, um mögliche Schäden zu vermeiden.
- Betreiben Sie die Dash Cam nicht außerhalb des folgenden Temperaturbereichs:
 - von -10° bis 45°C (von 14° bis 113°F).
- Wenn Sie die Dash Cam über einen längeren Zeitraum lagern, sollten Sie sie innerhalb des folgenden Temperaturbereichs aufbewahren:

von 0° bis 25°C (von 32° bis 77°F).

- Verwenden Sie keine Strom- und/oder Datenkabel, die nicht von Miofive genehmigt oder geliefert wurden.
- Wenden Sie sich an Ihre örtliche Abfallentsorgungsstelle, um die Dash Cam/Batterien gemäß den geltenden örtlichen Gesetzen und Vorschriften zu entsorgen.

G Sensor:

Der G-Sensor in der Dash Cam misst die auf sie ausgeübten Kräfte, bezogen auf ein g, die nominale Kraft, die auf uns ausgeübt wird, wenn wir auf der Erdoberfläche stehen. Der G-Sensor löst auch aus, um eine laufende Aufnahme zu schützen, wenn eine vorher festgelegte Kraftschwelle überschritten wird. Der Schutz des G-Sensors wird beeinträchtigt, wenn die Dash Cam NICHT in vertikaler Richtung montiert ist, d. h. mit dem Objektiv in oder aus der Fahrtrichtung zeigt. Die von einem G-Sensor abgeleitete G-Kraft-Information kann nicht garantiert werden, dass sie jederzeit absolut genau ist, da sie vom G-Sensor durch eine Stichprobenmethode über die Zeit abgeleitet wird. Die Genauigkeit des aufgezeichneten G-Sensor-Werts hängt davon ab, wann die Beschleunigung zum Zeitpunkt der Probenahme stattfand. Die Schwellenwerte für die Auslösung des Videoschutzes hängen davon ab, dass ein Auslösewert zwischen zwei aufeinanderfolgenden Abtastungen in einer der drei G-Sensor-Achsen überschritten wird. Wenn der automatische G-Sensor-Schutz während eines Ereignisses NICHT ausgelöst wird, sollte die Taste EMER Video gedrückt werden, um die Datei zu schützen. Der Schutz der Datei kann bei entsprechenden Wi-Fi-Modellen auch über die Miofive-App durchgeführt werden.

GPS:

Die Streckendatensätze wurden vereinfacht, um die Anzahl der für detaillierte Strecken erforderlichen Streckenpunkte zu reduzieren. Obwohl alle Anstrengungen unternommen wurden, um die Richtigkeit und Genauigkeit des Datensatzes (Geschwindigkeit, Höhe, Standort usw.) zu gewährleisten, gibt Miofive weder ausdrücklich noch stillschweigend Zusicherungen in Bezug auf die Genauigkeit, Aktualität, Vollständigkeit oder Eignung der Informationen für einen bestimmten Zweck ab und übernimmt keine Haftung für die Verwendung des Datensatzes oder die Verantwortung für das Vertrauen in diese Informationen.

Der Nutzer erkennt an, dass der Datensatz nicht fehlerfrei ist und dass die Nutzung des Datensatzes auf eigenes Risiko des Nutzers erfolgt und dass die im Datensatz enthaltenen Informationen ohne vorherige Ankündigung geändert werden können.

Magnet Warnung:

Die Dash Cam enthält Magnete. Unter bestimmten Umständen können Magnete Interferenzen mit einigen internen medizinischen Geräten, einschließlich Herzschrittmachern und Insulinpumpen, verursachen. Geräte, die Magnete enthalten, sollten von solchen medizinischen Geräten ferngehalten werden. Magnete können einige elektronische Geräte beschädigen, z.B. Festplatten in Laptops und Bank-/Kredit- oder Mitgliedskarten. Seien Sie vorsichtig, wenn sich Geräte und Halterungen, die Magnete enthalten, in der Nähe von elektronischen Geräten oder Bank-/Kredit- oder Mitgliedskarten befinden.

Rechtliche Beschränkung der Windschutzscheibenmontage:

Bevor Sie die Dash Cam an Ihrer Windschutzscheibe anbringen, sollten Sie sich über die staatlichen und örtlichen Gesetze und Verordnungen an Ihrem Wohnort informieren. Einige Gesetze verbieten oder beschränken die Anbringung von Objekten an der Windschutzscheibe eines Kraftfahrzeugs. **ES LIEGT IN DER VERANTWORTUNG DES BENUTZERS, DAS GERÄT IN ÜBEREINSTIMMUNG MIT ALLEN GELTENDEN GESETZEN UND VERORDNUNGEN ZU MONTIEREN.** Montieren Sie Ihre Miofive Dash Cam immer an einer Stelle, die die Sicht des Fahrers auf die Straße nicht behindert. Miofive übernimmt keine Verantwortung für Bußgelder, Strafen oder Schäden, die aufgrund staatlicher oder lokaler Gesetze oder Verordnungen im Zusammenhang mit der Verwendung Ihrer Miofive Dash Cam entstehen können.

Rechtliche Anforderungen an die Kamera:

In einigen Gerichtsbarkeiten kann es als Verletzung des Rechts auf Privatsphäre angesehen werden, Fotos oder Videos von Personen oder deren Fahrzeugen zu machen oder öffentlich zu zeigen, die dieses Produkt benutzen. Es liegt in Ihrer Verantwortung, die geltenden Gesetze und das Recht auf Privatsphäre in Ihrer Gerichtsbarkeit und in jeder Gerichtsbarkeit, in der Sie dieses Gerät verwenden, zu kennen und einzuhalten. Die mit dieser Dash Cam gemachten Videoaufnahmen dürfen nur für den persönlichen Gebrauch verwendet werden.

Die Veröffentlichung der Aufnahmen auf YouTube, im Internet oder auf andere Weise unterliegt der Datenschutzgesetzgebung, deren Anforderungen eingehalten werden müssen. Diese Datenschutzgesetze können die Verwendung und Verbreitung von Dash Cam-Aufnahmen durch Sie verbieten oder einschränken - wir empfehlen Ihnen, die rechtlichen Anforderungen mit Ihrem Rechtsberater zu klären, bevor Sie Dash Cam-Aufnahmen verbreiten. Für die Verwendung in einem kommerziellen Umfeld, z.B. bei der Verwendung in LKWs, beachten Sie bitte die örtlichen Vorschriften und Anforderungen. Für die Verwendung von Dash Cams in einem kommerziellen oder arbeitsrechtlichen Kontext können besondere rechtliche Anforderungen gelten - auch hier empfehlen wir Ihnen, die rechtlichen Anforderungen mit Ihrem Rechtsberater zu prüfen, bevor Sie Dash Cams in einem kommerziellen oder arbeitsrechtlichen Kontext verwenden.

ERSTICKUNGSGEFAHR:

Einige Produkte können Bestandteile enthalten, die so klein sind, dass sie verschluckt werden können. Bitte außerhalb der Reichweite von Kindern aufbewahren.

Vorsichtsmaßnahmen:

- Vergewissern Sie sich, dass die Windschutzscheibe frei von Schmutz und Fett ist, bevor Sie die Halterung aufsetzen.
- Versperren Sie nicht die Sicht auf die Straße und behindern Sie nicht die Entfaltung der Airbags im Falle eines Unfalls. Bringen Sie dieses Produkt ordnungsgemäß an und versperren Sie nicht die Sicht des Fahrers oder des Fahrzeug-Airbags, um Produktausfälle und Verletzungen zu vermeiden.
- Wenn Sie das Gerät in ein Fahrzeug einbauen, platzieren Sie es nicht so, dass es die Sicht des Fahrers auf die Straße behindert oder die Bedienelemente des Fahrzeugs, wie z. B. das Lenkrad, die Fußpedale oder die Getriebeschalthebel, beeinträchtigt. Legen Sie das Gerät nicht ungesichert auf das Armaturenbrett des Fahrzeugs. Bringen Sie das Gerät nicht vor oder über einem Airbag an.
- Dieses Produkt ist ein Fahrzeugzubehör, das externes Videomaterial aufzeichnet. Die Verwendung dieses Produkts garantiert nicht das sichere Fahren des Benutzers. Wir sind nicht verantwortlich für Fahrurfälle und andere Schäden, die durch Produktfehler, Datenverlust oder den Betrieb dieses Produkts entstehen.

- Verstellen Sie während der Fahrt nicht die Bedienelemente Ihres Geräts, da dies eine Ablenkung vom Fahren darstellt.
- Dieses Gerät soll bei ordnungsgemäßer Verwendung das Situationsbewusstsein verbessern. Bei unsachgemäßer Verwendung können Sie durch das Display abgelenkt werden, was zu einem Unfall mit schweren Verletzungen oder Tod führen kann. Versuchen Sie NICHT, während der Fahrt auf die auf dem Gerät gespeicherten Informationen zuzugreifen oder die Geräteeinstellungen zu ändern. Sie sollten die auf dem Gerät gespeicherten Informationen nur abrufen, wenn Ihr Fahrzeug steht und Sie an einem sicheren Ort geparkt sind, der den örtlichen Gesetzen entspricht. Ändern Sie die Geräteeinstellungen nur, wenn Ihr Fahrzeug steht und Sie an einem sicheren Ort geparkt sind, der den örtlichen Gesetzen entspricht. Achten Sie immer auf Ihre Umgebung und starren Sie nicht auf das Display und lassen Sie sich nicht durch das Display ablenken. Wenn Sie sich auf das Display konzentrieren, könnten Sie Hindernisse oder Gefahren übersehen. Die Benutzung des Geräts erfolgt auf eigene Gefahr.
- Die Videowiedergabe auf Geräten, deren Display für den Fahrer sichtbar ist, ist in einigen Ländern oder Staaten verboten oder eingeschränkt. Bitte halten Sie sich an diese Gesetze.
- Die von dieser Dash Cam gemachten Videoaufnahmen sind nur für den persönlichen Gebrauch bestimmt.
- Die Veröffentlichung der Aufnahmen auf Youtube, im Internet oder auf andere Weise unterliegt dem Datenschutzgesetz, dessen Bestimmungen eingehalten werden müssen. Wenn die Dash Cam in einem kommerziellen Umfeld, z.B. in einem LKW, eingesetzt werden soll, gelten neben den Bestimmungen des Datenschutzgesetzes auch die CCTV-Vorschriften. Dazu gehört die Kennzeichnung der Verwendung von CCTV, die Unterlassung von Audioaufnahmen und die Information der zuständigen Behörden, wer die Daten kontrolliert.
- Informieren Sie sich vor der Verwendung des Geräts an Ihrer Windschutzscheibe über die staatlichen und örtlichen Gesetze und Verordnungen an Ihrem Wohnort. Einige Gesetze verbieten oder beschränken das Anbringen von Gegenständen an der Windschutzscheibe eines Kraftfahrzeugs.

ES LIEGT IN DER VERANTWORTUNG DES BENUTZERS, DAS GERÄT IN ÜBEREINSTIMMUNG MIT ALLEN GELTEN- DEN GESETZEN UND VERORDNUNGEN ZU MONTIEREN. Montieren Sie Ihr Miofive-Gerät immer an einer Stelle, die die Sicht des Fahrers auf die Straße nicht beeinträchtigt. Miofive übernimmt keine Verantwortung für etwaige Buß- gelder, Strafen oder Schäden an Ihrem Miofive-Gerät. Miofive übernimmt keine Verantwortung für Schäden oder Verletzungen, die während der Verwendung der Dashcam entstehen.

- Bestimmte Funktionen dieses Produkts funktionieren aufgrund von Unterschieden in den Fahrzeugbedingungen, dem Fahrstil und der Fahrumgebung möglicherweise nicht richtig. Eine Unterbrechung der Stromzufuhr, die Verwendung außerhalb der normalen Temperatur und Luftfeuchtigkeit, Stöße und eine Beschädigung der Speicherkarte können zu Fehlfunktionen dieses Produkts führen. Wir können nicht garantieren, dass das Gerät unter allen Umständen normal funktioniert.
- Bitte verwenden Sie das mitgelieferte Autoladegerät und USB-Kabel, um Kompatibilitätsprobleme zu vermeiden. Miofive übernimmt keine Verantwortung für Schäden, die durch die Verwendung von nicht standardmäßigen Auto- ladegeräten und USB-Kabeln entstehen. Wenn Sie das Gerät nicht benutzen, trennen Sie bitte den Autoadapter von der 12/24-V-Gleichstrom-Steckdose in Ihrem Fahrzeug und vom Gerät selbst. Das Gerät oder die Batterien dürfen nicht zerlegt, modifiziert, wiederaufbereitet, durchstochen oder beschädigt werden. In den meisten Miofive-Geräten werden Lithium-Ionen-Batterien verwendet. Wenn diese Richtlinien nicht befolgt werden, kann sich die Lebensdauer der Batterien verkürzen oder es besteht die Gefahr von Schäden am Gerät, Feuer, Verätzungen, Auslaufen des Elektrolyts oder Verletzungen. Versuchen Sie nicht, die nicht vom Benutzer austauschbaren Batterien wieder einzulegen oder zu entfernen.
- Setzen Sie das Gerät nicht Feuer, Explosionen oder anderen Gefahren aus.
- Setzen Sie das Gerät nicht dem Regen oder Wasser aus.
- Wenn der Akku verformt ist, anschwillt oder ausläuft, stellen Sie die Verwendung des Produkts sofort ein und wenden Sie sich an den Kundendienst.

- Halten Sie das Produkt von starken Magnetfeldern fern, da diese das Produkt beschädigen können.
- Reinigen Sie das Gerät nur mit einem weichen, trockenen Tuch. Bei hartnäckigen Verschmutzungen können Sie ein weiches Tuch mit einem neutralen, in 5 bis 6 Teilen Wasser verdünnten Reinigungsmittel verwenden. Bitte beachten Sie, dass Alkohol, Verdünner, Benzol usw. die Farbe oder Beschichtung beschädigen können.
- Vermeiden Sie den Kontakt mit den Linsen, da dies zu Schäden führen kann. Reinigen Sie die Glaslinsen bei Bedarf vorsichtig mit Brillenglasreinigungsflüssigkeit auf einem weichen Tuch.
- Bitte verwenden Sie dieses Produkt nur im gesetzlich zulässigen Rahmen.
- Halten Sie das Produkt mindestens 20 cm vom Fahrer und den Passagieren entfernt.
- Die eingebaute eMMC sollte regelmäßig per APP oder PC formatiert werden, um die Lebensdauer der Speicherkarte zu verlängern.
- Versuchen Sie nicht, die Hardware der Dash-Cam selbst zu reparieren, zu zerlegen oder zu verändern.
- Installieren Sie das Produkt nicht in einer Umgebung mit hoher Luftfeuchtigkeit oder brennbaren Gasen oder Flüssigkeiten.
- Die Zeichnungen dienen nur zur Veranschaulichung. Das tatsächliche Produkt kann aufgrund von Produktverbesserungen abweichen.
- Vermeiden Sie es, das Gerät über einen längeren Zeitraum direktem Sonnenlicht auszusetzen.

Entsorgung Ihrer Miofive Dash Cam

1. Alle elektrischen und elektronischen Produkte sollten getrennt vom Siedlungsabfall über von der Regierung oder den örtlichen Behörden benannte Sammelstellen entsorgt werden. Wenden Sie sich an die örtlichen Behörden, um sich über die Entsorgungs- und Recyclingmöglichkeiten in Ihrer Region zu informieren.
2. Die ordnungsgemäße Entsorgung Ihrer Miofive Dash Cam trägt dazu bei, mögliche negative Folgen für die Umwelt und die menschliche Gesundheit zu vermeiden.
3. Nähere Informationen zur Entsorgung Ihrer Miofive-Dash Cam erhalten Sie bei Ihrer Stadtverwaltung, dem Entsorgungsdienst oder dem Geschäft, in dem Sie das Produkt erworben haben.

FCC BESTIMMUNGEN

Dieses Gerät erfüllt die Anforderungen von Part 15 der FCC-Bestimmungen. Der Betrieb unterliegt den folgenden zwei Bedingungen:

1. Dieses Gerät darf keine schädlichen Störungen verursachen, und
2. Dieses Gerät muss alle empfangenen Interferenzen akzeptieren, einschließlich Interferenzen, die einen unerwünschten Betrieb verursachen können.

Warnung: Änderungen oder Modifikationen, die nicht ausdrücklich von der für die Einhaltung der Vorschriften verantwortlichen Stelle genehmigt wurden, können dazu führen, dass der Benutzer die Berechtigung zum Betrieb des Geräts verliert.

Anmerkung: Dieses Gerät wurde getestet und entspricht den Grenzwerten für ein digitales Gerät der Klasse B gemäß Part 15 der FCC-Vorschriften. Diese Grenzwerte sind so ausgelegt, dass sie einen angemessenen Schutz gegen schädliche Störungen bei der Installation in Wohngebieten bieten. Dieses Gerät erzeugt und verwendet Hochfrequenzenergie und kann diese ausstrahlen. Wenn es nicht gemäß den Anweisungen installiert und verwendet wird, kann es schädliche Störungen im Funkverkehr verursachen. Es kann jedoch nicht garantiert werden, dass bei einer bestimmten Installation keine Störungen auftreten. Wenn dieses Gerät Störungen des Radio- oder Fernsehempfangs verursacht, was durch Ein- und Ausschalten des Geräts festgestellt werden kann, sollte der Benutzer versuchen, die Störungen durch eine oder mehrere der folgenden Maßnahmen zu beheben:

- Richten Sie die Empfangsantenne neu aus oder verlegen Sie sie.
- Vergrößern Sie den Abstand zwischen dem Gerät und dem Empfänger.
- Schließen Sie das Gerät an einen anderen Stromkreis an als den, an den der Empfänger angeschlossen ist.
- Wenden Sie sich an den Händler oder einen erfahrenen Radio-/Fernsehtechniker, um Hilfe zu erhalten.

FCC-Erklärung zur Strahlungsexposition

Dieses Gerät entspricht den FCC-Grenzwerten für die Strahlenbelastung, die für eine unkontrollierte Umgebung gelten. Dieses Gerät sollte mit einem Mindestabstand von 20 cm zwischen dem Gerät und Ihrem Körper installiert und betrieben werden.



Miofive

MIOFIVE

www.miofive.com