



SwimCount

TEST JAKOŚCI SPERMY



URZĄDZENIE TESTOWE
DO UŻYTKU DOMOWEGO



Przed wykonaniem testu należy:

- Przeczytać uważnie instrukcję
- Upewnić się, że zawartość opakowania znajduje się w temperaturze pokojowej między 18-30°C
- Sprawdzić, czy zawartość opakowania jest nienaruszona
- Mieć w pobliżu zegar/zegarek

Kiedy można przetestować jakość spermy?

	1	2	3	4	5	6	7	8
	X	X						X

WAŻNE: Należy pobrać próbkę nasienia **PRZYNAJMNIEJ 2 dni** po ostatnim wytrysku, lecz nie **PÓŹNIEJ** niż 7 dni po ostatnim wytrysku.

Pobranie próbki spermy

A

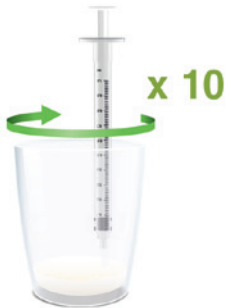


Próbkę spermy należy pobrać do kubeczka do pobrania nasienia wchodzącego w skład zestawu. Należy się upewnić, że pobrana została cała próbka. Nie należy używać prezerwatywy ani lubrykantów, gdyż mogłyby to uszkodzić plemniki.

B

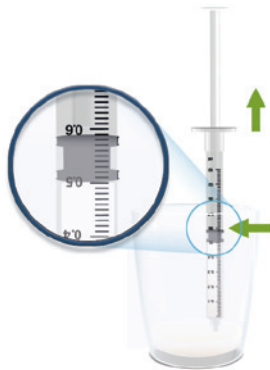


Pozostawić próbkę na 30 minut.

C

Jest ważne, by odczekać 30 minut po pobraniu próbki przed wykonaniem kolejnych kroków. Czas ten jest konieczny, by próbka spermy stała się płynna.

Użyć strzykawki do przeniesienia nasienia, aby wymieszać próbkę 10 razy.

D

Pobrać 0,5 ml nasienia z próbki przy użyciu strzykawki znajdującej się w zestawie.

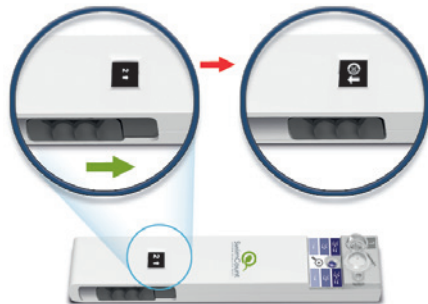
Wykonanie testu

1



1

2



Przeciągnąć suwak całkowicie do przodu, aby włączyć urządzenie.
Okienko analizy przejdzie do:



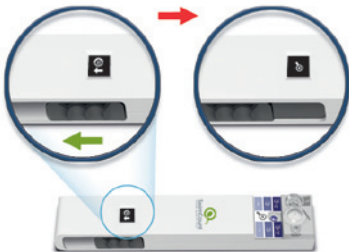
3



30 min.

Odczekać kolejne 30 minut, utrzymując nadal urządzenie testowe na poziomej powierzchni.

4



Po upływie 15 minut przeciągnąć suwak z powrotem, tak jak wskazują to strzałki, a okienko analizy zmieni się na:

5



Wynik będzie widoczny w okienku oznaczonym

Im ciemniejszy kolor próbki, tym więcej ruchliwych plemników znajduje się w nasieniu.

Poniższa tabela ukazuje znaczenie intensywności koloru:

Intensywność koloru Stan płodności mężczyzny	Stężenie ruchliwych plem- ników (milion/ml)	Co oznacza wynik?
NISKI	< 5	Liczba ruchliwych plemników poniżej normalnego poziomu płodnych mężczyzn zgodnie z WHO. ¹ . Mężczyźni z niskim poziomem ruchliwych plemników mają mniejsze szanse na zapłodnienie swojej partnerki w naturalny sposób w porównaniu z mężczyznami z normalnym poziomem ruchliwych plemników. ^{2,3}
NORMALNY (ŚREDNI)	5-20	Liczba ruchliwych plemników na poziomie lub powyżej normalnego poziomu płodnych mężczyzn zgodnie z WHO. ¹ . Mężczyźni z liczbą ruchliwych plemników znajdującą się w tym zakresie mają duże szanse na zapłodnienie swojej partnerki w sposób naturalny przed upływem 12 miesięcy. ^{2,3}
NORMALNY (WYSOKI)	>20	Liczba ruchliwych plemników powyżej normalnego poziomu płodnych mężczyzn zgodnie z WHO. ¹ . Mężczyźni z liczbą ruchliwych plemników znajdującą się w tym zakresie mają bardzo duże szanse na zapłodnienie swojej partnerki w sposób naturalny przed upływem 12 miesięcy. ^{2,3}

¹Cooper et al. Human Reproduction Update, 2010, 16(3): 231-245 | ²Larsen et al. Human Reproduction, 2000, 15(7): 1562-1567 | ³Bonde et al. The Lancet, 1998, 352: 1172-1177.
Nieprzeznaczony do antykoncepcji.

Jak działa test?

W urządzeniu znajdują się dwie komory i jedynie ruchliwe plemniki mogą przejść z jednej komory do drugiej. Po przejściu do drugiej komory plemniki zostają zabarwione barwnikiem, który zabarwia jednocześnie okienko wyników. Im więcej ruchliwych plemników znajduje się w próbce, tym intensywniejszy będzie fioletowy kolor.

Na płodność u mężczyzn wpływa szereg czynników. Niniejszy test został opracowany w celu sprawdzenia jednego z tych czynników. Mierzy on liczbę ruchliwych plemników na mililitr próbki. Jest to stężenie ruchliwych plemników na mililitr. Szansa za zapłodnienie kobiety w naturalny sposób zwiększa się wraz z liczbą ruchliwych plemników (aż do pewnej granicy).

PYTANIA I ODPOWIEDZI

Mój wynik jest NISKI, co to znaczy i co mam teraz zrobić?

NISKI wynik oznacza, że liczba ruchliwych plemników w Twojej próbce jest niższa niż u płodnych mężczyzn. Powinieneś skonsultować się z lekarzem w celu przeprowadzenia dalszych testów i badań. NISKI wynik nie musi oznaczać, że nie będziesz w stanie zapłodnić swojej partnerki w naturalny sposób. Lekarz doradzi Ci, jakie kroki powinieneś dalej wykonać.

Jaka jest definicja wyniku NORMALNEGO/NISKIEGO?

Światowa Organizacja Zdrowia (WHO) wyznacza liczbę przekraczającą 5 mln ruchliwych plemników jako normalną liczbę ruchliwych plemników. Oznacza to, że w grupie mężczyzn płodnych 95% posiada nasienie, którego liczba ruchliwych plemników przekracza 5 milionów/ml¹.

¹Cooper et al. Human Reproduction Update 2010; 16(3): 231-245

Efektywność

Przy czułości 96% i specyficzności 91% SwimCount zapewnia doskonałe wyniki pomiaru ilości ruchliwych plemników na ml.

Oznacza to, że jeśli badanie wykaże, że w nasieniu znajduje się ponad 5 mln ruchliwych plemników, istnieje 96% prawdopodobieństwa, że wynik badania jest prawidłowy. Jeśli badanie wykaże, że w nasieniu znajduje się poniżej 5 mln ruchliwych plemników, istnieje 91% prawdopodobieństwa, że wynik badania jest prawidłowy.

Skład chemiczny

SwimCount zawiera substancję chemiczną do barwienia ruchliwych plemników, składającą się z barwnika rozpuszczonego w buforowanym roztworze soli fizjologicznej.

Interferencje

Nie są znane substancje mogące wpłynąć na wynik testu.

Daltonizm

Uwaga: Daltonizm może wpłynąć na zdolność prawidłowego odczytania wyniku.

Mój wynik jest normalny, ale moja partnerka nie jest jeszcze w ciąży pomimo kilku miesięcy prób. Co powinniśmy zrobić?

Jedna na sześć par może mieć trudności z zajściem w ciążę i istnieją inne czynniki niż liczba ruchliwych plemników, które mogą wpływać na płodność mężczyzn. Te czynniki nie są oceniane w tym teście. Jeśli Ty i Twoja partnerka staracie się o dziecko przez okres 12 miesięcy bez powodzenia, powinniście skonsultować się z lekarzem w celu przeprowadzenia dalszych testów i badań.

Nie jestem pewien mojego wyniku, co powinienem zrobić?

Jeśli nie jesteś pewien swojego wyniku, możesz skontaktować się z naszą infolinią biurem obsługi klienta na info@swimcount.com w celu uzyskania porady. Możesz również przeprowadzić test ponownie, ale powinieneś odczekać co najmniej 48 godzin przed przebadaniem nowej próbki.

Moja próbka nie staje się płynna i wodnista po upływie 30 minut. Co mam zrobić?

Niektóre próbki mogą wymagać więcej niż 30 minut, aby się upłynnić (aby stać się płynne i wodniste), więc jeśli to konieczne, odczekaj dłużej. Jeśli próbka nie stanie się płynna w ciągu 3 godzin, lepiej nie wykonaj testu przy użyciu tej próbki. Wylej próbkę i przepłucz kubeczek samą wodą i pozostaw go do wyschnięcia. Nie używaj mydła.

Pamiętaj, aby odczekać 48 godzin przed pobraniem kolejnej próbki. Jeśli wynik będzie taki sam przy użyciu kolejnej próbki, skonsultuj się z lekarzem.

Wydaje mi się, że test nie działa poprawnie lub że brakuje części zestawu testowego lub są one uszkodzone. Co mam zrobić?

Jeśli brakuje jakiejś części zestawu testowego, jest ona uszkodzona lub jeśli sądzisz, że test nie działa poprawnie, prosimy o kontakt na info@swimcount.com

Co może mieć wpływ na ruchliwość plemników?

Istnieje szereg czynników, które mogą mieć wpływ na liczbę ruchliwych plemników:

- Jeśli niedawno (w ciągu ostatnich 2-3 miesięcy) chorowałeś, szczególnie jeśli miałeś gorączkę, może to mieć wpływ na jakość nasienia. Lepiej jest poczekać, aż będziesz zdrowy przed dokonaniem ponownego testu jakości swojego nasienia
- Jeśli brałeś sterydy anaboliczne lub inne leki zawierające testosteron
- Jeśli Twoja historia zdrowia obejmuje:
 - Niezstąpienie jąder w dzieciństwie
 - Żylaki powrózka nasiennego (poszerzone żyły w jądrach)
 - Operacja w obszarze pachwiny, np. leczenie przepukliny
 - Świnka przebyta po okresie dojrzewania
 - Leczenie raka

Jeśli jesteś dotknięty którymkolwiek z powyższych czynników, powinieneś skonsultować się z lekarzem, który może doradzić Ci kolejne kroki.

Czy mogę coś zrobić, aby poprawić liczbę moich ruchliwych plemników?

Do tej pory nie ma wiele dowodów na to, że istnieją konkretne sposoby mogące poprawić liczbę ruchliwych plemników, ale może w tym pomóc:

- Odstawienie sterydów anabolicznych (nie należy jednak przerywać brania leków przepisanych przez lekarza bez konsultacji z nim). Płodność mężczyzn często wraca do normy, gdy zostaje przerwane stosowanie sterydów
- Pyszczyć zamiast gorących kąpielii - długie gorące kąpiele mogą wpływać na jakość spermy
- Zawsze warto dbać o siebie i czynniki takie jak zdrowe odżywianie się, regularne ćwiczenia, rzucenie palenia i zmniejszenie spożycia alkoholu wpływają na poprawę zdrowia

A jeśli chcę wykonać test ponownie?

Możesz przetestować swoje nasienie ponownie przy użyciu nowego zestawu po odczekaniu na co najmniej 48 godzin po pierwszym badaniu. Jeśli chcesz zobaczyć ewentualne zmiany w jakości nasienia po dokonaniu zmian w swoim stylu życia, powinieneś odczekać co najmniej 10 tygodni (2-3 miesiące) przed ponownym badaniem. Wyprodukowanie nowych plemników zajmuje około 10 tygodni, a więc to tyle czasu jest potrzebne, by wpłynęła na ich jakość zmiana w Twoim życiu.

Ważny

- Urządzenie testowe jest jednorazowego użytku i nie może być ponownie wykorzystane
- Wyrzucić z pozostałymi odpadami domowymi
- Nie należy używać urządzenia po jego dacie ważności
- To urządzenie jest do użytku domowego
- Tylko do diagnostyki in vitro



MotilityCount ApS
Hvidkildevej 48,
DK-2400 København
Dänemark

LOT

Numer partii



Termin ważności



Nie do ponownego wykorzystania

CE
0086

Dokładność testu
Czułość 96%
Specyficzność 91%

IVD



Przechowywać w temperaturze 2-30 stopni

REF

1002.3