



# SwimCount

TEST DELLA QUALITÀ  
DELLO SPERMA



DISPOSITIVO DI TEST DOMESTICO

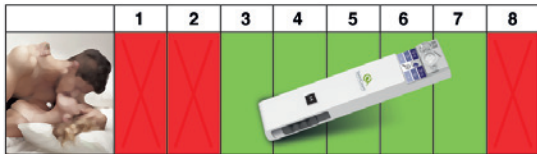




### Prima di effettuare il test si deve:

- Leggere le istruzioni attentamente
- Accertare che il contenuto della confezione sia alla temperatura ambiente di 18-30°C
- Controllare che il contenuto della confezione sia intatto
- Avere a disposizione un orologio

### Quando si può effettuare il test di qualità dello sperma?



**IMPORTANTE:** Raccogliere il proprio campione **ALMENO** per 2 giorni, ma non per oltre 7 giorni dopo l'ultima eiaculazione.

## Raccolta del campione di sperma

A

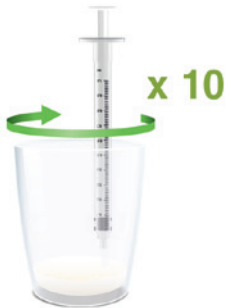


Raccogliere il campione di sperma nella coppa di raccolta in dotazione. Accertarsi di aver raccolto il campione completo. Non utilizzare un preservativo o lubrificante, dato che ciò potrebbe danneggiare le cellule dello sperma.

B

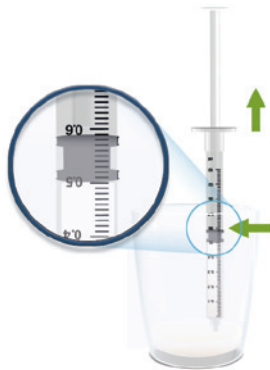


Lasciar riposare il campione per 30 minuti.

**C**

**E' importante attendere 30 minuti dopo aver prodotto il campione prima di eseguire il passaggio successivo. Il tempo di attesa è richiesto per la liquefazione dello sperma.**

Utilizzare la siringa di trasferimento per mescolare il campione per 10 volte.

**D**

Raccogliere 0.5 ml di campione utilizzando la siringa di trasferimento in dotazione.

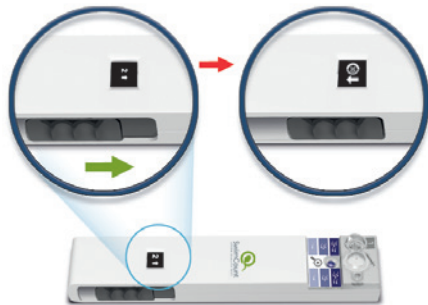
## Esecuzione del test

1



Tenere il dispositivo di test su una superficie **orizzontale** per tutta la durata della procedura del test. Aggiungere il campione (0.5 ml) lentamente al pozzetto campione contrassegnato dalla siringa di trasferimento **1**.

2



Spingere il cursore completamente in avanti per attivare il dispositivo. La finestra di azione passerà a:



3



Attendere altri 30 min tenendo il dispositivo di test su una superficie **orizzontale**.

4




Dopo 30 min portare il cursore completamente all'indietro come contrassegnato dalle frecce e la finestra di azione passerà a:



5



Il risultato può essere letto nella finestra contrassegnata da 

Più scuro è il colore, più cellule di sperma con buona mobilità sono presenti nel campione di seme.

La tabella in calce mostra ciò che indica l'intensità del colore:

Intensità del colore. Stato di fertilità maschile	Concentrazione dello sperma motile (milione/ml)	Cosa significa il risultato?
BASSO	< 5	La conta dello sperma motile è al di sotto del livello normale per gli uomini fertili conformemente all'OMS. <sup>1</sup> E' stato dimostrato che gli uomini con conta bassa dello sperma motile hanno minori probabilità di mettere in cinta la propria partner in maniera naturale rispetto agli uomini con conta dello sperma motile normale. <sup>2,3</sup>
NORMAL (Medio)	5-20	La conta dello sperma motile è pari o al di sopra del livello normale per gli uomini fertili conformemente all'OMS. <sup>1</sup> E' stato dimostrato che gli uomini con conta dello sperma motile compresa nel suddetto intervallo hanno buone probabilità di mettere in cinta la propria partner in maniera naturale entro 12 mesi. <sup>2,3</sup>
NORMAL (ALTO)	>20	La conta dello sperma motile è al di sopra del livello normale per gli uomini fertili conformemente all'OMS. <sup>1</sup> E' stato dimostrato che gli uomini con una conta della motilità dello sperma compresa in questo intervallo hanno un'alta probabilità di mettere in cinta la propria partner in maniera naturale entro 12 mesi. <sup>2,3</sup>

<sup>1</sup>Cooper et al. Human Reproduction Update, 2010, 16(3): 231-245 | <sup>2</sup>Larsen et al. Human Reproduction, 2000, 15(7): 1562-1567 | <sup>3</sup>Bonde et al. The Lancet, 1998, 352: 1172-1177.  
Non per uso contraccettivo.

### **Come funziona il test?**

Nel dispositivo sono presenti due camere e solo lo sperma motile può spostarsi da una camera all'altra. Quando si trova nella seconda camera, lo sperma viene colorato con un colorante che produce il colore nella finestra del risultato. Quanto più sperma motile sarà presente nel campione, tanto più intenso sarà il colore porpora.

La fertilità maschile è influenzata da diversi fattori. Il test è progettato per la verifica di uno di tali fattori. Il test misura il numero di cellule di sperma che nuotano (motili) per ml di campione di sperma. Tale valore è noto come concentrazione di cellule di sperma motile/ml. La probabilità di mettere in cinta una donna in maniera naturale aumenta con il numero di cellule di sperma motile (fino a un certo limite).

### **DOMANDE E RISPOSTE**

#### **Il mio risultato è BASSO, cosa significa e cosa dovrei fare?**

Un risultato BASSO significa che la conta dello sperma motile del proprio campione di sperma è inferiore a quella degli uomini fertili. E' necessario consultare il proprio medico per test ed esami ulteriori. Un risultato BASSO non significa necessariamente che non si è in grado di mettere in cinta una donna in maniera naturale. Il proprio medico potrà fornire consigli sulle misure da intraprendere.

#### **Quale è la definizione di NORMALE/BASSO?**

L'Organizzazione Mondiale della Sanità (OMS) descrive come normale una conta di sperma motile di oltre 5 milioni di cellule di sperma motile per ml<sup>1</sup>. Ciò significa che in un gruppo di uomini fertili il 95% presenta una conta di sperma motile superiore a 5 milioni/ml<sup>1</sup>.

<sup>1</sup>Cooper et al. Human Reproduction Update 2010; 16(3): 231-245



**Prestazione del prodotto**

Con una sensibilità del 96% e una specificità del 91% SwimCount fornisce un'eccellente prestazione per la misurazione del numero di spermatozoi motili per ml.

Ciò significa che se il test mostra che lo sperma contiene oltre 5 milioni di cellule di sperma motile, ci sono il 96% di probabilità che il risultato di test sia corretto. Se il test mostra che lo sperma presenta meno di 5 milioni di cellule di sperma motile per ml, ci sono il 91% di probabilità che il risultato sia corretto.

**Composizione chimica**

SwimCount contiene una sostanza chimica per la colorazione dello sperma motile consistente di un colorante disciolto in soluzione salina fisiologica tamponata.

**Interferenze**

Non sono note sostanze che interferiscano con i risultati del test.

**Daltonismo**

Attenzione: Il daltonismo può influire sulla capacità di leggere correttamente il risultato.

**Il mio risultato è NORMALE ma la mia partner non è ancora in cinta nonostante molti mesi di tentativi. Cosa dovremmo fare?**

Una coppia su sei può incontrare difficoltà nel conseguire la gravidanza ed esistono fattori diversi dalla conta dello sperma motile che potrebbero influire sulla fertilità maschile. Tali fattori non vengono valutati dal presente test. Se si è provato a conseguire lo stato di gravidanza per 12 mesi senza successo, si dovrebbe consultare il proprio medico per ulteriori test ed esami.

**Non sono certo del mio risultato, cosa dovrei fare?**

Se non si è certi del proprio risultato, si può contattare la nostra assistenza all'indirizzo [info@swimcount.com](mailto:info@swimcount.com) per ricever consigli. Si può anche ripetere il test ma si devono attendere almeno 48 ore prima di testare un nuovo campione.

**Il mio campione non è diventato sottile e acquoso entro 30 minuti: cosa dovrei fare?**

Alcuni campioni richiedono più di 30 minuti per liquefarsi (diventare sottili e acquosi) e se necessario si può attendere più a lungo. Se il campione non si liquefa entro 3 ore, è preferibile non utilizzarlo per il test. Gettare il campione, sciacquare la coppa di raccolta con acqua e lasciar asciugare. Non utilizzare sapone.

Ricordarsi di attendere 48 ore prima di raccogliere il campione successivo. Se il campione successivo fornisce lo stesso risultato, consultare il proprio medico.

**Il test non sembra funzionare o parti del kit di test erano mancanti o danneggiate: cosa devo fare?**

Se qualsiasi parte del test è mancante o danneggiata o se il test non sembra funzionare, contattarci all'indirizzo [info@swimcount.com](mailto:info@swimcount.com)

### **Cosa può influire sulla motilità dello sperma?**

Esistono una serie di fattori che possono influire sulla propria conta dello sperma motile:

- Se di recente (ultimi 2-3 mesi) non si è stati molto bene o si è avuta la febbre, ciò può influire sulla qualità dello sperma. E' meglio attendere di star bene prima di ritestare la qualità dello sperma
- Se si sono assunti steroidi anabolici o altri farmaci contenenti testosterone
- L'anamnesi precedente come per esempio:
  - Mancata discesa dei testicoli nell'infanzia
  - Varicocele (vene gonfie nei testicoli)
  - Chirurgia della regione inguinale come per esempio un intervento di ernia
  - Parotite in età adulta
  - Trattamento oncologico

In caso di dubbi sui fattori summenzionati, si deve consultare il proprio medico che potrà consigliare le misure da intraprendere.

### **C'è qualcosa che posso fare per migliorare la conta di motilità del mio sperma?**

Al momento non esistono molte prove attestanti che qualcosa di specifico possa migliorare la conta dello sperma motile, ma quanto segue potrebbe essere utile:

- Cessare di assumere steroidi anabolici (non interrompere l'assunzione di nessun farmaco prescritto senza consultare il proprio medico). La fertilità maschile spesso torna alla normalità una volta interrotto l'uso degli steroidi.
- Fare docce invece di bagni caldi, dato che i lunghi bagni caldi possono influire sulla qualità dello sperma.
- E' sempre vantaggioso prendersi cura di sé e fattori quali mangiare in modo sano, esercitarsi regolarmente, smettere di fumare e ridurre il consumo di alcol miglioreranno la propria salute in generale.

### **Come devo fare se voglio ripetere il test?**

Si può ripetere il test con un nuovo kit premesso che si attendano almeno 48 ore dopo il primo test. Se si desidera riscontrare una possibile modifica nella qualità dello sperma dopo un cambiamento dello stile di vita, si devono attendere almeno 10 settimane (2-3 mesi) prima di ripetere il test. Occorrono 10 settimane prima che venga prodotto del nuovo sperma, quindi i cambiamenti nello stile di vita non produrranno variazioni prima di tale termine.

## Importante

- Il dispositivo di test è monouso e non può essere riutilizzato
- Smaltire insieme ai normali rifiuti domestici
- Non utilizzare un dispositivo scaduto
- Il presente dispositivo è ad uso domestico
- Ad uso esclusivo diagnostico in vitro



MotilityCount ApS  
Hvidkildevej 48,  
DK-2400 København  
Danimarca

**LOT**

Numero lotto

**IVD**



Data di  
scadenza



Conservare a 2-30 gradi



Non riutilizzare

**REF**

1002.3

**CE**  
0086

Accuratezza del test  
Sensibilità 96%  
Specificità 91%