



# SwimCount

TEST DE FERTILITÉ  
MASCULINE



AUTOTEST



**Avant d'effectuer le test, vous devez:**

- Lire attentivement la notice d'utilisation
- Assurez-vous que le produit soit à température ambiante (18-30 °C)
- Vérifier que le contenu soit intact
- Avoir une montre/pendule à disposition

**À quel moment pouvez-vous faire votre test de qualité des spermatozoïdes?**



**IMPORTANT :** Collectez votre échantillon entre 2 et 7 jours après votre dernière éjaculation.

## Collecte de votre échantillon

A



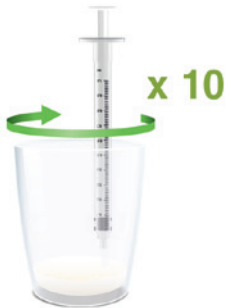
Collectez votre échantillon dans le gobelet fourni. Assurez-vous que tout l'échantillon soit collecté.

N'utilisez pas de préservatif ou de lubrifiant, cela pourrait endommager les spermatozoïdes.

B

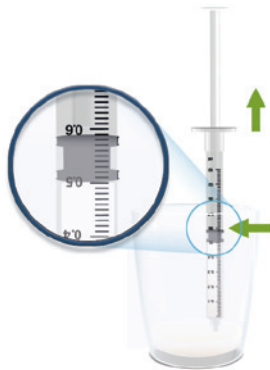


Laissez l'échantillon reposer pendant 30 minutes.

**C**

**Il est important d'attendre 30 minutes après la production de l'échantillon avant de passer aux étapes suivantes. Cela permet à l'échantillon de sperme de se liquéfier.**

Utilisez la seringue pour mélanger 10 fois l'échantillon.

**D**

Prélevez 0,6 ml de l'échantillon à l'aide de la seringue.

## Réalisation du test

1

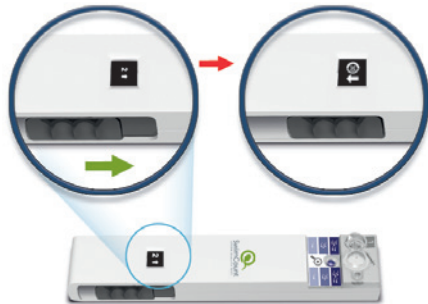


Gardez le test à **l'horizontal** tout au long de la procédure. Ajoutez lentement l'échantillon (0,6 ml) au puits d'échantillon marqué

1

à l'aide de la seringue.

2



Poussez complètement le bouton glissant pour activer le test.  
La fenêtre d'action est modifiée:

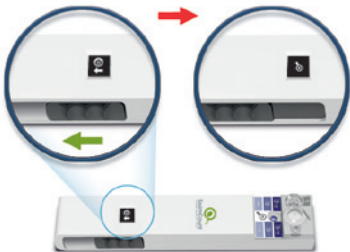


3



Attendez 30 minutes supplémentaires en gardant le test à **l'horizontal**.

4



Après 30 min, tirer complètement le bouton glissoire vers l'arrière comme indiqué par la flèche, la fenêtre d'action est modifiée:

5



Le résultat est alors visible dans la fenêtre marquée:  
Plus la couleur est foncée, plus le nombre de spermatozoïdes motiles présents dans l'échantillon est important.

Le tableau ci-dessous montre ce qu'indique la couleur de la fenêtre de résultat.

Intensité de la couleur État de fertilité masculine	Concentration de spermatozoïdes motiles (million/ml)	Signification du résultat
FAIBLE	< 5	Votre concentration de spermatozoïdes motiles est en dessous du seuil de fertilité masculine établi par l'OMS. <sup>1</sup> Les hommes avec une faible concentration de spermatozoïdes motiles ont démontré une plus grande difficulté à concevoir un enfant naturellement que les hommes avec une concentration dite normale. <sup>2,3</sup>
NORMAL	5-20	Votre concentration de spermatozoïdes motiles est égale ou supérieure au seuil de fertilité masculine établi par l'OMS. <sup>1</sup> Les hommes ayant une telle concentration ont démontré de grandes chances de concevoir un enfant naturellement dans les 12 mois. <sup>2,3</sup>
NORMAL (ELEVE)	>20	Votre concentration de spermatozoïdes motiles est supérieure au seuil de fertilité masculine établi par l'OMS. <sup>1</sup> Les hommes ayant une telle concentration ont démontré de grandes chances de concevoir un enfant naturellement dans les 12 mois. <sup>2,3</sup>

<sup>1</sup>Cooper et al. Human Reproduction Update, 2010, 16(3): 231-245 | <sup>2</sup>Larsen et al. Human Reproduction, 2000, 15(7): 1562-1567 | <sup>3</sup>Bonde et al. The Lancet, 1998, 352: 1172-1177.  
N'est pas destiné à un usage contraceptif.

### **Comme cela fonctionne-t-il?**

Le test comporte deux chambres. Seuls les spermatozoïdes motiles peuvent se déplacer d'une chambre à l'autre. Une fois dans la deuxième chambre, les spermatozoïdes sont colorés. Plus la concentration de spermatozoïdes motiles dans l'échantillon est importante, plus la couleur visible dans la fenêtre de résultat est foncée.

Il existe différents facteurs influençant la fertilité masculine. Ce test mesure le nombre de spermatozoïdes motiles par millilitre de sperme. C'est la concentration de spermatozoïdes motiles par ml. Les chances de concevoir naturellement un enfant augmentent avec le nombre de spermatozoïdes motiles (jusqu'à une certaine limite).

### **FAQ**

#### **Mon résultat est FAIBLE – qu'est-ce que cela signifie et que dois-je faire?**

Un résultat FAIBLE signifie que votre échantillon compte moins de spermatozoïdes que celui d'un homme dit fertile. Vous devriez consulter votre médecin pour effectuer des tests et des analyses complémentaires. Un résultat FAIBLE ne signifie pas que vous ne pourrez pas concevoir un enfant naturellement. Votre médecin pourra vous conseiller sur la marche à suivre.

#### **Comment sont définis les termes NORMAL/FAIBLE?**

L'Organisation Mondiale de la Santé (OMS) décrit une concentration normale si celle-ci contient plus de 5 millions de spermatozoïdes motiles par ml<sup>1</sup>. Cela signifie que dans un groupe d'hommes fertiles, 95% d'entre eux ont une concentration supérieure à 5 millions/ml<sup>1</sup>.

<sup>1</sup>Cooper et al. Human Reproduction Update 2010; 16(3): 231-245



### **Fiabilité**

Avec une sensibilité de 96% et une spécificité de 91%, SwimCount permet d'obtenir un résultat fiable quant à la concentration de spermatozoïdes motiles par ml.

Cela signifie que si le test indique que votre concentration contient plus de 5 millions de spermatozoïdes motiles, le résultat est fiable à 96%. Si le test indique que vous avez moins de 5 millions de spermatozoïdes motiles par millilitre, il est fiable à 91%.

### **Composition chimique**

SwimCount contient un produit chimique permettant la coloration des spermatozoïdes motiles. Il s'agit d'un colorant dissout dans une solution physiologique saline tamponnée.

### **Interférences**

Aucune substance n'est connue comme interférant avec le résultat du test.

### **Daltonisme**

Attention : le daltonisme peut empêcher de lire correctement le résultat.

**Mon résultat est NORMAL mais ma compagne n'est pas enceinte après plusieurs mois. Que devons-nous faire?**

Un couple sur six a des difficultés à concevoir, il existe des facteurs autres que la motilité des spermatozoïdes qui peuvent affecter la fertilité masculine. Si vous et votre compagne avez essayé de concevoir pendant 12 mois sans succès, consultez un votre médecin pour réaliser des analyses complémentaires.

**Je ne suis pas certain de mon résultat, que dois-je faire?**

Si vous n'êtes pas certain de votre résultat, vous pouvez nous contacter via [info@swimcount.com](mailto:info@swimcount.com). Vous pouvez également effectuer un autre test au moins 48h après avoir effectué le premier.

**Mon échantillon ne s'est pas liquéfié dans les 30 minutes – que dois-je faire?**

Certains échantillons mettent plus que 30 minutes à se liquéfier (pour devenir mince et liquide), vous pouvez donc attendre plus longtemps si besoin. Si votre échantillon ne s'est pas liquéfié dans les 3 heures, il est conseillé de ne pas effectuer le test avec cet échantillon. Jetez votre échantillon, rincez le gobelet avec uniquement de l'eau et laissez sécher. N'utilisez pas de savon.

Pensez à attendre 48 heures avant de récupérer l'échantillon suivant. Si l'échantillon suivant présente le même problème, consultez votre médecin.

**Le test ne semble pas fonctionner ou des parties du kit sont manquantes ou endommagées – que dois-je faire?**

Si des parties du kit sont manquantes ou endommagées ou si le test ne semble pas fonctionner, veuillez nous contacter en nous envoyant un courriel à [info@swimcount.com](mailto:info@swimcount.com).

### **Qu'est-ce qui peut affecter la motilité des spermatozoïdes?**

Il y existe un certain nombre de facteurs qui peuvent affecter votre concentration de spermatozoïdes motiles:

- Si vous avez été récemment souffrant (dans les 2 ou 3 derniers mois), particulièrement si vous avez eu de la fièvre, cela peut affecter la qualité des spermatozoïdes. Il est préférable d'attendre de vous sentir mieux avant d'effectuer à nouveau le test
- Si vous avez pris des stéroïdes anabolisants ou d'autres traitements contenant de la testostérone
- Vous avez des antécédents médicaux tels que:
  - Des testicules non descendus lorsque que vous étiez bébé
  - Varicocèle (dilatation des veines dans les testicules)
  - Opération chirurgicale au niveau de l'aîne, comme le traitement des hernies
  - Oreillons étant adulte
  - Traitement contre le cancer

Si vous êtes concerné par l'un des cas mentionnés ci-dessus, consultez votre médecin qui vous indiquera la marche à suivre.

### **Que puis-je faire pour améliorer ma concentration de spermatozoïdes motiles?**

Jusqu'à aujourd'hui, rien en particulier n'a été prouvé comme ayant un impact significatif sur l'amélioration le nombre de spermatozoïdes motiles, cependant les points suivants peuvent y participer:

- Arrêter la prise de stéroïdes anabolisants (n'arrêtez pas un traitement sans en parler avec votre médecin). La fertilité masculine revient souvent à la normale une fois la prise de stéroïde arrêtée
- Prendre des douches plutôt que des bains Des bains chauds de longue durée peuvent avoir un effet négatif sur la qualité des spermatozoïdes
- Il est toujours préférable de prendre soin de sa santé. Manger équilibré, faire de l'exercice régulièrement, arrêter de fumer et réduire sa consommation d'alcool sont des facteurs qui peuvent améliorer votre santé

### **Que faire si je souhaite effectuer un nouveau test?**

Vous pouvez effectuer à nouveau un test avec un nouveau kit au moins 48 heures après le premier test. Si vous voulez voir de possibles améliorations concernant la qualité des spermatozoïdes après un changement dans votre mode de vie, il est conseillé d'attendre au moins 10 semaines (2-3 mois) avant d'effectuer un nouveau test. 10 semaines sont nécessaires à la production de nouveaux spermatozoïdes, les conséquences des changements dans votre mode de vie ne seront pas visibles avant ce délais.

## Important

- Le test est jetable et ne peut pas être réutilisé
- À jeter avec les ordures ménagères
- Ne pas utiliser un test périmé
- Usage à domicile
- Uniquement à usage In Vitro



MotilityCount ApS  
Hvidkildevej 48,  
DK-2400 København  
Danemark

**LOT**

Numéro de lot

**IVD**



Date  
d'expiration



Conservation entre 2 et  
30 degrés celsius



Ne pas  
réutiliser

**REF**

1002.3

**CE**  
0086

Fiabilité du test  
Sensibilité 96%  
Spécificité 91%