



WINGMAN CONVERTER

User Guide



Content

EN

English ----- 2

TW

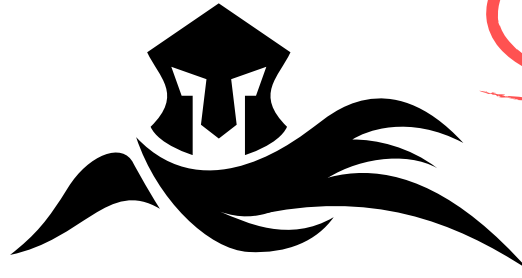
Traditional Chinese ----- 11

JP

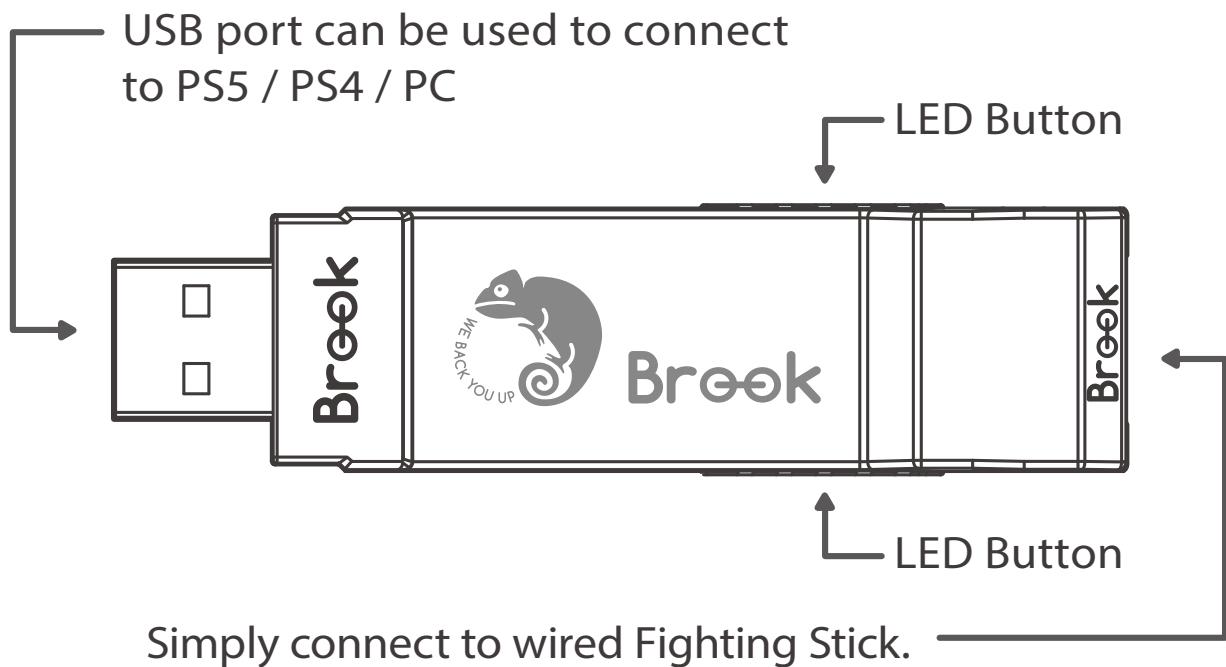
Japanese ----- 19

KR

Korean ----- 27



WINGMAN CONVERTER



- Each **Wingman FGC** can only connect to a single Fighting Stick device. **Wingman FGC** supports most of the accessories that are compatible with original factory specifications. To expand the number of supported accessories, firmware will be updated irregularly.

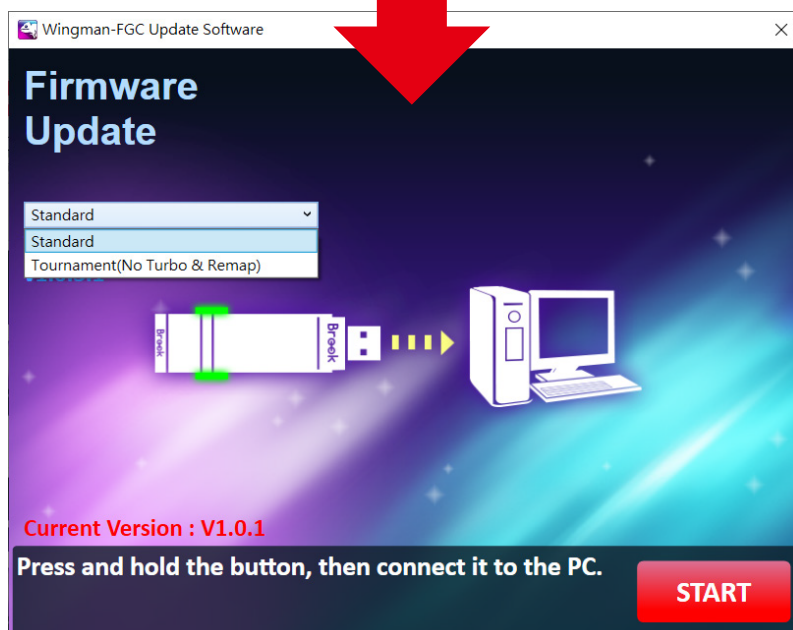
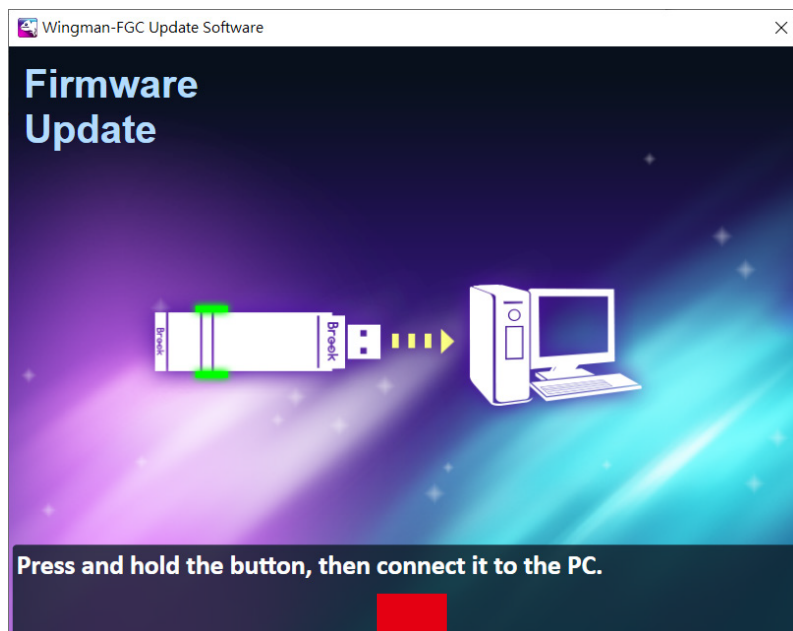
Firmware Update

To provide better services for competitive players, the default setting of this product does Not include Turbo, Remap, and Macro functions.

If players need these functions, you can download another firmware version (Standard) from the download on the Brook official website.

<https://www.brookaccessory.com/download/PS5/>

- Standard: Includes Turbo / Remap / Macro functions / Blue LED
- Tournament: Not include Turbo / Remap / Macro functions / Red LED



Configuration Store

If you want to store multiple configuration data, please download the software from our official website first. Then, follow the steps below to save the configuration values on your computer.

<https://www.brookaccessory.com/download/PS5/>

Step 1. Open "User Profile Settings Software".

Step 2. While inserting the Wingman FGC into the computer, press the buttons on both sides of the converter. Continue pressing until the text in the software window turns black.



Step 3. Export File From Device: read data from the converter into the computer.

Step 4. Import File To Device: loads the config file into the converter. Select the desired file, and when "Import file succeeded" appears, it indicates a successful import.

LED Display

Standard Version

<i>Lighting</i>	<i>Status</i>
Blue LED Permanently on	The converter and the Wired Fighting Stick are connected.
Blue LED Slow blinking (Once every two seconds)	Wired Fighting Stick is not connected.
Red LED Permanently on	Entering Turbo-Remap Settings.
Red LED Blinking	Turbo-Remap button is being pressed.

Tournament Version

<i>Lighting</i>	<i>Status</i>
Red LED Permanently on	The converter and the Wired Fighting Stick are connected.
Red LED Blinking	Wired Fighting Stick is not connected.

Corresponding Buttons

<i>X1/X1E2</i>	<i>X360</i>	<i>PS4/PS5</i>	<i>PS3</i>	<i>Switch</i>	<i>PC</i>
D-Pad (U/D/L/R)					
Lx / Ly					
Rx / Ry					
A	A	×	×	B	A
B	B	○	○	A	B
X	X	□	□	Y	X
Y	Y	△	△	X	Y
LB	LB	L1	L1	L	LB
RB	RB	R1	R1	R	RB
LT	LT	L2	L2	ZL	LT
RT	RT	R2	R2	ZR	RT
LSB	LSB	L3	L3	L3	LSB
RSB	RSB	R3	R3	R3	RSB
MENU	START	OPTIONS	START	+	START
View+MENU /MENU	BACK+ START	SHARE /Create	SELECT	-	BACK
Xe Key	Xe Key	PS Key	PS Key	Home	Xe Key
VIEW/ SHARE	BACK	TP Key	—	Capture	—

Connecting to the Device

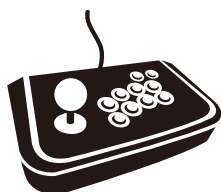
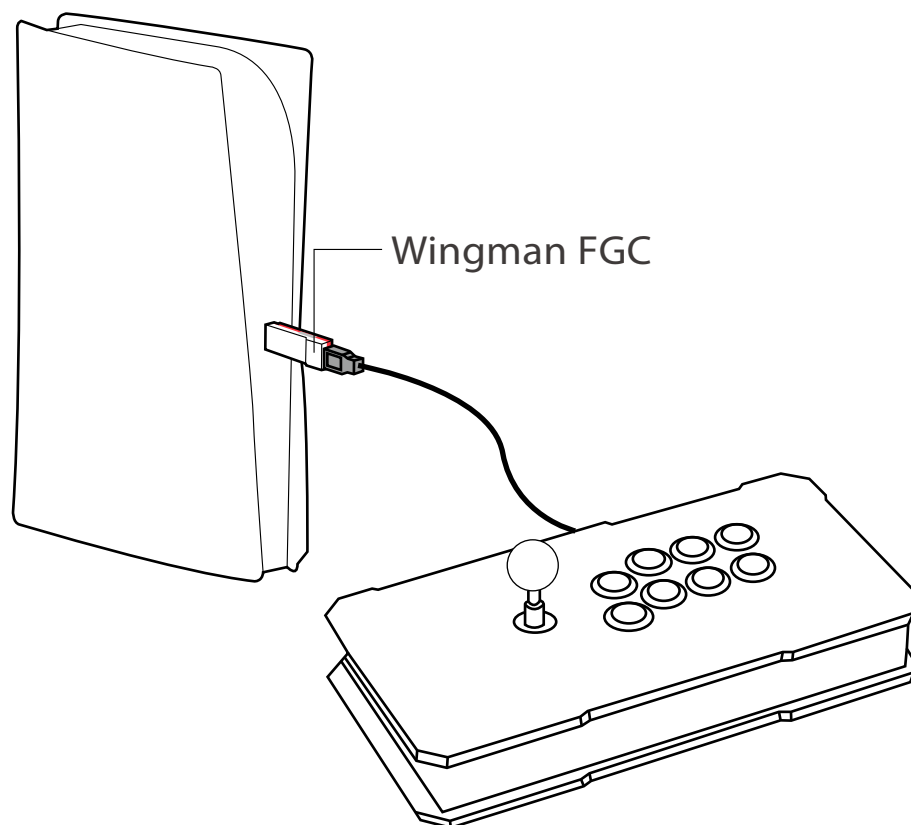


1. Connects to Console

Insert Wingman FGC into the PS5 console USB port. Slow blinking of the **Blue LED** indicates that the connection to the console is successful.

2. Connects to Wired Controller

Connect the Wired Fighting Stick to Wingman FGC through the USB port.



**Wired
Fighting Stick**

**Wired
only**



**PS5 / PS4 console
PC (X-Input)**

Turbo Function Settings



The following instructions are based on the PS4 controller.

Turbo Function Settings

Buttons that can be set as Turbo function buttons include: X, O, □, △, L1, R1, L2, R2, L3, R3 (hereinafter referred to as FK)

Step 1. Enter setting mode:

Press SHARE + PS Key, the **RED LED** of the Wingman FGC will be permanently on.

Step 2. Choosing a FK button: (e.g. Setting X as turbo function)

Hold SHARE, then press X

Step 3. Completing Setting Mode:

Release all buttons, then press OPTIONS to save settings.

Step 4. Exit setting mode:

Press PS Key, the **BLUE LED** of the Wingman FGC will be permanently on.

Cancelling Turbo Function

Step 1. Enter setting mode:

Press SHARE + PS Key, the **RED LED** of the Wingman FGC will be permanently on.

Step 2. Erasing all Turbo function buttons

Press SHARE + OPTIONS

Step 3. Exit setting mode:

Press PS Key, the **BLUE LED** of the Wingman FGC will be permanently on.

Turbo Frequency Setting

The following instructions are based on the PS4 controller.

Step 1. Enter the setup mode

Press SHARE + PS Key, the **RED LED** of the Wingman FGC will be permanently on.

Step 2. Turbo Frequency Setting

The Up button increases frequency while the Down button decreases it.

To increase frequency: press both SHARE and the Up buttons, and the indicator will flash faster.

To decrease frequency: press both SHARE and Down buttons, then the indicator will flash slower.

Step 3. Save

Press OPTIONS to save your settings.

Step 4. Exit

Press the PS Key button to leave Turbo setup mode. The **RED LED** indicator will then turned off.

Button Remap Settings



The following instructions are based on the PS4 controller.

Button Remap Settings

Buttons that can be Remap include: \times , \circ , \square , \triangle , L1, R1, L2, R2, L3, R3 (hereinafter referred to as FK)

Step 1. Enter setting mode:

Press **OPTIONS + PS Key**, the **RED LED** of the Wingman FGC will be permanently on.

Step 2. Choosing a FK button: (e.g. Setting \square as $\times + \circ$)

Press \square

Step 3. Choosing button to be set:

Hold **SHARE**, then press $\times + \circ$.

Step 4. Completing setting mode:

Release all buttons, then press **OPTIONS** to save settings.

Step 5. Exit setting mode:

Press **PS Key**, the **BLUE LED** of the Wingman FGC will be permanently on.

Cancelling Button Remap Settings

Step 1. Enter setting mode:

Press **OPTIONS + PS Key**, the **RED LED** of the Wingman FGC will be permanently on.

Step 2. Erasing all settings for Button Remap Settings.

Press **SHARE + OPTIONS**.

Step 3. Exit setting mode:

Press **PS Key**, the **BLUE LED** of the Wingman FGC will be permanently on.

Macro Settings



The following instructions are based on the PS4 controller.

Macro Settings

Step 1. Enter setting mode:

Press SHARE, OPTION and PS key at the same time, the **Purple LED** of the Wingman FGC will be permanently on.

Step 2. Macro button

For example, recording L1 with the combination of ↓ → ↓ → ●. Hold down the SHARE button, then press the L1 button, release all keys when the **Red** light appears, and press ↓ → ↓ → ●.

Step 3. Save

Press and hold the OPTION button for about 1-2 seconds to save.

Step 4. Exit

Press and hold the PS key for about 1-2 seconds until the **Blue** light appears, indicating that the setting mode has been exited.

Cancelling Macro Settings

Step 1. Enter setting mode:

Press SHARE, OPTION and PS key at the same time, the **Purple LED** of the Wingman FGC will be permanently on.

Step 2. Erasing all Macro function buttons

Press SHARE and OPTION at the same time to clear all Macro settings.

Step 3. Exit

Exit the Macro setting mode by pressing the PS key button. The **Red** light on the Wingman FGC will turn off.

FCC Statement:

This device complies with part 15 of the FCC Rules. Operation is subject to the following two conditions:

- (1) This device may not cause harmful interference, and
- (2) this device must accept any interference received, including interference that may cause undesired operation.

NOTE: This equipment has been tested and found to comply with the limits for a Class B digital device, pursuant to part 15 of the FCC Rules. These limits are designed to provide reasonable protection against harmful interference in a residential installation.

This equipment generates, uses and can radiate radio frequency energy and, if not installed and used in accordance with the instructions, may cause harmful interference to radio communications. However, there is no guarantee that interference will not occur in a particular installation.

If this equipment does cause harmful interference to radio or television reception, which can be determined by turning the equipment off and on, the user is encouraged to try to correct the interference by one or more of the following measures:

- Reorient or relocate the receiving antenna.
- Increase the separation between the equipment and receiver.
- Connect the equipment into an outlet on a circuit different from that to which the receiver is connected.
- Consult the dealer or an experienced radio/TV technician for help.
- Changes or modifications not expressly approved by the party responsible for compliance could void the user's authority to operate the equipment.
- Ambient Operating Temperature0°C to +50°C

ISED Statement:

This device contains licence-exempt transmitter(s) that comply with Innovation, Science and Economic Development Canada's licence-exempt RSS(s). Operation is subject to the following two conditions:

- (1) this device may not cause interference,
- (2) this device must accept any interference, including interference that may cause undesired operation of the device.

L' émetteur exempt de licence contenu dans le présent appareil est conforme aux CNR d' Innovation, Sciences et Développement économique Canada applicables aux appareils radio exempts de licence. L' exploitation est autorisée aux deux conditions suivantes :

- (1) L' appareil ne doit pas produire de brouillage;
- (2) L' appareil doit accepter tout brouillage radioélectrique subi, même si le brouillage est susceptible d' en compromettre le fonctionnement.



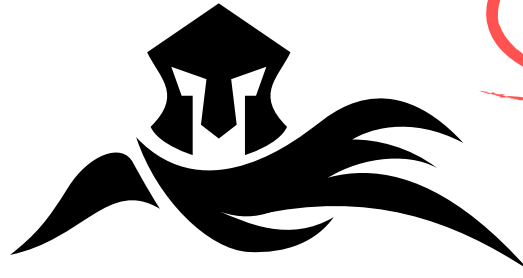
FCC ID: 2ADKM005A
IC: 29174-ZPP005A

P/N: Wingman FGC
M/N: ZPP005A

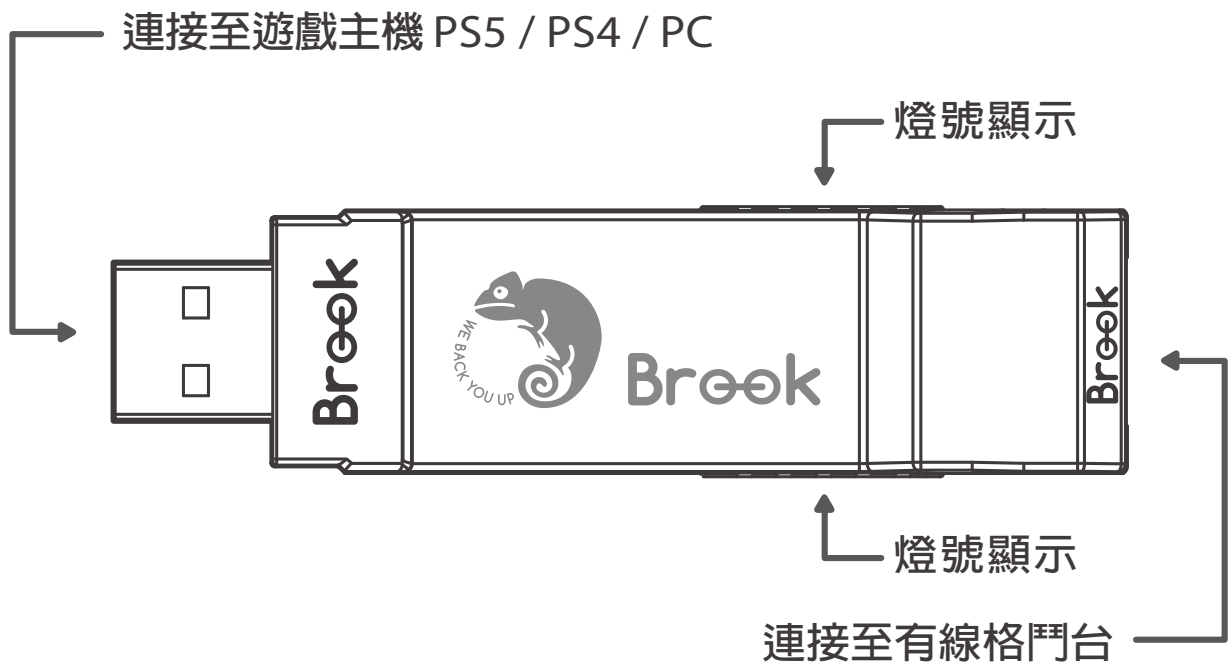
For the latest user guide and more information, visit our website:
www.brookaccessory.com

202307V2





WINGMAN CONVERTER



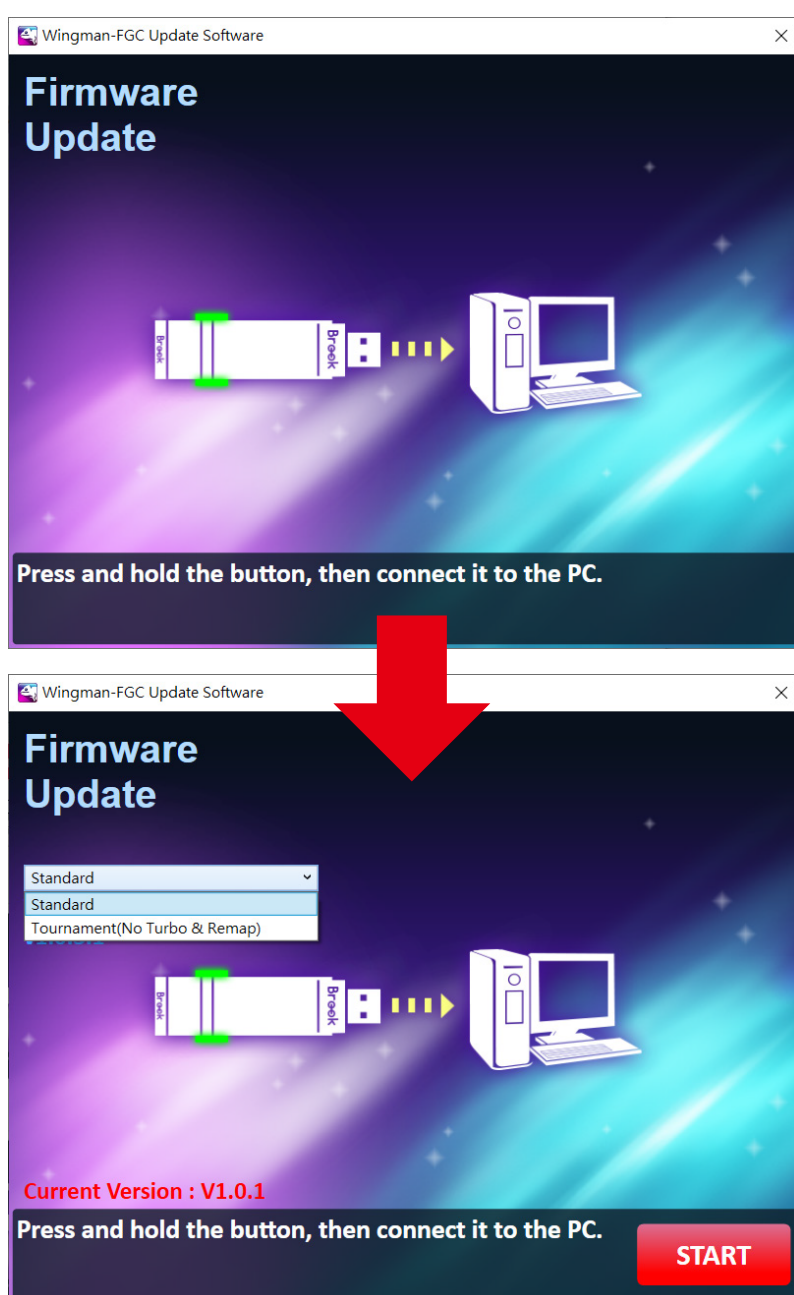
- 每個 Wingman FGC 一次僅能對應一支有線格鬥台裝置。
- Wingman FGC 支援大多數符合原廠規格之相容配件，並不定時藉由韌體更新擴充支援清單。

韌體更新

為了提供參賽玩家更好的服務，本產品出廠的預設值未有Turbo、Remap 和 Macro 的功能。如果有需要以上功能的玩家，請至Brook官方網站的下載區下載另一種韌體版本

<https://www.brookaccessory.com/download/PS5/>

- 標準版：有Turbo / Remap / Macro 功能 / 藍色燈號
- 賽事版：沒有Turbo / Remap / Macro 功能 / 紅色燈號



配置儲存

如果您想要儲存多筆設定資料，請先前往我們的官方網站下載軟體。接著，按照以下步驟操作，將您的設定值保存在您的電腦上。

<https://www.brookaccessory.com/download/PS5/>

步驟一、打開 User Profile Settings Software

步驟二、將 Wingman FGC 插入電腦時，同時按下兩側的按鈕，持續按壓，直到軟體上的文字轉為黑色。



步驟三、Export File From Device：將設定檔從轉接器存取至電腦中。

步驟四、Import File To Converter：將設定檔載入轉換器。選擇所需的文件，當出現“導入文件成功”時，表示導入成功。

LED

標準版

燈 號	狀 態
藍色 LED 恆亮	轉接器與有線格鬥台 已連線
藍色 LED 慢速閃爍 (兩秒閃一次)	有線格鬥台未連接
紅色 LED 恆亮	進入Turbo-Remap 設定模式
紅色 LED 閃爍	Turbo-Remap 功能鍵被按下

賽事版

燈 號	狀 態
紅色 LED 恆亮	轉接器與有線裝置 已連線
紅色 LED 閃爍	有線裝置未連接

按鍵配置對應表

<i>X1/X1E2</i>	<i>X360</i>	<i>PS4/PS5</i>	<i>PS3</i>	<i>Switch</i>	<i>PC</i>
D-Pad (U/D/L/R)					
Lx / Ly					
Rx / Ry					
A	A	×	×	B	A
B	B	○	○	A	B
X	X	□	□	Y	X
Y	Y	△	△	X	Y
LB	LB	L1	L1	L	LB
RB	RB	R1	R1	R	RB
LT	LT	L2	L2	ZL	LT
RT	RT	R2	R2	ZR	RT
LSB	LSB	L3	L3	L3	LSB
RSB	RSB	R3	R3	R3	RSB
MENU	START	OPTIONS	START	+	START
View+MENU /MENU	BACK+ START	SHARE /Create	SELECT	-	BACK
Xe Key	Xe Key	PS Key	PS Key	Home	Xe Key
VIEW/ SHARE	BACK	TP Key	—	Capture	—

連線使用

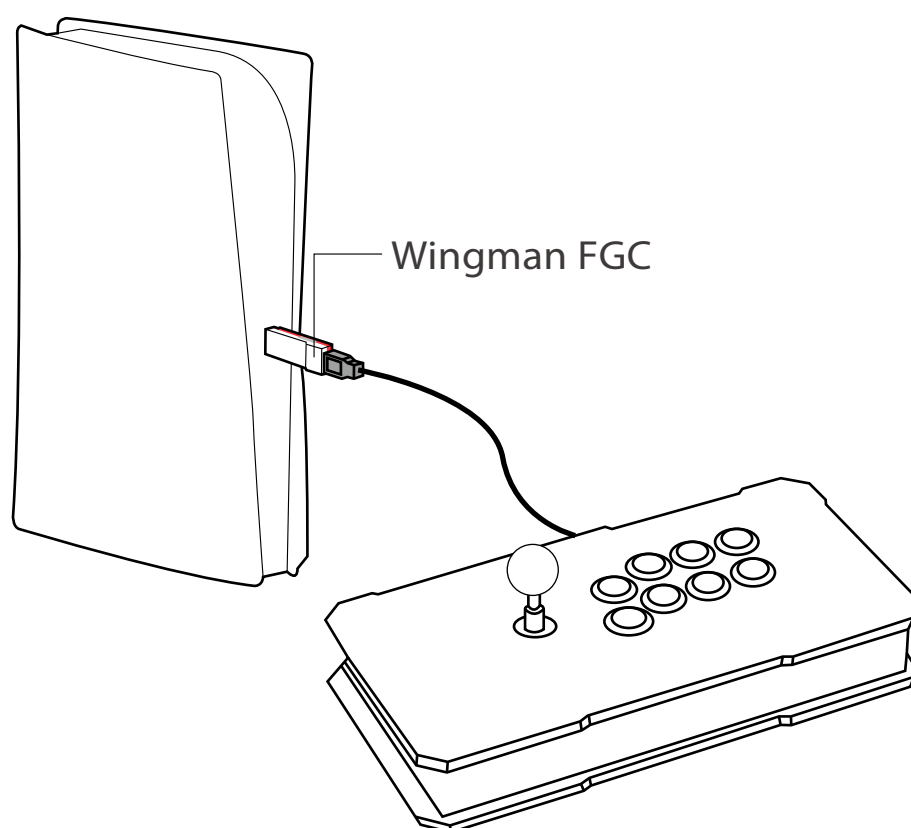


1. 連接到遊戲主機

將 Wingman FGC 連接到 PS5 主機的 USB 連接埠，當藍色 LED 慢速閃爍即代表與主機連線成功。

2. 連接到有線控制器

將有線大搖台以 USB 線連接至 Wingman FGC 即可使用。



**Wired
Fighting Stick**

**Wired
only**



**PS5 / PS4 console
PC (X-Input)**

連射功能設定



以下說明使用 PS4 控制器為範例。

連射功能設定

允許設定連射功能的按鍵包括：×, ○, □, △, L1, R1, L2, R2, L3, R3 (以下稱為FK)。

Step 1. 進入設置模式：

按 SHARE + PS Key 鍵，Wingman FGC 將顯示 **紅色 LED** 恆亮。

Step 2. 選擇 FK 按鍵：(例如，× 設置 Turbo 功能)

按住 SHARE，然後按 ×。

Step 3. 完成設置模式：

釋放所有按鍵，然後按 OPTIONS 儲存設定。

Step 4. 退出設置模式：

按 PS Key 鍵，Wingman FGC 將顯示 **藍色 LED** 恆亮。

取消連射功能

Step 1. 進入設置模式：

按 SHARE + PS Key 鍵，Wingman FGC 將顯示 **紅色 LED** 恆亮。

Step 2. 清除所有 Turbo 功能按鍵：

按 SHARE + OPTIONS 鍵。

Step 3. 退出設置模式：

按 PS Key 鍵，Wingman FGC 將顯示 **藍色 LED** 恆亮。

連射頻率設定

以下說明使用 PS4 控制器為範例。

Step 1. 進入設定模式

按下 SHARE + PS Key 鍵，進入到 Turbo 設定模式，燈號顯示為紅色 LED，表示已進入到 Turbo 設定模式。

Step 2. 連射頻率設定

左邊的方向鍵上代表將 Turbo 的頻率調高、方向鍵下則代表將 Turbo 的頻率調低。

如果要調高，則同時按下 SHARE 和方向鍵上，此時的燈號的閃爍頻率會跟著加快；

如果要調低，則同時按下 SHARE 和方向鍵下，此時的燈號頻率會跟著降低。

Step 3. 儲存設定

按下 OPTIONS 儲存設定。

Step 4. 退出設定

按下 PS Key 鍵離開 Turbo 設定模式，紅色 LED 燈號將會熄滅。



以下說明使用 PS4 控制器為範例。

重新分配設置

允許重新分配設置的按鍵包括：×, ○, □, △, L1, R1, L2, R2, L3, R3 (以下稱為FK)。

Step 1. 進入設置模式：

按 OPTIONS + PS Key 鍵，Wingman FGC 將顯示 **紅色 LED** 恆亮。

Step 2. 選擇 FK 按鍵：(例如，□ 作 ×+○)

按 □ 鍵。

Step 3. 選擇重新分配按鍵：

按住 SHARE，然後按 ×+○ 鍵。

Step 4. 完成設置模式：

釋放所有按鍵，然後按 OPTIONS 儲存設定。

Step 5. 退出設置模式：

按 PS Key 鍵，Wingman FGC 將顯示 **藍色 LED** 恆亮。

取消重新分配

Step 1. 進入設置模式：

按 OPTIONS + PS Key 鍵，Wingman FGC 將顯示 **紅色 LED** 恆亮。

Step 2. 清除所有重新分配按鍵的設定：

按 SHARE + OPTIONS 鍵。

Step 3. 退出設置模式：

按 PS Key 鍵，Wingman FGC 將顯示 **藍色 LED** 恆亮。



以下說明使用 PS4 控制器為範例。

Macro 設定

Step 1. 進入設置模式：

同時按下SHARE、OPTION和PS key進入到Macro設定模式，燈號顯示為紫色，表示已進入到Macro設定模式。

Step 2. Macro按鍵設定

例如，將 L1 錄製 ↓ → ↓ → ●，先按住SHARE鍵後，再按下L1，顯示紅色燈號後放開所有按鍵，再按下 ↓ → ↓ → ●。

Step 3. 儲存

長按OPTION鍵約1 ~ 2秒儲存。

Step 4. 退出設定模式

長按 PS key 鍵約1~2秒，直到顯示藍色燈號，表示已退出設定模式。

取消 Macro 設定

Step 1. 進入設置模式：

同時按下SHARE、OPTION和PS key進入到Macro設定模式，燈號顯示為紫色，表示已進入到Macro設定模式。

Step 2. 清除所有Macro按鍵：

同時按下SHARE和OPTION，清除所有的Macro設定。

Step 3. 退出設定模式

按下 PS key離開Macro設定模式，Wingman FGC上的紅色燈號將會熄滅。

低功率電波輻射性電機管理辦法

▶ 第十二條

經型式認證合格之低功率射頻電機，非經許可，公司、商號或使用者均不得擅自變更頻率、加大功率或變更原設計之特性及功能。

▶ 第十四條

低功率射頻電機之使用不得影響飛航安全及干擾合法通信；經發現有干擾現象時，應立即停用，並改善至無干擾時方得繼續使用。

前項合法通信，指依電信法規定作業之無線電通信。低功率射頻電機須忍受合法通信或工業、科學及醫療用電波輻射性電機設備之干擾。

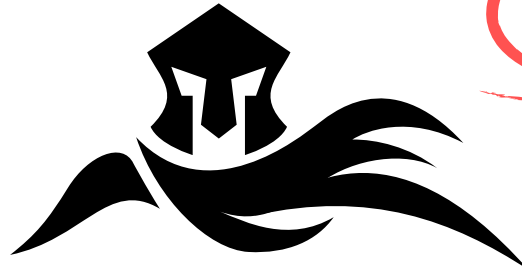


P/N: Wingman FGC
M/N: ZPP005A

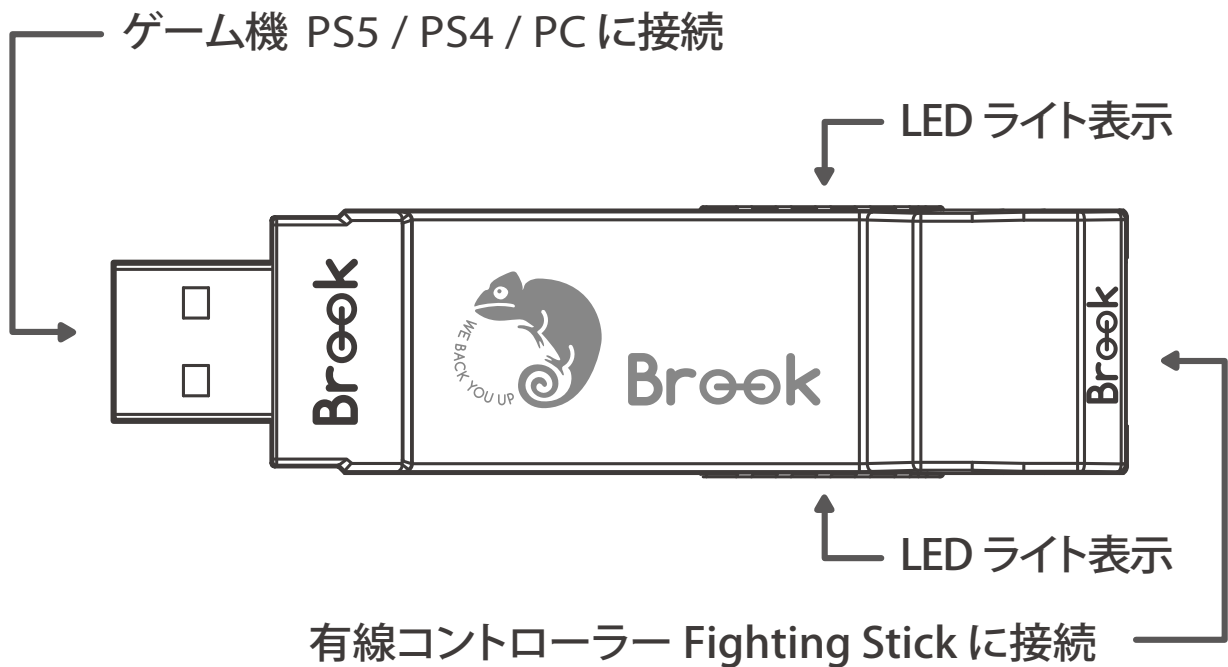
最新版說明書 / 更多詳細操作請上 Brook 官網查詢
www.brookaccessory.com

202307V2





WINGMAN CONVERTER



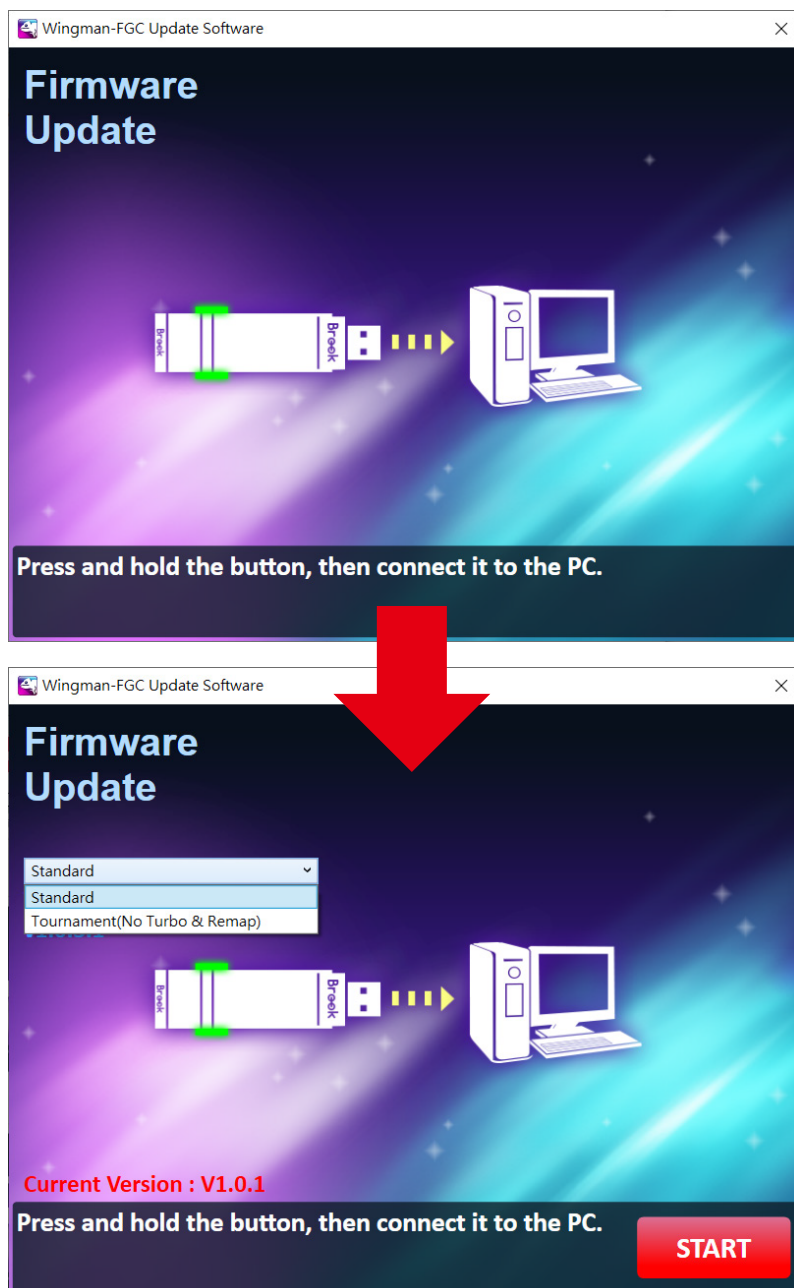
- ・ ウィングマンFGC ひとつにつき、一度にひとつのコントローラデバイスしか接続できません。ウィングマンFGC は純正品メーカーの規格を満たす、互換性のあるほぼ全てのアクセサリをサポートしています。またファームウェアアップデートにより、サポートリストを随時更新しています。

ファームウェアの更新

ゲーム大会出場プレイヤーへより良いサービスを提供するため、本製品はターボ・リマップ・マクロ機能がデフォルトとして搭載されていません。これらの機能が必要な場合は、Brook公式サイトダウンロードページから別バージョンのファームウェアをダウンロードしてください (Standard 版)

<https://www.brookaccessory.com/download/PS5/>

- スタンダード版：ターボ / リマップ / マクロ機能が搭載されています / 青色 LED。
- 競技会版：ターボ / リマップ / マクロ機能なし / 赤色 LED。



設定ストア

複数の設定データを保存したい場合は、まず公式ウェブサイトからソフトウェアをダウンロードしてください。その後、以下の手順に従って設定値をコンピュータに保存してください。

<https://www.brookaccessory.com/download/PS5/>

ステップ 1. User Profile Settings Softwareを開きます。

ステップ 2. Wingman FGCをコンピュータに挿入する際、両側のボタンを同時に押し続け、ソフトウェア上のテキストが黒くなるまで押し続けます。



ステップ 3. Export File From Device: 設定ファイルをコンバータからコンピュータに読み込みます。

ステップ 4. Import File To Device: 設定ファイルをコンバータに読み込みます。必要なファイルを選択し、"Import file succeeded"が表示されたら、読み込みが成功したことを示します。

LED

スタンダード版

ライト	状態
青色LED 点灯	アダプターとデバイスの接続作業中。
青色 LED ゆっくり点滅 (2秒に1回)	有線デバイスは未接続。
赤色 LED 点灯	連射・ボタン割り当て設定モードに入る。
赤色 LED 点滅	連射・ボタン割り当て設定ボタンが押された。

競技会版

ライト	状態
赤色 LED 点灯	アダプターとデバイスの接続作業中。
赤色 LED 点滅	有線デバイスは未接続。

ボタン配置対応表

<i>X1/X1E2</i>	<i>X360</i>	<i>PS4/PS5</i>	<i>PS3</i>	<i>Switch</i>	<i>PC</i>
D-Pad (U/D/L/R)					
Lx / Ly					
Rx / Ry					
A	A	×	×	B	A
B	B	○	○	A	B
X	X	□	□	Y	X
Y	Y	△	△	X	Y
LB	LB	L1	L1	L	LB
RB	RB	R1	R1	R	RB
LT	LT	L2	L2	ZL	LT
RT	RT	R2	R2	ZR	RT
LSB	LSB	L3	L3	L3	LSB
RSB	RSB	R3	R3	R3	RSB
MENU	START	OPTIONS	START	+	START
View+MENU /MENU	BACK+ START	SHARE /Create	SELECT	-	BACK
Xe Key	Xe Key	PS Key	PS Key	Home	Xe Key
VIEW/ SHARE	BACK	TP Key	—	Capture	—

接続して使用する

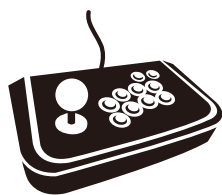
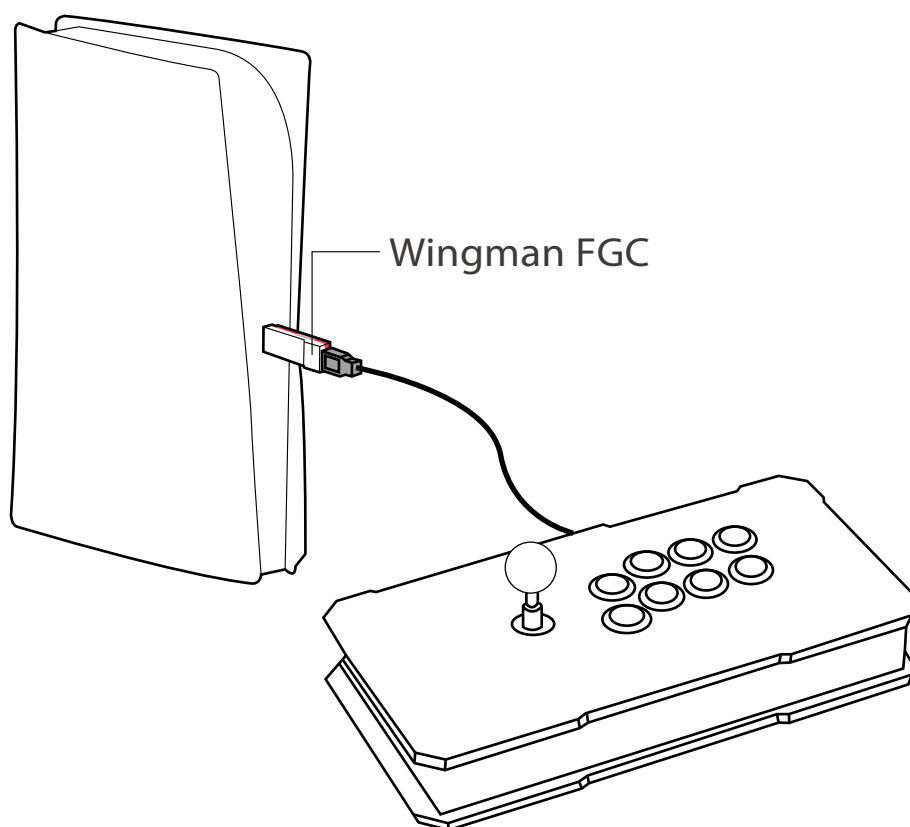


1. ゲーム機に接続する

ウイングマンFGC をPS5 本体のUSB ポートに接続します。
青色 LED がゆっくり点滅すれば、本体との接続成功です。

2. 有線コントローラーに接続する

アーケードスティックを、USB ケーブルでウイングマンFGC に接続するだけですぐ使えます。



**Wired
Fighting Stick**

**Wired
only**



**PS5 / PS4 console
PC (X-Input)**

連射機能の設定



以下の説明では、PS4 コントローラを例にしています。

連射機能の設定

連射機能を設定できるボタンには：×, ○, □, △, L1, R1, L2, R2, L3, R3 10個のボタン(以下FKと表記)があります。

Step 1. 設定モードに入る：

SHAREボタン + PS Keyボタンを押すと、ウイングマン FGC の赤色 LEDが点灯します。

Step 2. FKボタンを選択する:(例：×ボタンに連射機能を設定する)
SHAREボタンを長押ししながら、×ボタンを押します。

Step 3. 設定モードを完了する：

全てのボタンから指を放し、OPTIONSボタンを押して設定を保存します。

Step 4. 設定モードを出る：

PS Keyボタンを押すと、ウイングマンFGC の青色 LEDが点灯します。

連射機能の解除

Step 1. 設定モードに入る：

SHARE ボタン+ PS Keyボタンを押すと、ウイングマン FGC の赤色 LEDが点灯します。

Step 2. 全ての連射機能設定を解除する：

SHAREボタン + OPTIONSボタンを押します。

Step 3. 設定モードを出る：

PS Keyボタンを押すと、ウイングマン FGC の青色 LEDが点灯します。

連射速度設定

以下の説明では、PS4 コントローラを例にしています。

Step 1. 設定モードに入る

SHAREボタン + PS Keyボタンを押すと、ウィングマン FGFCの赤色 LEDが点灯します。

Step 2. 連射速度設定

十字ボタンの上方向で連射速度を上げ、下方向で連射速度を下げます。

連射速度を上げる場合、SHARE ボタンと十字ボタンの上方向を同時に押します。速度に応じて、ランプの点滅が速くなります。

連射速度を下げる場合、SHARE ボタンと十字ボタンの下方向を同時に押します。速度に応じて、ランプの点滅が遅くなります。

Step 3. 設定の保存

OPTIONS ボタンを押して、設定を保存します。

Step 4. 設定モードを出る

PS Key ボタンを押して、ターボ設定モードを終了します。このとき、赤色のランプは消灯します。

ボタン割り当て機能の設定



以下の説明では、PS4 コントローラを例にしています。

ボタン割り当ての設定

ボタン割り当て機能を設定できるボタンには:×, ○, □, △, L1, R1, L2, R2, L3, R3 10個のボタン(以下FKと表記)があります。

Step 1. 設定モードに入る:

OPTIONSボタン+ PS Keyボタンを押すと、ウイングマン FGC の赤色 LEDが点灯します。

Step 2. FKボタンを選択する:(例:□ ボタンに×+○を割り当てる)

□ ボタンを押します。

Step 3. 割り当てたいボタンを選択する:

SHAREボタンを長押ししながら、×+○ボタンを押します。

Step 4. 設定モードを完了する:

全てのボタンから指を放し、OPTIONSボタンを押して設定を保存します。

Step 5. 設定モードを出る:

PS Keyボタンを押すと、ウイングマン FGC の青色 LEDが点灯します。

ボタン割り当ての解除

Step 1. 設定モードに入る:

OPTIONSボタン+ PS Keyボタンを押すと、ウイングマン FGC の赤色 LEDが点灯します。

Step 2. 全てのボタン割り当て設定を解除する:

SHAREボタン + OPTIONSボタンを押します。

Step 3. 設定モードを出る:

PS Keyボタンを押すと、ウイングマン FGC の青色 LEDが点灯します。



以下の説明では、PS4コントローラーを例にしています。

マクロ機能設定

Step 1. 設定モードに入る：

SHARE、OPTIONとPSボタンを同時に押すと、ランプが紫色に点灯し、マクロ設定モードに入ったことをお知らせします。

Step 2. マクロキーの設定

例えば、L1を録画する場合、↓→↓→●の順序で押してください。まずSHAREボタンを押したままL1を押し、赤いライトが表示された後、すべてのボタンを離し、再び↓→↓→●を押してください。

Step 3. 設定モードを完了する

OPTIONボタンを1～2秒長押しして設定を保存します。

Step 4. 設定モードを出る：

青いランプが点灯するまで、PS ボタンを1～2秒長押しします。これで設定モードは終了です。

マクロ機能設定の解除

Step 1. 設定モードに入る：

SHARE、OPTIONとPSボタンを同時に押すと、ランプが紫色に点灯し、マクロ設定モードに入ったことをお知らせします。

Step 2. すべてのキーをクリアする

SHAREとOPTIONを同時に押して、すべてのマクロ設定を解除します。

Step 3. 設定モードを出る：

PS ボタンを押してマクロ設定モードを終了します。この時、Wingman FGCの赤色ランプは消灯します。



® 005-102467

P/N: Wingman FGC

M/N: ZPP005A

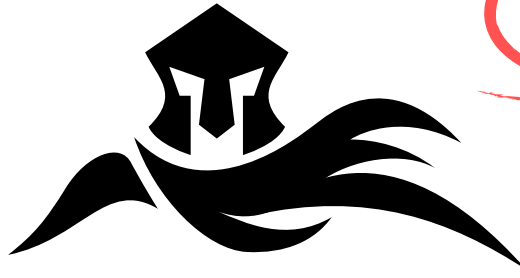
詳細につきましては以下のリンクをご確認ください。

www.brookaccessory.com

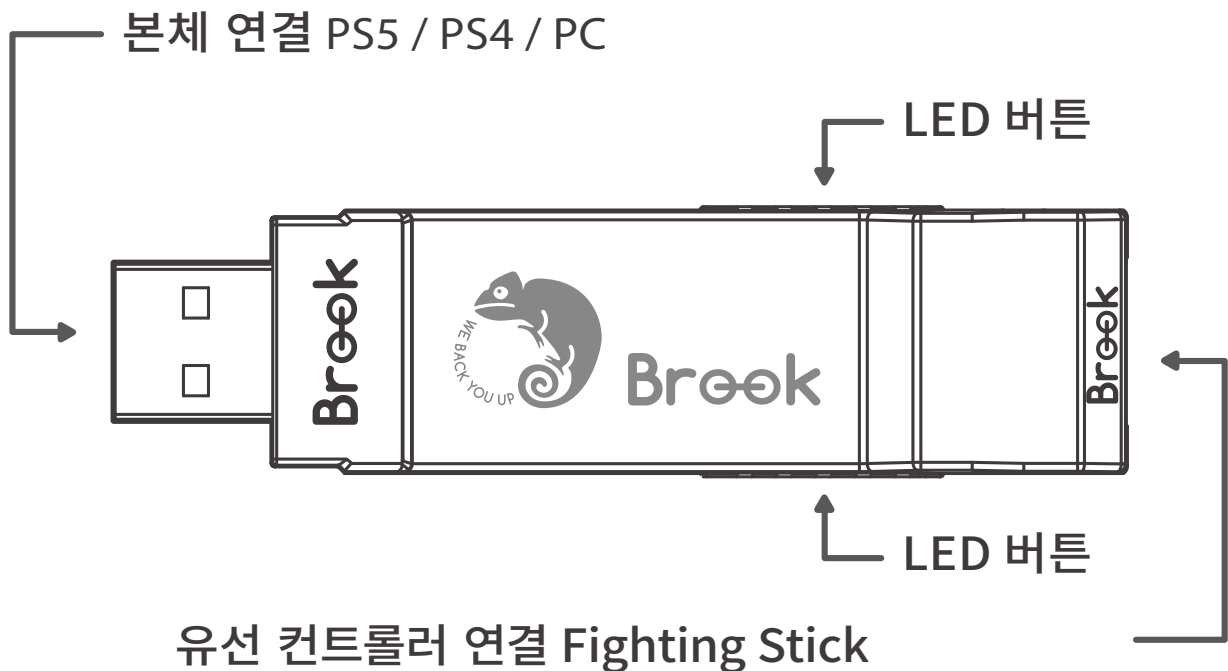
202307V2



Brook Gaming



WINGMAN CONVERTER



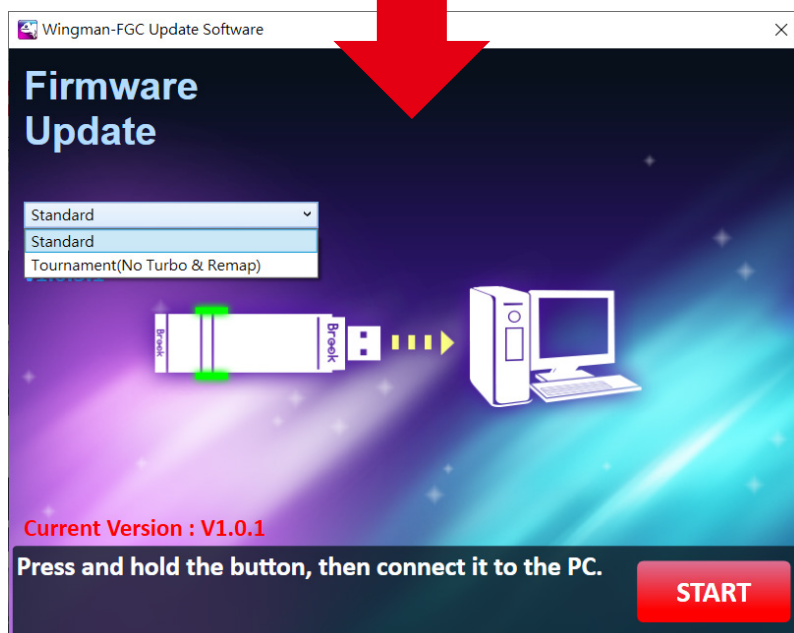
*** Wingman FGC 한 대당 컨트롤러 장치 한 대씩만 대응됩니다. Wingman FGC 는 공장 규격에 부합하는 호환 부품 대부분을 지원하며, 비정기적인 펌웨어 업데이트를 통해 지원 품목을 확대합니다.**

펌웨어 업데이트

제품을 처음 사용하시는 경우 터보, 키맵핑, 매크로 기능은 비활성화 상태로 설정되어 있습니다. 해당 기능을 사용하실 경우 Brook 공식 홈페이지 상단 다운로드 메뉴에서 펌웨어 업데이트 파일을 통해 기능을 활성화 할 수 있습니다.

<https://www.brookaccessory.com/download/PS5/>

- 표준판: 터보 / 리맵 / 매크로 기능이 있습니다 기능이 포함되어 있습니다 / 파란색 LED
- 대회판: 터보 / 리맵 / 매크로 기능 없음 / 빨간색 LED



설정 저장소

여러 개의 설정 데이터를 저장하려면, 먼저 공식 웹사이트에서 소프트웨어를 다운로드하세요. 그런 다음, 아래 단계에 따라 컴퓨터에 설정 값을 저장하세요.

<https://www.brookaccessory.com/download/PS5/>

1단계. "User Profile Settings Software"을 엽니다.

2단계. Wingman FGC를 컴퓨터에 연결할 때 변환기 양쪽의 버튼을 누르세요. 소프트웨어 창의 텍스트가 검은색으로 변할 때까지 계속 누르세요.



3단계. Export File From Device: 변환기에서 데이터를 컴퓨터로 읽어옵니다.

4단계. Import File To Device: 설정 파일을 변환기에 불러옵니다. 원하는 파일을 선택하고 "Import file succeeded"가 나타나면 성공적으로 가져오기를 완료한 것입니다.

LED

표준판

램프 신호	상태
파란색 LED 점등	어댑터와 장치 연결 작업 중
파란색 LED 느리게 깜빡임 (2초에 한 번 깜빡임)	유선 장치가 접속되지
빨간색 LED 점등	Turbo-Remap 설정 모드 진입
빨간색 LED 깜빡임	Turbo-Remap 기능 버튼 눌림

대회판

램프 신호	상태
빨간색 LED 점등	어댑터와 장치 연결 작업 중
빨간색 LED 깜빡임	유선 장치가 접속되지

버튼 설정 대응표

<i>X1/X1E2</i>	<i>X360</i>	<i>PS4/PS5</i>	<i>PS3</i>	<i>Switch</i>	<i>PC</i>
D-Pad (U/D/L/R)					
Lx / Ly					
Rx / Ry					
A	A	×	×	B	A
B	B	○	○	A	B
X	X	□	□	Y	X
Y	Y	△	△	X	Y
LB	LB	L1	L1	L	LB
RB	RB	R1	R1	R	RB
LT	LT	L2	L2	ZL	LT
RT	RT	R2	R2	ZR	RT
LSB	LSB	L3	L3	L3	LSB
RSB	RSB	R3	R3	R3	RSB
MENU	START	OPTIONS	START	+	START
View+MENU /MENU	BACK+ START	SHARE /Create	SELECT	-	BACK
Xe Key	Xe Key	PS Key	PS Key	Home	Xe Key
VIEW/ SHARE	BACK	TP Key	—	Capture	—

연결 및 사용

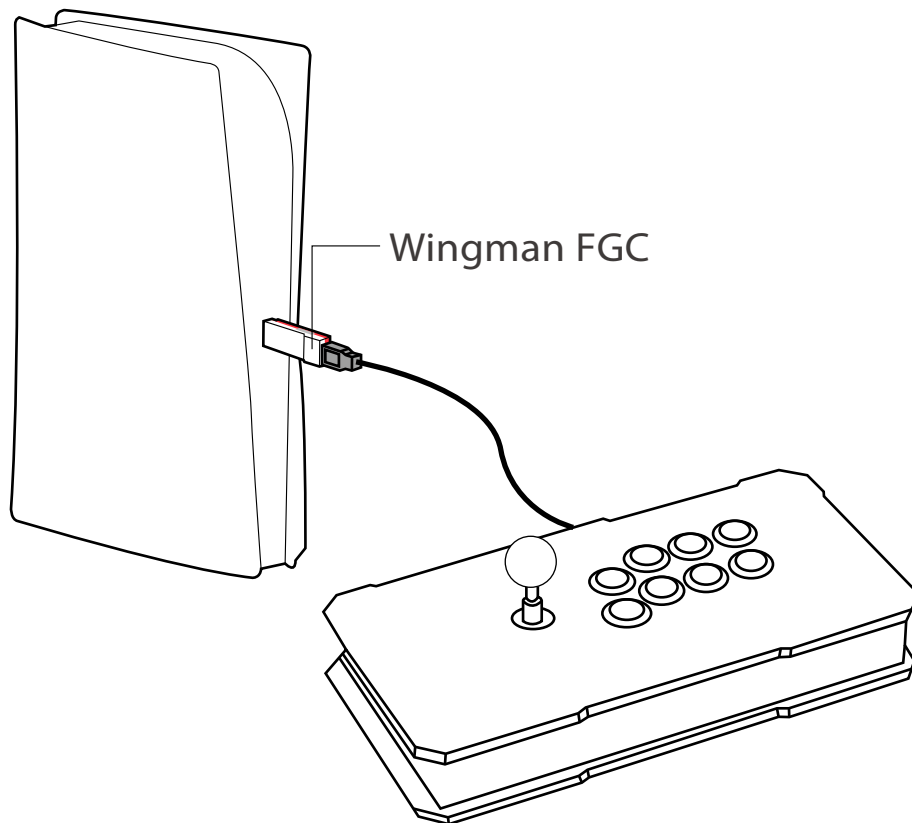


1. 게임 본체에 연결하기

Wingman FGC를 PS5 본체의 USB 연결 포트에 연결한 후, **파란색 LED**가 느리게 깜빡이면 본체 연결에 성공했다는 의미입니다.

2. 유선 컨트롤러에 연결하기

유선 파이팅 스틱을 Wingman FGC 에 USB로 연결해서 사용할 수 있습니다.



**Wired
Fighting Stick**

**Wired
only**



**PS5 / PS4 console
PC (X-Input)**

연사 기능 설정



다음 설명은 PS4 컨트롤러의 사용 예시입니다.

연사 기능 설정

연사 기능 설정이 허용되는 버튼에는 X, O, □, △, L1, R1, L2, R2, L3, R3 10개 버튼이 포함됩니다(이하 FK라 함).

Step 1. 설정 모드 진입:

SHARE + PS Key 버튼을 누르면, Wingman FGC 에 **빨간색 LED**가 점등됩니다.

Step 2. FK 버튼 선택: (예: X에 turbo 기능 설정)

SHARE를 누르고 X를 누릅니다.

Step 3. 설정 모드 완료:

모든 버튼을 해제한 후, OPTIONS를 눌러 설정을 저장합니다.

Step 4. 설정 모드 나가기:

PS Key 버튼을 누르면, Wingman FGC 에 **파란색 LED**가 점등됩니다.

연사 기능 취소

Step 1. 설정 모드 진입:

SHARE + PS Key 버튼을 누르면, Wingman FGC 에 **빨간색 LED**가 점등됩니다.

Step 2. 모든 Turbo 기능 버튼 제거

SHARE + OPTIONS 버튼을 누릅니다.

Step 3. 설정 모드 나가기:

PS Key 버튼을 누르면, Wingman FGC 에 **파란색 LED**가 점등됩니다.

터보빈도설정

다음 설명은 PS4 컨트롤러의 사용 예시입니다.

Step 1. 설정모드에 진입하기

SHARE 과 PS4 버튼을 동시에 눌러 Turbo 설정 모드에 진입해주세요. **빨간색** 불이 나타나면 Turbo 설정 모드에 진입했음을 의미합니다

Step 2. 터보 설정

왼쪽 방향 버튼을 위로하면 Turbo 빈도가 높게 설정되고, 아래로 하면 Turbo 빈도가 낮게 설정됩니다.

만약 높이고 싶은 경우, SHARE 와 위 방향 버튼을 동시에 눌러주세요. 이때 불빛이 깜빡거리는 빈도에 맞춰 빨라집니다.

반대로 낮추고 싶은 경우, SHARE 버튼과 아래 방향 버튼을 동시에 눌러주세요. 이때 불빛이 깜빡거리는 빈도에 맞춰 낮아집니다.

Step 3. 설정 저장

OPTIONS 버튼을 눌러 여러분의 설정을 저장하세요.

Step 4. 설정에서 나가기

PS Key 버튼을 눌러 Turbo 설정 모드를 해제하세요. **빨간색** 불빛이 나타나면 꺼집니다.

설정 재배치



다음 설명은 PS4 컨트롤러의 사용 예시입니다.

설정 재배치

설정 재배치가 허용되는 버튼에는 X, O, □, △, L1, R1, L2, R2, L3, R3 10개 버튼이 포함됩니다(이하 FK라 함).

Step 1. 설정 모드 진입:

OPTIONS+ PS Key 버튼을 누르면, Wingman FGC 에 **빨간색 LED**가 점등됩니다.

Step 2. FK 버튼 선택: (예: □가 X+O 기능을 함)

□ 버튼을 누릅니다.

Step 3. 버튼 재배치 선택:

SHARE를 누르고 X+O 버튼을 누릅니다.

Step 4. 설정 모드 완료:

모든 버튼을 해제한 후, OPTIONS를 눌러 설정을 저장합니다.

Step 5. 설정 모드 나가기:

PS Key 버튼을 누르면, Wingman FGC 에 **파란색 LED**가 점등됩니다.

재배치 취소

Step 1. 설정 모드 진입:

OPTIONS + PS Key 버튼을 누르면, Wingman FGC 에 **빨간색 LED**가 점등됩니다.

Step 2. 모든 버튼 재배치 설정 제거:

SHARE + OPTIONS 버튼을 누릅니다.

Step 3. 설정 모드 나가기:

PS Key 버튼을 누르면, Wingman FGC 에 **파란색 LED**가 점등됩니다.



다음 설명은 PS4 컨트롤러의 사용 예시입니다.

설정 모드 진입

Step 1. 설정 모드 진입

SHARE, OPTION, PS key를 동시에 눌러 매크로 설정 모드에 진입하면 LED가 보라색으로 표시되는데 이는 매크로 설정 모드에 진입했음을 나타냅니다.

Step 2. 매크로 키 설정

예를 들어, L1을 녹화하려면 ↓→↓→●와 같이 입력합니다. SHARE 버튼을 누른 상태에서 L1을 누르고, 빨간색 램프가 표시될 때까지 모든 버튼을 놓은 후에 다시 ↓→↓→●를 누릅니다.

Step 3. 설정 모드 완료

OPTION 버튼을 약 1~2초간 길게 눌러 저장합니다.

Step 4. 설정 모드 나가기

파란색 불이 표시될 때까지 PS key키를 약 1~2초간 길게 누르면 설정 모드가 종료됩니다.

매크로 설정 해제

Step 1. 설정 모드 진입

SHARE, OPTION, PS key를 동시에 눌러 매크로 설정 모드에 진입하면 LED가 보라색으로 표시되는데 이는 매크로 설정 모드에 진입했음을 나타냅니다.

Step 2. 모든 버튼 재배치 설정 제거

SHARE와 OPTION을 동시에 눌러 모든 매크로 설정을 삭제합니다.

Step 3. 설정 모드 나가기

PS key를 눌러 매크로 설정 모드를 끄면 Wingman FGC의 빨간색 불이 꺼집니다.



Registrant : ZEROPLUS TECHNOLOGY CO., LTD.

P/N: Wingman FGC

M/N: ZPP005A

추가적인 자세한 사항은 저희 공식 웹사이트인
www.brookaccessory.com 을 방문하시기 바랍니다.

202307V2



Brook Gaming