



**X-TRACT**  
EXTRACT and RENEW  
By Intelligent Design Manufacturing, LLC



# 310000002

## X-Tract Dual Motor Upright Vacuum Cleaner



For Intelligent Design.  
Call 1-833-554-3628

# IMPORTANT SAFEGUARDS

When using an electrical appliance, basic precautions should always be followed, including the following:

**READ ALL INSTRUCTIONS BEFORE USING THIS VACUUM CLEANER.**

## WARNING

- Do not use outdoors or on wet surfaces.
- Do not use with damaged cord or plug. If vacuum cleaner is not working as it should, has been dropped, damaged, left outdoors, or dropped in water, return it to a service center before using. This vacuum cleaner has no user serviceable parts.
- Close supervision is necessary when any appliance is used by or near children.
- Use only as described in this manual. Use only manufacturer's recommended attachments.
- Do not allow vacuum cleaner to be used as a toy or to run unattended at any time.
- Keep hair, loose clothing, fingers, feet and all parts of body away from openings, rotating agitator and moving parts.
- Do not operate cleaner in bare feet or when wearing open toe shoes or sandals.
- Do not pick up anything that is burning or smoking, such as cigarettes, matches, or hot ashes.
- Avoid picking up hard, sharp objects with the cleaner. They may damage the cleaner and the bag.
- Do not use without dust bag in place. Shake bag frequently when picking up very fine materials such as powder.
- Use extra care when cleaning stairs.
- Do not put any object into openings. Do not use with any opening blocked; keep free of dust, lint, hair, or anything that may reduce air flow.
- Do not pull or carry by cord, use cord as a handle, close door on cord or pull cord around sharp edges or corners. Do not run appliance over cord. Keep cord away from heated surfaces.
- Always disconnect cord from electrical outlet before servicing the cleaner. Unplug cleaner when not in use. Turn off all controls before unplugging. Do not unplug by pulling the cord. To unplug, grasp the plug, not the cord.
- Never handle plug or appliance with wet hands.
- This machine is equipped with an automatic thermal protection device. If the motor gets too hot, the thermal device will open and automatically reset after the motor cools down.

## SAVE THESE INSTRUCTIONS

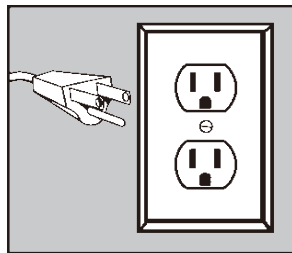
For Household and Commercial Use

# GROUNDING INSTRUCTIONS

This appliance must be grounded. If it should malfunction or break down, grounding provides a path of least resistance for electric current to reduce the risk of electric shock. This appliance is equipped with a cord having an equipment-grounding conductor and grounding plug. The plug must be inserted into an appropriate outlet that is properly installed and grounded in accordance with all local codes and ordinances.

**WARNING** - Improper connection of the equipment-grounding conductor can result in a risk of electric shock. Check with a qualified electrician or service person if you are in doubt as to whether the outlet is properly grounded. Do not modify the plug provided with the appliance. If it will not fit the outlet, have a proper outlet installed by a qualified electrician.

This appliance is for use on a nominal 120-volt circuit and has a grounding attachment plug that looks like the plug illustrated. Make sure that the appliance is connected to an outlet having the same configuration as the plug. No adapter should be used with this appliance.

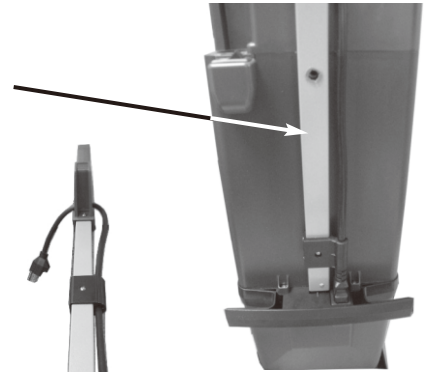


# HOW TO ASSEMBLE THE INTELLIGENT DESIGN VACUUM

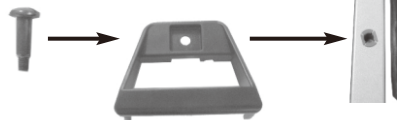
**A** Unpack the enclosed packet  
Enclosed in the packet is One Handle Bolt -- One Carry Handle



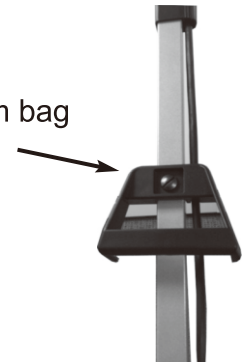
**1** Take handle and align to back of vacuum --  
Make sure metal guide is aligned in handle receptacle



**2** Push handle bolt through carry handle



**3** Align with hole in center of vacuum handle and push through into vacuum bag housing. Tighten bolt with screwdriver until it is completely secured.



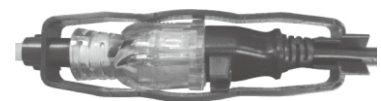
**4** Attach plastic wand to hose by pushing plastic wand into open hose cuff. Push until hose cuff and raised ring on wand meet



**5** Attach hose to vacuum by screwing plastic machine end into bag housing



**6** Attach cord holder to short machine cord and 50 feet cord

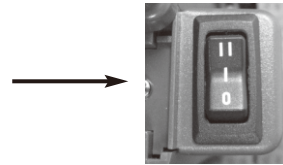




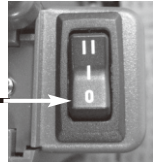
# HOW TO USE VACUUM

The Intelligent Design Vacuum is designed to be used on many types of carpets and bare floors. You can go from carpet to floors easily with the self-adjusting vacuum head.

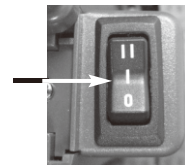
**B** The power switch is located on the back of the unit. This power switch is a three way switch



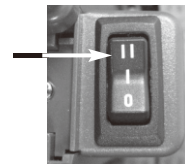
**O** Off Position



**I** Suction motor only --  
This selection is for the using the vacuum attachments only



**II** This selection runs both suction motor and brushroll motor. This selection is used for all cleaning of carpets and/or floors



**D** Reset Switch

Reset switch is located on top of the vacuum hood

If brushroll gets jammed from any type of debris, brushroll motor will automatically shut off. Simply unplug the unit and clean out the blockage.

Reconnect the vacuum to the power outlet and turn on the unit. Press the RED reset switch on top of the vacuum hood and the brushroll motor will restart.

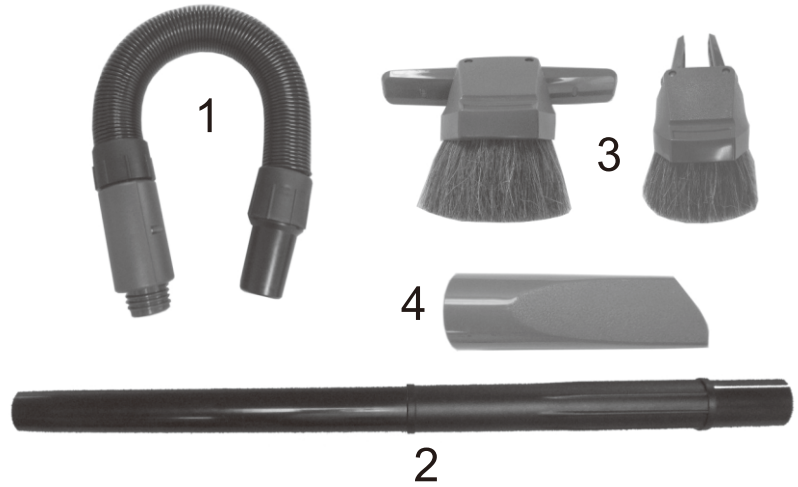


**E** The Intelligent Design vacuum self adjusts to any floor or carpet. There are no knobs or levers to press or turn. Turn on vacuum and just push back and forth on any surface. The L-shaped base makes cleaning easy around tables and furniture. The handle goes all the way down so you can vacuum under beds and any small or tight areas where height restrictions are an issue.

# ACCESSORIES

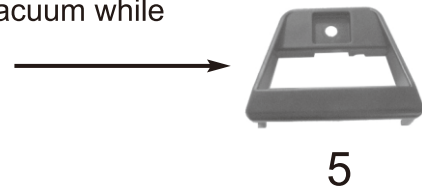
Your Intelligent Design Vacuum comes with:

- 1 -- Stretchable Hose
- 2 -- Plastic Wand
- 3 -- Combo Dust / Upholstery Tool
- 4 -- Crevice Tool
- 5 -- Carry Handle



Pull the wand up and out of the bag housing of the vacuum. Attach the combo dust brush / Upholstery tool or crevice tool to the end of the wand. Support the vacuum with one hand while cleaning with the accessories. When finished, remove tools and replace wand into vacuum.

- 1 Stretchable Hose -- Hose stretches from 3 ft. to 6 ft.
- 2 Plastic Wand -- Used for hard to reach spaces such as ceilings, high areas, etc.
- 3 Combo Dust Brush / Upholstery Tool -- Used for furniture, shelves, table tops, lamps, chair rails, etc. Upholstery tool is used for draperies, cushions, sofas beds, etc.
- 4 Crevice Tool -- Used for tight spaces, corners, vents, etc.
- 5 Carry Handle -- The carry handle is used to support vacuum while transporting from location to location



# FILTERS

Change Filters frequently to keep your Intelligent Design Vacuum running at optimal efficiency

## **A FILTER BAG**

- 1 Make sure that vacuum is unplugged and in the OFF position.
- 2 To open bag cover, press the release button on top of the bag cover and open cover.
- 3 Remove used filter bag from vacuum and discard. DO NOT Re-Use Bag.
- 4 Insert NEW filter into vacuum.
- 5 Close cover and snap into place.  
Safety feature -- If no bag is put into the machine, the vacuum will not turn on.  
This saves the vacuum from unnecessary damage due to no bag filter in the unit.

## **B MOTOR INTAKE FILTER**

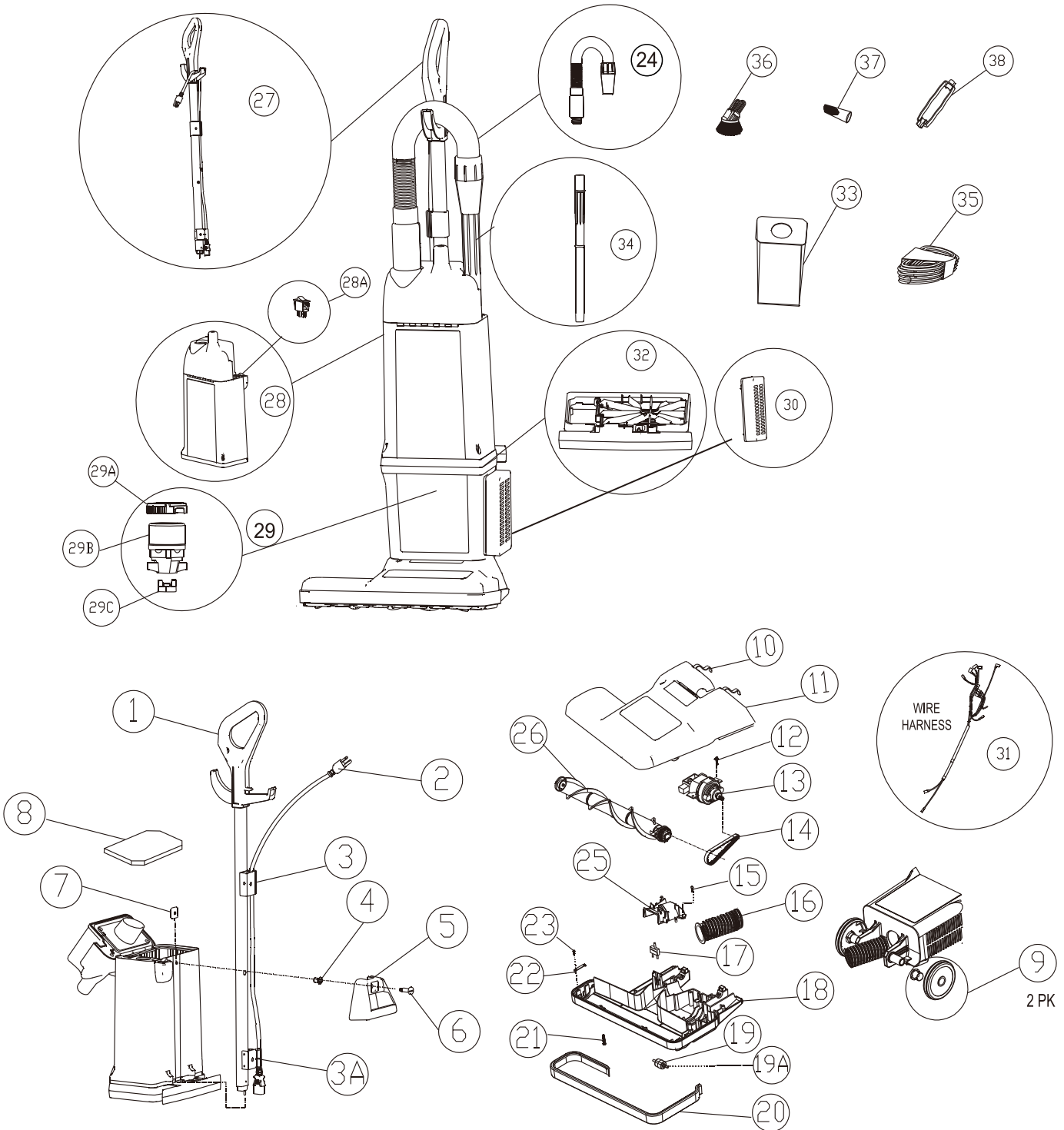
- 1 Make sure vacuum is unplugged and in the OFF position.
- 2 Remove filter bag and then lift motor intake filter from the bag housing.
- 3 Wash filter or replace with a new filter. Wash in warm soapy water, rinse and let air dry.
- 4 Replace filter and put in bag filter.
- 5 Close cover and snap into place.

## **C CHANGING HEPA FILTER**

- 1 Remove Hepa Filter by pushing down lightly on cover and pull away from unit.
- 2 Remove any excess foam tape from filter area.
- 3 Insert NEW Filter by pushing lightly on the filter until the tabs snap into place.

**PROTECT YOUR MOTOR!  
KEEP YOUR FILTERS CLEAN FOR OPTIMAL EFFICIENCY**

# COMMERCIAL DUAL-MOTOR UPRIGHT PARTS



1	310000100		HANDLE GRIP IDM DUAL MOTOR UPRIGHT BLUE
2	310000101		POWER CORD IDM DUAL MOTOR UPRIGHT BLUE
3	310000102		UPPER CORD HOLDER WITH SCREW IDM DUAL MOTOR UPRIGHT BLUE
3A	310000103	3A	LOWER CORD HOLDER WITH SCREW IDM DUAL MOTOR UPRIGHT BLUE
4	310000104		SLEEVE FOR HANDLE BOLT IDM DUAL MOTOR UPRIGHT BLUE
5	310000105		CARRY HANDLE IDM DUAL MOTOR UPRIGHT BLUE
6	310000106		HANDLE BOLT IDM DUAL MOTOR UPRIGHT BLUE
7	310000107		SQUARE HANDLE NUT IDM DUAL MOTOR UPRIGHT BLUE
8	310000108		FOAM FILTER BELOW BAG IDM DUAL MOTOR UPRIGHT BLUE
9	310000109		REAR WHEELS WITH SLEEVE BEARING IDM DUAL MOTOR UPRIGHT-2PCS/PK
10	310000110		DETENT SPRING IDM DUAL MOTOR UPRIGHT BLUE
11	310000111		HOOD IDM DUAL MOTOR UPRIGHT BRUSHROLL WITH DETENT SPRINGS
12	310000112		SCREW IDM DUAL MOTOR UPRIGHT BRUSHROLL MOTOR
13	310000113		BRUSH ROLL MOTOR IDM DUAL MOTOR UPRIGHT BLUE
14	310000114		BRUSH ROLL BELT IDM DUAL MOTOR UPRIGHT BLUE
15	310000115		DUCT HOSE TOP COVER SCREW IDM DUAL MOTOR UPRIGHT BLUE
16	310000116		DUCT HOSE WITH CUFF ASSEMBLY IDM DUAL MOTOR UPRIGHT BLUE
17	310000117		CIRCUIT BREAKER 1.6AWITH SPACER IDM DUAL MOTOR UPRIGHT BLUE
18	310000118		BASE ASSEMBLY IDM DUAL MOTOR UPRIGHT COMPLETE WITH BUMPER AND ROLLER GUIDE
19	310000119		FRONT ROLLER WHEEL IDM DUAL MOTOR UPRIGHT BLUE
19A	310000120	19A	FRONT ROLLER AXLE IDM DUAL MOTOR UPRIGHT BLUE
20	310000121		BUMPER IDM DUAL MOTOR UPRIGHT BLUE
21	310000122		SCREW IDM DUAL MOTOR UPRIGHT BOTTOM BASE
22	310000123		BRUSH ROLL RETAINER IDM DUAL MOTOR UPRIGHT BOTTOM BASE
23	310000124		SCREW IDM DUAL MOTOR UPRIGHT FOR RETAINER
24	310000125		ATTACHMENT HOSE IDM DUAL MOTOR UPRIGHT BLUE
25	310000126		DUCT HOSE COVER IDM DUAL MOTOR UPRIGHT BLUE
26	310000127		BRUSH ROLL COMPLETE IDM DUAL MOTOR UPRIGHT BLUE
27	310000128		HANDLE ASSEMBLY COMPLETE IDM DUAL MOTOR UPRIGHT BLUE
28	310000129		TOP BAG HOUSING COMPLETE WITH LID IDM DUAL MOTOR UPRIGHT BLUE
28A	310000130	28A	ON/OFF SWITCH IDM DUAL MOTOR UPRIGHT BLUE
29	310000131		LOWER MOTOR HOUSING IDM DUAL MOTOR UPRIGHT BLUE
29A	310000132	29A	SUCTION END MOTOR HOUSING GASKET IDM DUAL MOTOR UPRIGHT BLUE
29B	310000133	29B	SUCTION MOTOR IDM DUAL MOTOR UPRIGHT BLUE
29C	310000134	29C	COMMUTATOR END GASKET IDM DUAL MOTOR UPRIGHT BLUE
30	310000135		HEPA FILTER IDM DUAL MOTOR UPRIGHT BLUE
31	310000136		WIRE HARNESS COMPLETE IDM DUAL MOTOR UPRIGHT BLUE
32	310000137		BULKHEAD WITH ELECTRICAL RECEPTACLE IDM DUAL MOTOR UPRIGHT BLUE
33	310000138		BAGS IDM DUAL MOTOR UPRIGHT 100 PACK
33A	310000139	33A	BAGS IDM DUAL MOTOR UPRIGHT 12 PACK
34	310000140		PLASTIC WAND ASSEMBLY IDM DUAL MOTOR UPRIGHT BLUE
35	310000141		CORD IDM DUAL MOTOR UPRIGHT 50FT 18/3 EXTENSION
36	310000142		COMBO DUST BRUSH/UPHOLSTERY TOOL IDM DUAL MOTOR UPRIGHT BLUE
37	310000143		CREVICE TOOL IDM DUAL MOTOR UPRIGHT BLUE
38	310000144		CORD CONNECTOR ASSEMBLY IDM DUAL MOTOR UPRIGHT BLUE

# MAINTENANCE

**Warning:** Avoid injury. Keep loose clothing, hair, fingers, and all other parts of body away from any moving part (such as the revolving brush). Disconnect vacuum from electrical outlet before attempting to service it in any manner.

## **CLEARING THE BRUSHROLL --**

**Make sure vacuum is unplugged and in the OFF position**

Obstructions such as carpet fibers, strings, hair, throw rugs etc., may shut off brush roll motor. Turn vacuum over where the underside of the unit is facing you. Pull out or cut away obstructions from the brushroll area. Stand vacuum back upright. Plug in unit and turn on switch. Press reset button on top of vacuum hood to restart brushroll motor.

## **CLEARING THE HOSE AND WAND --**

**Make sure vacuum is unplugged and in the OFF position**

Remove hose with wand from vacuum by unscrewing the hose from the bag housing. Look into hose and wand for any obstruction. Shake or insert a broom handle to clear any visible debris. Replace hose and wand on vacuum.

## **PICKING UP FINE POWDERS, SUBSTANCES, CARPET FRESH POWDERS, CAN CLOG THE FILTER BAG. --**

Please remember to change bags often so that vacuum cleaner can operate at optimal efficiency.

**THE INSTRUCTIONS GIVEN IN THIS BOOKLET SERVE AS A GUIDE TO  
ROUTINE MAINTENANCE. TO AVOID UNNECESSARY SERVICE CALLS,  
CHECK THE BAG, FILTER AND BRUSHROLLS OFTEN.**

# THE INTELLIGENT DESIGN COMMERCIAL LIMITED WARRANTY

## WHAT THIS WARRANTY COVERS

Your Intelligent Design commercial cleaner is warranted to be free from all defects in material and workmanship in normal use FOR A PERIOD OF ONE YEAR. The warranty is granted only to the original purchaser of the cleaner. The warranty is subject to the following provisions.

## WHAT THIS WARRANTY DOES NOT COVER

- Parts of the cleaner that require replacement under normal use, such as bumpers, bags, brush rolls, and belts.
- Damages or malfunctions caused by negligence, abuse, or use not in accordance with the Owner's Guide.
- Defects or damages caused by unauthorized service or the use of other than Intelligent Design parts.

## WHAT INTELLIGENT DESIGN WILL DO

The Intelligent Design will, at its option, repair or replace a defective cleaner or cleaner part that is covered by this warranty. As a matter of warranty policy, the Intelligent Design will not refund the consumer's purchase price.

The Intelligent Design does not recognize internet sales, the warranty is null and void if the unit is purchased on E-Bay or Any other non authorized internet site.



**310000002**  
**ASPIRATEUR VERTICALE**  
**DOUBLE MOTEUR**





# IMPORTANTES MESURES DE SÉCURITÉ

L'utilisation d'un appareil électrique demande certaines précautions :

**LIRE TOUTES LES INSTRUCTIONS AVANT DE FAIRE FONCTIONNER L'ASPIRATEUR**

**AVERTISSEMENT.** Pour réduire les risques d'incendie, de choc électrique ou de blessure:

- Ne pas utiliser à l'extérieur et ne pas aspirer de matières humides.
- Ne pas utiliser si le cordon ou la fiche sont endommagés. Si l'aspirateur ne fonctionne pas comme il devrait, s'il est tombé, endommagé, laissé à l'extérieur, ou tombé dans l'eau, le retourner à un centre de service avant de l'utiliser. Cet aspirateur n'a aucune pièce réparable.
- Une supervision étroite est nécessaire lorsque l'appareil est utilisé par ou près des enfants.
- Utilisez uniquement comme décrit dans ce manuel. Utiliser des pièces jointes recommandés par le fabricant
- N'utilisez pas l'aspirateur comme un jouet ni sans surveillance.
- Maintenir les cheveux, les vêtements amples, les doigts, les pieds et toutes les parties du corps à l'écart des ouvertures et des pièces mobiles.
- Ne pas faire fonctionner l'aspirateur les pieds nus ou en portant des chaussures ouvertes.
- Ne pas aspirer des liquides inflammables ou combustibles, comme de l'essence, et ne pas faire fonctionner dans des endroits où peuvent se trouver de tels liquides.
- Éviter d'aspirer des objets durs et pointus avec l'aspirateur. Ils peuvent endommager l'aspirateur et le sac.
- Ne pas utiliser sans sac à poussière ou la saleté tasse en place. Secouez le sac et la saleté de la Coupe vider fréquemment lors du ramassage des matériaux très fins comme de la poudre.
- User de prudence lors du nettoyage des escaliers.
- N'insérer aucun objet dans les ouvertures. Ne pas utiliser l'appareil lorsqu'une ouverture est bloquée. S'assurer que de la poussière, de la peluche, des cheveux ou d'autres matières ne réduisent pas le débit d'air.
- Ne pas tirer soulever ni traîner l'appareil par le cordon. Ne pas utiliser le cordon comme une poignée, le coincer dans l'embrasure d'une porte ou l'appuyer contre des arêtes vives ou des coins. Ne pas faire rouler l'appareil sur le cordon. Garder le cordon à l'écart des surfaces chaudes.
- Toujours débrancher la prise électrique avant l'entretien de l'aspirateur. Débranchez l'aspirateur lorsqu'il n'est pas utilisé. Éteignez toutes les commandes avant de débrancher.
- Ne pas débrancher en tirant sur le cordon. Tirer plutôt la fiche. Ne pas toucher la fiche ni l'appareil lorsque vos mains sont humides.
- Cette machine est équipée d'un dispositif de protection thermique automatique. Si le moteur devient trop chaud, le dispositif thermique sera ouvert et réinitialiser automatiquement après que le moteur refroidisse.

## CONSERVER CES INSTRUCTIONS

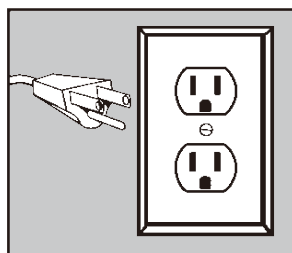
Pour Usage Domestique et Commercial

## INSTRUCTIONS DE MISE

Cet appareil doit être mis à la terre. En cas de panne ou de mauvais fonctionnement, la mise à la terre permet au courant électrique d'emprunter un chemin de résistance minimale pour réduire le risque de choc électrique. Le cordon électrique de l'appareil comporte un conducteur de terre et une fiche de mise à la terre. Cette fiche doit être insérée dans une prise de courant mise à la terre et installée conformément aux codes et aux règlements locaux.

**MISE EN GARDE** - Il existe un risque de choc électrique si le conducteur de terre est mal connecté. Consulter un électricien ou un technicien de service qualifié si vous avez des doutes sur la mise à la terre de la prise de courant. Ne pas modifier la fiche du cordon électrique de l'appareil; si elle ne convient pas à la prise de courant, faire installer une prise convenable par un électricien qualifié.

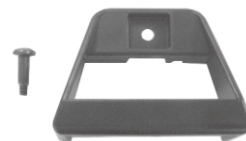
Cet appareil est conçu pour fonctionner à une tension nominale de 120 volts; sa fiche de mise à la terre ressemble à celle qui est illustrée. S'assurer d'utiliser une prise de courant de configuration identique à celle de la fiche. Il ne faut jamais utiliser un adaptateur pour brancher cet appareil.



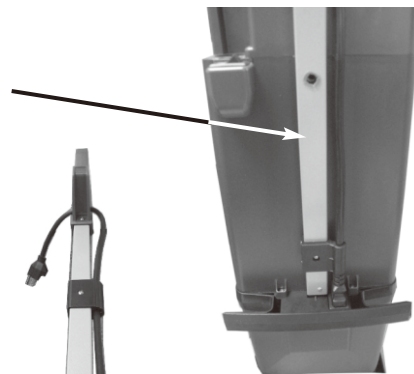
Cet aspirateur vertical est destiné à être utilisé avec une rallonge à la terre. Un type de SJT, 18 AWG minimum, 300V, 105 ° C, 50-pieds de longueur est fourni avec l'aspirateur. Ne pas utiliser avec une rallonge sans fondement.

# ASSEMBLAGE DE L'ASPIRATEUR INTELLIGENT DESIGN

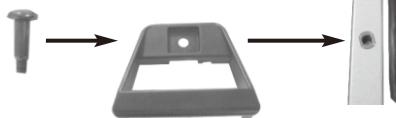
**A** Ouvrez le paquet ci-joint. Vous y trouverez une vis et une manche de transport.



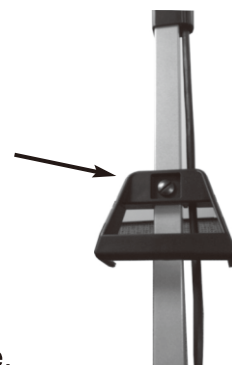
**1** Prenez le manche et l'aligner à l'arrière de l'aspirateur. Assurez que le guide métallique est aligné dans le receptacle.



**2** Insérez la vis du manche dans le manche de façon à ce qu'elle traverse le trou au dos de l'aspirateur jusqu'au au manche.



**3** Serrez la vis avec un tournevis jusqu'à ce qu'il soit entièrement sécurisé.



**4** Fixez le tube en plastique en l'enclenchant dans la fente du tuyau flexible.



**5** Fixez le tuyau d'aspirateur en visant dans l'entrée d'aspirateur.



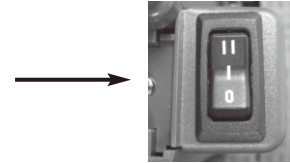
**6** Insérez le câble du support au câble court de l'aspirateur et au câble long de 50pieds de l'aspirateur.



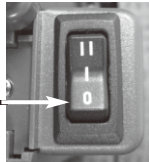
# UTILISATION DE L'ASPIRATEUR INTELLIGENT DESIGN

L'aspirateur Intelligent Design est conçu pour être utilisé sur de nombreux types de tapis et planchers nus. Vous pouvez aller de la moquette au sol facilement avec la tête de l'aspirateur d'auto - ajustement Intelligent Design.

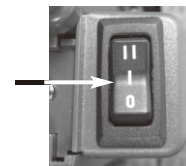
- B** L'interrupteur d'alimentation est situé à l'arrière de l'appareil.  
L'interrupteur d'alimentation est un interrupteur à trois voies.



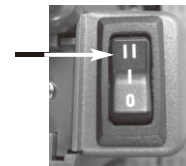
- O** Position off



- I** Moteur d'aspiration seulement -  
Cette sélection est pour la seule aide des pièces jointes aspirateur

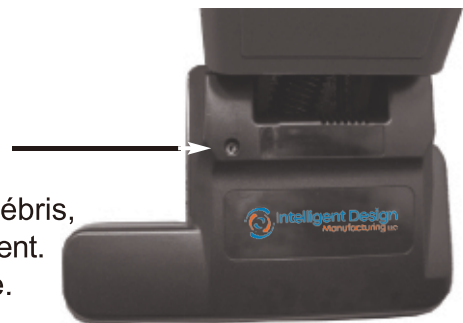


- II** Cette sélection fonctionne aspiration à la fois moteur et moteur de rouleau à brosse.  
Cette sélection est utilisée pour tous les nettoyage de tapis et / ou des sols



- D** L'Interrupteur de réinitialisation est situé sur la partie supérieure du couvercle de l'aspirateur.

Si le rouleau à brosse se coince contre tout type de débris, le moteur de rouleau à brosse s'éteindra automatiquement. Il suffit de débrancher l'unité et de nettoyer le blocage.



Rebranchez l'aspirateur à la prise électrique et allumez l'appareil. Appuyez sur le bouton reset ROUGE sur le dessus de la hotte vide et le moteur redémarre rouleau à brosse.

- E** Le Intelligent Design auto aspirateur s'adapte à tout plancher ou la moquette. Il n'y a pas de boutons ou leviers à appuyer ou tourner. Mettez l'aspirateur en marche et il suffit de pousser en arrière sur n'importe quelle surface.

La base de L-forme facilite le nettoyage autour de tables et de meubles.

La poignée va tout en bas afin que vous puissiez aspirateur sous les lits et les petits ou les espaces restreints et difficile à rejoindre.

## ACCESSOIRES

Votre Intelligent Design aspirateur est livré avec:

1 - Tuyau extensible

2 - Tube en plastique

3 - Brosse à épouseter / ameublement outil

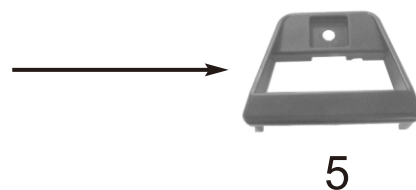
4 - Suceur plat

5 - Manche de transport



Tirez le tube et hors du boîtier du sac de l'aspirateur. Fixez la brosse à épouseter / ameublement outil, ou suceur plat à l'extrémité du tube. Soutenez l'aspirateur avec une main pendant le nettoyage avec les accessoires. Lorsque vous avez terminé, retirez les outils et replacer le tube dans l'aspirateur.

- 1 Tuyau extensible - s'étend tuyau de 3 pieds à 6 pieds
- 2 Tube en plastique - Utilisé pour les espaces difficiles à atteindre comme les plafonds, les zones élevées, etc
- 3 Brosse à épouseter / ameublement outil - Utilisez pour les meubles, étagères, tables, lampes, cimaises, outil de rembourrage etc. et aussi utilisez pour les rideaux, coussins, canapés lits, etc
- 4 Suceur plat - Utilisez pour les espaces restreints, coins, événements, etc
- 5 Poignée - La poignée de transport est utilisé pour soutenir l'aspirateur et le transporter d'un endroit à l'autre.



# FILTRES

Changer les filtres fréquemment pour garder votre nettoyeur Intelligent Design aspirateur fonctionnant à une efficacité optimale

## **A SAC FILTRE**

- 1 Assurez-vous que l'aspirateur est débranché et à la position OFF.
- 2 Pour ouvrir le couvercle à sac, appuyez sur le bouton du déverrouillage au dessus du couvercle du sac.
- 3 Insérez nouveau filtre en le poussant légèrement sur jusqu'à ce que les onglets s'enclenchent.
- 4 Insérez le nouveau filtre dans l'aspirateur.
- 5 Fermez le couvercle et s'enclenchent.

Dispositif de sécurité - Si aucun sac est mis dans la machine, l'aspirateur ne s'allume pas. Cela permet d'économiser de l'aspirateur à partir des dommages inutiles à cause de pas de filtre à sac dans l'appareil.

## **B FILTRE ADMISSION DU MOTEUR**

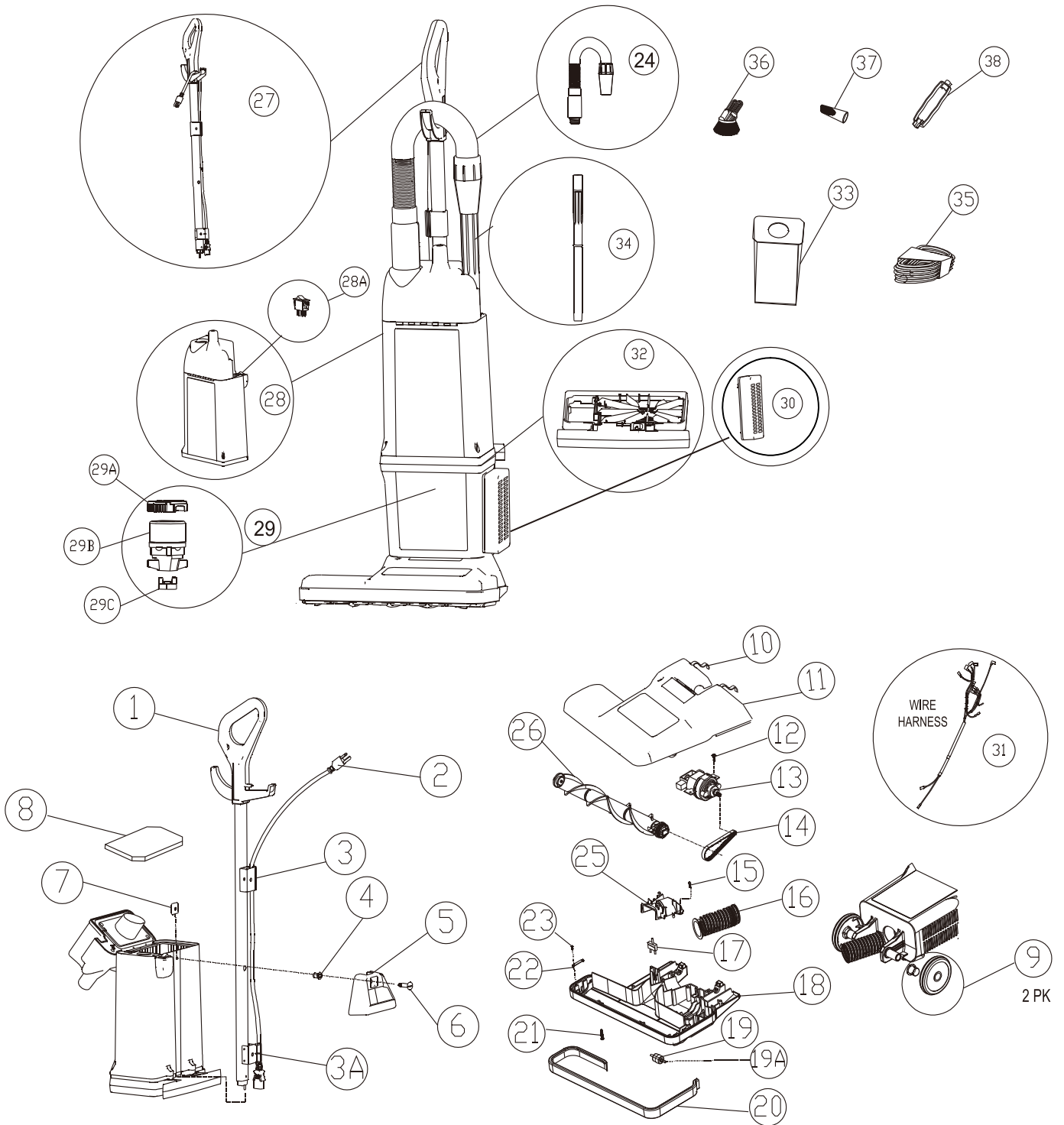
- 1 Vérifiez que l'aspirateur est débranché et à la position OFF.
- 2 Retirer le sac filtre, puis soulevez filtre d'admission du moteur du boîtier sac.
- 3 Lavez filtre ou le remplacer par un nouveau filtre. Laver à l'eau chaude savonneuse, rincez et laissez sécher à l'air.
- 4 Remplacez le filtre et mettre en sac filtrant.
- 5 Fermez le couvercle et s'enclenchent.

## **C CHANGEMENT FILTRE HEPA**

- 1 Retirez Hepa filtre en appuyant légèrement sur la couverture et se détache de l'appareil.
- 2 Retirez tout ruban de mousse excès de la surface du filtre.
- 3 Insérez nouveau filtre en le poussant légèrement sur le filtre jusqu'à ce que les onglets s'enclenchent.

**PROTÉGER VOTRE MOTEUR!  
GARDEZ VOS FILTRES PROPRES POUR UNE  
EFFICACITE OPTIMALE**

**COMMERCIAL  
PIECES D'ASPIRATEUR VERTICAL DOUBLE MOTEUR**





1	310000100		POIGNÉE IDM DOUBLE MOTEUR VERTICALEBLEU
2	310000101		CORDON D'ALIMENTATION IDM DOUBLE MOTEUR VERTICALEBLEU
3	310000102		PORTE CORDON SUPÉRIEURE AVEC VIS IDM DOUBLE MOTEUR VERTICALEBLEU
3A	310000103	3A	PORTE INFÉRIEURE CORDON AVEC VIS IDM DOUBLE MOTEUR VERTICALEBLEU
4	310000104		MANCHE POUR BOULON DE LA POIGNEE IDM DOUBLE MOTEUR VERTICALEBLEU
5	310000105		MANCHE DE TRANSPORT IDM DOUBLE MOTEUR VERTICALEBLEU
6	310000106		VIS A MANCHE IDM DOUBLE MOTEUR VERTICALEBLEU
7	310000107		NUT POIGNÉE CARREE IDM DOUBLE MOTEUR VERTICALEBLEU
8	310000108		FILTRE MOUSSE EN DESSOUS SAC IDM DOUBLE MOTEUR VERTICALEBLEU
9	310000109		ROUES ARRIERE AVEC SLEEVE BEARING IDM DOUBLE MOTEUR VERTICALEBLEU 2 PCS/PACK
10	310000110		RESSORT DE DETENTE IDM DOUBLE MOTEUR VERTICALEBLEU
11	310000111		PN CAPOT AVEC RESSORTS DE DETENTE IDM DOUBLE MOTEUR VERTICALEBLEU
12	310000112		VIS-PN MOTEUR IDM DOUBLE MOTEUR VERTICALEBLEU
13	310000113		MOTEUR ROULEAU A BROSSE IDM DOUBLE MOTEUR VERTICALEBLEU
14	310000114		CEINTURE ROULEAU A BROSSE IDM DOUBLE MOTEUR VERTICALEBLEU
15	310000115		VIS CONDUIT FLEXIBLE DE COUVERTURE HAUT IDM DOUBLE MOTEUR VERTICALEBLEU
16	310000116		TUYAU CONDUIT AVEC MONTAGE BRASSARD IDM DOUBLE MOTEUR VERTICALEBLEU
17	310000117		DISJONCTEUR 1.6AWITH ENTRETOISEIDM DOUBLE MOTEUR VERTICALEBLEU
18	310000118		ASSEMBLAGE DE BASE-COMPLET AVEC PARE ET GUIDE ROLLER IDM DOUBLE MOTEUR VERTICALEBLEU
19	310000119		ROUE ROULEAU AVANT IDM DOUBLE MOTEUR VERTICALEBLEU
19A	310000120	19A	ESSIEU ROULEAU AVANT IDM DOUBLE MOTEUR VERTICALEBLEU
20	310000121		PARE-CHOCS IDM DOUBLE MOTEUR VERTICALEBLEU
21	310000122		VIS DE BASE EN BAS IDM DOUBLE MOTEUR VERTICALEBLEU
22	310000123		RETENUE ROULEAU A BROSSE IDM DOUBLE MOTEUR VERTICALEBLEU
23	310000124		VIS DE RETENUE IDM DOUBLE MOTEUR VERTICALEBLEU
24	310000125		TUYAU ATTACHENMENT IDM DOUBLE MOTEUR VERTICALEBLEU
25	310000126		CONVERCLE TUYAU CONDUIT IDM DOUBLE MOTEUR VERTICALEBLEU
26	310000127		ROULEAU A BROSSE COMPLET IDM DOUBLE MOTEUR VERTICALEBLEU
27	310000128		POIGNÉE COMPLET IDM DOUBLE MOTEUR VERTICALEBLEU
28	310000129		LOGEMENT SAC TOP COMPLET AVEC COUVERCLE IDM DOUBLE MOTEUR VERTICALEBLEU
28A	310000130	28A	INTERRUPTEUR ON/OFF IDM DOUBLE MOTEUR VERTICALEBLEU
29	310000131		LOGEMENT MOTEUR INFÉRIEUR IDM DOUBLE MOTEUR VERTICALEBLEU
29A	310000132	29A	ASPIRATION EN BOUT JOINT CARTER IDM DOUBLE MOTEUR VERTICALEBLEU
29B	310000133	29B	MOTEUR ASPIRATION IDM DOUBLE MOTEUR VERTICALEBLEU
29C	310000134	29C	JOINT COLLECTEUR FIN IDM DOUBLE MOTEUR VERTICALEBLEU
30	310000135		FILTRE HEPA IDM DOUBLE MOTEUR VERTICALEBLEU
31	310000136		HARNAIS COMPLET DE FILS IDM DOUBLE MOTEUR VERTICALEBLEU
32	310000137		CLOISON AVEC PRISE ELECTRIQUE IDM DOUBLE MOTEUR VERTICALEBLEU
33	310000138		LE SAC IDM DOUBLE MOTEUR VERTICALEBLEU 100PK
33A	310000139	33A	LE SAC IDM DOUBLE MOTEUR VERTICALEBLEU 12PK
34	310000140		ASSEMBLAGE PLASTIQUE WAND IDM DOUBLE MOTEUR VERTICALEBLEU
35	310000141		CORDON IDM DOUBLE MOTEUR VERTICALEBLEU 50FT 18-3EXTENSION
36	310000142		De4705 BROSSE A EPOUSSETER COMBO/OUTIL AMMEUBLEMENT IDM DOUBLE MOTEUR VERTICALEBLEU
37	310000143		SUCEUR PLAT IDM DOUBLE MOTEUR VERTICALEBLEU
38	310000144		ENSEMBLE DE CONNECTEUR DE CORDON IDM DOUBLE MOTEUR VERTICALEBLEU



# ENTRETIEN

**Attention:** Risque de blessures. Gardez les vêtements amples, les cheveux, les doigts et toutes les autres parties du corps loin de toute pièce en mouvement (comme la brosse rotative). Débrancher toujours la corde électrique de la prise avant de tenter tout entretien.

## **ELIMINATION DES OBSTRUCTIONS DU ROULEAU BROSSE-**

**Assurez-vous que l'aspirateur est débranché et à la position OFF**

Obstacles tels que des fibres de tapis, des cordes, des cheveux, etc. peut couper le moteur du rouleau à brosse.. Tourner l'aspirateur pour que la partie inférieure de l'appareil soit en face de vous. Sortez ou coupez les obstructions de la région de rouleau à brosse. Remettre l'aspirateur à l'endroit. Rebrancher l'aspirateur et appuyez sur l'interrupteur.

## **DEGAGEMENT DE TUYAU ET TUBE**

**Assurez-vous que l'aspirateur est débranché et à la position OFF**

Retirer le tuyau et le tube de l'aspirateur en dévissant le tuyau de l'habitation sac. Regardez dans le tuyau et la tube pour toute obstruction. Agiter ou insérer un manche à balai pour dégager les débris visibles. Replacer le tuyau et le tube dans l'aspirateur.

## **RAMASSAGE PODRES FINES,SUBSTANCES,POUDRES NOUVEAU TAPIS PEUVENT OBSTRUER LE SAC FILTRE.**

Les matières très fines tels que les désodorisants pour tapis, la poudre faciale, la poussière fine, la suie, etc. peuvent obstruer le sac.

N'oubliez pas de changer assez souvent pour que l'aspirateur fonctionne à une efficacité optimale.

## **CORDON D'ALIMENTATION**

Rassemblez le cordon et l'enrouler autour du crochet de relâchement rapide de la corde et du support inférieur.

**LES INSTRUCTIONS DONNEES DANS CETTE BROCHURE SERVENT COMME GUIDE D'ENTRETIEN DE ROUTINE. POUR EVITER LES APPELS DE SERVICE INUTILES, VERIFIEZ TOUJOURS LE SAC,LE FILTRE ET BROSSE.**

# INTELLIGENT DESIGN ASPIRATEUR VERTICAL DOUBLE MOTEUR GARANTIE LIMITÉE

Votre Intelligent Design aspirateur commercial est garanti a part tous défauts de matériel et de la fabrication de l'utilisation normale pour une période d'un an. La garantie est accordée uniquement à l'acheteur original de l'aspirateur. La garantie est soumise conformément aux dispositions suivantes.

## QU'EST CE QUE CETTE GARANTIE NE COUVRE PAS

- Pièces de l'aspirateur qui exigent le remplacement d'une utilisation normale, tels que les pare-chocs, des sacs, des rouleaux brosse, et les ceintures.
- Les dommages ou des dysfonctionnements causés par la négligence, abus ou utilisation non conformé au Guide d'Utilisation.
- Les défauts ou les dommages causés par un service non autorisé ou l'utilisation d'autres que Intelligent Design de pièces.

## QU'EST CE QUE INTELLIGENT DESIGN

La Société Intelligent Design sera, à sa discrétion, réparer ou remplacer un aspirateur défectueux ou la pièce aspirateur qui est couvert par cette garantie. La Société Intelligent Design ne remboursera le prix d'achat du consommateur.

La Société Intelligent Design ne reconnaît pas les ventes par Internet. Cette garantie ne s'applique pas pour des ventes sur E-Bay ou tout autre site Internet non autorisés



