



**Masterbox**

# 01. Especificaciones generales



## Especificaciones generales

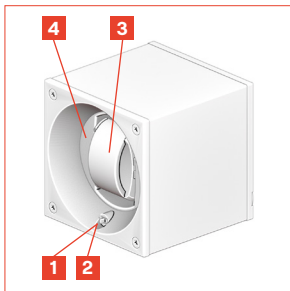
Este estuche giratorio está especialmente concebido para el almacenamiento y el armado de casi todos los relojes con movimiento automático disponibles en el mercado. Está programado desde el inicio para realizar un ciclo de 1'200 vueltas al día, 600 rotaciones al día en cada sentido de rotación.

El estuche giratorio, de fabricación suiza, se ha realizado con materiales de primera calidad. La preparación mecánica directa, así como la placa electrónica, que cuenta con un número determinado de 600 rotaciones al día, se elaboraron y sometieron a prueba con tecnologías modernas e innovadoras. Estas le confieren una gran fiabilidad de funcionamiento, así como una vida de larga duración.

# 02. Manual de instrucciones



## Manual de instrucciones



- 1** Interruptor (inicio / detención)
- 2** Piloto luminoso
- 3** Soporte de reloj
- 4** Cilindro de rotación
- 5** Cristal de protección

## Inicio rápido con Bluetooth

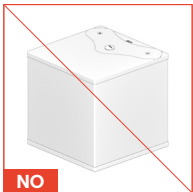
**Para conectar el estuche giratorio con su smartphone a través de Bluetooth:**

1. Descargar la aplicación Swiss Kubik en su smartphone.
2. Cuando la aplicación esté instalada, posicionar el interruptor en ON (a la derecha) para encender el estuche giratorio.
3. Seleccionar el estuche giratorio, que ya estará disponible en la aplicación Swiss Kubik.
4. ¡Enhorabuena! Su smartphone se encuentra ahora conectado con el estuche giratorio.
5. Opcional: puede cambiar el nombre del reloj directamente desde su smartphone, si lo desea.



## Colocación del estuche giratorio

**IMPORTANTE:** Durante su utilización, el estuche giratorio deberá estar obligatoriamente en posición (reloj vertical), como se indica en la siguiente ilustración.



## Montaje y desmontaje del reloj sobre el soporte

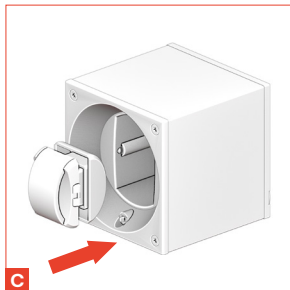
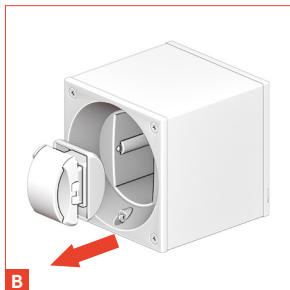
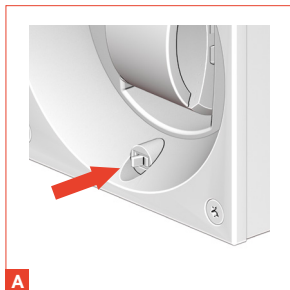
### Para colocar el reloj sobre el soporte (3) del estuche giratorio:

1. Posicionar el interruptor **(1)** en detención (a la izquierda) (Fig. A).
2. Retirar el soporte para reloj **(3)** del estuche giratorio y colocar el reloj sobre el soporte con el brazaletes cerrado (Fig. B).
3. Volver a colocar el soporte con el reloj en posición vertical (Fig. C) en el cilindro giratorio **(4)** presionándolo hasta el tope.

### Para sacar el reloj del soporte (3) del estuche giratorio:

1. Posicionar el interruptor **(1)** en detención (a la izquierda) (Fig. A).
2. Extraer el soporte para reloj **(3)** con el reloj del estuche giratorio y retirar el reloj del soporte **(3)** apretándolo o abriendo el brazaletes.
3. Volver a colocar el soporte **(3)** (Fig. C) en el cilindro giratorio **(4)** presionándolo hasta el tope.





## Puesta en marcha y detención del estuche giratorio

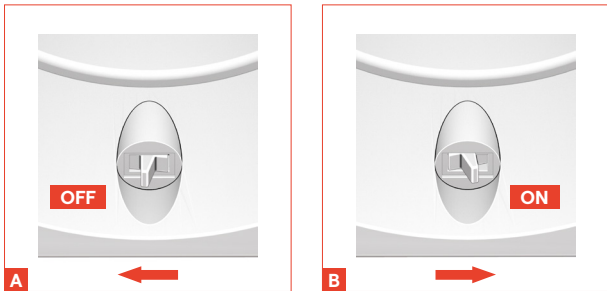


Fig. A Posición de inicio (ON): interruptor posicionado a la derecha

Fig. B Posición de detención (OFF): interruptor posicionado a la izquierda

Cuando el interruptor esté en posición de inicio (posicionado a la derecha), se encenderá un piloto luminoso de colores en el interruptor, alternando entre rojo y verde durante algunos segundos, para indicar la fase de inicio.

A continuación, el reloj realizará 60 ciclos de 20 rotaciones (10 en el sentido de las agujas del reloj y 10 en sentido contrario), para un total de 1200 vueltas cada 24 horas. Entre cada ciclo de rotaciones, el soporte para reloj se detiene automáticamente en su posición vertical inicial.

## Indicaciones mostradas por el piloto luminoso

Modo de funcionamiento	Estado de la batería: <b>OK</b>	Estado de la batería: <b>Batería baja</b>	Comentario:
<b>ESTÁNDAR</b>	1 parpadeo VERDE / 5 segundos	1 parpadeo ROJO / 5 segundos	Funcionamiento: OK
<b>PERSONALIZADO</b>	2 luci intermittenti VERDE / 5 sec.	2 luci intermittenti ROSSA / 5 sec.	Funcionamiento: OK
<b>ANÓMALO</b>	3 parpadeos ROJO / 5 segundos		Funcionamiento anómalo del recuento de vueltas

## Funcionamiento correcto:

En ajuste **ESTÁNDAR**, el correcto funcionamiento del estuche giratorio se indica mediante un piloto luminoso **(2)** de color verde (o rojo según el estado de la batería) que parpadeará regularmente una vez cada 5 segundos.

En ajuste **PERSONALIZADO**, el funcionamiento correcto del estuche giratorio se indica mediante un piloto luminoso **(2)** de color verde (o rojo según el estado de la batería) que parpadeará regularmente dos veces cada 5 segundos.

## Fallo de funcionamiento:

El fallo de funcionamiento del sistema de recuento de las vueltas se indicará mediante un piloto luminoso **(2)** de color rojo que parpadeará regularmente tres veces cada 5 segundos (información adicional en la **guía de reparación**).

NOTA: Si la batería de las pilas es baja, el piloto luminoso **(2)** parpadeará de color rojo según el modo de funcionamiento elegido. Las pilas deberán sustituirse en un plazo de 3 meses.

## Pilas

### IMPORTANTE:

- Para garantizar el correcto funcionamiento del estuche giratorio, se recomienda sustituir siempre ambas pilas al mismo tiempo por pilas nuevas del mismo tipo.
- No deberán utilizarse pilas o acumuladores recargables.

### Tipo di pila: 2 pilas ALCALINAS de 1,5 voltios

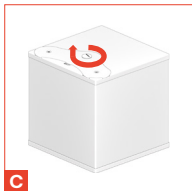
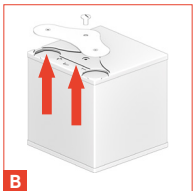
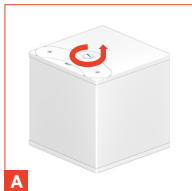
#### Dimensiones:

- C (US)
- LR14 (IEC)
- Baby (DIN)
- AM2 (Internacional)
- 14A (ANSI)

**Marcas recomendadas:** Duracell®, Energizer®, Industrial®, Universal®, Varta®, Wonder®

## Para sustituir las pilas:

1. Desatornillar el tornillo de la tapa de las pilas utilizando una moneda y extraer la tapa de las pilas (**Fig. A**).
2. Extraer las pilas usadas y colocar las dos pilas nuevas en el hueco correspondiente (**Fig. B**). **IMPORTANTE:** Respetar las polaridades +/- al colocar las nuevas pilas, para evitar dañar el estuche giratorio.
3. Volver a colocar la tapa de las pilas y atornillar el tornillo de la tapa utilizando una moneda (**Fig. C**).



# 03. Precauciones de uso



## Precauciones de uso

- Se recomienda limpiar/desempolvar regularmente el estuche giratorio utilizando un paño suave ligeramente humedecido y, a continuación, secar con un paño seco.
- Para evitar daños irreversibles en el estuche giratorio, es importante mantenerlo alejado del agua, la humedad, el fuego o fuentes de calor, como radiadores o un vehículo estacionado a pleno sol. El contacto directo con el sol o las fuentes de rayos UV pueden deteriorar los colores de la laca, los polímeros, la madera o la piel. Los lugares sometidos a vibraciones oscilantes y los lugares arenosos o que acumulen polvo también pueden dañar el correcto funcionamiento del estuche giratorio.
- El estuche giratorio está concebido para un uso normal, en un rango de temperatura entre 10 °C y 40 °C (50 °F y 104 °F). El uso del estuche a bajas temperaturas puede reducir sensiblemente la duración de las pilas.
- El estuche giratorio no es un juguete, se recomienda mantenerlo alejado del alcance los niños.



- El estuche giratorio y las pilas nuevas o usadas no deberán depositarse con los desechos domésticos. Estos elementos deberán llevarse a un punto de recogida apropiado para el reciclaje de equipos eléctricos, electrónicos y pilas. Asegúrese de que estos productos se depositen en el contenedor apropiado, para evitar posibles efectos negativos en el medioambiente y la salud humana. El reciclaje de los materiales contribuirá a la conservación de los recursos naturales. Para cualquier información adicional sobre el reciclaje de este producto, aconsejamos que se dirija a su lugar de residencia, planta de reciclaje o tienda en la que compró el producto.



# 04. Guía de reparación



## Guía de reparación

En caso de detención o de fallo en el funcionamiento del estuche giratorio, se recomienda comprobar, en orden, los siguientes puntos:

1. Verificar que el interruptor **(2)** esté situado correctamente en la posición ON (posición a la derecha).
2. Verificar que las pilas estén colocadas correctamente (se respeta la polaridad de las pilas +/-). Verificar también que la tapa de las pilas esté en contacto con las pilas, que los contactos estén limpios y que el tornillo de fijación se haya atornillado correctamente.
3. Si la avería continúa, sustituir las pilas por pilas nuevas.
4. Si la avería persiste o si el indicador luminoso rojo parpadea con un intervalo regular de tres impulsos cercanos cada 5 a 10 segundos, indicando un mal funcionamiento del sistema cuentarrevoluciones, póngase en contacto con nosotros en **contact@swisskubik.com** o devuelva la caja giratoria a una tienda o distribuidor oficial, junto con la factura de compra.

# 05. Condiciones de la garantía



## Condiciones de la garantía

El estuche giratorio tiene una garantía de 3 años contra todo defecto de fabricación, a partir de la fecha de compra mencionada en el recibo.

La garantía no cubre:

- Los daños causados por el deterioro normal del producto, como rayas, arañazos, marcas, cortes, alteraciones de colores, etc.
- Los daños causados por una utilización incorrecta o una utilización inadecuada del producto, como una incorrecta polaridad de las pilas, pilas no adecuadas, incorrecta manipulación del estuche, golpes, roturas, etc.

Los daños causados por una utilización del estuche en un entorno inapropiado, como lugares húmedos, exposición al agua, a vibraciones o a fuentes de calor, etc. Si los defectos constatados se deben a causas que no cubre la garantía, se comunicará un presupuesto estimado sobre los gastos de reparación lo más rápidamente posible.

En ningún caso, SwissKubik podrá ser considerado responsable de los daños causados por un uso inadecuado del estuche giratorio, de los daños causados a los relojes, ni a cualquier otro bien o persona.

SwissKubik se reserva el derecho de modificar la información contenida en esta guía

© SwissKubik SA, Ginebra, Suiza

Todos los derechos reservados

[swisskubik.com](http://swisskubik.com)