



Masterbox

01. Общая информация



Общая информация

Данное устройство завода подходит для хранения и завода большинства моделей часов с автоматическим заводом, представленных на рынке. Оно запрограммировано на цикл вращения 1'200 оборотов в сутки, по 600 оборотов в каждую сторону.

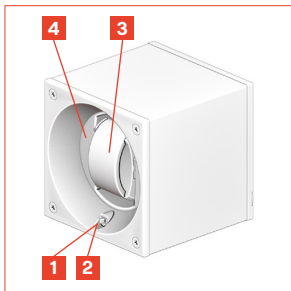
Изделие изготовлено в Швейцарии из материалов высшего качества. Механический привод прямого типа и электронная плата, задающая цикл вращения из расчета 600 оборотов в каждую сторону за сутки, разработаны и протестированы с применением современных инновационных технологий, гарантирующих надежную работу устройства и его долгий срок службы.

02.

Инструкция



Инструкция



- 1** Тумблер (пуск / остановка)
- 2** Световой индикатор
- 3** Держатель часов
- 4** Вращающийся цилиндр
- 5** Защитное стекло

Быстрая подготовка к работе через Bluetooth

Чтобы подключить устройство завода к вашему смартфону через Bluetooth:

1. Загрузите на смартфон приложение SwissKubik.
2. После того как приложение будет установлено, включите устройство, переведя тумблер в правое положение (ON).
3. Подтвердите устройство, которое теперь отображается в приложении SwissKubik.
4. Поздравляем! Ваш смартфон подключен к устройству завода.
5. Опция: при желании вы можете прямо через смартфон присвоить устройству другое наименование.



Расположение устройства завода

ВНИМАНИЕ! Во время эксплуатации устройство завода (с вертикально закрепленными часами) должно быть расположено согласно нижеследующей схеме.



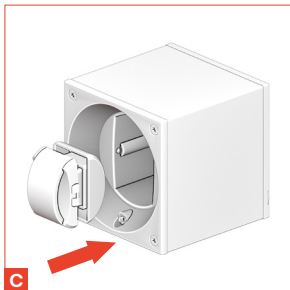
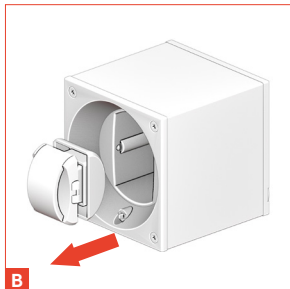
Поместить/снять часы с держателя

Чтобы зафиксировать часы на держателе (3) устройства завода:

1. Переключите тумблер **(1)** в левое положение (устройство остановлено) (рис. А)
2. Извлеките из устройства завода держатель **(3)** и поместите на него часы с застегнутым браслетом (рис. В).
3. Вставьте держатель с часами в вертикальном положении (рис. С) во вращающийся цилиндр **(4)** до упора.

Чтобы снять часы с держателя (3) устройства завода:

1. Переключите тумблер **(1)** в левое положение (устройство остановлено) (рис. А)
2. Извлеките из устройства держатель часов **(3)** и снимите часы с держателя **(3)**, сдвинув их или расстегнув браслет.
3. Вставьте держатель **(3)** во вращающийся цилиндр **(4)** до упора (рис. С).



Запуск и остановка устройства завода

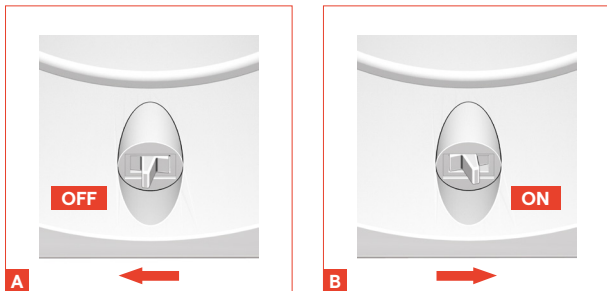


Рис. А Включенное положение (ON): Тумблер переведен вправо
Рис. В Положение остановки (OFF): Тумблер переведен влево
Когда тумблер переведен в правое положение (устройство включено), на устройстве загорается световой индикатор и несколько секунд попеременно светится зеленым и красным: фаза инициализации.

Часы начнут вращаться, выполняя 60 циклов вращения по 20 оборотов (10 в направлении по часовой стрелке и 10 против), из расчета 1'200 оборотов в сутки. По завершении каждого цикла вращения часы автоматически останавливаются в начальном вертикальном положении.

Сигналы светового индикатора luminoso

Режим работы	Состояние батареек: ОК	Состояние батареек: Слабый заряд	Пояснение:
СТАНДАРТНЫЙ	1 ЗЕЛЕНОЕ мигание / 5 сек.	1 КРАСНОЕ мигание / 5 сек.	Работа устройства: ОК
ПЕРСОНАЛИЗИРОВАННЫЙ	2 ЗЕЛЕНЫХ мигания / 5 сек.	2 КРАСНЫХ мигания / 5 сек.	Работа устройства: ОК
НЕНОРМАЛЬНЫЙ	3 КРАСНЫХ мигания / 5 сек.		Сбой в системе подсчета оборотов

Правильное функционирование:

В режиме **СТАНДАРТНЫЙ** на нормальную работу устройства завода указывает световой индикатор **(2)** зеленого цвета (или красного – в зависимости от состояния элементов питания), мигающий с регулярными интервалами каждые пять секунд.

В режиме **ПЕРСОНАЛИЗИРОВАННЫЙ** на нормальную работу устройства завода указывает световой индикатор **(2)** зеленого цвета (или красного – в зависимости от состояния элементов питания), мигающий дважды подряд с регулярными интервалами каждые пять секунд.

Сбой в работе:

На сбой в системе подсчета оборотов указывает световой индикатор **(2)** красного цвета, мигающий трижды подряд с регулярными интервалами каждые пять секунд.

ПРИМЕЧАНИЕ: При слабом заряде элементов питания световой индикатор **(2)** мигает красным цветом с частотой в зависимости от выбранного режима. В этом случае необходимо заменить элементы питания в течение трех месяцев.

Элементы питания

ВНИМАНИЕ!

- Чтобы гарантировать бесперебойную работу устройства завода, рекомендуется заменять сразу оба элемента питания, причем однотипными батарейками.
- Не следует использовать перезаряжаемые батарейки и аккумуляторы.

Тип элементов питания: 2 АЛКАЛИНОВЫЕ батарейки по 1,5 В

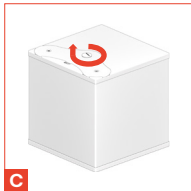
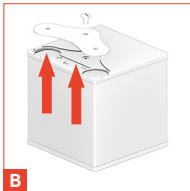
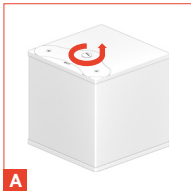
Размеры:

- C (US)
- LR14 (IEC)
- Baby (DIN)
- AM2 (Международный)
- 14A (ANSI)

Рекомендуемые марки: Duracell®, Energizer®, Industrial®,
Universal®, Varta®, Wonder®

Замена элементов питания:

1. При помощи монеты открутите винт крышки батарейного отсека и снимите ее (**рис. А**).
2. Извлеките отслужившие батарейки и вставьте в гнезда две новые (**рис. В**). ВНИМАНИЕ! Во избежание повреждения устройства при установке новых батареек следите за полярностью +/-.
3. Верните крышку батарейного отсека на место и закрутите винт крышки при помощи монеты (**рис. С**).



03. Меры предосторожности



Меры предосторожности

- Рекомендуется регулярно удалять пыль с устройства завода при помощи мягкой, слегка увлажненной ткани, а затем протирать его сухой тканью.
- Во избежание необратимого повреждения устройства предохраняйте его от контакта с водой, не пользуйтесь им в условиях повышенной влажности, а также держите его подальше от открытого огня и сильных источников тепла, таких как радиаторы, и не оставляйте его в автомобиле на солнце. Прямые солнечные лучи и сильное ультрафиолетовое излучение могут привести к изменению цвета лакового покрытия и элементов из полимеров, кожи и дерева. Сильные вибрации, а также эксплуатация в условиях высокой запыленности или с высоким риском попадания песка внутрь устройства также могут привести к сбоям в его работе.
- Устройство завода рассчитано на штатную эксплуатацию при температурах от 10 до 40 °С. Эксплуатация устройства при низких температурах может существенно снизить срок службы элементов питания.

- Устройство завода – это не игрушка, поэтому мы рекомендуем вам держать его вне досягаемости детей.
- Устройство завода и его элементы питания, как новые, так и отслужившие, не следует выбрасывать в обычный контейнер. Их необходимо отнести в специальный пункт приема и утилизации электронного и электрического оборудования. Правильная переработка отходов этого типа позволяет предотвратить их вред для окружающей среды и здоровья человека. Утилизация опасных материалов способствует сохранению экологии. Дополнительную информацию об утилизации данного изделия вы можете получить при мэрии, в пунктах сбора и переработки отходов, а также в магазине, где было приобретено изделие.



04. Решение проблем



Решение проблем

В случае остановки или возникновения сбоев в работе устройства завода советуем осуществить его проверку, выполнив следующие действия в указанном порядке:

1. Убедитесь, что тумблер находится в правом положении (ON).
2. Убедитесь, что элементы питания установлены правильно и с соблюдением полярности (+/-). Убедитесь, что крышка батарейного отсека плотно прилегает к элементам питания, на контактах отсутствуют загрязнения, а фиксирующий крышку винт завинчен до конца.
3. Если проблема не решена, замените элементы питания на новые.
4. Если неисправность сохраняется или красный индикатор мигает с регулярным интервалом в три близких импульса каждые 5-10 секунд, указывая на неисправность системы подсчета оборотов, пожалуйста, свяжитесь с нами по адресу **contact@swisskubik.com** или верните роторный корпус в официальный магазин или розничную сеть вместе со счетом за покупку.

05. Гарантийные условия



Гарантийные условия

На устройство завода выдается гарантия на отсутствие производственных дефектов сроком на три года с даты покупки, указанной на фактуре. Гарантия не покрывает:

- Повреждения, возникшие в ходе нормальной эксплуатации изделия, в том числе царапины, пятна, изменения цвета и т.д.
- Повреждения, причиненные неправильной или несоответствующей эксплуатацией изделия (несоблюдение полярности элементов питания, применение неподходящих элементов питания, небрежное обращение с изделием, удары, сотрясения и т.д.)

Повреждения, возникшие в результате использования устройства в неподходящих условиях (повышенная влажность, контакт с водой, вибрации, близость сильных источников тепла и т.д.) Если повреждения возникли в силу причин, не покрываемых гарантией, в краткий срок вам будет подготовлена смета на работы по их исправлению.

SwissKubik не несет ответственности за повреждения, причиненные неправильной эксплуатацией изделия, а также за повреждения, нанесенные часам, имуществу или человеку.

SwissKubik оставляет за собой право изменять информацию в данной публикации

© SwissKubik SA, Женева, Швейцария

Все права защищены

swisskubik.com