



Masterbox

01. 仕様



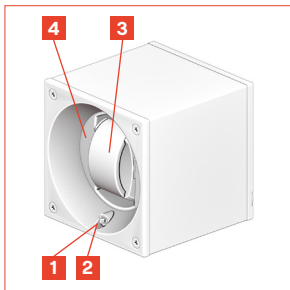
仕様

この回転ボックスは、市場で販売されている自動巻きムーブメントを搭載した腕時計の収納および、半永久的な巻き上げを目的として特別に設計されており、1'200ターン/日、すなわち各回転方向に600回転/日のサイクルでプログラムされています。このスイス製回転ボックスは最高の素材を使用して作られています。機械式ダイレクトドライブと600回転/日をカウントする電子カードは、現代のかつ革新的なテクノロジーが駆使されており、回転ボックスの機能面における高い信頼性と長寿命を保証しています。

02. 取扱説明



取扱説明



- 1 スイッチ (作動/停止)
- 2 指示ランプ
- 3 ウォッチスタンド
- 4 回転ローラー
- 5 保護ガラス

Bluetoothクイックスタート

Bluetoothで回転ボックスをスマートフォンに接続する方法:

1. アプリケーション「Swiss Kubik」をスマートフォンにダウンロードします。
2. ダウンロードが完了したら、スイッチをON（右側）にして回転ボックスの電源を入れます。
3. アプリケーション「Swiss Kubik」上に表示される回転ボックスを選択します。
4. おめでとうございます!これでスマートフォンが回転ボックスに接続されました。
5. 任意:必要に応じて腕時計の名称をスマートフォンに直接入力します。



回転ボックスのポジショニング

重要:使用中、回転ボックスは必ず下の図に従って（腕時計を垂直に）置いてください。



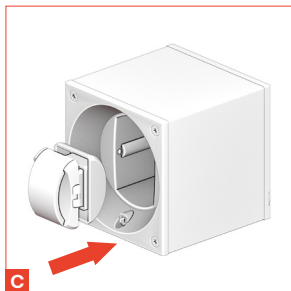
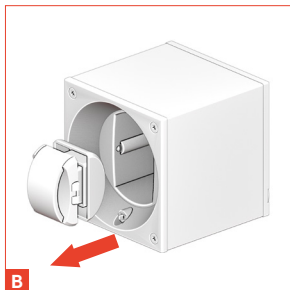
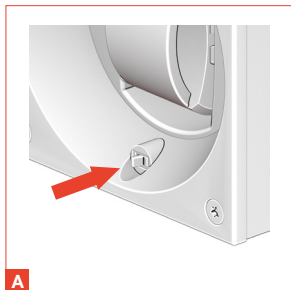
スタンドへの腕時計のセットと取り外し

回転ボックスのスタンド(III)に腕時計をセットする方法：

1. スイッチ **(1)** をストップ (左側) の位置にします (図. A)。
2. ウォッチスタンド **(3)** を回転ボックスから取り出し、プレスレットを閉じた状態で腕時計をスタンドにセットします (図. B)。回転ボックスに付属された2つのウォッチスタンド **(3)** によって、様々な長さのプレスレットに適合します。
3. スタンドを腕時計ごと回転ローラー **(4)** にしっかりと押し込んで垂直にセットします (図. C)。

従旋轉錶盒支座上 (3) 取下腕錶：

1. スイッチ **(1)** をストップ (左側) の位置にします (図. A)。
2. ウォッチスタンド **(3)** を腕時計ごと回転ボックスから取り出し、スタンドを押し込むかプレスレットを開いてスタンド **(3)** から腕時計を取り外します。
3. スタンド **(3)** を回転ローラー **(4)** にしっかりと押し込んで (図. C) セットします。



回転ボックスの作動と停止

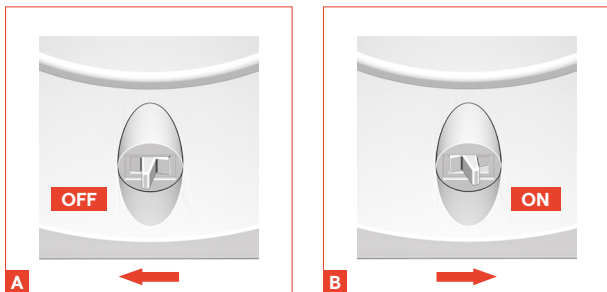


Fig. A 作動位置 (ON) :スイッチを右側にスライド

Fig. B 停止位置 (OFF) :スイッチを左側にスライド

スイッチを作動位置（右側）にスライドさせると、スイッチのランプが赤と緑の交互に数秒間点灯して初期化段階を知らせます。

その後、腕時計は20回転（時計回りに10回転/反時計回りに10回転）を60サイクル（24時間で合計1'200ターン）実行します。各回転サイクル間に、ウォッチスタンドはもとの垂直位置で自動的に停止します。

指示ランプの表示

作動モード	電池の状態 OK	電池の状態 残量わずか	コメント：
スタンダード	1回点滅 緑 / 5秒	1回点滅 赤 / 5秒	作動：OK
パーソナライズド	2回点滅 赤 / 5秒	2回点滅 赤 / 5秒	作動：OK
異常	3回点滅 赤 / 5秒		ターンカウンターの 作動異常

正常な作動：

「スタンダード」モードでは、回転ボックスの正常な作動は、約5秒ごとに一定間隔で1回点滅する緑（電池の状態によっては赤）の指示ランプ **(2)** によって表示されます。

「パーソナライズド」モードでは、回転ボックスの正常な作動は、約5秒ごとに一定間隔で2回続けて点滅する緑（電池の状態によっては赤）の指示ランプ **(2)** によって表示されます。

機能異常：

ターンカウンター機構の異常は、約5秒ごとに一定間隔で3回続けて点滅する赤の指示ランプ **(2)** によって表示されます。（第4部に補足 情報）
。注:電池の残量が少ないときは、赤の指示ランプ **(2)** が選択した作動モードに応じて点滅します。この場合、3ヶ月以内に電池を交換してください。

電池

重要：

- 回転ボックスの正常な作動を保つために、2本の電池を同時に同じ種類の新しい電池に交換することをお勧めします。
- 充電式電池/蓄電池はご使用になれません。

電池の種類：アルカリ電池2本（1.5ボルト）

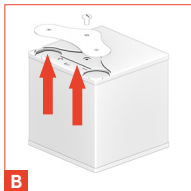
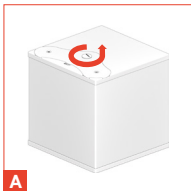
サイズ：

- C (EUA)
- LR14 (IEC)
- Baby (DIN)
- AM2 (Internacional)
- 14A (ANSI)

推奨メーカー：Duracell®、Energizer®、Industrial®、Universal®、Varta®、Wonder®

電池の交換方法：

1. コインで電池カバーのネジを外して電池カバーを取り外します (図. A)。
2. 使用済み電池を取り出して、2本の新しい電池に交換します (図. B)。
。重要:回転ボックスを破損させないように、新しい電池に交換する際は+/-極を間違わないようご注意ください。
3. 電池カバーをもとの位置にセットし、コインを使ってカバーのネジを締めます (図. C)。



03. 使用上の注意



使用注意事項

- 回転ボックスは、軽く湿らせた柔らかい布を用いて定期的に清掃/埃を除去した後、乾いた布で拭き取ることをお勧めします。
- 回転ボックスの取り返しのつかない破損を防ぐために、水や湿気を避け、火または暖房機や炎天下に駐車した車内など、高温の熱源に近づけないようにしてください。直射日光や強い紫外線は、ラッカー、ポリマー、ウッド、レザーの退色を招く恐れがあります。また振動する場所や、砂や埃の多い場所も回転ボックスの正常な作動を妨げることがあります。
- 回転ボックスは気温10°~40°C (50°F~104°F) での通常使用を想定して設計されています。低温下で回転ボックスを使用すると、電池の寿命が著しく低下することがあります。
- 回転ボックスは玩具ではありませんので、お子様の手の届かない所に保管しておくことをお勧めします。

- 回転ボックスおよび新品または使用済み電池は家庭ごみと一緒に廃棄することはできません。必ず電子・電気機器/電池のリサイクルを目的とした収集所に持ち込んでください。これらの製品を適切に廃棄することで、環境や健康に及ぼす可能性のある悪影響を防止することができます。資材のリサイクルは天然資源保護に役立ちます。この製品のリサイクルに関する補足情報については、お住まいの自治体、ごみ集積場、または製品を購入した店舗にお問い合わせください。



04.

トラブルシュー ーティング



トラブルシューティング

回転ボックスの停止または動作不良については、次の点を順番にご確認ください：

1. スイッチがしっかりとON（右側の位置）になっていることを確認する。
2. 電池の向き（+/-極）が正しいことを確認する。電池カバーが電池と確実に接触していること、固定ネジがしっかりと締め付けられていることを確認する。
3. それでも改善されない場合は電池を新しい電池に交換します。
4. それでも故障が消えない場合、または赤色インジケータランプが5～10秒ごとに3回点滅し、回転数カウントシステムの故障を示す場合は、**contact@swisskubik.com** までご連絡いただくか、ロータリーケースをお買い上げ明細書とともに正規販売店までご返送ください。

05. 保証条件



保証条件

回転ボックスには購入証明書に記載された購入日から数えて、製造上のあらゆる欠陥に対する3年間の保証が付帯しています。次のケースは保証に含まれません：

- 傷、ひっかき傷、傷跡、裂け目、変色を始めとする、製品の通常の損耗に起因する損害。
- 電池の向き（極）の誤り、不適合電池、回転ボックスの誤操作、衝撃、破損を始めとする、製品の誤った使用または不適切な使用に起因する損害。

湿気の多い場所、水、振動、高熱にさらされた場所など、劣悪な環境でのケースの使用によって生じた損傷。発見された欠陥が保証の対象外の原因によるものである場合、修理費用の見積もりをできるだけ早くお送りします。回転ケースの不適切な使用によって生じた損傷、時計に生じた損傷、その他の財産や人に生じた損傷について、スイスクピックは一切責任を負いません。

SwissKubik は本書の情報を変更する権利を有します。

© SwissKubik SA, ジュネーブ, スイス

無断転載禁止

swisskubik.com