



**Masterbox**

# 01. Specifiche generali

## Specifiche generali

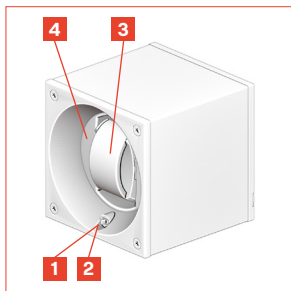
Questo cofanetto carica orologi è stato appositamente ideato per riporre e caricare quasi tutti gli orologi con movimento automatico disponibili sul mercato. È programmato per effettuare un ciclo di 1'200 giri al giorno, ovvero 600 rotazioni al giorno in ogni senso di rotazione.

Fabbricato in Svizzera, il cofanetto carica orologi è stato realizzato con materiali di prima qualità. L'azionamento meccanico diretto e la scheda elettronica che conta un determinato numero di 600 rotazioni al giorno sono stati elaborati e testati con tecnologie moderne e innovative, che gli conferiscono una grande affidabilità di funzionamento e una lunga durata.

# 02. Istruzioni per l'uso



## Istruzioni per l'uso



- 1** Interruttore (avvio / arresto)
- 2** Spia luminosa
- 3** Supporto dell'orologio
- 4** Cilindro rotante
- 5** Vetro protettivo

## Avvio rapido tramite Bluetooth

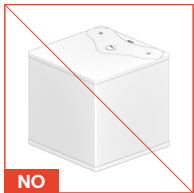
### Connettere il cofanetto carica orologi al proprio smartphone tramite Bluetooth:

1. Scaricare l'applicazione Swiss Kubik sullo smartphone.
2. Una volta installata l'applicazione, posizionare l'interruttore su ON (a destra) per accendere il cofanetto carica orologi.
3. Selezionare il cofanetto carica orologi, ora rilevabile sull'applicazione Swiss Kubik.
4. Congratulazioni! Lo smartphone adesso è connesso al cofanetto carica orologi.
5. Opzionale: Se necessario, rinominare l'orologio direttamente sullo smartphone.



## Posizionamento del cofanetto carica orologi

**IMPORTANTE:** Durante l'utilizzo, il cofanetto carica orologi deve trovarsi assolutamente in posizione (orologio verticale) secondo lo schema riportato di seguito.



## Montaggio e smontaggio dell'orologio sul supporto

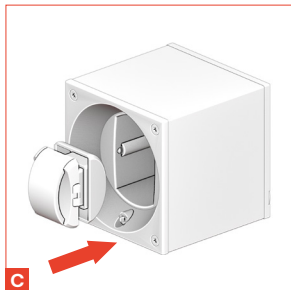
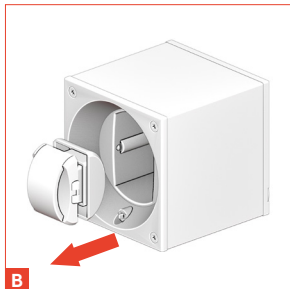
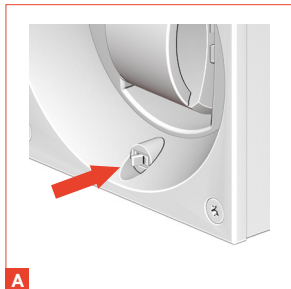
### Per posizionare l'orologio sul supporto (3) del cofanetto carica orologi:

1. Posizionare l'interruttore **(1)** sull'arresto (a sinistra) (Fig. A).
2. Rimuovere il supporto dell'orologio **(3)** del cofanetto carica orologi e posizionare l'orologio sul supporto con il bracciale chiuso (Fig. B).
3. Inserire nuovamente il supporto con l'orologio in posizione verticale (Fig. C) nel cilindro rotante **(4)** premendo finché non risulterà ben fissato.

### Per rimuovere l'orologio dal supporto (3) del cofanetto carica orologi:

1. Posizionare l'interruttore **(1)** sull'arresto (a sinistra) (Fig. A).
2. Rimuovere il supporto dell'orologio **(3)** con l'orologio del cofanetto e rimuovere l'orologio dal supporto **(3)** comprimendolo o aprendo il bracciale.
3. Inserire nuovamente il supporto **(3)** (Fig. C) nel cilindro rotante **(4)** premendo finché non risulterà ben fissato.





## Avvio e arresto del cofanetto carica orologi

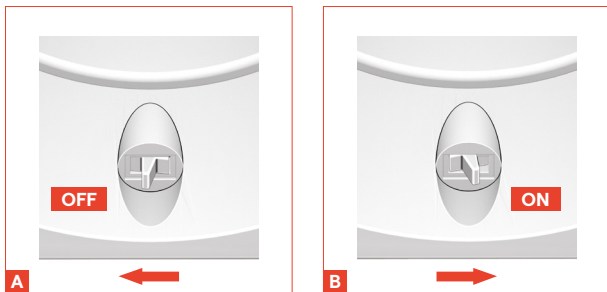


Fig. A Posizione di marcia (ON): Interruttore posizionato a destra

Fig. B Posizione di arresto (OFF): Interruttore posizionato a sinistra

Quando l'interruttore è in posizione di marcia (posizionato a destra), si accende una spia luminosa nell'interruttore, che lampeggerà diventando alternativamente rossa e verde per qualche secondo, a indicare la fase di inizializzazione.

In seguito, l'orologio effettuerà 60 cicli di 20 rotazioni (10 in senso orario e 10 in senso antiorario), ovvero in totale 1'200 giri ogni 24 ore. Fra un ciclo di rotazioni e l'altro, il supporto dell'orologio si ferma automaticamente nella sua posizione verticale iniziale.

## Indicazioni fornite dalla spia luminosa

Modalità di funzionamento	Stato delle batterie: <b>OK</b>	Stato delle batterie: <b>Bassa carica</b>	Commento:
<b>STANDARD</b>	1 luce intermittente VERDE / 5 sec.	1 luce intermittente ROSSA / 5 sec.	Funzionamento: OK
<b>PERSONALIZZATO</b>	2 luci intermittenti VERDE / 5 sec.	2 luci intermittenti ROSSA / 5 sec.	Funzionamento: OK
<b>ANORMALE</b>	3 luci intermittenti ROSSA / 5 sec.		Funzionamento anormale del conteggio dei giri

## Funzionamento corretto:

Con l'impostazione **STANDARD**, il funzionamento corretto del cofanetto carica orologi è indicato da una spia luminosa **(2)** di colore verde (o rosso a seconda dello stato delle batterie) che lampeggia a un intervallo regolare di un impulso ogni 5 secondi circa.

Con l'impostazione **PERSONALIZZATA**, il funzionamento corretto del cofanetto carica orologi è indicato da una spia luminosa **(2)** di colore verde (o rosso a seconda dello stato delle batterie) che lampeggia a un intervallo regolare di due impulsi ravvicinati ogni 5 secondi circa.

## Malfunzionamento:

Un eventuale malfunzionamento del sistema di conteggio dei giri verrà indicato da una spia luminosa **(2)** di colore rosso che lampeggia a un intervallo regolare di tre impulsi ravvicinati ogni 5 secondi circa. (Informazioni complementari nella **guida alla risoluzione dei problemi**).

NOTA: In caso di batterie quasi esaurite, la spia luminosa **(2)** sarà rossa e lampeggiante a seconda della modalità di funzionamento scelta. Da quel momento le batterie devono essere sostituite nell'arco di 3 mesi.

## Informazioni sulla batteria

### IMPORTANTE:

- Al fine di garantire il corretto funzionamento del cofanetto carica orologi, si raccomanda di sostituire sempre le 2 batterie contemporaneamente con batterie nuove dello stesso tipo.
- Non utilizzare batterie e/o accumulatori ricaricabili.

### Tipo di batteria: 2 pile ALCALINE da 1,5 volt

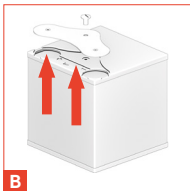
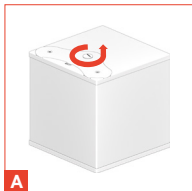
#### Dimensioni:

- C (US)
- LR14 (IEC)
- Baby (DIN)
- AM2 (Internazionale)
- 14A (ANSI)

**Marche raccomandate:** Duracell®, Energizer®, Industrial®, Universal®, Varta®, Wonder®

## Per sostituire le batterie:

1. Svitare la vite del coperchio del vano batterie aiutandosi con una moneta e rimuovere il coperchio (**Fig. A**).
2. Rimuovere le batterie usate e inserire quelle nuove negli appositi vani (**Fig. B**). **IMPORTANTE:** Fare attenzione a rispettare le polarità +/- durante il posizionamento delle nuove batterie al fine di non danneggiare il cofanetto carica orologi.
3. Reinserire il coperchio delle batterie e avvitare la vite del coperchio aiutandosi con una moneta (**Fig. C**).



**03.**

# **Precauzioni d'uso**



## Precauzioni d'uso

- Si raccomanda di pulire/spolverare regolarmente il cofanetto carica orologi con un panno morbido leggermente inumidito e di asciugarlo con un panno asciutto.
- Al fine di evitare danni irreversibili al cofanetto carica orologi, è importante non esporlo all'acqua, all'umidità, a fiamme o a fonti di calore intense quali radiatori, o all'interno di un veicolo parcheggiato al sole. L'esposizione diretta ai raggi solari e le fonti intense di raggi UV possono far sbiadire i colori delle lacche, dei polimeri, del legno o della pelle. Anche i luoghi sottoposti a vibrazioni oscillanti, nonché quelli sabbiosi o polverosi, possono compromettere il corretto funzionamento del cofanetto carica orologi.
- Il cofanetto carica orologi è ideato per un uso normale, a un intervallo di temperatura compreso fra 10° e 40°C (50°F e 104°F). L'uso del porta orologi a basse temperature può sensibilmente diminuire la durata delle batterie.
- Il cofanetto carica orologi non è un giocattolo: si raccomanda quindi di tenerlo fuori dalla portata dei bambini.



- Il cofanetto carica orologi e le batterie nuove o usate non devono essere smaltiti assieme ai rifiuti domestici. Questi elementi devono essere consegnati in un apposito punto di raccolta per il riciclo delle apparecchiature elettriche, elettroniche e delle batterie. Assicurandosi che questi prodotti siano smaltiti in modo corretto, si riducono le conseguenze potenzialmente negative per l'ambiente e la salute delle persone viene preservata. Il riciclo dei materiali aiuta a tutelare le risorse naturali. Per ulteriori informazioni riguardo al riciclo di questo prodotto, si consiglia di rivolgersi al proprio comune di residenza, all'apposita azienda di smaltimento rifiuti, o al negozio presso il quale il prodotto è stato acquistato.



# 04. Guida alla risoluzione dei problemi



## Guida alla risoluzione dei problemi

In caso di arresto o di cattivo funzionamento del cofanetto carica orologi, si raccomanda di controllare, in ordine, i seguenti punti:

1. Verificare che l'interruttore **(2)** sia correttamente posizionato su ON (posizione a destra).
2. Verificare che le batterie siano correttamente posizionate (polarità delle batterie +/- rispettata). Verificare inoltre che il coperchio delle batterie sia a contatto con esse, che i contatti siano puliti e che la vite di fissaggio sia correttamente avvitata.
3. Se il problema persiste, sostituire le batterie con due nuove.
4. Se il problema persiste o se la spia luminosa di colore rosso lampeggia a un intervallo regolare di tre impulsi ravvicinati ogni 5 secondi, indicando un malfunzionamento del sistema di conteggio dei giri, contattateci all'indirizzo **contact@swisskubik.com** o restituite la cassa rotante a un negozio o rivenditore ufficiale, insieme alla fattura d'acquisto.

# 05. Condizioni di garanzia



## Condizioni di garanzia

Il cofanetto carica orologi è garantito contro ogni difetto di fabbricazione per una durata di 3 anni a partire dalla data di acquisto riportata sulla fattura. La garanzia non copre:

- I danni dovuti alla normale usura del prodotto, come rigature, graffi, segni, rotture, alterazioni di colore, ecc.
- I danni causati da un cattivo utilizzo o da un utilizzo improprio del prodotto come la polarità errata delle batterie, batterie non conformi, errata manipolazione del porta orologi, urti, rotture, ecc.

I danni causati dall'uso del porta orologi in un ambiente inappropriato come luoghi umidi, l'esposizione all'acqua, a vibrazioni o a fonti di calore intenso, ecc. Se i difetti constatati sono dovuti a cause non coperte dalla garanzia, verrà comunicato quanto prima un preventivo riguardante le spese di riparazione.

In nessun caso SwissKubik sarà ritenuto responsabile per eventuali danni causati da un uso improprio del cofanetto carica orologi, per danni causati agli orologi o a qualunque altro bene o persona.

SwissKubik si riserva il diritto di modificare le informazioni contenute in questa guida

© SwissKubik SA, Ginevra, Svizzera

Tutti i diritti riservati

[swisskubik.com](http://swisskubik.com)