



Masterbox

01. Allgemeine Spezifikationen



Allgemeine Spezifikationen

Dieser Uhrenbeweger wurde speziell für die Lagerung und den Aufzug von fast allen auf dem Markt erhältlichen Automatikuhren entwickelt. Er ist standardmäßig auf einen Zyklus mit 1'200 Umdrehungen pro Tag, also 600 Umdrehungen pro Tag in jeder Drehrichtung, programmiert.

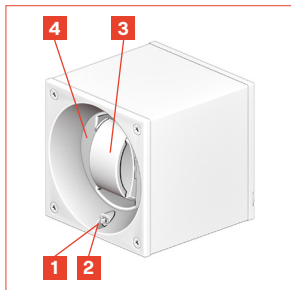
Der Uhrenbeweger wird aus hochwertigen Materialien in der Schweiz hergestellt. Der mechanische Direktantrieb und die elektronische Platine mit einer festen Anzahl von 600 Umdrehungen pro Tag beruhen auf modernen und innovativen Technologien. Sie garantieren eine hohe Betriebssicherheit und eine lange Lebensdauer.

02.

Gebrauchsanweisung



Gebrauchsanweisung



- 1** Schalter (ein/aus)
- 2** Kontrollanzeige
- 3** Uhrenhalter
- 4** Drehzylinder
- 5** Schutzglas

Schnellstart über Bluetooth

Den Uhrenbeweger per Bluetooth mit Ihrem Smartphone verbinden:

1. Laden Sie die SwissKubik-App auf Ihr Smartphone herunter.
2. Sobald die Anwendung installiert ist, stellen Sie den Schalter auf „ON“ (rechts), um den Uhrenbeweger einzuschalten.
3. Wählen Sie den Uhrenbeweger aus, der nun in der SwissKubik-App verfügbar ist.
4. Herzlichen Glückwunsch! Ihr Smartphone ist nun mit dem Uhrenbeweger verbunden.
5. Optional: Benennen Sie die Uhr bei Bedarf direkt auf Ihrem Smartphone um.



Positionierung des Uhrenbewegers

WICHTIG: Während der Verwendung muss sich der Uhrenbeweger in unten dargelegter Position befinden (Uhr vertikal ausgerichtet).



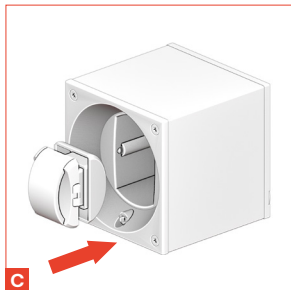
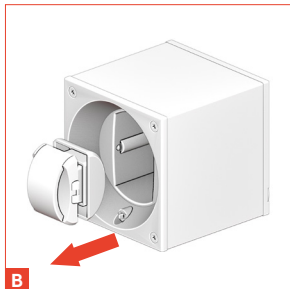
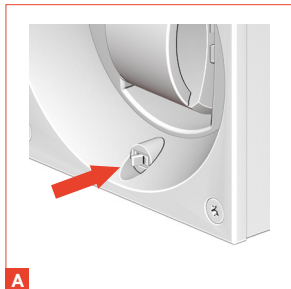
Einsetzen und Entfernen der Uhr

Die Uhr am Halter (3) des Uhrenbewegers befestigen:

1. Stellen Sie den Schalter **(1)** auf „Aus“ (links) (Abb. A).
2. Entfernen Sie den Uhrenhalter **(3)** aus dem Uhrenbeweger und befestigen Sie die Uhr mit geschlossenem Armband an dem Halter (Abb. B).
3. Positionieren Sie den Halter mit der Uhr in vertikaler Position (Abb. C) im Uhrenbeweger **(4)** und schieben Sie ihn bis zum Anschlag ein.

Die Uhr aus dem Halter (3) des Uhrenbewegers entfernen:

1. Stellen Sie den Schalter **(1)** auf „Aus“ (links) (Abb. A)
2. Nehmen Sie den Uhrenhalter **(3)** mit der Uhr aus dem Uhrenbeweger heraus und entfernen Sie die Uhr von dem Halter **(3)**, indem Sie ihn zusammendrücken oder das Armband öffnen.
3. Positionieren Sie den Halter **(3)** (Abb. C) im Uhrenbeweger **(4)** und schieben Sie ihn bis zum Anschlag ein.



Ein- und Ausschalten des Uhrenbewegers

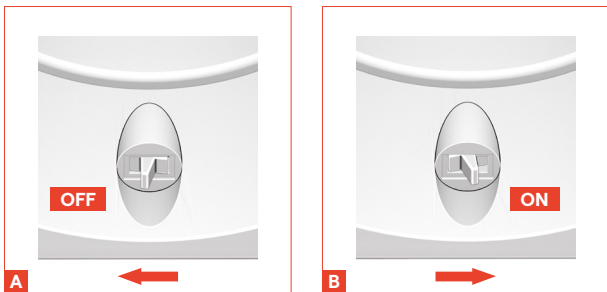


Abb. A Position „Ein“ (ON): Schalter rechts

Abb. B Position „Aus“ (OFF): Schalten links

Befindet sich der Schalter in Position „Ein“ (rechts), leuchtet eine farbige Kontrollanzeige im Schalter auf. Die abwechselnd rote und grüne Farbe weist auf die Initialisierungsphase hin.

Die Uhr vollzieht im Anschluss 60 Zyklen mit je 20 Umdrehungen (10 im Uhrzeigersinn und 10 entgegen dem Uhrzeigersinn), was insgesamt 1'200 Umdrehungen alle 24 Stunden entspricht. Zwischen jedem Drehzyklus stoppt der Uhrenhalter automatisch in seiner vertikalen Ausgangsposition.

Kontrollanzeigen

Betriebsart	Batteriestand: gut	Batteriestand: niedrig	Kommentar:
STANDARD	1 Blinken GRÜN / 5 Sek.	1 Blinken ROT / 5 Sek.	Funktion: OK
INDIVIDUELL	2 Blinken GRÜN / 5 Sek.	2 Blinken ROT / 5 Sek.	Funktion: OK
ANORMAL	3 Blinken ROT / 5 Sek.		Anormale Funktion der Umdrehungs- zählung

Korrekte Funktion:

In der Betriebsart **STANDARD** wird die korrekte Funktion des Uhrenbewegers durch eine grüne (oder rote, je nach Batteriestatus) Kontrollanzeige **(2)** ausgewiesen, die in regelmäßigen Abständen von etwa 5 Sekunden aufleuchtet.

In der Betriebsart **INDIVIDUELL** wird die korrekte Funktion des Uhrenbewegers durch eine grüne (oder rote, je nach Batteriestatus) Kontrollanzeige **(2)** ausgewiesen, die in regelmäßigen Abständen von etwa 5 Sekunden zweimal aufleuchtet.

Fehlfunktion:

Eine Fehlfunktion des Umdrehungszählsystems wird durch eine rote Kontrollanzeige **(2)** ausgewiesen, die in regelmäßigen Abständen von etwa 5 Sekunden dreimal aufleuchtet. (Weitere Informationen in der Anleitung zur **Fehlerbehebung**).

HINWEIS: Bei einem niedrigen Batteriestand leuchtet die Kontrollanzeige **(2)** je nach gewählter Betriebsart rot. Die Batterien müssen in diesem Fall innerhalb von 3 Monaten ausgetauscht werden.

Batterien

WICHTIG:

- Um die ordnungsgemäße Funktion des Uhrenbewegers zu gewährleisten, wird empfohlen, die beiden Batterien immer zusammen durch neue Batterien des gleichen Typs zu ersetzen.
- Es dürfen keine wiederaufladbaren Batterien und/oder Akkus verwendet werden.

Batterietyp: 2 ALKALI-Batterien (1,5 Volt)

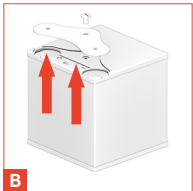
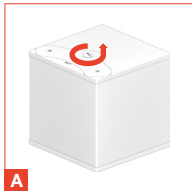
Maße:

- C (US)
- LR14 (IEC)
- Baby (DIN)
- AM2 (International)
- 14A (ANSI)

Empfohlene Marken: Duracell®, Energizer®, Industrial®, Universal®, Varta®, Wonder®

Die Batterien auswechseln:

1. Lösen Sie die Schraube der Batterieabdeckung mit einer Münze und entfernen Sie die Batterieabdeckung (**Abb. A**).
2. Entfernen Sie die gebrauchten Batterien und legen Sie die beiden neuen Batterien in die dafür vorgesehenen Steckplätze ein (**Abb. B**). **WICHTIG:** Achten Sie bei der Positionierung der neuen Batterien auf die Ausrichtungen +/-, um den Uhrenbeweger nicht zu beschädigen.
3. Setzen Sie die Batterieabdeckung wieder auf und ziehen Sie die Deckelschraube mit einer Münze an (**Abb. C**).



03.

Vorsichtsmaßnahmen



Vorsichtsmaßnahmen

- Er wird empfohlen, den Uhrenbeweger regelmäßig mit einem weichen, leicht feuchten Tuch zu reinigen/entstauben und ihn anschließend mit einem trockenen Tuch abzuwischen.
- Um irreversible Schäden am Uhrenbeweger zu vermeiden, ist es wichtig, ihn von Wasser, Feuchtigkeit, Feuer oder bedeutenden Wärmequellen wie Heizkörpern fernzuhalten und nicht in einem in der Sonne stehenden Fahrzeug zu lassen. Direkte Sonneneinstrahlung und intensive UV-Strahlung können die Farben von Lack, Polymer, Holz oder Leder beeinträchtigen. Orte, die schwingenden Vibrationen ausgesetzt sind, sowie sandige oder staubige Orte können ebenfalls die ordnungsgemäße Funktion des Uhrenbewegers beeinträchtigen.
- Der Uhrenbeweger ist für den normalen Gebrauch in einem Temperaturbereich zwischen 10°C und 40°C ausgelegt. Die Verwendung des Uhrenbewegers bei niedrigen Temperaturen kann die Laufzeit der Batterien erheblich verkürzen.
- Der Uhrenbeweger ist kein Spielzeug und sollte daher außerhalb der Reichweite von Kindern aufbewahrt werden.

- Der Uhrenbeweger und neue oder gebrauchte Batterien dürfen nicht mit dem Hausmüll entsorgt werden. Sie müssen einer geeigneten Sammelstelle übergeben werden, die elektrische bzw. elektronische Geräte sowie Batterien recycelt. Indem diese Produkte ordnungs- gemäß entsorgt werden, werden potenziell schädliche Einflüsse auf die Umwelt und die menschliche Gesundheit vermieden. Das Recycling von Materialien trägt zur Schonung der natürlichen Ressourcen bei. Für weitere Informationen zum Recycling dieses Produkts wird empfohlen, sich an die örtliche Gemeinde, Abfallsammelstelle oder das Geschäft, in dem das Produkt gekauft wurde, zu wenden.



04.

Fehlerbehebung



Fehlerbehebung

Sollte der Uhrenbeweger stillstehen oder sein Betrieb fehlerhaft sein, wird empfohlen, die folgenden Punkte in gegebener Reihenfolge zu überprüfen:

1. Überprüfen Sie, ob der Schalter **(2)** auf „ON“ gestellt ist (rechts).
2. Überprüfen Sie, ob die Batterien richtig eingesetzt sind (beachten Sie die Ausrichtungen +/-). Überprüfen Sie auch, ob der Batteriedeckel mit den Batterien in Kontakt steht, die Kontakte sauber sind und die Befestigungsschraube festgezogen ist.
3. Besteht der Fehler weiterhin, ersetzen Sie die Batterien durch neue.
4. Wenn der Fehler weiterhin besteht oder die rote LED-Leuchte in einem regelmäßigen Intervall von drei kurzen Impulsen alle 5 bis 10 Sekunden blinkt, was auf eine Fehlfunktion des Rundenzählsystems hinweist, kontaktieren Sie uns bitte unter **contact@swisskubik.com** oder geben Sie den Drehkristall mit der Kaufquittung in einem offiziellen Geschäft oder Einzelhändler ab.

05.

Garantiebedingungen



Garantiebedingungen

Für den Uhrenbeweger gilt eine Garantie von 3 Jahren ab dem auf der Rechnung angegebenen Kaufdatum auf Herstellungsfehler.

Nicht von der Garantie abgedeckt sind:

- Schäden, die durch normale Abnutzung des Produkts entstehen, wie Kratzer, Schrammen, Einkerbungen, Flecken, Verfärbungen etc.
- Schäden, die durch unsachgemäßen Gebrauch oder Missbrauch des Produkts verursacht werden, wie falsche Ausrichtung der Batterien, Gebrauch nicht geeigneter Batterien, unsachgemäße Handhabung des Gehäuses, Stöße, Bruch etc.

Schäden, die durch den Einsatz des Uhrenbewegers in einer ungünstigen Umgebung entstehen, wie in feuchten Räumen oder durch Einwirkung von Wasser, Vibrationen oder starken Wärmequellen etc.

Sind die festgestellten Mängel auf Ursachen zurückzuführen, die nicht unter die Garantie fallen, erhalten Sie so schnell wie möglich einen Kostenvoranschlag für eine Reparatur.

SwissKubik kann unter keinen Umständen für Schäden, die durch unsachgemäßen Gebrauch des Uhrenbewegers entstehen, für Schäden an Uhren sowie an anderen Gegenständen oder Personen haftbar gemacht werden.

SwissKubik behält sich das Recht vor, die Informationen in dieser Publikation zu ändern.

© SwissKubik SA, Genf, Schweiz

Alle Rechte vorbehalten

swisskubik.com