



**Masterbox**

# 01. Spécifications générales



## Spécifications générales

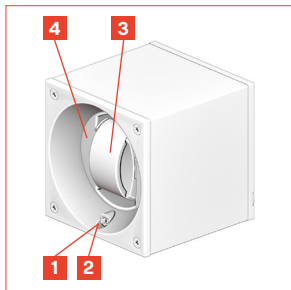
Cet écran rotatif a été spécialement conçu pour le rangement et le remontage de la quasi-totalité des montres mécaniques à remontage automatique disponibles sur le marché. Il est programmé d'origine pour effectuer un cycle de 1'200 tours/ jour, soit 600 rotations dans le sens horaire et 600 dans le sens anti-horaire.

De fabrication suisse, l'écran rotatif a été réalisé en utilisant des matériaux de première qualité. L'entraînement mécanique direct ainsi que la carte électronique comptant un nombre déterminé de 1'200 rotations/jour ont été élaborés et testés avec des technologies modernes et novatrices. Celles-ci lui confèrent une grande fiabilité de fonctionnement ainsi qu'une longue durée de vie.

# 02. Mode d'emploi



## Mode d'emploi



- 1** Interrupteur (marche / arrêt)
- 2** Voyant lumineux
- 3** Support de montre
- 4** Cylindre rotatif
- 5** Vitre de protection (en option)

## Démarrage rapide

### Pour connecter en Bluetooth l'écran rotatif à votre smartphone :

1. Télécharger l'application SwissKubik sur votre smartphone.
2. Une fois l'application installée, positionner l'interrupteur sur ON (à droite) pour allumer l'écran rotatif.
3. Sélectionner l'écran rotatif, maintenant détectable pendant 1 minute sur l'application SwissKubik.
4. Félicitations ! Votre smartphone est maintenant connecté à l'écran rotatif.
5. Facultatif : Renommer au besoin le nom de la montre, directement sur votre smartphone.



## Positionnement de l'écran rotatif

IMPORTANT : Pendant son utilisation, l'écran rotatif doit impérativement être en position (montre verticale) selon le schéma ci-dessous.



## Positionnement de la montre sur le support

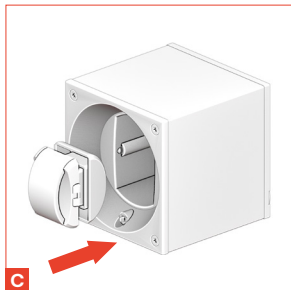
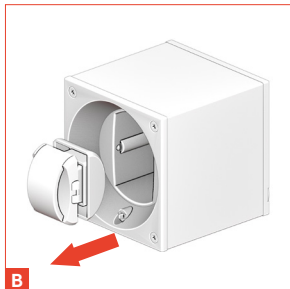
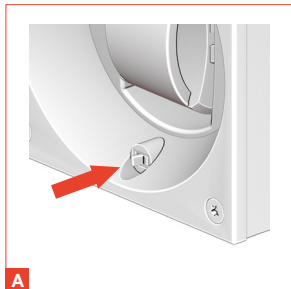
### Pour placer la montre sur le support (3) de l'écran rotatif :

1. Positionner l'interrupteur **(1)** sur arrêt (à gauche) (Fig. A)
2. Retirer le support de montre **(3)** de l'écran rotatif et placer la montre sur le support avec le bracelet fermé (Fig. B).
3. Repositionner le support avec la montre en position verticale (Fig. C) dans le cylindre rotatif **(4)** en le pressant jusqu'à entendre un "clac".

### Pour enlever la montre du support (3) de l'écran rotatif :

1. Positionner l'interrupteur **(1)** sur arrêt (à gauche) (Fig. A)
2. Retirer le support de montre **(3)** avec la montre de l'écran rotatif et enlever la montre du support **(3)** en le compressant ou en ouvrant le bracelet.
3. Repositionner le support **(3)** (Fig. C) dans le cylindre rotatif **(4)** en le pressant jusqu'à entendre un "clac".





## Mise en marche et arrêt de l'écran rotatif

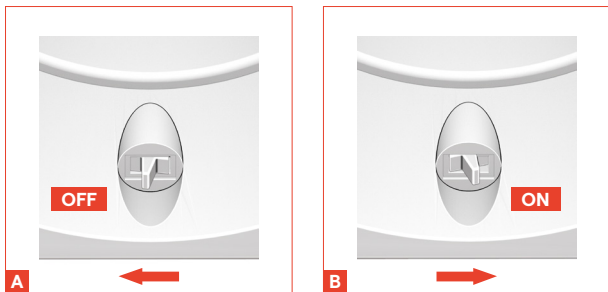


Fig. A Position de marche (ON) : Interrupteur positionné à droite  
Fig. B Position d'arrêt (OFF) : Interrupteur positionné à gauche

Lorsque l'interrupteur est en position de marche (positionné à droite), un voyant lumineux de couleur s'allume dans l'interrupteur, alternativement en rouge et en vert durant quelques secondes, afin d'indiquer la phase d'initialisation.

Ensuite, la montre effectue 60 cycles de 20 rotations (10 dans le sens des aiguilles de la montre et 10 dans le sens contraire), soit au total 1'200 tours toutes les 24 heures. Entre chaque cycle de rotations, le support de montre s'arrête automatiquement dans sa position verticale initiale.

## Indications données par le voyant lumineux

Mode de fonctionnement	État des piles : <b>OK</b>	État des piles : <b>Charge faible</b>	Commentaire :
<b>STANDARD</b>	1 clignotement VERT / 5 sec.	1 clignotement ROUGE / 5 sec.	Fonctionnement : OK
<b>PERSONNALISÉ</b>	2 clignotements VERT / 5 sec.	2 clignotements ROUGE / 5 sec.	Fonctionnement : OK
<b>ANORMAL</b>	3 clignotements ROUGE / 5 sec.		Dysfonction du comptage de tours

## Fonctionnement correct :

En réglage **STANDARD**, un fonctionnement correct de l'écran rotatif est indiqué par un voyant lumineux **(2)** de couleur verte (ou rouge selon l'état des piles) clignotant à un intervalle régulier d'une impulsion toutes les 5 secondes environ.

En réglage **PERSONNALISÉ**, un fonctionnement correct de l'écran rotatif est indiqué par un voyant lumineux **(2)** de couleur verte (ou rouge selon l'état des piles) clignotant à un intervalle régulier de deux impulsions rapprochées toutes les 5 secondes environ.

## Dysfonctionnement :

Un dysfonctionnement du système de comptage des tours sera indiqué par un voyant lumineux **(2)** de couleur rouge clignotant à un intervalle régulier de trois impulsions rapprochées toutes les 5 secondes environ. (Informations complémentaires dans le **guide de dépannage**).

NOTA : En cas de faible charge des piles, le voyant lumineux **(2)** clignotera de couleur rouge selon le mode de fonctionnement choisi. Les piles doivent alors être remplacées dans un délai de 3 mois.

## Informations sur l'alimentation

Offrant une plus grande polyvalence d'alimentation, cet écran rotatif fonctionne sur piles (2 piles alcalines Type C 1,5 volt), mais également sur secteur. Le Masterbox fait preuve d'une intelligence intégrée en détectant automatiquement la source d'alimentation principale. Ainsi, lorsqu'il est branché, il bascule automatiquement sur l'alimentation secteur préservant ainsi l'autonomie des piles. De même, dès que le remontoir n'est plus sur secteur, il reprend automatiquement son fonctionnement sur pile garantissant une utilisation continue.

À noter que le port USB-C est une alimentation simple servant à brancher votre remontoir sur secteur et non à recharger les piles. Il peut aussi servir à programmer votre écran via notre application Mac/PC.

## Informations sur les piles

### IMPORTANT :

- Afin de garantir le bon fonctionnement de l'écran rotatif, il est recommandé de toujours remplacer les 2 piles en même temps par des piles neuves du même type.
- Les piles et/ou accumulateurs rechargeables ne doivent pas être utilisés.

### Type de pile : 2 piles ALCALINES de 1.5 volts

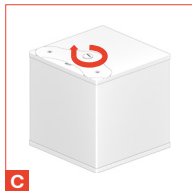
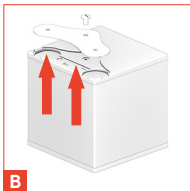
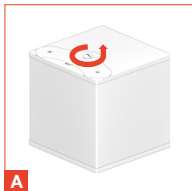
#### Dimensions :

- C (US)
- LR14 (IEC)
- Baby (DIN)
- AM2 (Internationale)
- 14A (ANSI)

**Marque recommandées :** Duracell®, Energizer®, Industrial®, Universal®, Varta®, Wonder®

## Remplacement des piles :

1. Dévisser la vis du couvercle de piles à l'aide d'une pièce de monnaie et retirer le couvercle de piles **(Fig. A)**
2. Retirer les piles usagées et placer les deux nouvelles piles dans les logements prévus à cet effet **(Fig. B)**. **IMPORTANT** : Veiller à respecter les polarités +/- lors du positionnement des nouvelles piles afin de ne pas endommager l'écrin rotatif.
3. Repositionner le couvercle de piles et visser la vis du couvercle à l'aide d'une pièce de monnaie **(Fig. C)**



# 03. Précaution d'usage





## Précautions d'usage

- Il est recommandé de nettoyer/dépoussiérer régulièrement l'écran rotatif à l'aide d'un chiffon doux légèrement humide puis de l'essuyer avec un chiffon sec.
- Afin d'éviter des dommages irréversibles à l'écran rotatif, il est important de ne pas l'exposer à l'eau, à l'humidité, au feu ou à des sources de chaleur importantes telles que des radiateurs ou dans un véhicule stationné en plein soleil. Le rayonnement direct du soleil ainsi que les sources importantes de rayons UV peuvent dégrader les couleurs des laques, des polymères, des bois ou des cuirs. Les endroits soumis à des vibrations oscillantes ainsi que les endroits sablonneux ou poussiéreux peuvent également endommager le bon fonctionnement de l'écran rotatif.
- L'écran rotatif est conçu pour une utilisation normale comprise dans une plage de température située entre 10° et 40°C. (50°F et 104°F). L'utilisation de l'écran dans des basses températures peut sensiblement diminuer la durée de vie des piles.
- L'écran rotatif n'est pas un jouet, nous recommandons donc de le ranger hors de la portée des enfants.

- L'écran rotatif ainsi que les piles neuves ou usagées ne doivent pas être traités avec les déchets ménagers. Ces éléments doivent être remis à un point de collecte approprié pour le recyclage des équipements électriques, électroniques et des piles. En s'assurant que ces produits sont bien mis aux rebuts de manière appropriée, les conséquences potentiellement négatives pour l'environnement et la santé humaine sont préservées. Le recyclage des matériaux aidera à conserver les ressources naturelles. Pour toute information supplémentaire au sujet du recyclage de ce produit, il est conseillé de se rapprocher de sa commune de résidence, déchetterie ou du magasin où le produit a été acheté.



# 04. Guide de dépannage



## Guide de dépannage

En cas d'arrêt ou de mauvais fonctionnement de l'écran rotatif, il est recommandé de contrôler dans l'ordre, les points suivants :

1. Vérifier que l'interrupteur **(2)** soit correctement positionné sur ON (position à droite).
2. Vérifier que les piles soient correctement positionnées (polarité des piles +/- respectée). Vérifier également que le couvercle des piles soit en contact avec les piles, la propreté des contacts et que la vis de fixation soit correctement revissée.
3. Si la panne persiste, remplacer les piles par des piles neuves.
4. Si la panne persiste ou si le voyant lumineux de couleur rouge clignote à un intervalle régulier de trois impulsions rapprochées toutes les 5 à 10 secondes, indiquant un dysfonctionnement du système de comptage de tours, veuillez nous contacter à l'adresse **contact@swisskubik.com** ou retourner l'écran rotatif dans une boutique ou un détaillant officiel, muni de la facture d'achat.

# 05. Conditions de garantie



## Conditions de garantie

L'écrin rotatif est garanti pour une durée de 3 ans à partir de la date d'achat mentionnée sur la facture contre tout défaut de fabrication.

Ne sont pas pris en charge par la garantie :

- Les dommages dus à l'usure normale du produit, tels que des raies, griffures, marques, coupures, altérations des couleurs, etc.
- Les dommages causés par une mauvaise utilisation ou une utilisation inappropriée du produit tels que mauvaise polarité des piles, piles non conformes, mauvaise manipulation de l'écrin, chocs, casse, etc.

Les dommages causés par une utilisation de l'écrin dans un mauvais environnement tels que lieux humides, exposition à l'eau, à des vibrations ou à des sources de chaleur importantes, etc.

Si les défauts constatés sont dus à des causes qui ne sont pas prises en charge par la garantie, un devis estimatif concernant les frais de réparation vous sera communiqué dans les meilleurs délais.

SwissKubik ne peut en aucun cas être tenu responsable pour des dégâts causés par une utilisation inappropriée de l'écrin rotatif, pour des dégâts causés aux montres, ainsi qu'à tous autres biens ou personnes.

SwissKubik se réserve le droit de modifier les informations dans cette publication.

© SwissKubik SA, Genève, Suisse

Tous droits réservés

[swisskubik.com](http://swisskubik.com)