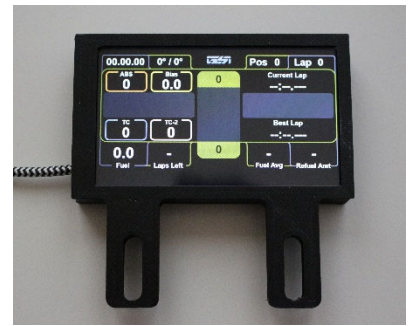


3D-SimGear 4" und 5" Dashboard

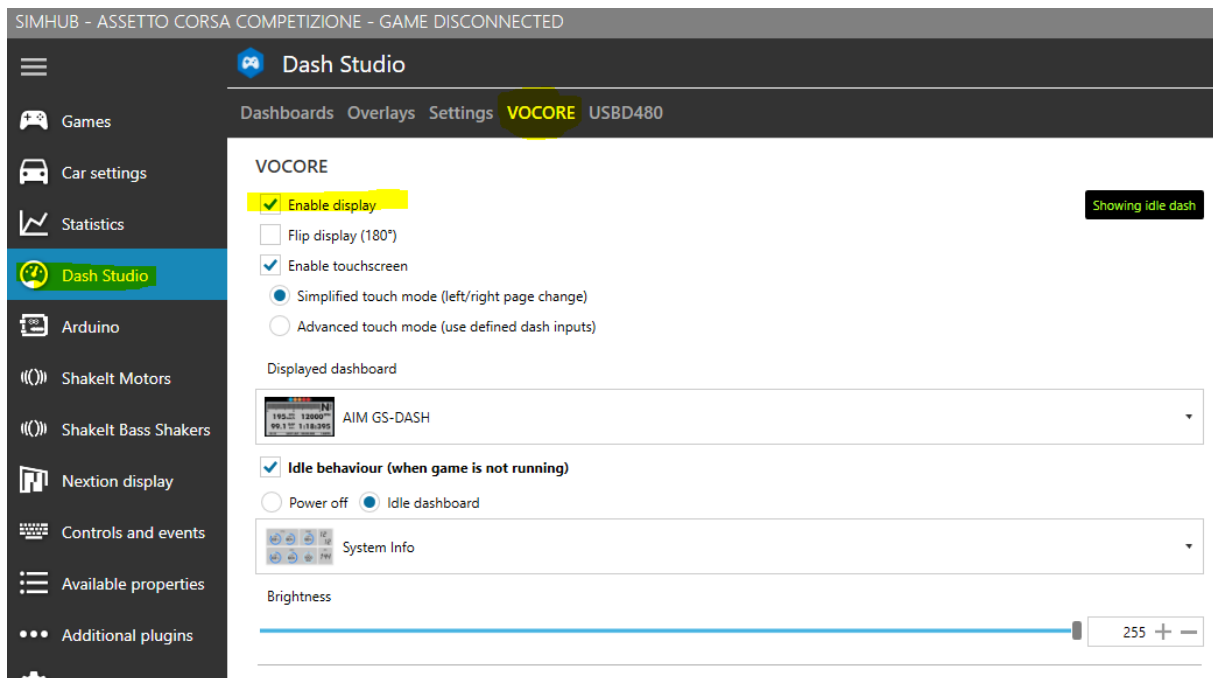
Inhalt

Schnellstartanleitung - SimDash von 3D-Simgear (4" und 5")	2
FAQ	3
SimDash für Thrustmaster von 3D-Simgear Installationshandbuch	4



Schnellstartanleitung - SimDash von 3D-Simgear (4" und 5")

1. Gehen Sie zu: <https://3d-simgear.de/downloads/VOCOREScreenSetup.exe> und laden Sie den Treiber für das VOCORE Display herunter
2. Installieren Sie das Treiberpaket
3. Downloaden und installieren Sie die neueste SimHub Version: [Download -SimHub, DIY Sim Racing DashundHardware \(simhubdash.com\)](https://simhubdash.com)
4. Starten Sie Simhub, verbinden Sie Ihr SimDash von 3D-Simgear, gehen Sie zu: *Dash Studio* -> *VOCORE* und stellen Sie sicher, dass VOCORE wie gezeigt aktiviert ist:



Viel Spaß mit Ihrem neuen SimDash von 3D-Simgear!



Für Produkt-Support gehen Sie zum 3DSimGear Discord (<https://discord.gg/MH45fWPHjk>) und klicken Sie auf #open-a-ticket, um Ihr Problem zu notieren.

Sie können auch eine E-Mail senden an: support@3dsimgear.de

FAQ

F: Auf meinem Dashboard wird nichts angezeigt.

A: Installieren Sie den Treiber und versuchen Sie es erneut. (<https://3d-simgear.de/downloads/VOCOREScreenSetup.exe>)

F: Mein neues 5"-Dashboard funktioniert nicht und wird in SimHub nicht gefunden.

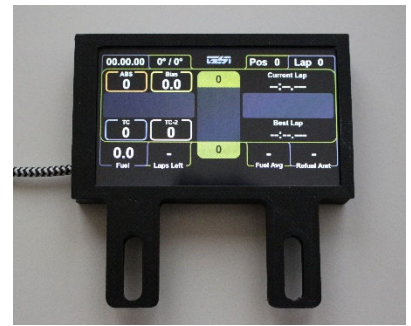
A: Bitte stellen Sie sicher, dass Sie die neueste SimHub-Version verwenden.

F: Gibt es standardmäßige Dashboards?

A: Es gibt mehrere Standard-Dashboards, die mit SimHub geliefert werden, aber Sie können eine Menge von Dashboards von Drittanbietern auf www.racedepartment.com finden.

F: Wie kann ich neue Dashboards installieren?

A: Um ein neues Dashboard zu installieren, ziehen Sie die Datei einfach in ein laufendes SimHub-Fenster. Das Dashboard wird automatisch entpackt und installiert.



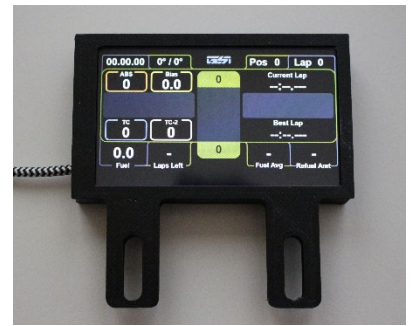
SimDash für Thrustmaster von 3D-Simgear Installationshandbuch

1. Entfernen Sie die 4 Schrauben, die die Frontplatte halten



2. Frontplatte entfernen



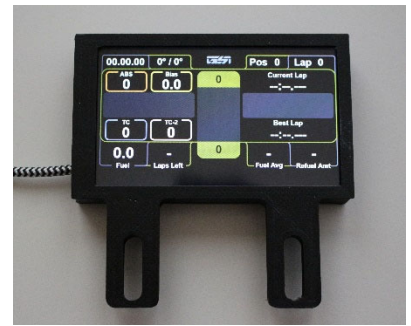


3. Befestigen Sie die Halteplatte für das Armaturenbrett, **verwenden Sie die mitgelieferten Unterlegscheiben!**



4. Montieren Sie das Rad und genießen Sie Ihr Produkt!

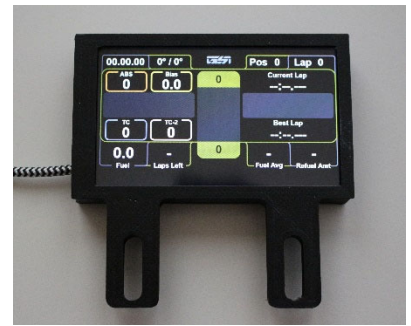




3D-SimGear 4'' and 5'' Dashboard

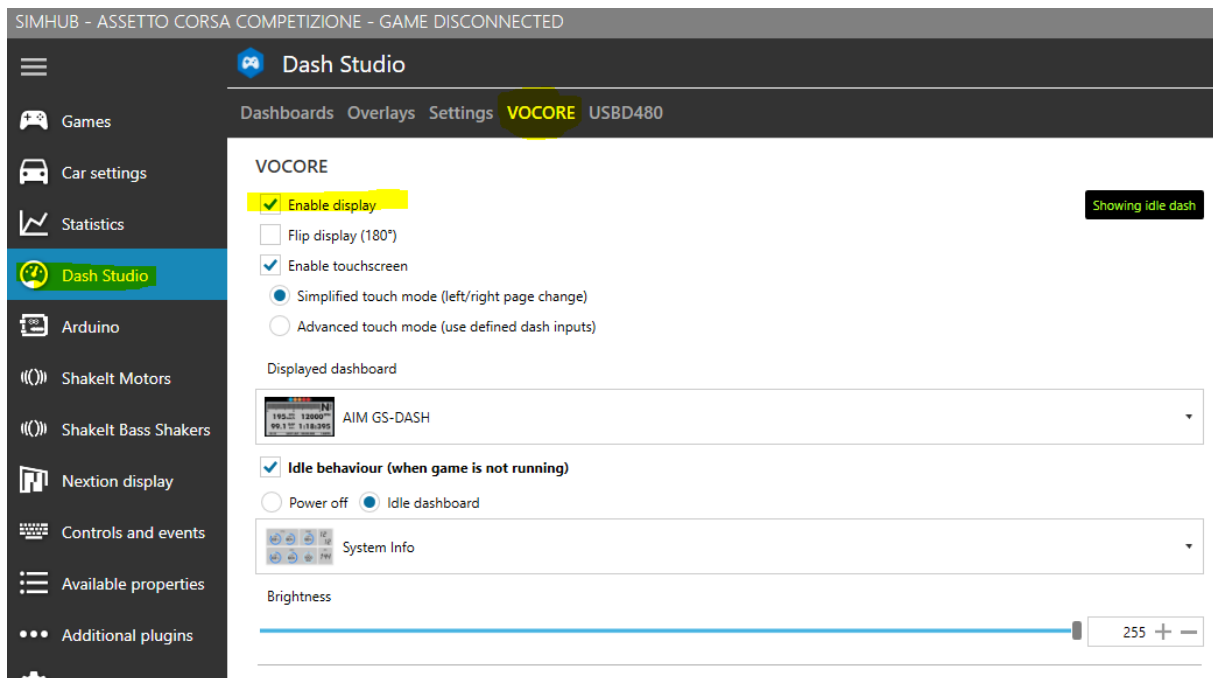
Contents

Quickstart Guide – SimDash by 3D-Simgear (4'' and 5'')	2
FAQ	3
SimDash for Thrustmaster by 3D-Simgear installation manual	4



Quickstart Guide – SimDash by 3D-Simgear (4” and 5”)

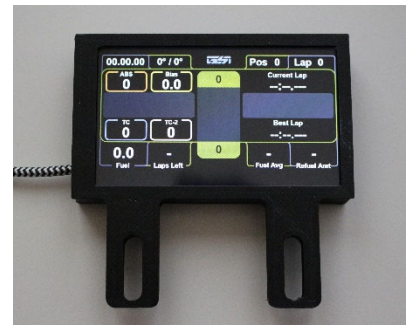
1. Go to: <https://3d-simgear.de/downloads/VOCOREScreenSetup.exe> and Download the Driver for the VOCORE Display
2. Install the driver package
3. Download and install latest SimHub Version: [Download - SimHub, DIY Sim Racing Dash and Hardware \(simhubdash.com\)](#)
4. Start Simhub, Connect your SimDash by 3D-Simgear, go to: *Dash Studio* -> *VOCORE* and make sure that VOCORE is enabled like shown:



Have Fun with your new SimDash by 3D-Simgear!

For product support, go to the 3DSimGear Discord (<https://discord.gg/MH45fWPHjk>) and click #open-a-ticket to write down your issue.

You can also e-mail to: support@3dsimgear.de



FAQ

Q: My Dashboard is not showing anything.

A: Install the Driver and try again. (<https://3d-simgear.de/downloads/VOCOREScreenSetup.exe>)

Q: My new 5" Dashboard is not working or getting found in SimHub.

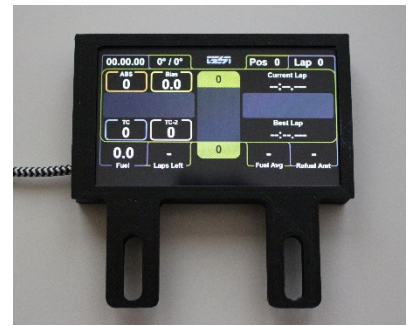
A: Please make sure you are on the latest SimHub Version.

Q: Does it come with default dashboards?

A: There are several default dashboards that come with SimHub, however, you can find a lot of third party dashboards on www.racedepartment.com.

Q: How do I install new dashboards?

A: To install a new dashboard, simply drag and drop the file into a running SimHub window, it will automatically unpack and install the dashboard.



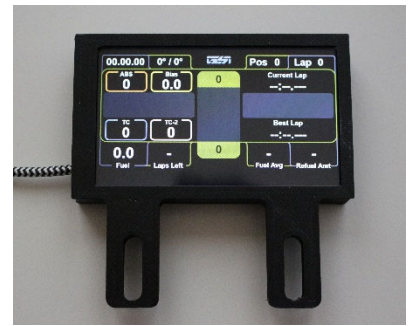
SimDash for Thrustmaster by 3D-Simgear installation manual

1. Remove the 4 screws that hold the frontplate

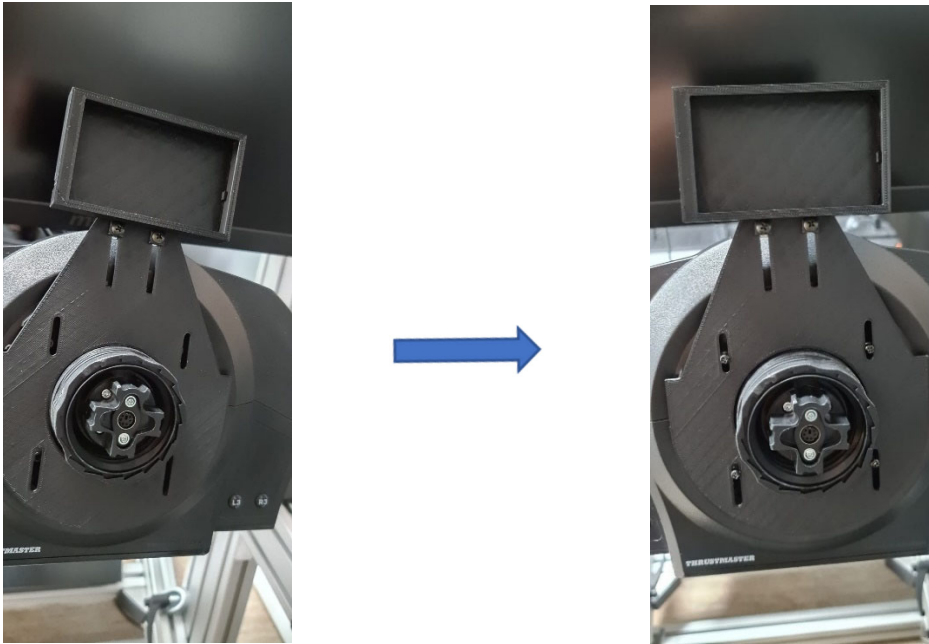


2. Remove Frontplate





3. Attach the holding plate for the dashboard, use included washers!



4. Mount the Wheel and enjoy your product!

