



HOTBIN[®]
composting

HOTBIN Mega (450/700) Handleiding



Hoi,

Straks kun je thuis, duurzaam je keuken en tuinafval verwerken met een HOTBIN. Een echte compostfabriek die jou gaat helpen om afval om te zetten in een nieuwe grondstof: compost!

Zelf zijn we enorm enthousiast over de HOTBIN, omdat het een toegankelijke manier is om duurzaamheid in je dagelijkse leven te verwerken. Daarnaast is het natuurlijk ook tof om een compostbak in je tuin te hebben die 60°C warm is!

Hopelijk helpt deze handleiding je met dit compost avontuur! Vragen? Laat het ons weten.

Groetjes van Emiel
Eigenaar HOTBIN Nederland & België

Handleiding

Inhoud

- Opstarten
- Toevoegen afval
- Hoe werkt de HOTBIN
- Veelgestelde vragen

made in the UK 

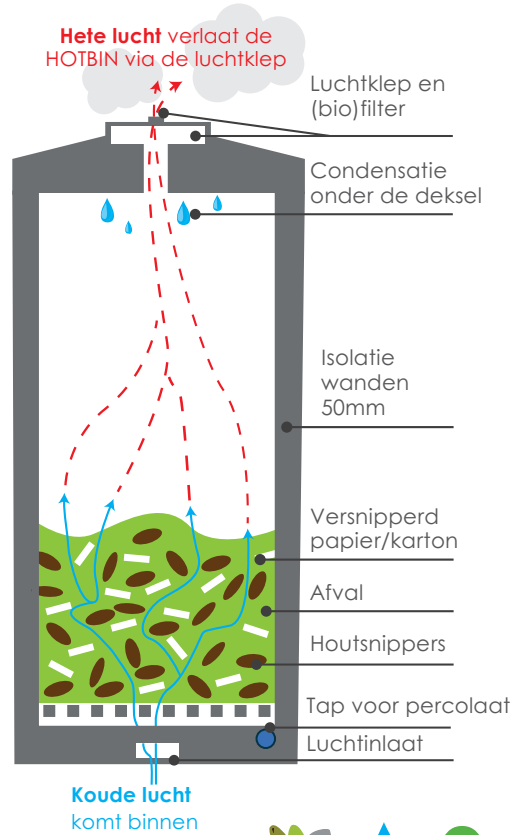
Hoe werkt de HOTBIN?

Bacteriën en schimmels (Micro-organismen) breken Groente-, Fruit- en Tuinafval (GFT) af zodra het aan de HOTBIN wordt toegevoegd, waarbij warmte als bijproduct wordt gegenereerd. Het GFT moet worden gemengd met versnipperd papier (om vocht te reguleren) en grof bruinafval, zoals houtsnippers, (om luchtruimtes te creëren).

HOTBIN is een aerobe compostbak die koude lucht (zuurstof) via de luchtinlaat aan de onderkant aantrekt. Deze zuurstof komt terecht in de luchtruimtes, gecreëerd door grof bruinafval.

De lucht voedt de micro-organismen met zuurstof, die het proces van warm composteren op gang helpen. De warmte die wordt geproduceerd door de micro-organismen zet het vocht van het GFT om in waterdamp. De HOTBIN functioneert als een geïsoleerde schoorsteen met drie lagen: een bovenste hete actieve laag, een rijpende warme middelste laag en een keele basis.

HOTBIN profiteert van het natuurlijke proces van micro-organismen en maakt hiermee warm composteren gemakkelijk en toegankelijk!



Koude lucht komt binnen
Blijve micro-organismen hebben nodig:



Eten



Vocht



Zuurstof

Gezondheid en veiligheid

Composteren is een natuurlijk proces dat micro-organismen bevat. Mensen composteren al duizenden jaren, dus super goed dat je hiermee aan de slag gaat. We raden het volgende aan:

- Draag altijd handschoenen, bedek snijwonden en was uw handen na gebruik van de HOTBIN.
- Laat handschoenen of accessoires van de HOTBIN niet in de buurt komen van voedsel, of de bereiding hiervan.

- Neem passende voorzorgsmaatregelen als u last heeft van astma of gerelateerde ademhalingsaandoeningen, bijvoorbeeld het dragen van een stofmasker.
- Wees voorzichtig bij het hanteren van de hervulbare waterkan met warm water en het snijden/versnipperen van afval.
- Controleer of de temperatuur 40°C is met een interne thermometer, voordat u gekookt voedselafval en dierenafval toevoegt.

Lees alstublieft de hele handleiding!

HOTBIN MEGA onderdelen

Anatomie van de HOTBIN

Houd **de Deksel** dicht en de randen schoon. Forceer de deksel niet te ver naar achter

Thermometer, luchtklep en een **biofilter** om stank te voorkomen. Allen zitten bovenop de deksel



Spanband(en) geven stevigheid tegen de druk van het samengeperste compost

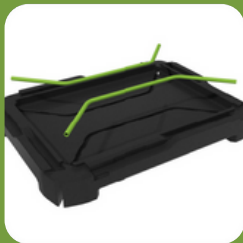
Handgrepen helpen bij het verplaatsen van de HOTBIN Mega

Materiaal van de HOTBIN
Expanded polypropylene (EPP). Dit is volledig recyclebaar.

Luchtpijpen brengen zuurstof in de luchtruimtes in de HOTBIN gecreeërd door de houtsnippers.

HOTBIN installeren

Plaats de HOTBIN op een harde vlakke ondergrond. Zon/schaduw maakt niet uit.



1) Duw de luchtpijpen op hun plaats en zorg dat ze mooi aansluiten in de hoeken.



2) Zet de muren tegen elkaar, duw ze in elkaar en gebruik de spanband in het midden



3) zet één korte zijde op zijn plaats, vervolgens de andere korte zijde, zodat alles goed past

HOTBIN Mega 700L model? Herhaal stap 2 en 3

Let op: Gebruik handschoenen!!



4) Plaats de deksel, zodat deze goede is uitgelijnd. Zie het voorbeeld met de goede uitlijning hierboven.



5) plaats de biofilter (b) in de holling van de deksel. Plaats vervolgens het paneel (c) en duw de thermometer (d) en luchtklep (e) in de deksel



6) De HOTBIN Mega is klaar voor gebruik! Open de luchtklep in een hoek van maximaal 45 graden. Dit zorgt voor goede luchtcirculatie.

HOTBIN opstarten

Maak de basislaag

De basislaag is de hoeveelheid afval die nodig is om het proces van warm composteren te starten. Bij de HOTBIN Mega moet dit een laag zijn van zo'n 30cm. Dit kan in één keer of beetje bij beetje worden toegevoegd, afhankelijk van hoeveel afval je beschikbaar hebt.

1. Voeg een kleine laag takjes toe in de lege HOTBIN.
2. Voeg makkelijke afbreekbaar afval, versnipperd papier/karton en houtsnippers (**niet** de hele zak) toe.
3. Blijf afval toevoegen tot de basislaag is gevuld. Hierna duurt het maximaal 1 week voordat de temperatuur gaat stijgen.



Basislaag
hoogte
(+/- 30cm)

NB: De hoeveelheid afval in de HOTBIN moet altijd meer zijn dan de basislaag (+/- 30cm), om de temperatuur hoog te houden.

Afval toevoegen HOTBIN

LET OP: Voeg je afval toe dat warm composteren vereist? (40-60°C)?

Als je afval toevoegt dat warm composteren vereist (zie de lijst met 170 verschillende materialen in de HOTBIN), controleer dan altijd goed de temperatuur van de HOTBIN. Bij bijvoorbeeld gekookt voedsel, zieke planten of onkruidzaden is het niet aan te raden om toe te voegen, wanneer je HOTBIN onder de 40°C is.



ELKE KEER als je afval toevoegt aan de HOTBIN

Mix je klein gesneden afval altijd met versnipperd papier/karton (reguleert vochtigheid) en houtsnippers (creëert luchtruimtes essentieel voor warm composteren)

Gebruik de onderstaande richtlijnen voor de hoeveelheid versnipperd papier/karton en houtsnipper die je moet toevoegen in de HOTBIN.



Hoeveel afval minimaal toevoegen HOTBIN?

Minimaal: 20kg / 40l per week

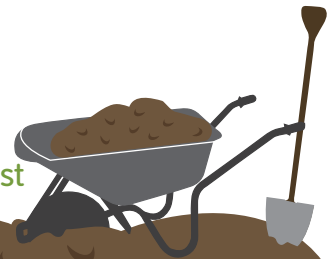
Maximaal: De minimale hoeveelheid om de dag

NB: 20kg GFT = 40 liter (GFT liter = GFT kg x 2)

Voeg 2-3 keer per week afval toe aan de HOTBIN. Mix versnipperd papier/karton en houtsnippers met de composthark. Mix **niet** AL het materiaal. Hiermee verlies je warmte.

Compost oogsten

mulch compost **30 days** 90 rijpe compost



Oogst compost

1. Verwijder de spanband(en) en gebruik vervolgens één vingergrip aan de zijkant van het oogstluik om deze te openen. Geef hierbij wat kracht!
2. Gebruik de composthark om voorzichtig het compost te oogsten
3. De HOTBIN Mega heeft geen percolaat.



Laat compost niet langer dan **6 maanden** in de HOTBIN. Anders wordt het té compact en luchtdicht.

Tip: Voorkom dat de compost naar beneden valt bij het oogsten, door eerst het midden te verwijderen en daarna pas de zijkanten. P

Toevoegen houtsnippers en versnipperd papier

Houtsnippers

Creëert luchtruimtes



Wat is het?

Half gecomposteerde houtsnippers. Dit creëert luchtruimtes waar zuurstof zich verzamelt. Dit is essentieel voor de micro-organismen nodig bij warm composteren

Droog, hard en houtig snoeiafval uit de tuin heeft hetzelfde effect, als je geen houtsnippers hebt.

Versnipperd papier

Reguleert vochtigheid



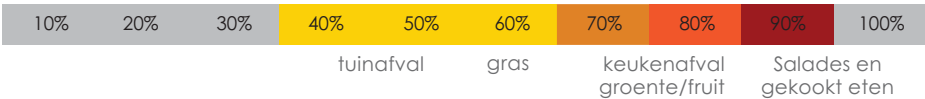
Wat is het?

Versnipperd papier/karton helpt in het reguleren van de vochtigheid. Wanneer afval te vochtig is, kan dit 'plakkerig' worden, waardoor er geen zuurstof bij kan.

Je kan hiervoor ook kranten gebruiken, maar dit is moeilijker af te breken. Verwacht daarom nog stukken krant in je compost, wanneer je dit gaat oogsten.

Hoeveel vocht zit er in afval?

Waarom het belangrijk is om versnipperd papier/karton toe te voegen.



Hoe wordt warmte gecreëerd?

Snelheid van afbreken

Micro-organismen verwerken verschillende soorten afval op verschillende snelheden. Materialen die sneller verwerkt worden geven ook sneller warmte af en andersom

Welke mix van afval is het beste?

HOTBIN werkt het best als er een mix is van verschillende type materialen, zodat er constant warmte gecreëerd kan worden. Net als bij ons mensen is een mix van snel- en langzaam verwerkte voedsel het beste.

Tabel: Snelheid van afbreken materialen

	CHECK	Check ALTIJD de interne temperatuur!
Snel Fruit- en groenteschillen, brandnetels, smeerwortel, gras en kippenmestkorrels	ALLEEN BIJ 40-60°C	Gekookt voedselafval, vlees en vis (inclusief huiden), alle restjes inclusief huisdiervoer
Gemiddeld Stro/hooi (kleine hoeveelheden), thee zakjes, koffiedik, noten, citrusschillen, papier en karton		ziek plantmateriaal, biologisch afbreekbaar kattenbakvulling*
Langzaam Eierschalen, zaagsel/houtkrullen (kleine hoeveelheden), takjes, bladeren (versnipperd) en kranten		huisdierbedding, kleine botten en onkruiden* (sommige vereisen 60°C)

*Check onze lijst van 170 materialen die de HOTBIN kan verwerken

Snij het afval klein

Snij, knip of scheur afval klein in stukjes van <4cm! Hoe kleiner het afval gesneden is, hoe meer oppervlakte het afval heeft, die micro-organismen kunnen bereiken om het afval af te breken.



Top tips

1. Altijd schoon

Houd de HOTBIN ten allen tijde schoon. Zorg ervoor dat er geen materiaal rond de deksel en oogstluik blijft liggen. Verwijder losse stukjes zodat de deksel van de HOTBIN volledig kan sluiten. Dit helpt in het voorkomen van stank en het aantrekken van ongedierte.

2. Zorg voor accessoires

Houd je houtsnippers zo droog mogelijk en wees voorzichtig met de accessoires.

3. Toevoegen afval HOTBIN

Snij het afval altijd klein om het proces te versnellen. Voeg afval een aantal keer per week toe in plaats van dagelijks. Hiermee houdt je meer warmte vast.

4. Wees zorgvuldig met je HOTBIN

Zorg ervoor dat je de HOTBIN niet beschadigt bij het oogsten van je compost of het toevoegen van nieuwe GFT. Voorkom schade bij het gebruik van een scherp, hark of andere tuingereedschap rond de HOTBIN. Duw de deksel niet te ver naar achteren.

5. Deksel HOTBIN

Verwijder nooit de thermometer, luchtklep en (bio)filter bovenop de deksel

6. Houd de warmte in de HOTBIN

Houd het oogstluik en deksel gesloten. Bepaal de spanbanden rond de oogstluik. Eventuele openingen van de HOTBIN kunnen leiden tot ongewenst warmteverlies of stank.

Advies voor traditionele composteersers

1. Maak geen lagen

Zorg ervoor dat je nieuw afval door elkaar mixt met versnipperde papier/karton en houtsnippers (niet al het materiaal). Maak dus geen lagen.

2. Snij of scheur papier/karton

Het alleen 'verfrommelen' van papier/karton blokkeert luchtcirculatie. Kies daarom voor snijden of scheuren.

3. Compostversnellers niet nodig

Zolang de micro-organismen genoeg voedsel krijgen, zal de HOTBIN warmte blijven produceren. De HOTBIN heeft ook geen externe warmtebron nodig

4. Voeg geen extra water toe

Het toevoegen van extra water kan voor problemen zorgen. Het is belangrijker om het vocht te reguleren d.m.v. papier/karton. Dus je hoeft de HOTBIN geen extra water te geven.

De HOTBIN is niet rattenbestendig

Er zijn weinig materialen rattenbestendig. Ratten kunnen en zullen door bijna alles heen knagen, van plastic tot beton. Volg ons bovenstaande zorgadvies om het risico op aantrekken van knaagdieren naar de HOTBIN te minimaliseren.

Zorg ervoor dat de HOTBIN zich bevindt in een gebied waar recent geen rattenproblemen zijn geweest en op een stevige ondergrond om te voorkomen dat de onderkant een nestplaats wordt.



Veelgestelde vragen

Help, de bak stinkt!

Een koolgeur in de bovenste laag afval is normaal. Een rottende geur kan echter veroorzaakt worden door een HOTBIN zonder zuurstof. Dit kan invloed hebben op de effectiviteit van de bovenste laag of de hele bak. Meng twee handen met houtsnippers en versnipperd papier in de bovenste laag en wacht 2-3 dagen. Geen verbetering? Waarschijnlijk is de hele HOTBIN zuurstofarm (anaëroob) geworden. Zoek verder advies online of neem contact met ons op.

Hoe gebruik ik de 1e compost?

Gedeeltes van deze eerste oogst waren onderdeel van de basislaag en zullen niet 100% gecomposteerd zijn. Gebruik dit als mulch of breng het geleidelijk terug in de HOTBIN.

Er zitten wormen in de HOTBIN?

Dit is geen probleem. Wormen kunnen overleven in de koelere onderste laag en helpen hier met het composteerproces. Wellicht zie je ze wegkruipen uit de warme bovenlaag

Kan ik gras composteren?

Ja. Gras is erg nat/makkelijk te verteren afval en zal snel ineenstorten tot een slijmerige bende. Voeg altijd dezelfde hoeveelheid papier toe en beperk tot één (HOTBIN Mini), twee (HOTBIN) of vier (HOTBIN Mega) grasmaaier-bakken per week gemengd met andere soorten materiaal.

Mijn HOTBIN is +100°C

Controleer of de meting in °C en niet in °F is. Het is zeer onwaarschijnlijk dat de HOTBIN zal verbranden, omdat het te vochtig is. Bacteriën beginnen af te sterven bij 72°C, dus de temperatuur is in zekere mate zelfregulerend.

Ik krijg de HOTBIN niet warm

Controleer of de luchtklep 2mm open staat, of het afval klein gemaakt is en de verhoudingen van houtsnippers en versnipperd papier/karton. Inhoud moet licht gemixt zijn en niet gelaagd. Neem de interne temperatuur voor nauwkeurigheid alleen in de bovenste 5-10 cm van het afval.

Kan ik oud compost toevoegen?

Een handvol is nuttig om de HOTBIN te starten. Meer toevoegen biedt geen voordeel aangezien het al gecomposteerd is en de voedingswaarde uitgeput is, dus er is niets voor de micro-organismen om te consumeren en warmte te produceren.

Meer hulp nodig? Neem contact op!



Mail ons. Hierbij heb je de snelste reactie!



Schrijf je in voor de nieuwsbrief



Stuur ons een bericht op de mail



Check onze video's!

De HOTBIN heeft een garantie van 3 jaar van de fabrikant. Dit geldt niet voor schade veroorzaakt door wilde dieren en onjuist gebruik.



HOTBIN Composting

email: vragen@hotbincomposting.nl | web: hotbincomposting.nl