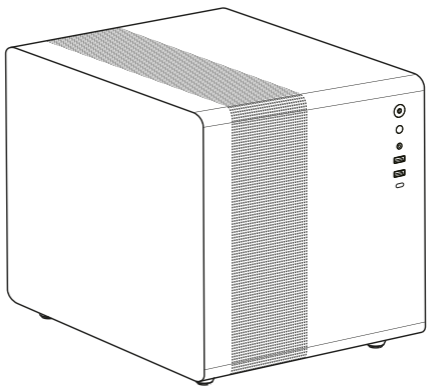


BALAMRUSH

LEGEND SERIES

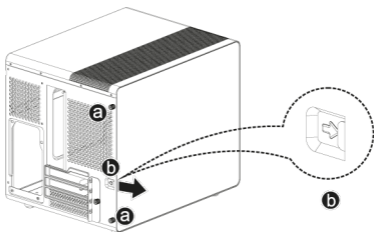


TANK MINI G1930

Gabinete Gamer Mini ITX
Mini ITX Gaming Case

1) Desmonte los paneles laterales

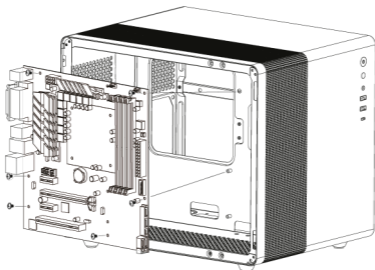
- Retire los tornillos de las posiciones "a"
- Empuje hacia fuera el panel lateral de vidrio templado con el dedo en la posición "b" con dirección a la flecha de la imagen.



Precaución: Sujete el panel lateral de vidrio con la otra mano para evitar que se pueda caer.

2) Instalación de M/B

Coloque la M/B en el gabinete alineado a los orificios, después fije la M/B con tornillos como se muestra en la imagen.

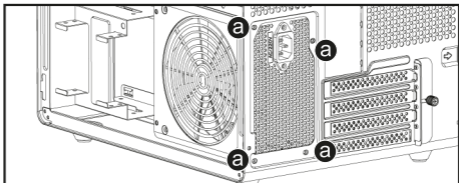


NOTA 1: El gabinete soporta M/B ITX y micro ATX.

NOTA 2: Antes de instalar consulte el manual de usuario de su M/B para verificar las características.

3) Instalación de PSU

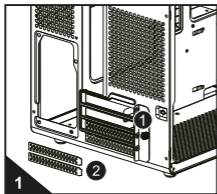
Coloque la fuente de alimentación en la posición indicada en la imagen y apriete los 4 tornillos de la posición "a".



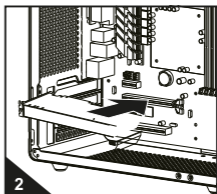
4) Instalación de Tarjeta de Video

1) Retire los tornillos de la barra de fijación colocados ranuras PCI, retire la barra de sujeción y por ultimo retire las tapas de las ranuras PCI.

2) Inserte la tarjeta de video en la ranura PCI de la M/B siguiendo la dirección de la imagen.



Retire los tornillos de la barra de fijación colocados ranuras PCI, quite la barra de sujeción y por ultimo remueva las tapas de las ranuras PCI.

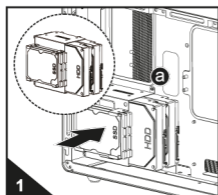


Inserte la tarjeta de video en el slot de la tarjeta madre en dirección de la flecha de la imagen.

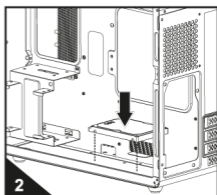
5) Instalación HDD / SSD (soporte: HDD * 2 + SSD * 3)

1) Coloque el HDD de 3.5" y el SSD de 2.5" en el soporte HDD/SSD tal y como se muestra en la imagen 1 y, a continuación, fije el soporte HDD/SSD con los tornillos en las posiciones "a".

2) Se puede instalar 2 unidades SSD de 2.5" en la parte inferior, coloque la unidad SSD de 2.5" como se muestra en la imagen 2, alinee con los orificios para atornillar y fije la unidad SSD.



El soporte HDD/SSD se puede instalar con HDDx2 + SSDx2.



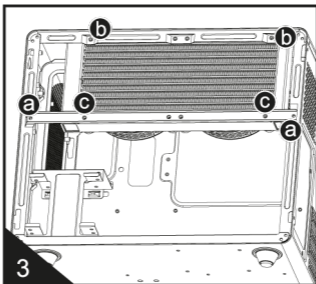
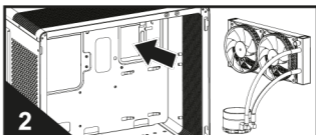
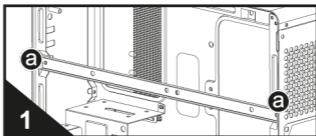
El SSDx1 puede instalarse en la parte inferior.

6) Instalación de Enfriamiento líquido

1) Retire los tornillos de la ubicación "a" en la imagen del soporte del radiador; remueva el soporte del radiador.

2) Inserte el radiador por el orificio de la izquierda como se muestra en la imagen 2 y colóquelo en la parte posterior del soporte de la M/B.

3) Alinee los orificios de la posición "c" del soporte con los orificios de del radiador y fije el otro lado con tornillos.



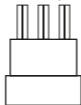
7) Instalación de controlador ARGB

1) Tome el adaptador de poder (MOLEX) de 4 pines y conéctelo a la fuente de poder, después conecte el adaptador a la tarjeta madre y en caso de sea necesario el cable cuenta con un conector para ventiladores extra.

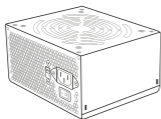
Adaptador para Tarjeta madre



Adaptador para Fuente de poder

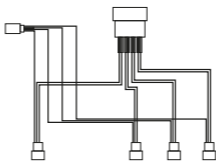


Adaptador para ventiladores



Adaptador para Fuente de poder

Adaptador para Tarjeta madre



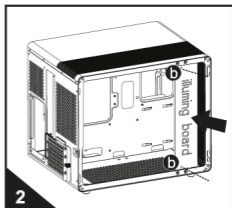
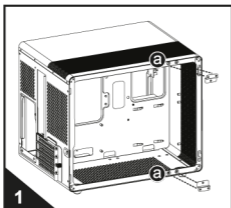
Adaptador para ventiladores



8) Instalación de paneles de iluminación

1) Instale las piezas metálicas de fijación de la placa de iluminación en las posiciones "a" tal como se muestra en la imagen 1. Una pieza hacia arriba y otra hacia abajo, fijadas con tornillos.

2) Instale el panel de iluminación en las piezas de fijación metálicas como se muestra en la ilustración 2 y fije con los tornillos en las posiciones "b".



Nota: El controlador es opcional si el gabinete no incluye controlador ignore este paso.

9) Instalación de equipo de enfriamiento

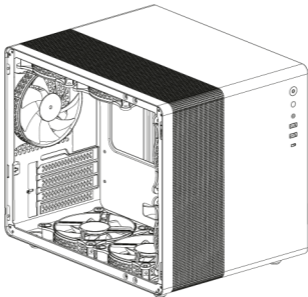
Frente: Ventilador 2* 12 cm

Superior: Ventilador 2* 12 cm

Trasero: Ventilador 1* 12 cm o enfriamiento líquido 1* 120 mm

Inferior: Ventilador 2* 12 cm

M/B trasero: Enfriamiento líquido 1 x 240 mm



PRECAUCIONES

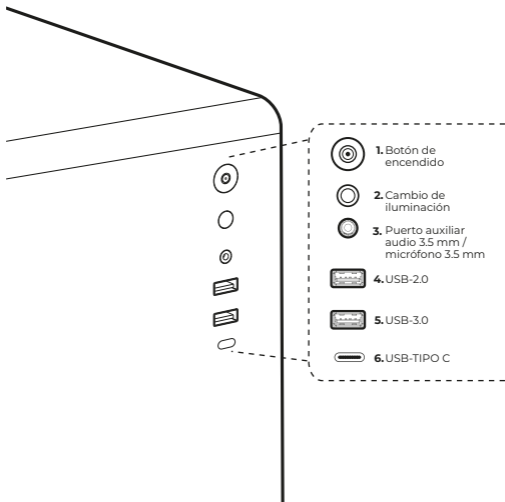
-Tener el debido cuidado y las herramientas de protección necesarias al momento del ensamble de tu nueva PC.

-Desmonte y manipule con precaución los paneles de cristal templado que están ubicados en la parte lateral y frontal del gabinete.

NOTA: Todas las imágenes contenidas en este manual son sólo de referencia.

La información provista en especificaciones y diseño puede sufrir cambios sin previo aviso.

Panel E/S



Atención a cliente:
33 3563 0505

si tienes una duda o comentario de nuestro producto visita:

www.balamrush.com

 BalamRush |  BalamRush_mx

