

biOrb®
HALO

15L



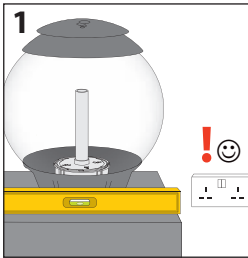
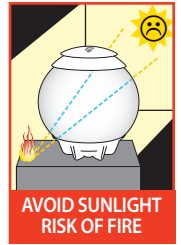
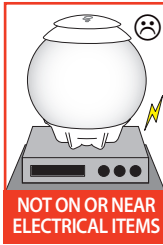
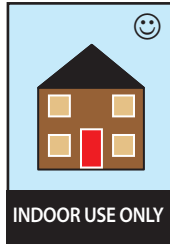
ENGLISH
FRANÇAIS
DEUTSCH
NEDERLANDS


MCR
LIGHTING

Setting up your aquarium

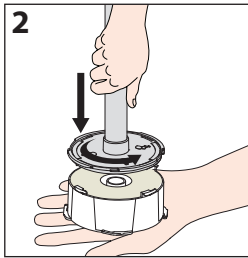
This guide will help you understand how your aquarium works and how to create a healthy environment for your fish. Please read these instructions carefully before filling your aquarium with water.

! Aquariums are not toys, adult supervision is recommended. Removing serial number label and/or dismantling your aquarium will invalidate your warranty.

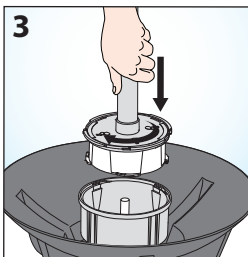


Carefully remove all the contents from the box and check. Choose a suitable location for your aquarium and noting all the advice above, place your aquarium on a strong and level surface.

! Remember the aquarium needs a power source within reach and weighs 15kg when full.



Remove the protective cellophane wrapper from filter cartridge and rinse under running water. Remove the Bubble Tube from the inside of the aquarium. Offer up the filter cartridge to bubble tube and twist the bubble tube in the direction of arrow ensuring all cartridge tabs are fully locked.



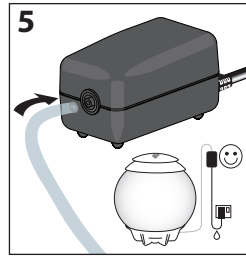
Ensuring no objects are in the way, insert bubble tube and filter cartridge assembled in step 2 into the aquarium and lock into place by giving the bubble tube a quarter turn.

When positioned correctly, the bubble tube and filter will remain in place.



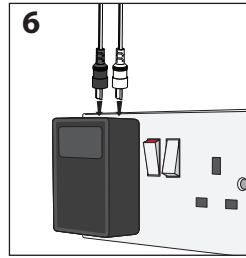
Wash the ceramic media supplied **thoroughly** before placing around the filter body, ensuring none remains on top of the filter housing.

! Use only ceramic media supplied, do not use aquarium gravel or sand. Discard any pieces smaller than a pea.



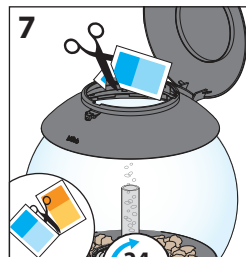
Connect the airline to the pump as shown and place in a suitable position.

! Positioning the pump higher than the aquarium water level will prevent water leakage or damage to the pump should the one way valve fail.



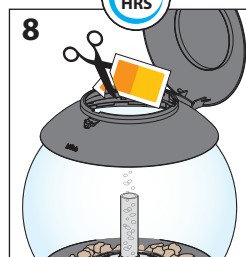
Plug the pump and light unit into the separate sockets on the transformer supplied, then plug the transformer into the power source and turn on.

! The pump should be on 24hrs a day.



Fill the aquarium with tap water to approximately 2"/5cm from the top and add the Water Conditioner.

! Do not overfill the aquarium if you intend to add decorative items such as pebbles as they will displace the water.

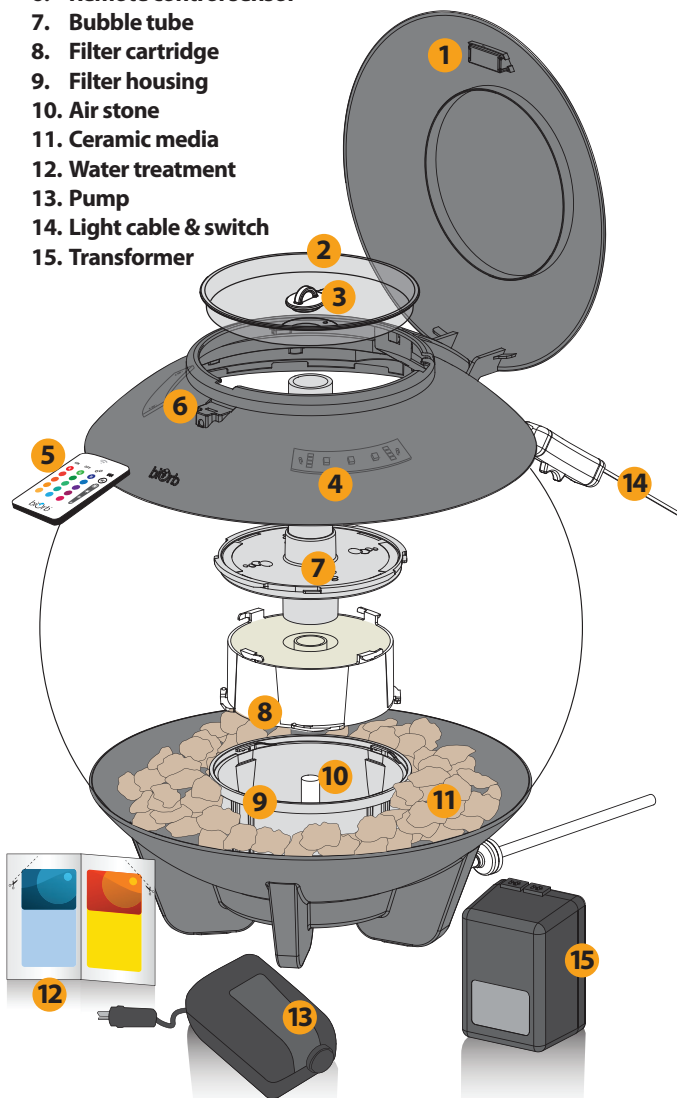


Leave the aquarium running for at least 24hrs before adding the Biological Booster and then you will be ready to add your first fish.

! When opening the lid to feed the fish, water droplets may have formed inside the lid. Wipe these away to prevent water running down the back of the aquarium.

Your biOrb

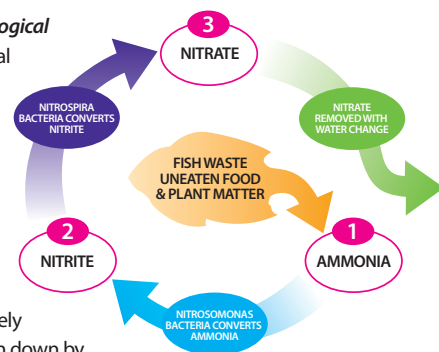
1. Hinged lid with magnetic catch
2. Evaporation tray
3. Feeding hole (with plug)
4. MCR LED lights (under the cover)
5. Remote control handset
6. Remote control sensor
7. Bubble tube
8. Filter cartridge
9. Filter housing
10. Air stone
11. Ceramic media
12. Water treatment
13. Pump
14. Light cable & switch
15. Transformer



The aquarium life cycle

The cycle starts as soon as you add *Biological Booster* to your aquarium. The beneficial bacteria in *Biological Booster* will start to colonise the **biOrb Ceramic Media** (Supplied). These beneficial bacteria form a vital part of the biological filtration by breaking down poisonous waste created by the fish.

Stage **1** the waste produced by your fish and uneaten food will start to rot producing Ammonia. This is extremely toxic to fish but will be gradually broken down by beneficial bacteria in the Ceramic Media, so it's important that only one fish is added to the aquarium at a time and never add any more than the recommended number of food pellets. Following this rise in Ammonia the Nitrite level will also start increasing **2** until the *Nitrospira* bacteria have time to reproduce in sufficient quantities to remove the Nitrite. The final stage of the cycle **3** will see a Nitrate spike; this is the least harmful to the fish and will reduce to very low levels over time. Weekly use of the **biOrb Water Optimiser** and changing the filter cartridge every 6 weeks will keep Nitrate to a safe level.



Adding and feeding fish

After 24 hours you can add the first fish to your aquarium. The chart will help you. Fish transferred from an existing aquarium must be introduced in the same way as new fish. For every 1"/2.5cm fish added it will take at least 28 days for the aquarium to cycle and the filtration to catch up. Add at a rate of one small fish every 28 days until maximum stock level is reached. **Too many fish too soon will create high ammonia levels poisoning the fish** (see Aquarium Life Cycle above).

It is recommended that you start with a hardy species, consult your local aquarium store for suggestions. Non-hardy fish such as Neon-Tetra or Blackmoors are not recommended for the first month.

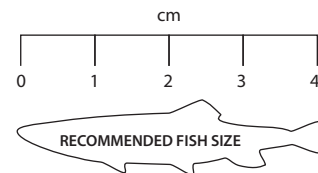
Take care not to overfeed your fish and remove any leftovers after 2 mins. Different fish have different nutritional requirements so use an appropriate food.

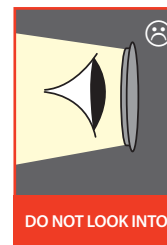
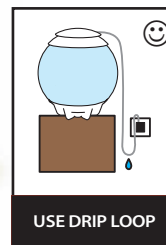
Small goldfish 2-3 pellets, ideally every other day

Small tropical fish 4 micro pellets, ideally every other day

! When opening the lid to feed the fish, water droplets may have formed inside the lid. Wipe these away to prevent water running down the back of the aquarium.

FISH SPECIES	MONTH 1	MAX
GOLDFISH 1" / 2.5CM	1	1
MINNOWS / SML TROP.	2	6





Multi-Coloured Remote Lighting

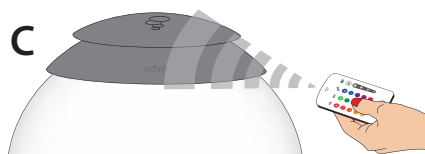
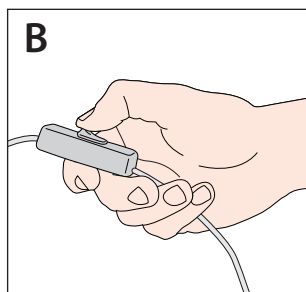
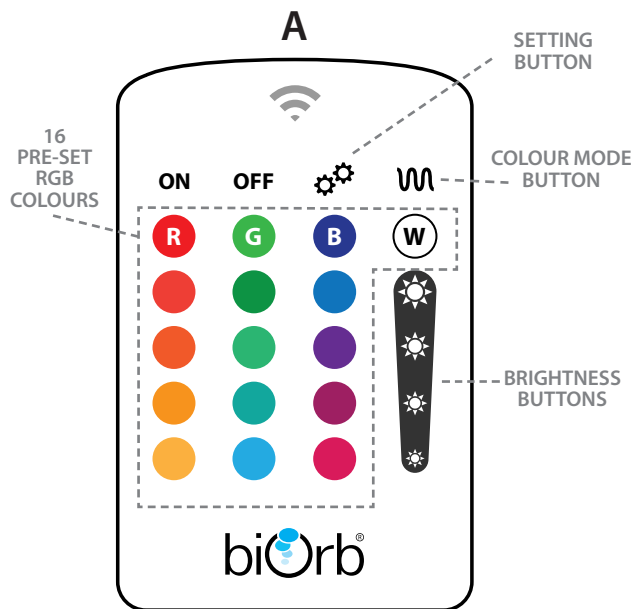
The 15L biOrb Halo has 6 Multicoloured LED's fitted into the top of the aquarium controlled by a remote handset (A). If the lights are not coming on when you press the **ON** button check the inline power switch (B) is in the **ON** position and you have the remote control pointed directly at the front of the aquarium with no obstructions (C).

Selecting a mode

The lights switch on in **WHITE** mode. There are 16 further colour modes which can be selected using the remote control. If you want to set your own special colour, you can press the **COLOUR MODE BUTTON**  which will scroll the lights through all colours until you stop it by pressing the **SETTING BUTTON** .

Dimming the lights

All colours start at 100% intensity. If you find the lights too bright you can dim them down in 20% reductions (from 80% to 20%) using the **BRIGHTNESS BUTTONS** on the right of the remote. If you want to return to full intensity press any other button to reset.



Troubleshooting

Q. When I press the on button there are no lights on the aquarium?

A. Check the inline power button is in the ON position. If the lights still don't respond, make sure the remote is pointing directly at the front of the aquarium. Finally, check the battery in the remote.

Q. I have to stand very close to the aquarium for the remote to work?

A. The battery of the handset probably needs replacing with new CR2025 as soon as possible.

Q. Is the remote handset waterproof?

A. No, the handset must not be submerged in water and if it fails to work after contact with water you will need to purchase a replacement.

Q. When I open the lid there is water dripping down the outside of the tank.

A. Ensure you have the evaporation tray correctly installed and the feed hole plug in place. With a soft cloth, gently wipe away any remaining water.

Q. I don't like the colour I've selected, how can I change it or return to white light?

A. If you are not happy with your colour choice you can press the **(W)** button or the **OFF** then the **ON** button to return to 100% white light.

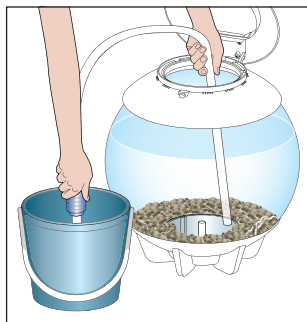
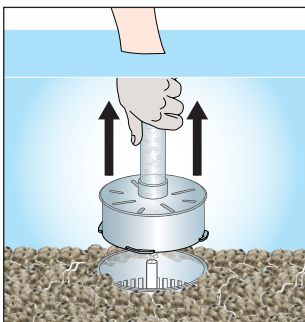
Caring for your aquarium

General maintenance

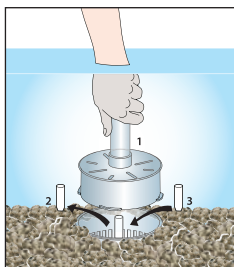
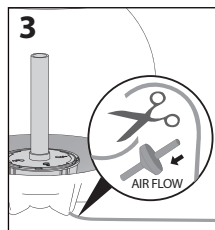
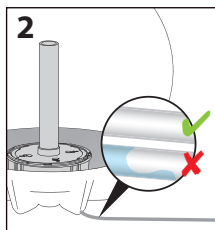
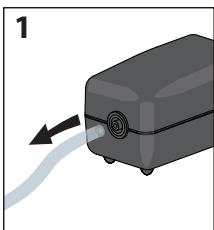
AQUARIUM	TASK	FREQUENCY
HALO 15 (15L/4GAL)	Add Water Optimiser Replace Filter/water change Check/replace Airstone Check Air Pump	Weekly 6 weeks 6 months 12 months

Every week to reduce the risk of pollution and cloudiness we recommend the use of the **biOrb Water Optimiser**. Follow the instructions on the bottle.

Every 4 to 6 weeks replacement of the dirty filter cartridge and a 30% water change is essential to reduce nitrate and phosphate pollution in the water. The **biOrb Service Kit** contains a new filter cartridge, water chemicals, cleaning pad and instructions. A **biOrb Cleaner Pump** (not supplied) is a convenient way to remove debris and siphon out the water. After setting up the aquarium never use tap water to clean the ceramic media, this will kill the bacteria and eliminate the biological filtration.



Checking the One Way Valve is working correctly. Disconnect the airline from the air pump (1) lower the airline to below the aquarium water line (2). If water leaks into the airline, fit a new **biOrb One Way Valve** by cutting the air line and inserting the valve into the ends of the airline (3) observing the correct orientation to ensure air flow.

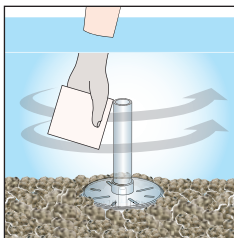


Every 6 months the **biOrb Air Stone** in the base of the aquarium will eventually become blocked by calcification restricting the flow of bubbles into the aquarium. The Air Stone should be replaced as shown.

After 12 months the **biOrb Air Pump** could become noisy and the flow of bubbles reduced even after changing the Air Stone. Replace the Air Pump

immediately to avoid water quality problems.

Green Water in aquariums is caused by algae growth. Some algae is natural, but if the water quickly turns green it may be caused by over feeding, too much light, too many fish or high levels of nitrate and phosphate in the tap water. First reduce feeding and seek advice from our website at www.biorb.com. A **biOrb No Algae Kit** can be purchased but if the problem persists it may be necessary to move the aquarium away from too much natural light.



Cleaning the aquarium requires care to prevent scratching. Never use household detergents, polishes or scouring pads to clean the aquarium. Always use a **biOrb Cleaning Pad**. The outside of the aquarium can be wiped with a soft cloth or purchase the **biOrb Acrylic Polish or Scratch Remover & Polish kit**.

Accessories for your biOrb

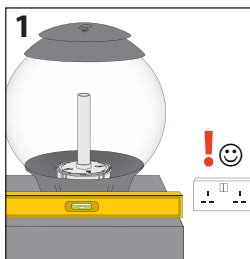
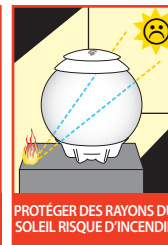
There are many accessories available at www.biorb.com



Installation de votre aquarium

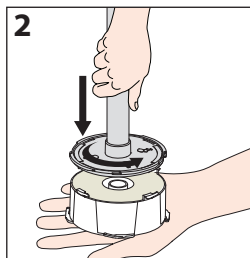
Ce guide va vous aider à comprendre comment votre aquarium fonctionne et comment créer un environnement sain pour vos poissons. Veuillez lire attentivement les instructions suivantes avant de remplir votre aquarium d'eau.

! Les aquariums ne sont pas des jouets. Une surveillance par un adulte est recommandée. Le retrait de l'étiquette du numéro de série et/ou le désassemblage de l'aquarium rendra votre garantie nulle.

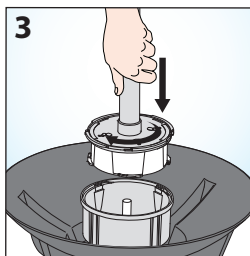


Retirez soigneusement tout le contenu de la boîte et vérifiez-le. Choisissez un emplacement convenable pour votre aquarium et placez-le sur une surface solide et horizontale, en prenant compte des conseils fournis ci-dessus.

! Souvenez-vous, l'aquarium doit se trouver à proximité d'une source électrique.



Retirez le tube à bulles de l'aquarium et la cartouche de filtration de l'emballage. Retirez le film en acrylique qui recouvre la cartouche de filtration et rincez-la sous un jet d'eau. Insérez le tube à bulles dans la cartouche de filtration et faites-le tourner dans le sens de la flèche, en veillant à ce que toutes les languettes de la cartouche s'enclenchent parfaitement.



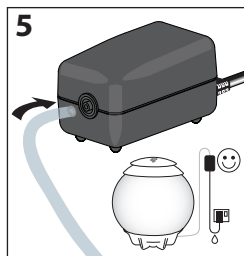
En vous assurant qu'aucun objet ne se trouve dans l'aquarium, insérez l'assemblage tube-cartouche et verrouillez-le en faisant tourner le tube à bulles d'un quart de tour dans le sens de la flèche.

Lorsqu'il est correctement installé, l'assemblage tube-cartouche reste en place.



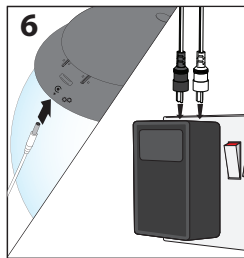
Lavez soigneusement les gravier céramique fournis avant de les placer autour du filtre, en veillant à ne pas recouvrir son enveloppe.

! Utilisez uniquement les gravier céramique fournis. N'utilisez pas de gravier d'aquarium. Jetez tous les cailloux dont la taille est inférieure à celle d'un petit pois.



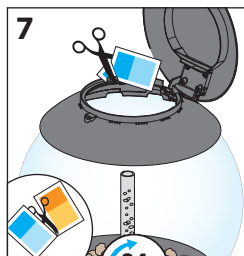
Branchez le tuyau d'air sur la pompe, comme indiqué, et placez celle-ci à un emplacement convenable.

! Un emplacement plus élevé que le niveau d'eau de l'aquarium permettra d'éviter des fuites ou un endommagement de la pompe en cas de panne du clapet anti-retour.



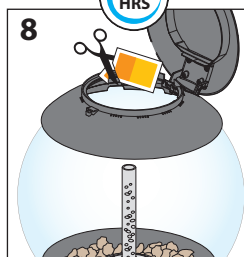
Branchez la pompe et l'unité d'éclairage (le cas échéant) sur les deux prises du transformateur fourni, puis connectez le transformateur à la source électrique et allumez-le.

! La pompe doit fonctionner 24 heures/24.



Remplissez l'aquarium d'eau du robinet jusqu'à environ 5 cm au-dessus du tube à bulles et ajoutez le produit Water Conditioner.

! Ne pas trop remplir l'aquarium si vous avez l'intention d'ajouter des éléments décoratifs tels que des galets car ils déplacent l'eau.



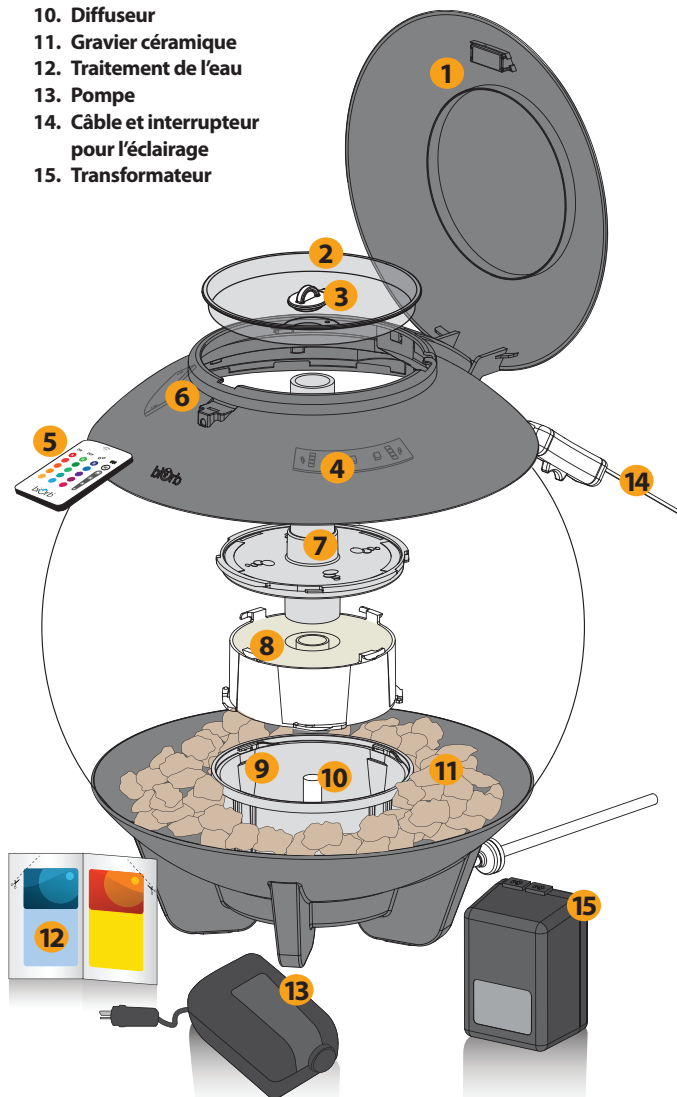
Patiencez pendant 24 heures. Ajoutez le produit Biological Booster, avant d'ajouter des poissons.

! Lorsque vous ouvrez le couvercle pour nourrir votre poisson, il se peut que des gouttelettes d'eau se soient formées à l'intérieur. Essayez ces gouttelettes afin d'éviter qu'elles ne coulent le long de l'aquarium.



Votre biOrb

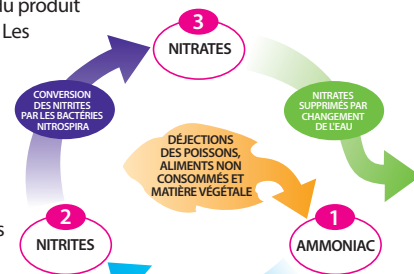
1. Couvercle à charnière avec fermeture magnétique
2. Couvercle anti-évaporation
3. Trappe à nourriture
4. LED multicolores (sous le couvercle)
5. Télécommande
6. Capteur de télécommande
7. Tube à air
8. Cartouche filtrante
9. Logement du filtre
10. Diffuseur
11. Gravier céramique
12. Traitement de l'eau
13. Pompe
14. Câble et interrupteur pour l'éclairage
15. Transformateur



Cycle de l'aquarium

Le cycle démarre dès que vous ajoutez du produit *Biological Booster* dans votre aquarium. Les bonnes bactéries du produit *Biological Booster* commenceront à coloniser le gravier céramique (fournis). Elles constituent un élément clé de la biofiltration, car elles décomposent les déchets toxiques créés par les poissons.

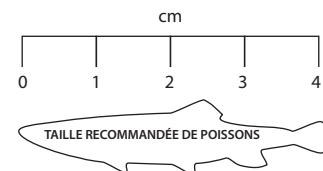
À l'étape ①, les déjections des poissons et les aliments non consommés commencent à pourrir et à produire de l'ammoniac. Cet ammoniac est très toxique pour les poissons, mais il est progressivement converti par les bonnes bactéries des graviers céramique. Il est donc important d'ajouter un seul poisson à la fois dans l'aquarium et de ne jamais dépasser la quantité de granulés alimentaires recommandée. L'augmentation du niveau d'ammoniac entraîne à son tour une augmentation du niveau de nitrites ② le temps que les bactéries Nitrospira se reproduisent en quantités suffisantes pour les supprimer. La dernière étape du cycle ③ correspond à un pic de nitrates. Ceux-ci sont moins dangereux pour les poissons et finiront par atteindre de très faibles niveaux. Un changement toutes les 4 à 6 semaines du kit d'entretien permettra de maintenir les nitrates à un niveau sûr.



Ajout des poissons et alimentation

Vous pouvez ajouter le premier poisson dans l'aquarium au bout de 24 heures. Le tableau ci-contre vous guidera. Les poissons transférés d'un autre aquarium doivent être ajoutés de la même manière que les nouveaux poissons. Chaque fois que vous ajoutez un poisson de 2,5 cm, un minimum de 28 jours est nécessaire pour que l'aquarium complète un cycle et que la biofiltration fonctionne correctement. Ajoutez un seul poisson de petite taille tous les 28 jours jusqu'à ce que la limite maximale soit atteinte. **Le fait d'ajouter trop de poissons, trop rapidement, entraînera des niveaux d'ammoniac élevés toxiques pour les poissons (voir la section Cycle de l'aquarium ci-dessus).** Il est recommandé de commencer avec une espèce résistante. Consultez votre magasin d'aquariums local pour des suggestions. Les poissons non résistants, tels que les poissons néons ou télescopes, ne sont pas recommandés pendant le premier mois.

	MOIS 1	MAX
POISSON ROUGE 2,5 CM	1	1
VAIRON/PETIT P. TROP.	2	6

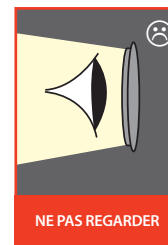
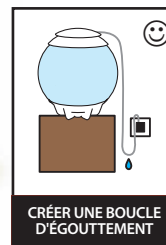


Veillez à ne pas suralimenter votre poisson et à retirer tout résidu au bout de 2 minutes. Chaque poisson présente des besoins nutritionnels particuliers, utilisez donc une alimentation adaptée.

Petit poisson rouge : deux à trois granulés, idéalement un jour sur deux.

Petit poisson tropical : quatre microgranulés, idéalement un jour sur deux.



⚠ Lorsque vous ouvrez le couvercle pour nourrir votre poisson, il se peut que des gouttelettes d'eau se soient formées à l'intérieur. Essayez ces gouttelettes afin d'éviter qu'elles ne coulent le long de l'aquarium.



Éclairage multicolore télécommandé

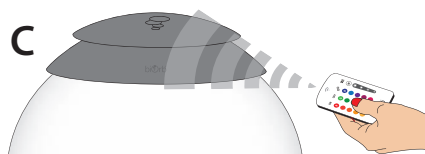
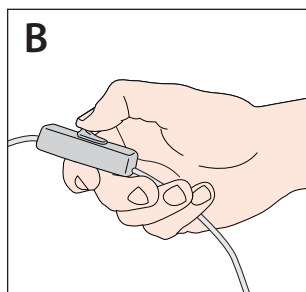
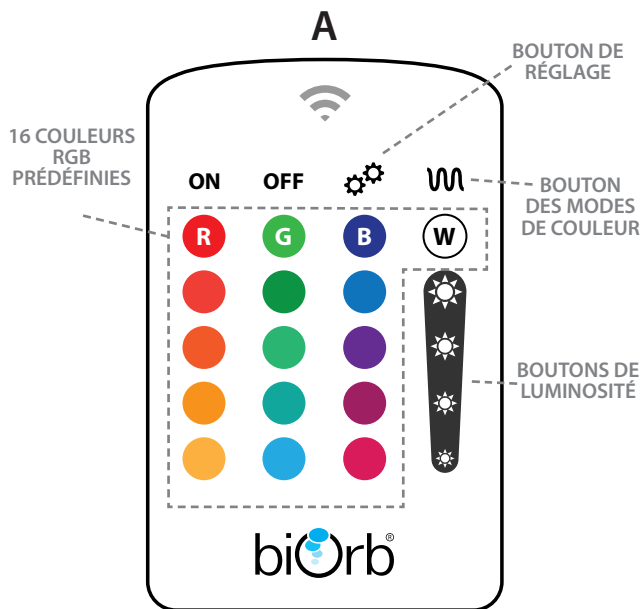
L'aquarium 15L biOrb Halo (petit modèle) est doté de six LED multicolores installées en haut de l'aquarium et contrôlées par télécommande (A). Si l'éclairage ne fonctionne pas lorsque vous appuyez sur le bouton **MARCHE**, vérifiez que l'interrupteur (B) est en position **MARCHE**, que la télécommande est bien dirigée vers l'avant de l'aquarium et que le champ est libre de tout obstacle (C).

Sélection des modes

Lorsque l'éclairage est mis en marche, il est de couleur BLANCHE. Vous avez la possibilité de sélectionner 16 autres couleurs à l'aide de la télécommande. Pour définir une couleur spécifique, il vous suffit d'appuyer sur le **BOUTON DES MODES DE COULEUR**  qui permet de faire défiler les différentes couleurs disponibles et d'appuyer ensuite sur le **BOUTON DE RÉGLAGE** , une fois la couleur désirée obtenue.

Réglage de l'intensité

Quelle qu'en soit la couleur, à la mise en marche de l'éclairage, l'intensité est maximale. Si l'éclairage vous semble trop vif, vous avez la possibilité d'en diminuer l'intensité par incréments de 20 % (de 80 % à 20 %) en utilisant les **BOUTONS DE LUMINOSITÉ** situés sur le côté droit de la télécommande. Si vous souhaitez rétablir l'intensité maximale, appuyez sur n'importe quel autre bouton.



Dépannage

Q. Lorsque j'appuie sur le bouton MARCHE, l'éclairage ne fonctionne pas.

R. Vérifiez que l'interrupteur est en position MARCHE. Si l'éclairage ne fonctionne toujours pas, assurez-vous de bien diriger la télécommande vers l'avant de l'aquarium. Enfin, contrôlez l'état de la pile de la télécommande.

Q. Je dois me tenir très près de l'aquarium pour réussir à faire fonctionner la télécommande.

R. La pile de la télécommande (CR2025) doit probablement être remplacée au plus vite.

Q. La télécommande est-elle étanche ?

R. Non, la télécommande ne doit pas être immergée dans l'eau. Si celle-ci ne fonctionne plus après être entrée en contact avec de l'eau, il vous faudra alors acheter une nouvelle télécommande.

Q. Lorsque j'ouvre le couvercle, de l'eau coule le long du bocal.

R. Veillez à ce que le couvercle anti-évaporation soit correctement installé et à ce que le bouchon de la trappe à nourriture soit bien en place. Munissez-vous d'un chiffon doux et essuyez les gouttes d'eau.

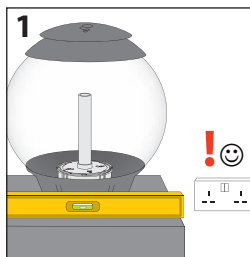
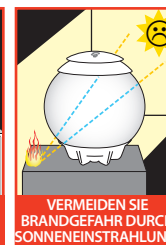
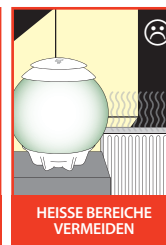
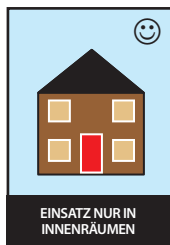
Q. La couleur que j'ai choisie ne me plaît pas, comment puis-je la modifier ou rétablir la lumière blanche ?

R. Pour modifier la couleur choisie, appuyez sur le bouton **(W)** ou sur le bouton **ARRÊT**, puis sur le bouton **MARCHE** pour rétablir l'éclairage blanc avec une intensité maximale.

Aufstellung Ihres Aquariums

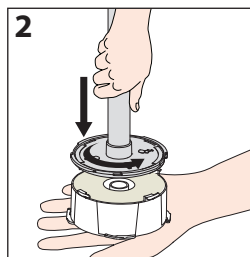
Diese Anleitung wird Ihnen beim Verständnis der Funktionsweise Ihres Aquariums helfen und dabei, wie Sie für Ihre Fische eine gesunde Umgebung schaffen können. Bitte lesen Sie diese Anleitung sorgfältig durch, bevor Sie Ihr Aquarium mit Wasser füllen.

! Aquarien sind kein Spielzeug, die Aufsicht eines Erwachsenen wird empfohlen. Das Entfernen der Seriennummer und/oder die Demontage Ihres Aquariums wird Ihre Garantie ungültig machen.

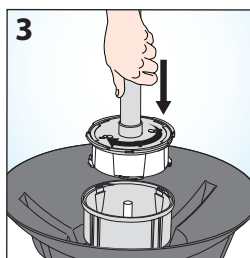


Entfernen Sie vorsichtig den gesamten Inhalt aus der Box und prüfen Sie ihn. Wählen Sie einen passenden Standort für Ihr Aquarium aus und beachten Sie die obigen Anweisungen. Stellen Sie Ihr Aquarium auf einer stabilen und ebenen Oberfläche auf.

! Denken Sie daran, dass das Aquarium eine erreichbare Stromquelle benötigt.



Entfernen Sie die Luftsäule vom Aquarium und den Filtereinsatz aus der Verpackung. Entfernen Sie die Zellophanschutzhülle vom Filtereinsatz und spülen Sie ihn unter fließendem Wasser ab. Setzen Sie den Filtereinsatz an die Luftsäule an und drehen Sie die Luftsäule in Pfeilrichtung. Stellen Sie sicher, dass alle Patronen-Tab's vollständig verschlossen sind.

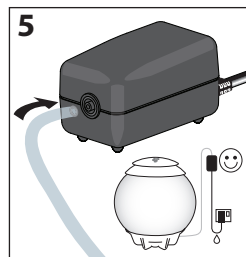


Stellen Sie sicher, dass keine Objekte im Weg sind, führen Sie die Luftsäule - und die Filtereinsatzverbindung ins Aquarium ein und fixieren Sie sie, indem Sie mit der Luftsäule eine Vierteldrehung in Pfeilrichtung durchführen. Wenn Sie korrekt positioniert sind, werden Luftsäule und Filter an Ort und Stelle bleiben.



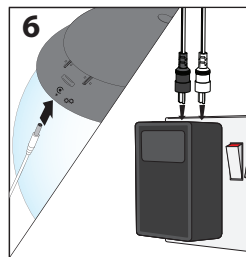
Waschen Sie die mitgelieferten keramischen Stoffe gründlich, bevor Sie sie um das Filtergehäuse herum anordnen. Stellen Sie sicher, dass sich keine mehr oben auf dem Filtergehäuse befinden.

! Verwenden Sie nur die mitgelieferten keramischen Stoffe, verwenden Sie keinen Aquarienkie. Beseitigen Sie alle Stücke, die kleiner als eine Erbse sind.



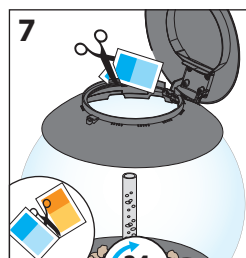
Verbinden Sie die Luftleitung mit der Pumpe wie abgebildet und bringen Sie sie in eine passende Position.

! Die Positionierung der Pumpe oberhalb des Aquariumwasserspiegels wird ein Auslaufen von Wasser oder einen Schaden an der Pumpe verhindern, falls das Einwegventil versagen sollte.



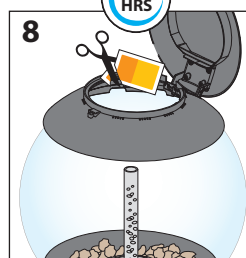
Stecken Sie Pumpe und Beleuchtungseinheit (falls inbegriffen) in die separaten Steckdosen am mitgelieferten Transformator ein, dann stecken Sie den Transformator in die Stromquelle ein und schalten Sie ein.

! Die Pumpe sollte 24 Stunden am Tag laufen.



Füllen Sie das Aquarium mit Leitungswasser bis ungefähr 5 cm oberhalb des oberen Endes der Luftsäule und fügen Sie „Water Conditioner“.

! Wenn sie dekorative Elemente wie Kieselsteine hinzufügen möchten, überfüllen Sie das Aquarium nicht, da diese das Wasser verdrängen.

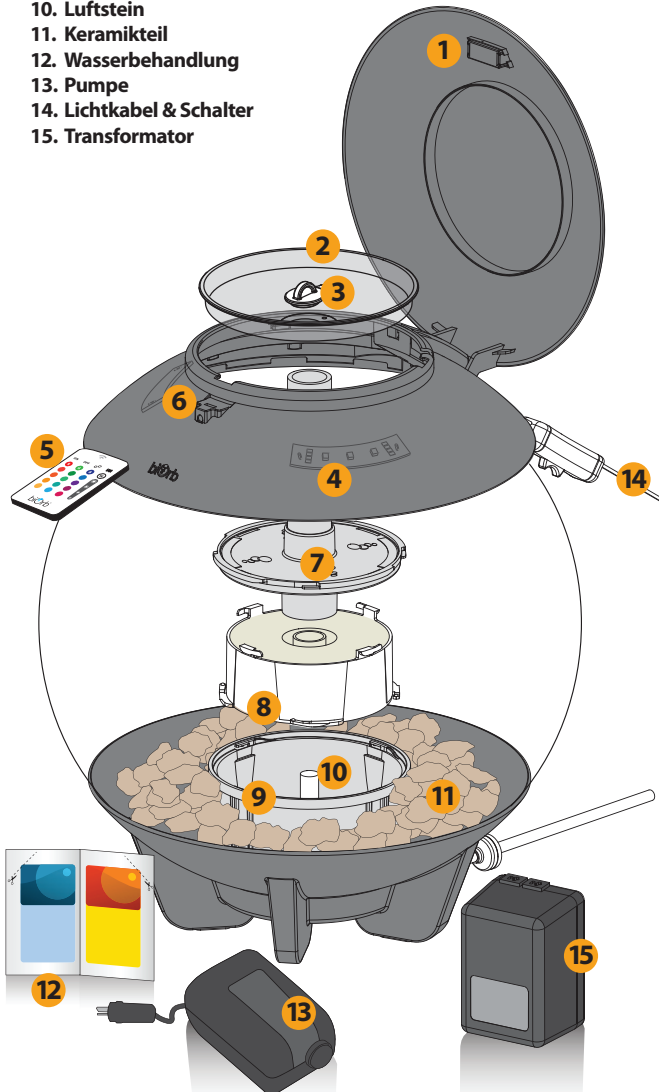


Lassen Sie das Aquarium für mindestens 24 Stunden laufen. Fügen Sie dann „Biological Booster“ hinzu. Jetzt können Sie den ersten Fisch in das Aquarium setzen.

! Wenn Sie den Deckel öffnen, um die Fische zu füttern, könnten sich Wassertröpfchen an der Innenseite des Deckels gebildet haben. Wischen Sie diese ab, um zu vermeiden, dass Wasser an der Rückseite des Aquariums abfließt.

Ihr biOrb

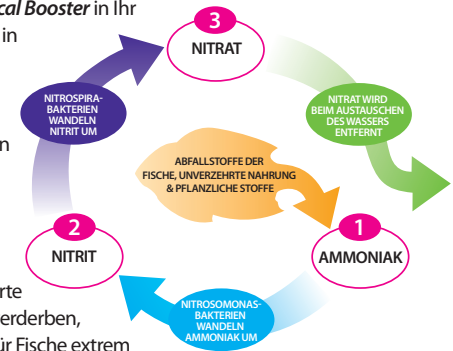
1. Klappdeckel mit Magnetverschluss
2. Verdunstungsklappe
3. Futterzugabeöffnung
4. MCR LED-Lichter (unter der Abdeckung)
5. Tragbare Fernbedienung
6. Fernbedienungssensor
7. Luftschlauch
8. Filterpatrone
9. Filtergehäuse
10. Luftstein
11. Keramikteil
12. Wasserbehandlung
13. Pumpe
14. Lichtkabel & Schalter
15. Transformator



Der Aquariumszyklus

Der Zyklus beginnt, sobald Sie *Biological Booster* in Ihr Aquarium geben. Die guten Bakterien in *Biological Booster* werden mit der Besiedlung der keramischen Stoffe (mitgeliefert) beginnen. Diese guten Bakterien bilden einen entscheidenden Teil der biologischen Filtration, indem Sie durch Fische erzeugte giftige Abfallstoffe zersetzen.

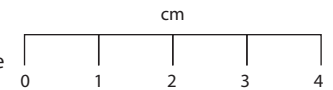
Sie haben **1** nun durch Ihre Fische produzierte Abfallstoffe, und unverzehrt Nahrungsmittel werden anfangen zu verderben, was Ammoniak produziert. Dieses ist für Fische extrem giftig, wird jedoch von guten Bakterien in den keramischen Stoffen nach und nach abgebaut, es ist also wichtig, dass jeweils nur ein Fisch ins Aquarium gegeben wird, und geben Sie nie mehr als die empfohlene Anzahl von Futterkügelchen. Nach dem Anstieg von Ammoniak wird der Nitritgehalt ebenfalls ansteigen **2**, bis die Nitrospira-Bakterien Zeit hatten, sich in ausreichenden Mengen zu reproduzieren, um das Nitrit zu entfernen. In der letzten Phase **3** des Zyklus wird es einen Nitrat-Höchststand geben; dies ist für die Fische am wenigsten gefährlich und wird sich mit der Zeit zu sehr niedrigen Niveaus reduzieren. Der monatliche Gebrauch des Service Kit wird das Nitrat auf einem sicheren Niveau halten.



Fische hinzugeben und füttern

Nach 24 Stunden können Sie damit beginnen, die ersten Fische in Ihr Aquarium zu geben. Die Tabelle wird Ihnen helfen. Von einem bestehenden Aquarium überführte Fische müssen auf die gleiche Art wie neue Fische hinzugegeben werden. Bei jedem 2,5 cm Fisch, der hinzugefügt wird, wird es mindestens 28 Tage dauern, bis das Aquarium einen Zyklus durchlaufen hat, und für die Filtration, um aufzuholen. Fügen Sie alle 28 Tage einen kleinen Fisch hinzu, bis der Höchstbestand erreicht ist. Befinden sich zu früh zu viele Fische im Wasser, wird ein sehr hohes Ammoniak-Niveau erzeugt, das die Fische vergiftet. (siehe Aquariumslebenszyklus oben). Es wird empfohlen, dass Sie mit einer widerstandsfähigen Art beginnen. Wenden Sie sich für Vorschläge an Ihr örtliches Aquariumsfachgeschäft. Nicht widerstandsfähige Fische wie zum Beispiel Neonsalmler oder Blackmoors werden für den ersten Monat nicht empfohlen.

	MONAT 1	MAX
GOLDFISCH 2,5 CM	1	1
ELRITZEN/KLEINE TROPISCHE FISCHE	2	6

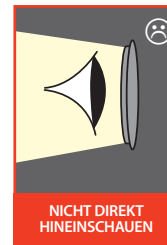


Achten Sie darauf, Ihre Fische nicht zu überfüttern, und entfernen Sie Überreste nach 2 Minuten. Unterschiedliche Fische haben einen unterschiedlichen Nährstoffbedarf; nutzen Sie daher geeignetes Futter.

Kleine Goldfische 2-3 Pellets, idealerweise jeden zweiten Tag.

Kleine tropische Fische 4 Mikro-Pellets, idealerweise jeden zweiten Tag.

! Wenn Sie den Deckel öffnen, um die Fische zu füttern, könnten sich Wassertröpfchen an der Innenseite des Deckels gebildet haben. Wischen Sie diese ab, um zu vermeiden, dass Wasser an der Rückseite des Aquariums abfließt.



Mehrfarbige Beleuchtung mit Fernbedienung

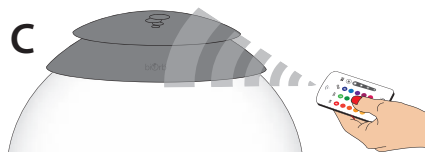
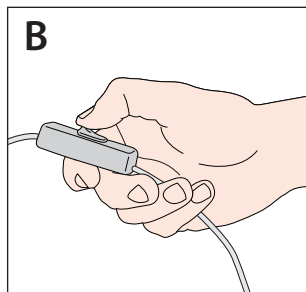
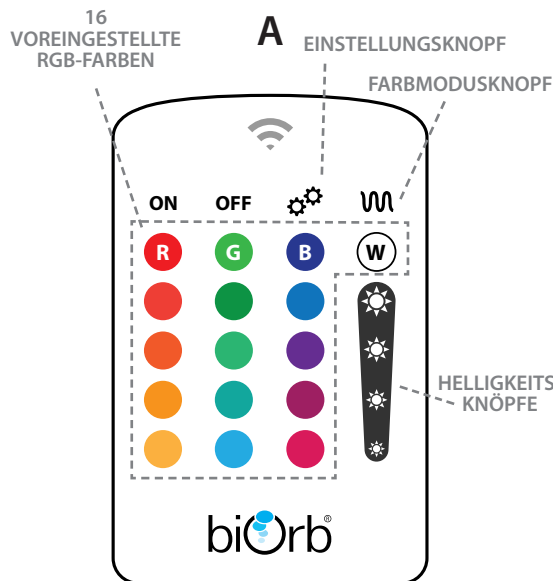
Das 15L biOrb Halo verfügt über 6 mehrfarbige LED, die im Deckel des Aquariums eingebaut sind und über eine Fernbedienung (A) gesteuert werden können. Wenn die Lichter durch Drücken des Knopfs „AN“ nicht angehen, prüfen Sie, ob der In-Line-Schalter (B) in der Position „AN“ ist und ob Sie die Fernbedienung direkt und unbehindert auf die Vorderseite des Aquariums gerichtet haben (C).

Auswahl eines Modus

Die Lichter werden im „WHITE“-Modus eingeschaltet. Es stehen 16 weitere Farbmodi zur Verfügung, die mit der Fernbedienung ausgewählt werden können. Wenn Sie eine individuelle Farbe einstellen möchten, können Sie den Knopf für den **Farbmodus** drücken, der die Lichter durch alle Farben scrollt, bis Sie dies durch Drücken des **Einstellungsknopfs** anhalten.

Dimmen der Beleuchtung

Alle Farben starten mit einer Intensität von 100 %. Wenn Sie die Beleuchtung zu grell finden, können Sie diese in Stufen von 20 % dimmen (von 80 % bis 20 %); dazu verwenden Sie die **Knöpfe für die Helligkeit** rechts auf der Fernbedienung. Wenn Sie wieder zur vollen Intensität wechseln möchten, drücken Sie einen beliebigen anderen Knopf, um die Einstellung zurückzusetzen.



Problembekämpfung

F: Wenn ich den Knopf „AN“ drücke, wird keine Beleuchtung im Aquarium eingeschaltet.

A: Prüfen Sie, ob sich der In-Line-Schalter in der Position „AN“ befindet. Wenn die Beleuchtung noch immer nicht reagiert, stellen Sie sicher, dass die Fernbedienung direkt auf die Vorderseite des Aquariums gerichtet ist. Prüfen Sie schließlich die Batterie in der Fernbedienung.

F: Ich muss sehr nah am Aquarium stehen, damit die Fernbedienung funktioniert.

A: Die Batterie des Geräts muss wahrscheinlich ausgetauscht werden; verwenden Sie dazu eine neue Batterie des Typs CR2025 und führen Sie den Vorgang so bald wie möglich durch.

F: Ist die Fernbedienung wasserdicht?

A: Nein, die Fernbedienung darf nicht in Wasser getaucht werden. Falls sie nach Kontakt mit Wasser nicht mehr funktioniert, müssen Sie ein Ersatzgerät kaufen.

F: Wenn ich die Klappe öffne, läuft Wasser an der Außenseite des Tanks herunter.

A: Stellen Sie sicher, dass der Verdunstungsbehälter korrekt installiert ist und der Stecker für die Futterzugabeöffnung richtig sitzt. Wischen Sie mit einem weichen Tuch restliches Wasser vorsichtig weg.

F: Mir gefällt die Farbe nicht, die ich ausgewählt habe. Wie kann ich diese ändern oder die Einstellung auf weißes Licht zurücksetzen?

A: Wenn Sie mit Ihrer Farbwahl nicht zufrieden sind, können Sie den Knopf oder den „AUS“-Knopf und dann den „AN“-Knopf drücken, um die Einstellung auf weißes Licht mit einer Intensität von 100 % zurückzusetzen.

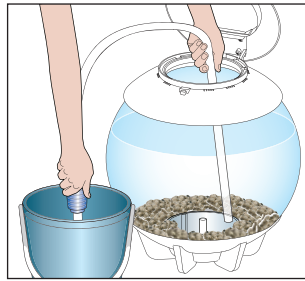
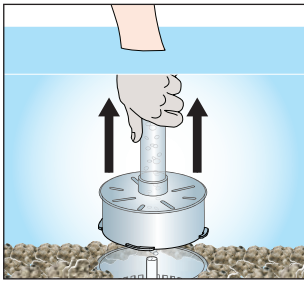
Pflege Ihres Aquariums

Allgemeine Wartung

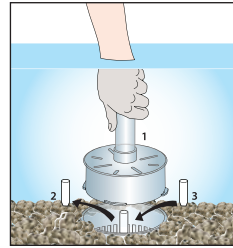
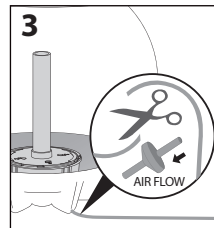
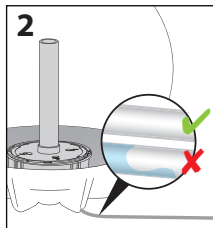
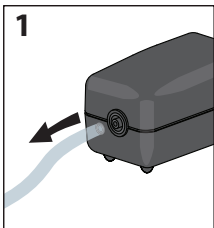
AQUARIUM	AUFGABE	HÄUFIGKEIT
HALO 15 (15L/4GAL)	Wasserbehandlung Filter austauschen Luftstein prüfen/austauschen Luftpumpe prüfen	Wöchentlich 6 Wochen 6 Monate 12 Monate

Wir empfehlen, den **biOrb Water Optimiser** wöchentlich zu verwenden, um das Risiko einer Verschmutzung und Eintrübung zu reduzieren. Befolgen Sie die Anweisungen auf der Flasche.

Alle 4 bis 6 Wochen ist der Austausch der verschmutzten Filterpatrone, sowie der Wechsel von mindestens 30 % des Wassers erforderlich, um die Verunreinigung des Wassers durch Nitrat und Phosphat zu reduzieren. Im Service Kit ist eine neue Filterpatrone, Chemikalien zur Wasserbehandlung, ein Reinigungspad und die entsprechenden Anweisungen enthalten. Mit einer Reinigungspumpe (nicht im Lieferumfang enthalten) ist die bequeme Beseitigung von Rückständen und ein problemloses Absaugen des Wassers möglich. Benutzen Sie nach der Einrichtung des Aquariums niemals Leitungswasser zum Reinigen des Keramikteils, da so eine biologische Filtration verhindert wird.



Jetzt ist auch ein guter Zeitpunkt, das Rückschlagventil auf ordnungsgemäße Funktionsweise zu überprüfen. Trennen Sie den Luftanschlussschlauch von der Luftpumpe (1) und senken Sie den Luftanschlussschlauch unter das Wasserniveau des Aquariums (2). Sollte Wasser in den Luftanschlussschlauch eindringen, ist ein neues Rückschlagventil einzusetzen, indem der Luftanschlussschlauch durchgeschnitten wird und das Ventil in beide Enden des Luftschlauchs (3) eingesetzt wird, wobei zur Sicherstellung des Luftstroms auf die richtige Orientierung zu achten ist.

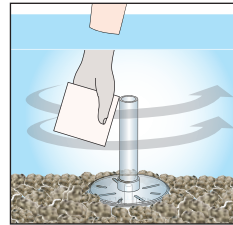


Nach etwa 6 Monaten wird sich der am Boden des Aquariums positionierte Ausströmerstein durch Kalkablagerungen zusetzen, wodurch die Bläschenströmung im Aquarium abnimmt. Der Ausströmerstein ist wie angezeigt zu ersetzen.

Nach 12 Monaten könnte eine erhöhte Geräuscentwicklung an der Luftpumpe auftreten und sich die Bläschenströmung

sogar nach einem Austausch des Ausströmersteins verringern. Ersetzen Sie die Luftpumpe in dem Fall unverzüglich, um Probleme mit der Wasserqualität zu vermeiden.

Grünes Wasser wird durch Algenbildung verursacht. Das Vorkommen einiger Algen ist ganz natürlich. Verfärbt sich das Wasser jedoch ungewöhnlich schnell grün, ist dies eventuell auf Überfütterung, zu viel Licht, zu viele Fische oder einen zu hohen Nitrat- und Phosphatgehalt im Leitungswasser zurückzuführen. Reduzieren Sie als erstes die Futterzufuhr und holen Sie sich auf unserer Webseite unter www.biorb.com Rat. Sie können zwar ein Anti-Algen-Set erwerben, aber sollte das Problem weiterhin bestehen, könnte es notwendig werden, das Aquarium an einem Ort aufzustellen, an den weniger Tageslicht gelangt.



Eine Reinigung des Aquariums

muss vorsichtig durchgeführt werden, um Kratzer zu vermeiden. Benutzen Sie zur Reinigung niemals Haushaltsreiniger, Polituren oder Scheuertücher. Verwenden Sie stets ein Reinigungspad. Die Außenseite des Aquariums kann mit einem weichen Tuch abgewischt werden. Alternativ können Sie ein Kunststoff-Kratzerentferner- und Politurset erwerben.

Zubehör für Ihren biOrb

Für Ihren biOrb ist vielfältiges Zubehör erhältlich. Besuchen Sie www.biorb.com, um sich einen Gesamtüberblick zu verschaffen.



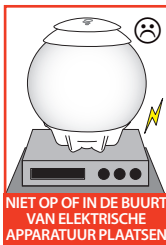
Uw aquarium installeren

Aan de hand van deze handleiding krijgt u inzicht in de werking van uw aquarium en leert u hoe u voor uw vissen een gezonde leefomgeving kunt creëren. Lees deze instructies zorgvuldig door voordat u uw aquarium met water vult.

! Aquariums zijn geen kinderspeelgoed, toezicht door volwassenen wordt aanbevolen. Verwijdering van het etiket met het serienummer en/of demontage van uw aquarium leidt tot het vervallen van uw garantie.



ALLEEN VOOR BINNENHUIS



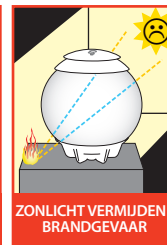
NIET OP OF IN DE BUURT VAN ELEKTRISCHE APPARATUUR PLAATSEN



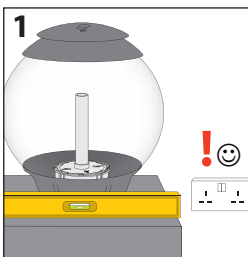
NIET VERPLAATSEN INDIEN GEVULD MET WATER (15L)



WARME PLEKKEN VERMIJDEN

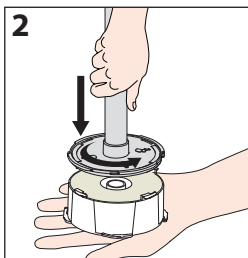


ZONLICHT VERMIJDEN - BRANDGEVAAR

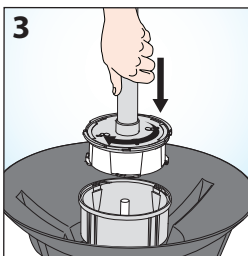


Haal de inhoud voorzichtig uit de doos en controleer alle onderdelen. Kies een geschikte locatie voor uw aquarium en plaats uw aquarium, met inachtneming van de bovenstaande adviezen, op een stevig, horizontaal oppervlak.

! Het aquarium dient in de buurt van een stopcontact te staan.

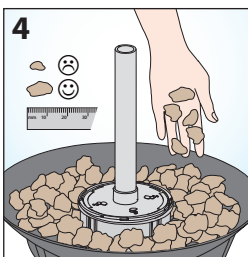


Haal de bubbel slang uit het aquarium en de filtercassette uit de doos. Verwijder het cellofaan van de filtercassette en spoel de cassette onder de kraan af. Verbind de filtercassette met de bubbel slang en draai de bubbel slang in de richting die de pijl aangeeft tot alle cassettepijpen volledig zijn vergrendeld.



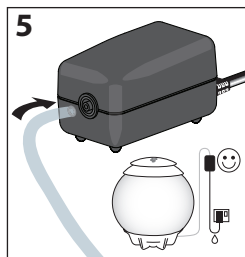
Controleer of er geen obstakels zijn, plaats de bubbel slang/filtercassettecombinatie in het aquarium en zet deze vast door de bubbel slang een kwartslag in de richting van de pijl te draaien.

Indien juist geplaatst, blijven bubbelbuis en filter op hun plaats zitten.



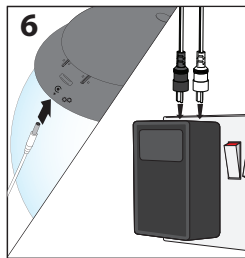
Was de bijgeleverde keramische media grondig alvorens deze rond het filterhuis te plaatsen. Zorg ervoor dat er geen keramische deeltjes op het filterhuis achterblijven.

! Gebruik alleen de bijgeleverde keramische media, gebruik geen aquariumgrind. Gooi deeltjes die kleiner zijn dan een erwt weg.



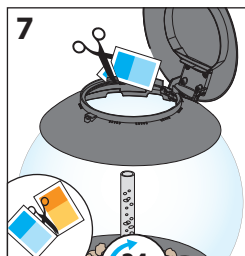
Sluit de luchttoevoer aan op de pomp, zoals afgebeeld, en installeer de pomp op een geschikte plaats.

! Door de pomp hoger te plaatsen dan het waterpeil in het aquarium wordt waterlekage of beschadiging van de pomp voorkomen ingeval de eenwegklep uitvalt.



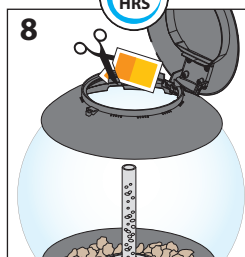
Sluit de pomp en het verlichtingselement (indien aanwezig) aan op de contactpunten op de bijgeleverde trafo. Sluit de trafo vervolgens aan op het stopcontact schakel hem in.

! De pomp moet 24 uur per dag werken.



Vul het aquarium met kraanwater tot ongeveer 5 cm boven de bovenkant van de bubbelbuis en voeg Water Conditioner toe.

! Vul het aquarium niet te ver als u van plan bent decoratieve dingen als kiezels toe te voegen omdat ze het water verdringen.

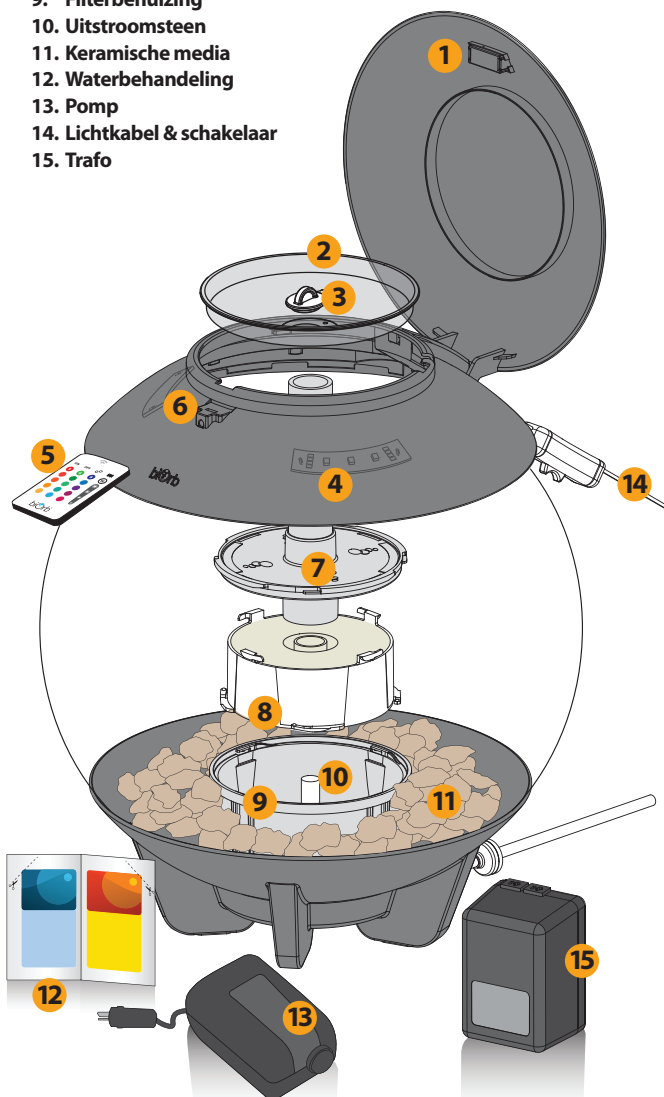


Wacht 24 uur. Voeg dan Biological Booster toe, voordat uw vissen in loslaat.

! Als u de deksel opent om de vissen te voeren, kunnen er waterdruppels aan de onderzijde van de deksel zitten. Veeg deze weg om te vermijden dat er water aan de achterkant van het aquarium terecht komt.

Uw biOrb

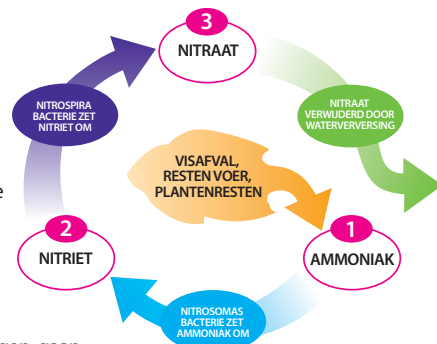
1. Scharnierdeksel met magneetslot
2. Verdampingsdeksel
3. Voedergat
4. MCR LED-lampjes (onder de kap)
5. Afstandsbediening
6. Sensor afstandsbediening
7. Bubbelbuis
8. Filtercassette
9. Filterbehuizing
10. Uitstroomsteen
11. Keramische media
12. Waterbehandeling
13. Pomp
14. Lichtkabel & schakelaar
15. Trafo



De aquariumcyclus

De cyclus start zodra u **Biological Booster** toevoegt in uw aquarium. De nuttige bacteriën in **Biological Booster** beginnen de (meegeleverde) keramische media te koloniseren. Deze heilzame bacteriën vormen een vitaal onderdeel van het biologische filtersysteem door giftig afval van de vissen af te breken.

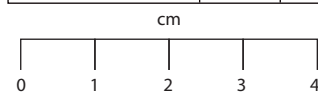
1 Als het afval van uw vissen blijft liggen, gaan voedseldeeltjes rotten en ammoniak produceren. Dit is buitengewoon giftig voor vissen, maar het wordt door de nuttige bacteriën in de keramische media afgebroken, dus is het belangrijk om slechts één vis tegelijk in het aquarium los te laten en nooit meer dan de aanbevolen hoeveelheid visvoertabletten te geven. Als het ammoniakgehalte toeneemt **2**, stijgt ook het nitrietgehalte, tot de Nitrospira-bacteriën tijd hebben om voldoende hoeveelheden te reproduceren en het nitriet te verwijderen. In de laatste fase van de cyclus **3** ontstaat een nitraatpiek; deze is het minst schadelijk voor de vissen en neemt na verloop van tijd af tot zeer lage niveaus. Door de onderhoudskit maandelijks te gebruiken blijft het nitraatgehalte op een veilig niveau.



Vissen in het aquarium doen en voeren

Na 24 uur kunt u de eerste vis loslaten in uw aquarium. Bekijk het schema. Vissen die uit een bestaand aquarium worden overgebracht dienen op dezelfde manier in het nieuwe aquarium te worden losgelaten als nieuwe vissen. Bij elke vis van 2,5 cm heeft het aquarium ten minste 28 dagen nodig om de cyclus te doorlopen en de filtratie op peil te brengen. U kunt elke 28 dagen één visje toevoegen tot het maximum toegestane aantal is bereikt. Door het aquarium te snel te vullen met te veel vissen ontstaan hoge ammoniakniveaus die de vissen vergiften. (zie boven onder 'Aquariumcyclus'). Aanbevolen wordt om te beginnen met een sterke soort. Vraag uw lokale aquariumwinkel om advies. Het is niet aan te bevelen om gedurende de eerste maand gevoelige soorten als Neon-Tetra of Black moore in het aquarium te houden.

	MAAND 1	MAX
GOUDEVIS 2,5 CM	1	1
VOORN/KLEIN TROPISCH	2	6

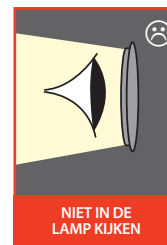
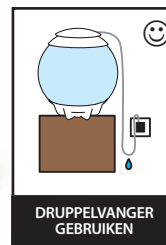


Zorg ervoor dat u uw vissen niet te veel voedert en verwijder alle voedselresten na 2 min. Verschillende vissen hebben verschillende voedingsvereisten; kies dus geschikt voedsel.

Kleine goudvissen: 2-3 pellets, bij voorkeur om de dag.

Kleine tropische vissen: 4 micropellets, bij voorkeur om de dag.

! Als u de deksel opent om de vissen te voeren, kunnen er waterdruppels aan de onderzijde van de deksel zitten. Veeg deze weg om te vermijden dat er water aan de achterkant van het aquarium terechtkomt.



Meerkleurige verlichting met afstandsbediening

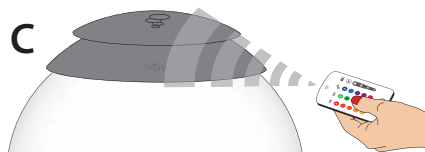
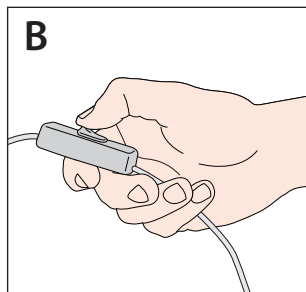
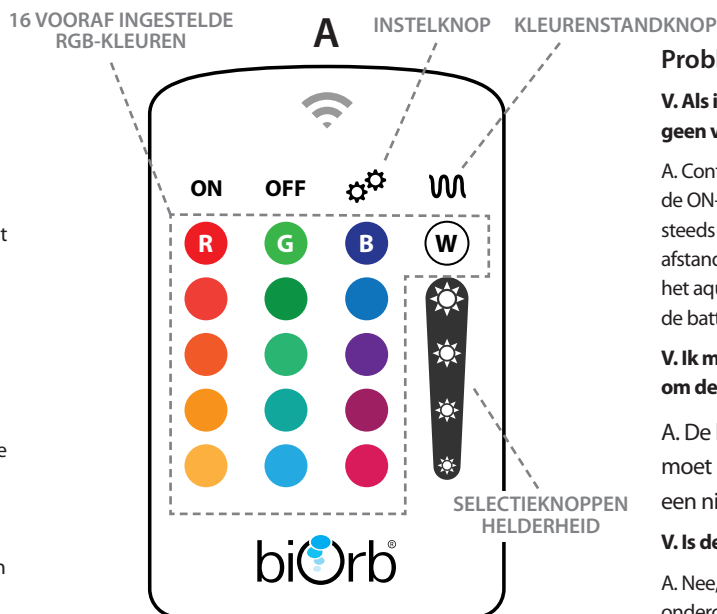
De 15L biOrb Halo beschikt over 6 meerkleurige LED-lampjes aan de bovenkant van het aquarium die bediend worden d.m.v. een afstandsbediening (A). Als de verlichting niet gaat branden als u de **ON-knop** indrukt, controleer dan of de stroomschakelaar (B) op de **ON-stand** staat en zorg ervoor dat u de afstandsbediening recht naar de voorzijde van het aquarium richt en dat er geen objecten in de weg staan (C).

Een stand selecteren

De verlichting wordt altijd geactiveerd in de stand **WHITE (WIT)**. Er zijn nog 16 andere kleurenstanden die geselecteerd kunnen worden d.m.v. de afstandsbediening. Als u uw eigen speciale kleur naar keuze wenst in te stellen, kunt u het hele kleurenpalet doornemen door op de **kleurenstandknop** te drukken en de gewenste kleurinstellen door op de **instelknop** te drukken.

De verlichting dimmen

Alle kleuren beginnen met een intensiteit van 100%. Als u de verlichting te fel vindt, kunt u deze dimmen in stappen van 20% (van 80% tot 20%) d.m.v. de **selectieknoppen** aan de rechterzijde van de afstandbediening. Als u de verlichting weer op volledige intensiteit wilt zetten, drukt u op een knop.



Probleemoplossing

V. Als ik op de ON-knop druk dan brandt er geen verlichting in het aquarium?

A. Controleer of de stroomschakelaar in de ON-stand staat. Als de verlichting nog steeds niet reageert, zorg er dan voor dat u de afstandsbediening recht naar de voorzijde van het aquarium richt. Controleer tenslotte ook de batterij in de afstandsbediening.

V. Ik moet zeer dicht bij het aquarium staan om de afstandsbediening te laten werken?

A. De batterij van de afstandsbediening moet mogelijk vervangen worden d.m.v. een nieuwe batterij van het type CR2025.

V. Is de afstandbediening waterdicht?

A. Nee, de afstandbediening mag niet ondergedompeld worden in water en als de afstandbediening na contact met water niet meer werkt, moet u een nieuwe aanschaffen.

V. Als ik de deksel open, loopt er water langs de buitenkant van het aquarium.

A. Zorg ervoor dat u de verdampingslade correct gemonteerd hebt en dat de dop op het voedergat zit. Veeg met een zachte doek overtollig water weg.

V. Ik vind de kleur die ik heb gekozen niet mooi, hoe kan ik deze wijzigen of de witte verlichting herstellen?

A. Als u de gekozen kleur niet mooi vindt, kunt u op de knop **W** drukken, of op de knop **OFF** en vervolgens op de knop **ON** om de 100% witte verlichting weer in te schakelen.

Accessories

Accessoires

Zubehör



ORN M STARFISH RO



ORN M CORAL PINK



ORN M CORAL PUR



ORN MOORWOOD SML



ORN FANCORAL WHT



ORN FANCORAL BLK



ORN MOORWOOD



ORN L SLATE RED



ORN LAVAFIRECORAL



ORN REEF



ORN ROOT



ORN ROCK



ORN CLAMSHELL



ORN CORAL



ORN M SLATE GREY



ORN PEB BLK



ORN PEB WHT



ORNSEASHELLS



ORNSTARFISH



SFA101/Y/P/N



S0126 BK



S0126 RD



S0126 GN



S0126 WT



PL20



PL21



PL22



PL07



PL06



PL08



PL28



H1000



S0050



RO101



S00405



S0125BLK/SIL



STAND01 SIL/BLK



PL04



PL05



PL11



PL09



PL10



PL18



PL16



PL14



PL12



SP01



SP02



SP03



SP04



PL19



PL17



PL15



PL13



PR06



PR05



PR04



Purple PL24
Pink PL26



Purple PL23
Pink PL25



PL27



PL01



PL02



PL03



G4012A



G4012NA



G4012FA



S0043



MC01



TM002



BTC01



EXTCABLE



S0001S



S0066S



S0045



CH102



CH101



Call **01603 710339**
Email **info@reef-one.com**
Visit **www.biorb.com**

Reef One Ltd (UK)

Southwell House, Abbey Farm Business Park, Horsham St Faith, Norwich, Norfolk NR10 3JU

Reef One Inc (US)

12832 Valley View Street, Suite E, Garden Grove, CA. 92845 USA

biOrb is patent protected and a registered trademark of Reef One Ltd.

