

Montageanleitung Standfuß

passend für
marmony Jura 800 (M800)
marmony Carrara 800 (C780)
marmony Bianco 800 (C780)
marmony Shiva 800 (C780)
marmony Shadowgrey 800 (C780)



1. Sicherheitshinweise

Bitte lesen Sie alle in dieser Anleitung aufgeführten Informationen aufmerksam durch. Bewahren Sie diese Anweisung sorgfältig auf und geben Sie sie gegebenenfalls an Nachbesitzer weiter.

- Standfuß mit Infrarotheizung nur auf ebenen Untergrund stellen
- Nicht auf langflurige Teppiche stellen
- Sicherheitshinweise sowie Bedienungs- und Montageanleitung der Infrarotheizung beachten. Die dort enthaltenen Hinweise für Abstände gelten auch für die Montage mit Standfuß.
- Standfuß so platzieren, dass sehbehinderte Personen, Kinder oder große Tiere diesen nicht umstoßen können.
- Stromanschlusskabel der Infrarotheizung (Spezialkabel) so verlegen, dass auf dieses nicht getreten oder es mit Stühlen beschädigt werden kann. Auch ein Überrollen des Stromkabels mit Drehstühlen und andern Rollen darf nicht erfolgen.
- Standfuß und Infrarotheizung dürfen nicht abgedeckt werden.
- Der Ständer ist nur für Marmony 800 Watt Infrarotheizungen geeignet.

Warnung!

Den montierten Standfuß mit der Infrarotheizung beim Auf- und Umstellen nicht auf dem Boden schieben, sondern mit zwei Personen tragen. Nur im kalten Zustand transportieren. Beim Anheben an der Platte anfassen.

Hinweis:

Ein Bruch der Infrarotheizung durch unsachgemäßes Aufstellen des Standfußes auf nicht geeignetem Untergrund oder an einem nicht geeignetem Ort ist kein Garantiefall.



2. Werkzeug und Lieferumfang

2.1. Benötigtes Werkzeug

- 13er Gabel-Ring-Schlüssel
- Metermaß

2.2. Lieferumfang

- 1x Montageanleitung
- 2x Schraube M6
- 2x Flügelmutter M6
- 4x Sechskantmutter mit Flansch und Sperrverzahnung M8
- 1x Universalstandfuß für marmony 800 Watt Infrarotheizungen bestehend aus:



Abb. 01: Standfußteil A

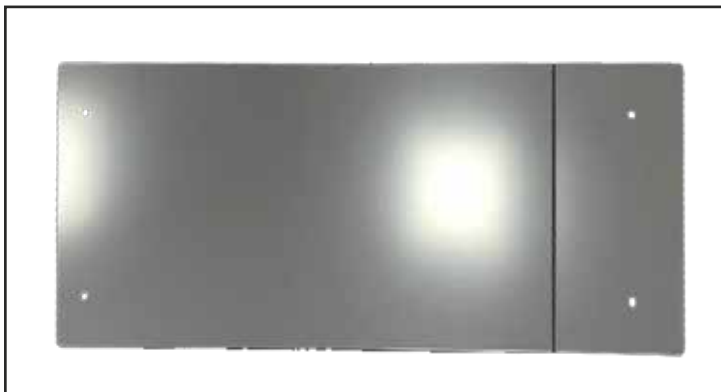


Abb. 02 Standfußteil B



Abb. 03: Standfußteil C



3. Montage

Bitte bei der Montage beachten, dass die Marmorheizplatte ein Gewicht von ca. 22 kg hat. Gegebenenfalls bei der Montage die Hilfe einer zweiten Person in Anspruch nehmen. Die Aufbauzeit liegt bei ca. 10 Minuten.

3.1. Vorbereitung:

1. Standfußteile A, B und C flach auf den Boden legen, ohne sie zu knicken. Der Untergrund sollte eben und rückstandslos sein, um Katzer zu vermeiden.
2. Schutzfolie von den Standfußteilen abziehen.
3. Netzwerkstecker der marmony Infrarotheizung ziehen, falls diese bereits angeschlossen war. Die Platte sollte vor Montage am Standfuß komplett abgekühlt sein.

4. Marmony Infrarotheizung ebenfalls flach auf den Boden legen. Der Untergrund sollte eben und rückstandslos sein, um Katzer zu vermeiden.

3.2. Montage:

1. Vormontierte weiße Rändelmuttern M8 (Wandabstandshalter) von den unteren Gewindebolzen (Kabelseite) der marmony Heizplatte abschrauben. Für eine etwaig spätere Wandmontage aufheben.
2. Je eine der vormontierten Sechskantmuttern von den oberen Gewindebolzen der marmony Heizplatte abschrauben und für die weitere Montage bereithalten.
3. Die beiden noch vormontierten Sechskantmuttern auf den oberen Gewindebolzen des Heizers (Flansch zeigt in Richtung Standfußteil) so weit aufschrauben, dass 15mm des Gewindebolzens überstehen (Abb. 04).
4. Auf die beiden unteren Gewindebolzen des Heizers (Kabelseite) je eine der demontierten Sechskantmutter (Flansch zeigt in Richtung Standfußteil) so aufschrauben, dass 11 mm des Gewindebolzens überstehen (Abb. 05).

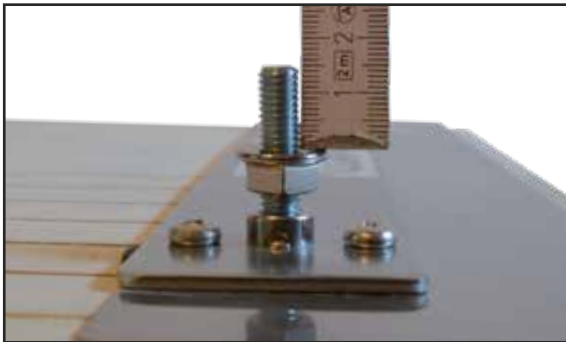


Abb. 04: obere Gewindebolzen

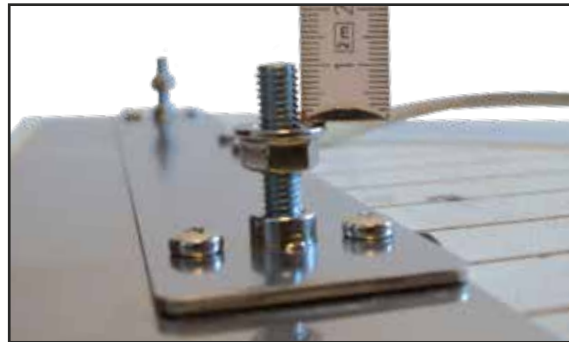


Abb. 05: untere Gewindebolzen

5. Standfußteil A mit den vier Löchern auf die vier Gewindebolzen der Heizplatte stecken (Kabelöffnung zur Kabelseite). Beim Auflegen das Netzkabel durch die runde Kabelöffnung ziehen (Abb. 06).
6. Standfußteil C auf der Nut-Seite um jeweils 90° biegen (Abb. 07).
Vorsicht! Nicht mehrmals biegen!

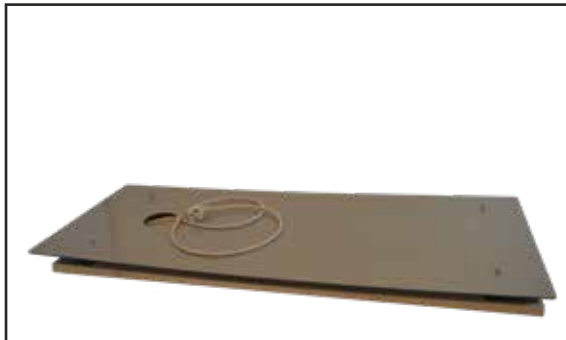


Abb. 06: Standfußteil A aufbringen

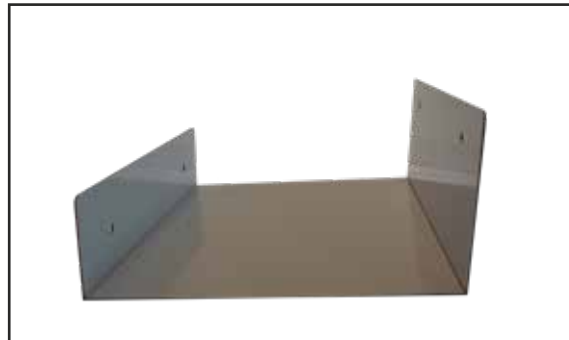


Abb. 07: Standfußteil C biegen

7. Standfußteil C mit der breiten Seite auf die unteren Gewindebolzen und Standfußteil A stecken. Je eine Sechskantmuttern aufschrauben und festziehen (Abb. 08).
8. Standfußteil B mit der kurzen Seite auf die oberen Gewindebolzen und Standfußteil A stecken (Nut-Seite nach oben, Abb. 09).

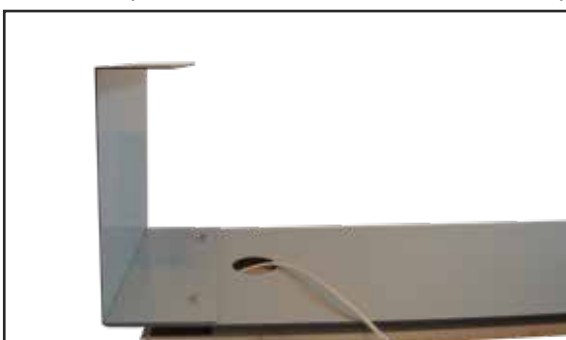


Abb. 08: Standfußteil C montieren

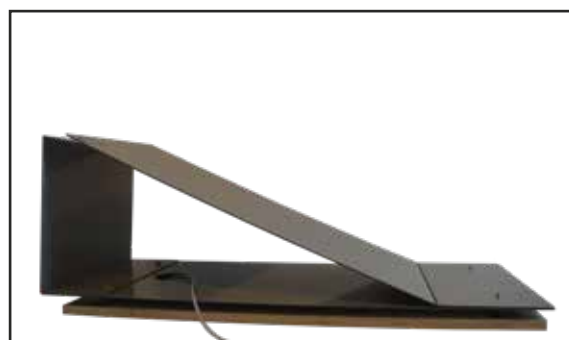


Abb. 09: Standfußteil B aufbringen

9. Je eine Schraube M6 von oben durch die unteren Löcher des Standfußteils B und die Löcher der kurzen Seite des Standfußteils C stecken und von unten mit je einer Flügelmutter M6 festziehen (Abb. 10).
10. Zwei Sechskantmuttern auf die oberen Gewindebolzen mit Standfußteil A und B aufschrauben und festziehen (Abb. 11).



Abb. 10: Standfußteil B auf C montieren

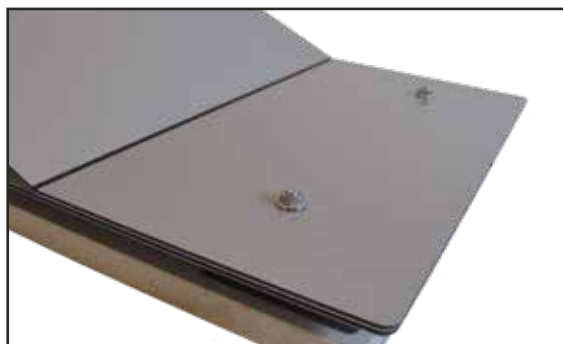


Abb. 11: Standfußteil B auf A montieren

11. Infrarothheizung mit Standfuß (mit einer zweiten Person) an der gewünschten Stelle aufstellen. Beim Anheben an der Platte anfassen. Flügelschrauben und Sechskantmuttern nochmals nachziehen.



4. Inbetriebnahme

Zur Inbetriebnahme der Heizplatte lesen Sie bitte die Bedienungsanleitung des Thermostats. Diese finden Sie im Lieferumfang des Heizers oder auf unserer Website unter:

<https://marmony.com/pages/downloads>

marmony®

Marmony Solutions GmbH
 Landshuter Str. 55
 D-94315 Straubing
 Tel.: +49 (0) 9421 96301-89
 Fax: +49 (0) 9421 96301-91
 mail: info@marmony.com
 web: www.marmony.com



Nicht im Hausmüll entsorgen!
 Entsorgung erfolgt über örtliche Sammelstellen.



**Deutschland
 Favorit 2023**



www.tuv.com
 ID 1111268529

CE