

EPIC LIGHT
LENORMAND
ZUSATZKARTEN



KATHLEEN BERGMANN



LEITFADEN FÜR IHRE
EPIC LIGHT LENORMAND
ZUSATZKARTEN

EINFÜHRUNG IN DIE ZUSATZKARTEN

Die 36 *Epic Light Zusatzkarten* erweitern die klassische Sammlung der *Lenormandkarten*. Dabei bleibt die Tradition und Weisheit der alten Symbole gewahrt. Hinzu kommen viele nützliche Bedeutungen, die das altehrwürdige Symbolspektrum sinnvoll fortführen und bereichern.

Auch wenn der Symbolgehalt der *Lenormandkarten* tiefschöpfend ist und eine umfassende Deutung ermöglicht, gibt es wie in jedem Orakelsystem Schwachstellen und Widersprüche. Manch eine wichtige Bedeutung wie der *Kuss* oder der *Machtkampf* sind unter den 36 traditionellen Symbolen nicht vertreten. Andere Bedeutungen, die widersinnig erscheinen, sind in einer Karte vereint, was eine differenzierte Deutung erschwert. Im Besonderen besteht bei den *Fischen* die Problematik, dass sie sowohl den seelischen und psychischen Aspekt als auch den finanziellen widerspiegeln.

Dazu kommt, dass viele Lenormandsymbole über eine erhebliche Anzahl an unterschiedlichen Bedeutungen verfügen, sodass bei manchen Fragestellungen mehrere Deutungsmöglichkeiten in Betracht kommen. Ein Beispiel dafür sind die *Blumen*, deren Bedeutungen vom Date bis zur Dekadenz reichen.

Die *Epic Light Zusatzkarten* gleichen diese Schwächen weitestgehend aus. Notwendige und hilfreiche Bedeutungen fügen sie hinzu. Karten mit einem Übergewicht an Bedeutungen erhalten Entlastung, indem sie auf eines der neuen Symbole »abgeladen« werden. So steht zum Beispiel die *Waage* statt dem *Turm* künftig für juristische Sachverhalte. Auch der Bedeutungsumfang der eben erwähnten *Blumen* wird entschlackt. Unter anderem zieht der *Frühling* in eine eigene Karte ein. Das *Date* wird auf den *Salon* verlagert, und das *Geschenk* bekommt einen alleinstehenden Platz.

Auf die gleiche Weise erhalten etliche Bedeutungen, mit denen alte Symbole überlastet waren, einen eigenen Stellvertreter. Die Aussagekraft der Karten wird dadurch eindeutiger und ihre Antwort präziser denn je zuvor.

Widersprüche, wie sie bei den *Fischen* vorkommen, werden ebenso gelöst. Das *Geld* wird durch ein einzelnes Symbol repräsentiert, sodass die *Fische*

fortan nur noch für die innerlichen Vorgänge stehen. Dank dieser unzweifelhaften Zuordnung gewinnt der Anwender beim Deuten sofort ein klares Bild.

Weiter bieten die *Zusatzkarten* vier neue Figuren an, zwei männliche und zwei weibliche. Der *Priester* und die *Heilerin* können Sie wie *Bär* und *Schlange* als *Personenkarten* einsetzen. Ebenso beinhalten sie weitere nicht personalisierte Aspekte.

Die zusätzlichen *Austauschkarten* für *Herr* und *Dame* stellen adäquate Vertreter für homosexuelle Beziehungen dar. Sie können aber auch anderweitig als erweiterter Personenkreis fungieren. Mehr dazu im Kapitel *Austauschkarten für Herr und Dame*.

Eine Besonderheit der *Zusatzkarten* sind die *vier Jahreszeiten*. Sie erleichtern die zeitliche Datierung. Zugleich verfügen Sie über weitere Bedeutungen, die außerhalb des zeitlichen Rahmens von Nutzen sind.

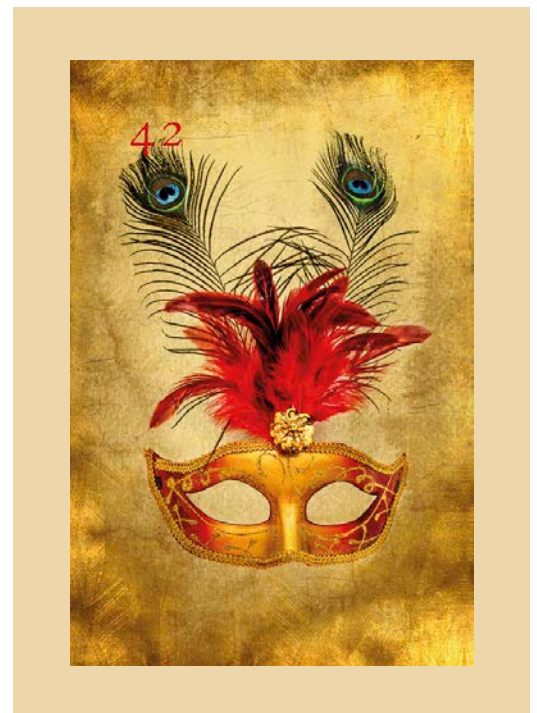
Die *Treppe* stellt eine *Funktionskarte* dar. Je nachdem, auf welcher Seite die Nachbarkarten liegen, unterscheidet sie sich in ihrer Bedeutung. Damit verhält sie sich ähnlich wie *Mäuse*, *Sense* oder *Fuchs*, die ebenso über zwei verschiedene Seiten verfügen. Auch bei der *Treppe* gibt es einen positiven und einen negativen Anteil. Darüber hinaus enthält das Deck drei Karten, die einen besonderen Stellenwert haben: das *Gift* als *Gefahrenkarte*, das *Portal* als *Chancenkarte* und die *Engelsflügel* als *Wunderkarte*.

ZEITREISE DURCH DIE SYMBOLWELT

Bei der Auswahl der zusätzlichen Symbole habe ich darauf geachtet, dass sie aus der Epoche Mme Lenormands stammen und dem damaligen Alltag entlehnt sind. So wird uns das illustre Leben in der gehobenen Gesellschaft der Weltmetropolen um die Mitte des 19. Jahrhunderts durch die *Epic Light Zusatzkarten* nahegebracht. Erfahren Sie in der folgenden Zeitreise mehr über die spannende Geschichte, die hinter den neuen Lenormandsymbolen steht.

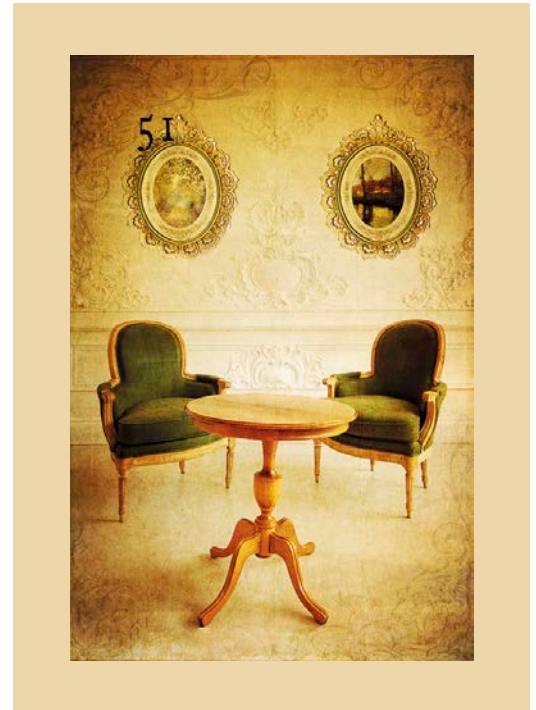
MASKE

Kostümfeste und Maskenbälle waren in der Ära Mme Lenormands schwer in Mode. Zu diesen Anlässen wurden bei Hofe fantasievolle *Masken*, meist im venezianischen Stil, getragen. Die aus Pappe, Leder oder Holzgefertigten und meist reich verzierten Masken gab es als halbe oder ganze Visiere, mit oder ohne Nase. Ein Inkognito-Auftritt bot günstige Gelegenheiten, um frei von der herrschenden Ordnung neue Bekanntschaften zu knüpfen und dem langweiligen Alltag durch abenteuerliche Versteckspiele zu entfliehen. Sogar außerhalb von Maskenbällen trug die ein oder andere Adelsperson eine Maske, um sich unerkant unter Volk zu mischen. Masken dienten aber auch anderen Zwecken. Überfälle, Raub und Morde waren damals gang und gäbe. Die Täter trugen dabei zur Tarnung und Täuschung häufig bizarre Masken.



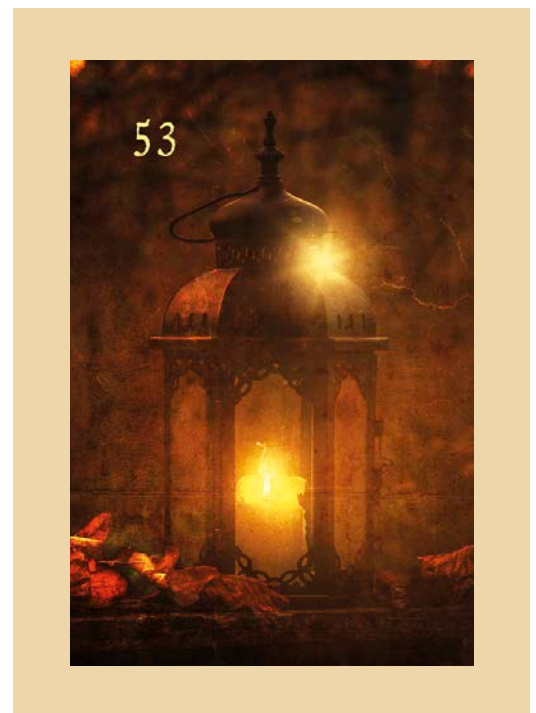
SALON

Mme Lenormand wird auch als die Sybille der Salons bezeichnet. Sybillen waren in der griechischen Mythologie Frauen mit prophetischer Gabe. Salons waren die Unterhaltungszimmer großer Herrenhäuser und Schlösser. Dort empfing man Besuch, gab Audienzen, hielt Besprechungen und Kaffeekränzchen ab. Abgeschildert von den Privaträumen, dienten die exklusiv ausgestatteten Salons den oberen Schichten hauptsächlich zu Repräsentationszwecken.



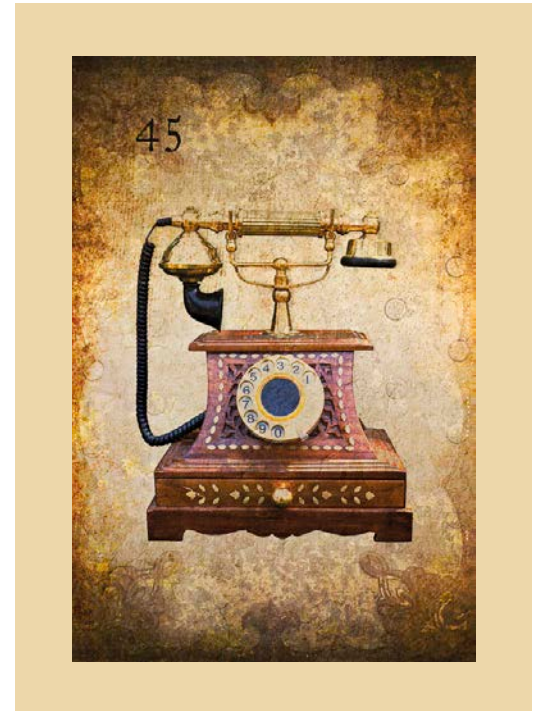
LATERNE

Elektrizität war zu Zeiten Mme Lenormands noch ein Forschungsgebiet. Im Alltag verbreitete sich der Einsatz von Strom erst in den 1880ern, mehrere Jahrzehnte nach Mme Lenormands Tod. Um Straßen und Häuser zu illuminieren, bedurfte es unzähliger mit Gas, Petroleum oder Kerzen betriebener Laternen. So war es üblich, Laternen zur Beleuchtung in Wohnräumen aufzuhängen. Draußen waren Nachtwächter eine wandelnde Lichtquelle. Sie streiften mit Laternen durch die dunklen Gassen und Wege. Zu Mme Lenormands Zeit gab es zumindest in den Hauptstraßen großer Städte fest installierte Straßenlaternen, die durch Nachtwärmer Abend für Abend entzündet wurden.



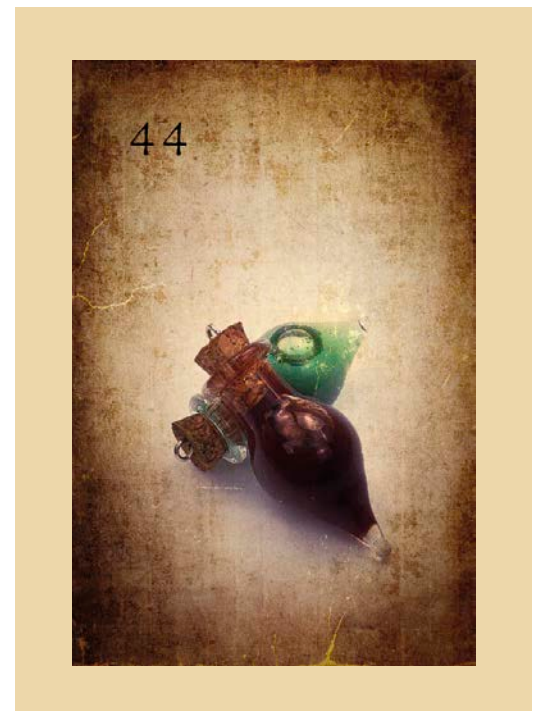
TELEFON

Telefonapparate waren zu Lebzeiten Mme Lenormands noch nicht in Betrieb. Erste Fernsprechversuche fanden ab Mitte des 19. Jahrhunderts statt. Feste Telefonnetze wurden noch vor dem ersten Weltkrieg in Europa ausgebaut, wenn auch nur für das öffentliche Telefonieren. Somit waren in jener Epoche, die sich im Epic Light widerspiegelt, Telefone bereits für die Allgemeinheit zugänglich.



GIFT

Mit Gift wurden damals viele Morde verübt. Besonders »üblich« war es in der adligen Gesellschaft unliebsame Konkurrenten, Nebenbuhlerinnen und sogar eigene Familienmitglieder aus dem Weg zu schaffen. Führende Häupter tranken und aßen daher nie ohne Vorkoster. Gift konnte unauffällig besorgt und verabreicht werden. Zudem erledigte es den Auftrag sehr zuverlässig. Oftmals ließ sich die Todesursache nicht einmal auf einen Giftanschlag zurückführen. Die meistens aus Arsen bestehende tödliche Gabe wurde von Giftmischern mit heilkundlichen Kenntnissen gegen eine stattliche Vergütung hergestellt. Maskenbälle boten günstige Gelegenheiten, das auserkorene Opfer unentdeckt zu vergiften.



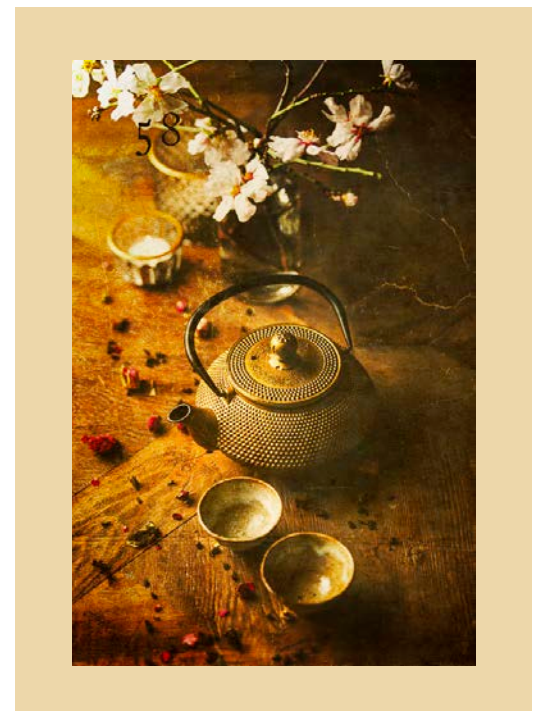
KRONE

Auf den Häuptern der Könige, Königinnen und Kaiser ist die Krone seit Jahrtausenden die oberste Insignie der Macht. Auch wenn der Adel durch die Französische Revolution enthauptet und entmachtet war, blieb einem einzigen Herrscher in Frankreich die Krone erhalten. Napoleon Bonaparte riss sie an sich und krönte sich selbst zum Kaiser der Franzosen. Mme Lenormand war von Napoleon verhasst, weil seine Gattin Josephine sie für seine politische Ziele zu Rate zog. Nicht nur einmal wurde sie für ihre Prophetie, mit der sie zumeist rechtbehielt, durch die eiserne Hand des Herrschers eingesperrt.



TEE

In allen Schichten der Bevölkerung war es zu Zeiten Mme Lenormands üblich, Tee zu trinken. Nicht nur in England und Frankreich, sondern in weiten Teilen Europas hatte die Tee-Tradition längst Einzug gehalten. In Großbritannien wurde gegen Mitte des 19. Jahrhunderts Tee sogar als »gesunde Alternative zum Alkohol« gepriesen, was dem Getränk nochmal einen Aufwärtstrend in der High Society verlieh. Übrigens wurde der berühmte Five Clock Tea bevorzugt in Salons zu sichgenommen.



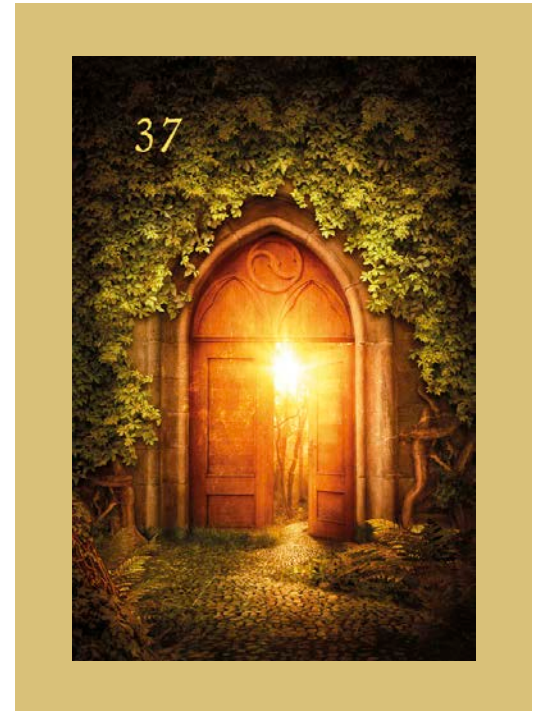
BEDEUTUNGEN UND BOTSCHAFTEN

37

PORTAL

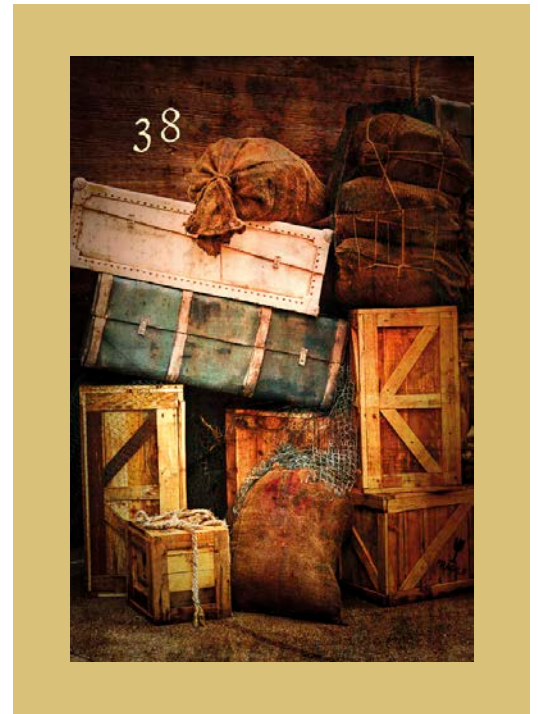
CHANCENKARTE

- Etwas Neues beginnt; neuer Abschnitt oder Lebensphase; Veränderung
- Andere Ebene, neue Stufe
- Für etwas bereit sein, sich öffnen
- Etwas ist so weit, steht bereit
- Sich weiterentwickeln
- Etwas eröffnen
- Neue Möglichkeiten, Chancen
- Zugang, Eingang
- & *Baum*: Neuer Lebensabschnitt
- & *Ring*: Eine Beziehung eingehen, offen für eine Beziehung sein oder neue Beziehungsebene finden
- & *Nest*: Bereit sein für eine Familiegründung
- & *Koffer*: Alte Zelte abbrechen, alten Ballast abwerfen, offen für Neues sein
- & *Uhr*: Die richtige Zeit kommt



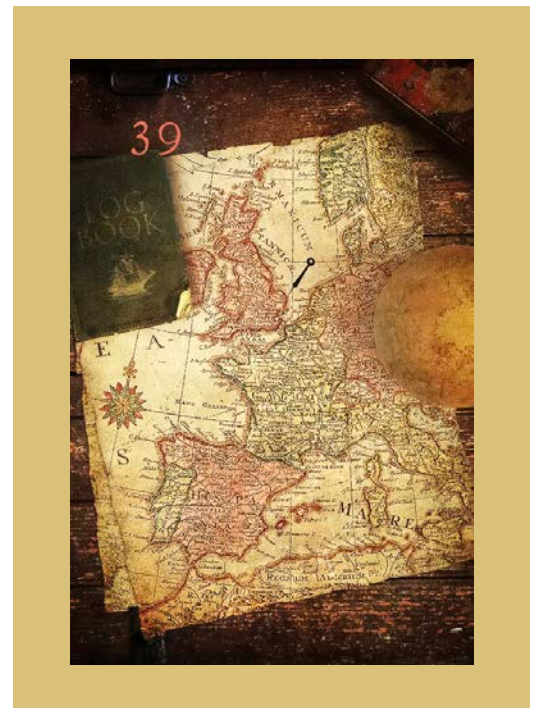
38 KOFFER / GEPÄCK

- Ankündigung einer neuen Aufgabe, Reise, Phase oder eines neuen Weges, z.B. Koffer mit *Schiff*, *Wege*, *Kind* oder *Störche*
- Hamstern, Anhäufen von Gegenständen, Aufbewahrung alter Dinge
- Nicht loslassen, festhalten, klammern (vor allem mit *Anker*)
- Belastung, Ballast, Last, Gewicht (auch Körpergewicht), vor allem mit *Berg*
- Sich mit etwas schwertun, etwas mit sich herumschleppen, schwer zu tragen haben
- Einpacken, Auspacken
- Speicherort, Speicherplatz
- & *Baum*: Altlasten
- & *Sarg*: »Leichen im Keller«
- & *Haus*: Horten, Sammeln
- & *Waage*: Ballast abwerfen



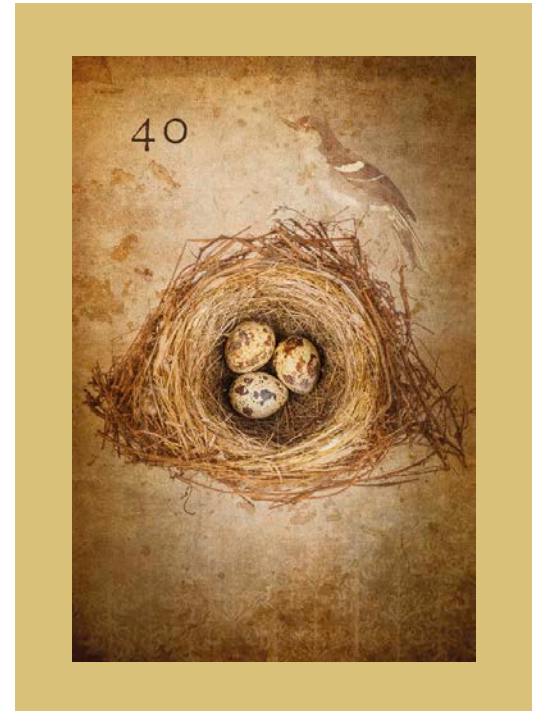
39 LANDKARTE

- Plan, Planung, Strategie
- Suche, Richtung, Lage, Orientierung
- Führung, Anweisung, Organisation
- Bestrebung, Vorhaben, Ziel
- Karten aller Art
- Navigation



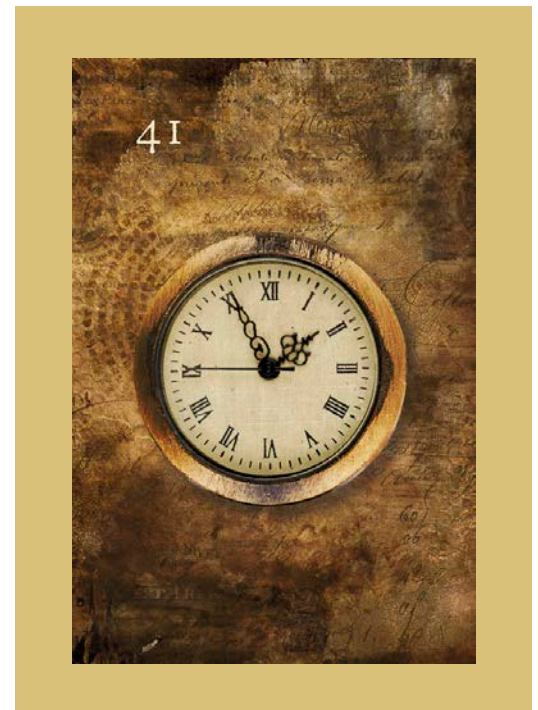
40 NEST

- Geborgenheit, Obhut, Schutz, Zuflucht
- Nachwuchs
- Anfang, Ursprung, Herkunft
- Gewohnte Umgebung, Vertrautes, Privatsphäre, Intimität
- Enge, Innigkeit
- & *Knoten*: Abnabelungsprozess
- & *Sonne*: Nestwärme
- & *Haus*: Das eigene Heim, Häuslichkeit, Starker Familienbande
- & *Störchen*: Etwas ausbrüten
- & *Schwert*: Privatsphäre schützen



41 UHR

- Zentrale Bedeutung der *Uhr* ist die Zeit. In Kombination mit anderen Karten entstehen entweder Zeitangaben (z.B. mit den vier Jahreszeiten) oder Zeitqualitäten.
- & *Knoten* oder *Berg*: ein Zeitproblem
- & *Sarg*: Keine Zeit oder Zeit ist abgelaufen
- & *Landkarte* oder *Waage*: Zeitliche Einteilung und Organisation (z.B. Work-Life-Balance)
- & *Schnecke*: Etwas zieht sich in die Länge
- & *Krone*: Die beste Zeit für etwas
- & *Sterne* oder *Münzen*: Viel Zeit
- & *Labyrinth*: Sich in der Zeit irren, etwas versäumen oder die Zeit vergessen



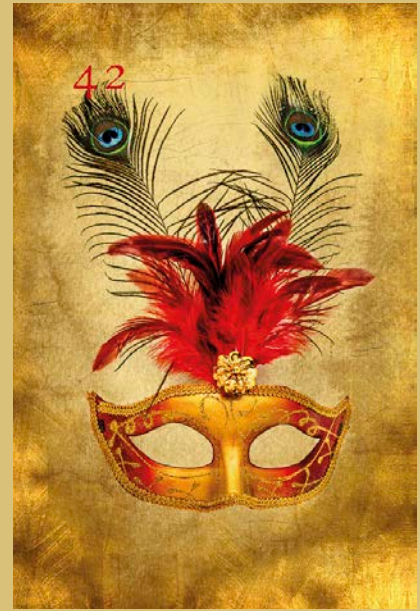
Erweiterung für die Karte *Uhr* – alle Zeitangaben für die Kombination mit den 36 Hauptkarten:

- **Reiter:** Etwas eilt, ist in Gang oder geschieht innerhalb einer Woche oder einem Monat
- **Klee:** Sehr kurze Zeit, kurzfristig, sehr bald (zwei Stunden bis zwei Wochen)
- **Schiff:** Mittelfristig, mehrere Monate (in drei Wochen bis drei Monaten, manchmal auch bis zu neun Monaten); eine Übergangszeit; Änderungen möglich
- **Haus:** Am Morgen oder genau nach Zeitplan; Planung möglich
- **Baum:** Langfristig, sehr lange Zeit; zeitlich wie bisher
- **Wolken:** Ungünstiger oder ungewisser Zeitpunkt, schlecht für Planung
- **Schlange:** Kompliziertes Timing
- **Sarg:** Verpasster, vergangener Zeitpunkt, die Zeit von etwas ist abgelaufen
- **Blumen:** Frühling oder sich Zeit lassen bzw. sich ausreichend Zeit nehmen
- **Sense** (Spitze zeigt auf *Uhr*): Plötzlich, unerwartet, unkalkulierbar; früher als gedacht
- **Sense** (Uhr liegt an Stielseite): Herbst oder später als gedacht
- **Ruten:** Zeitpunkt will gut überlegt sein, Zeitkonflikt; zwei mögliche Zeitpunkte
- **Eulen:** Wendepunkt, neue Zeit; sporadisch; unpünktlich; keine Planung möglich
- **Kind:** Darauf achten, wann es sich gut anfühlt, spontan; nicht auf die Zeit achten
- **Fuchs** (hineinschauend): Falscher Zeitpunkt, schlechtes Timing
- **Fuchs** (hinausschauend): Passender Zeitpunkt, gutes Timing
- **Bär:** Zeitunabhängig oder sich Zeit freischaufeln
- **Sterne:** Am Abend, in der Nacht; Winter; viel Zeit nehmen oder lassen
- **Störche:** Zeitliche Änderungen, Verschiebung; etwas geschieht in drei bis neun Monaten; zeitlich flexibel

- **Hund:** Regelmäßig; nach Plan, verlässliches Timing
- **Turm:** Keine Zeit, kein geeigneter Zeitpunkt, nie; fristgebunden
- **Park:** Zeitpunkt wird von außen bestimmt, zeitgebunden
- **Berg:** Zeitlich verzögert oder verhindert; Zeit aufschieben
- **Wege:** Zeitliche Alternativen oder langfristig; erst viel später
- **Mäuse** (vermehrende Seite bzw. Seite, wo *Mäuse* nicht hinschauen): Zeit verlängert sich; mehr Zeit als notwendig
- **Mäuse** (vermindernde Seite bzw. »Kehrseite«, wo *Mäuse* fressen): Zeit verkürzt sich oder Fehlzeiten
- **Herz:** Selbst gewählter Zeitpunkt bzw. Zeitraum, Wunschtermin möglich; perfektes Timing
- **Ring:** Immer wieder, sich wiederholend; ständig; Termin vereinbaren
- **Buch:** Unbestimmte Zeit, keine Planung möglich, alles auf sich zukommen lassen; Zeit noch nicht reif; später
- **Brief:** Zeit oder Planung noch abhängig von anderen Faktoren; sich über Zeiten oder Fristen informieren
- **Herr/Dame:** Eigener Stellvertreter – im eigenen Tempo, Zeit selbst bestimmen; Stellvertreter anderer Person – sich nach ihrer Zeit richten, in ihrem Tempo
- **Lilie:** Passender Zeitpunkt oder sich zeitlich abstimmen
- **Sonne:** Tagsüber oder Sommer; ideale Zeit oder Zeitpunkt; die Gunst der Stunde nutzen
- **Mond:** Zyklisch, in bestimmten Abständen oder auf das innere Zeitgefühl verlassen
- **Schlüssel:** Perfektes Timing, genaue Einhaltung des Zeitplans, »auf die Minute genau«
- **Fische:** Auf innere Uhr achten; auf sich zukommen lassen, sich vom zeitlichen Flow treiben lassen; Zeit ist nicht planbar, nicht auf die Uhr schauen
- **Anker:** Zeit ist selbst bestimmbar; terminieren, fixieren
- **Kreuz:** Zeit ist schicksalhaft vorherbestimmt, keine Einflussnahme möglich

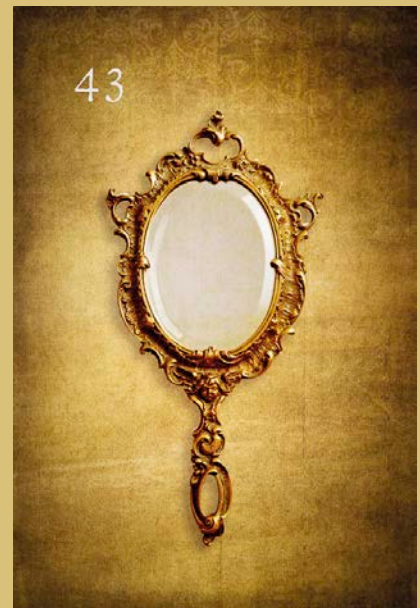
42 MASKE

- Verschleiern, Tarnung, Versteckspiel
- Sein wahres Gesicht nicht zeigen wollen, wahre Identität nicht preisgeben, nicht authentisch sein, mehr Schein als Sein
- Rollenspiel, in eine Rolle schlüpfen
- Schauspiel, Karneval, Ball
- Schutzmaske
- Schaut der *Fuchs* in die *Maske*, ist höchste Vorsicht vor Betrug geboten
- Etwas ist anders als es erscheint



43 SPIEGEL

- Selbstbild
- Sich Gedanken machen, was andere über einen denken
- Selbsterkenntnis, Identitätsfindung
- Projektion
- Etwas vor Augen führen, etwas gezeigt bekommen
- Eitelkeit, Narzissmus
- Realität
- Alles was auf sich »Selbst« bezogen ist dadurch entstehen mit anderen Karten z.B. Begriffe wie Selbstfürsorge, Selbstkontrolle, Eigenverantwortung, Selbstreflexion
- & *Fuchs* (hineinschauend): falsches Selbstbild, verzerrte Selbstwahrnehmung
- & *Maske*: sich verstellen, anpassen
- & *Laterne*: Herausfinden, was man möchte, sich selbst besser kennenlernen



44 GIFT

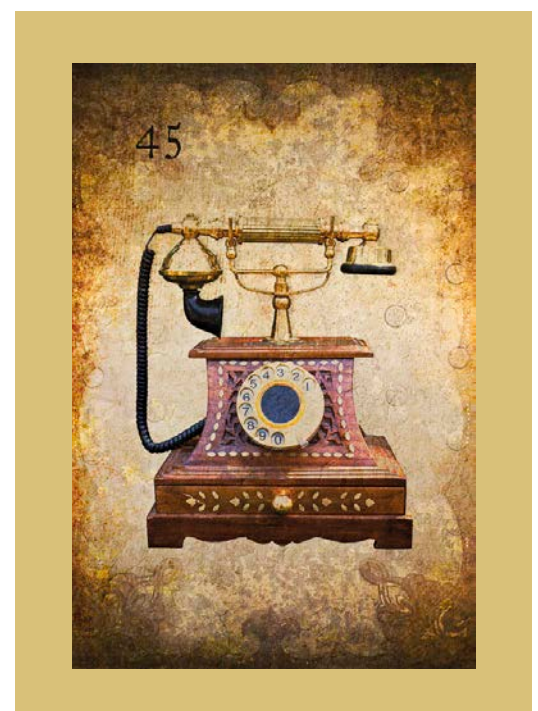
GEFAHRENKARTE

- Schuldgefühle, schlechtes Gewissen
- Schädlich, krankmachend, toxisch
- Gift im eigentl. wie im übertragenen Sinne
- Krankheit, Beschwerden
- Medikamente, Medizin
- Warnung vor Schaden oder Nachteil
- Das Gift ist immer eine *Gefahrenkarte!*
Gesteigert wird die Gefahr durch die *Sense*, die auf das Gift zeigt, den *Fuchs*, der ins *Gift* blickt oder die *Wolken*, die angrenzen. Außerdem kann das *Kreuz* die »Wirkung« des Giftes erhöhen.
- & *Ring*: Toxische Beziehung
- & *Baum*: Destruktive Lebensweise
- & *Ruten*: Hetzerei, üble Nachrede, Manipulation mit Worten



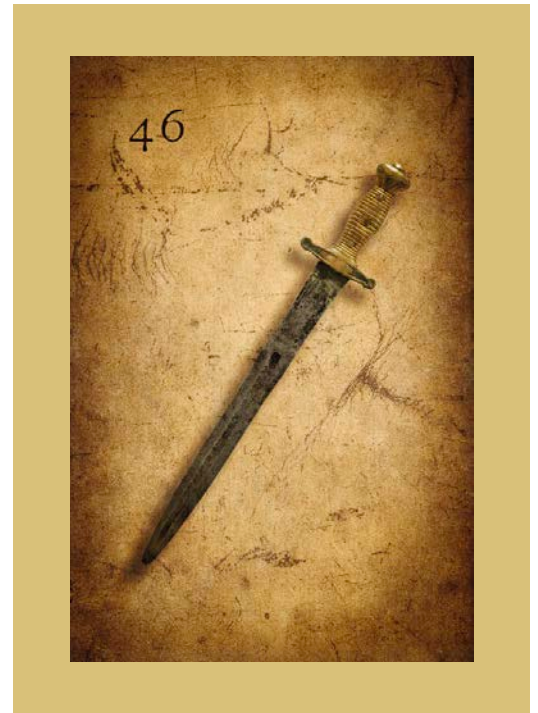
45 TELEFON

- Telefon, Telefonat, Mobiltelefon
- Apps, Skypen, andere Messenger-Dienste
- Kommunikationskarte = miteinander in Verbindung treten, sprechen, austauschen, mitteilen (auch auf nicht-telefonischem Wege)
- Konferenz
- Termin
- Einen Draht zueinander haben, sich etwas zu sagen haben



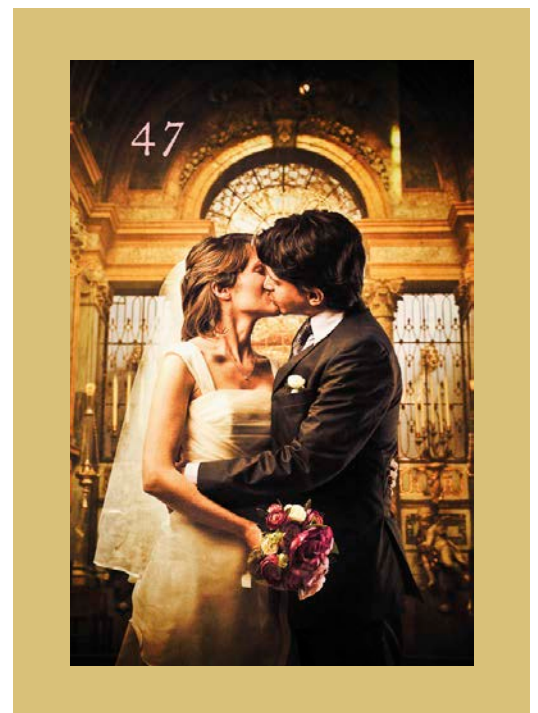
46 SCHWERT

- Kampf, Auseinandersetzung
- Aggression, Angriff, Gewalt
- Verteidigung, sich wehren, sich nichts gefallen lassen
- Schärfe, Vehemenz, Bissigkeit
- Zweischneidigkeit: Etwas kann von Vorteil und von Nachteil sein → Balance zwischen Gut und Schlecht finden! Abwägen
- & *Krone*: Kampf um den Sieg
- & *Sense*: Skrupellosigkeit, keine Rücksicht auf Verluste, über Leichen gehen
- & *Ruten*: Demütigung, Übergriff
- & *Sarg*: »Über Leichen gehen« oder ein aussichtsloser Kampf
- & *Mühle*: Sich oder anderen alles abverlangen, alles geben, hoher Einsatz



47 KUSS/PAAR

- Vereinigung, Verschmelzung
- Intimität, Zuneigung
- Kuss, Küssen, Berührung
- Pakt, Besiegelung, Zusammenkommen
- Annäherung
- Romantik
- Verliebtheit
- Hingabe
- Nähe
- & *Herz*: Kuss aus Liebe
- & *Lilien*: Kuss aus Leidenschaft
- & *Fuchs* (hineinschauend): »Judaskuss« – Verrat



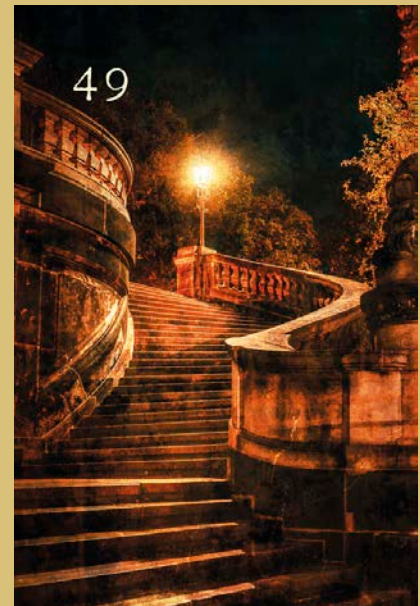
48 KRONE

- An der Spitze stehen, Nr. 1 sein, Marktführer, Bestleistung
- Höchste Qualität, High End
- Leicht übersetzbar mit: der/die/das Beste, am besten
- Priorität, Bedeutung
- Hohe Ansprüche
- High Society (mit *Park*)
- Würde, Stolz
- Autorität
- Selbstüberschätzung, Selbstherrlichkeit



49 TREPPE FUNKTIONSKARTE

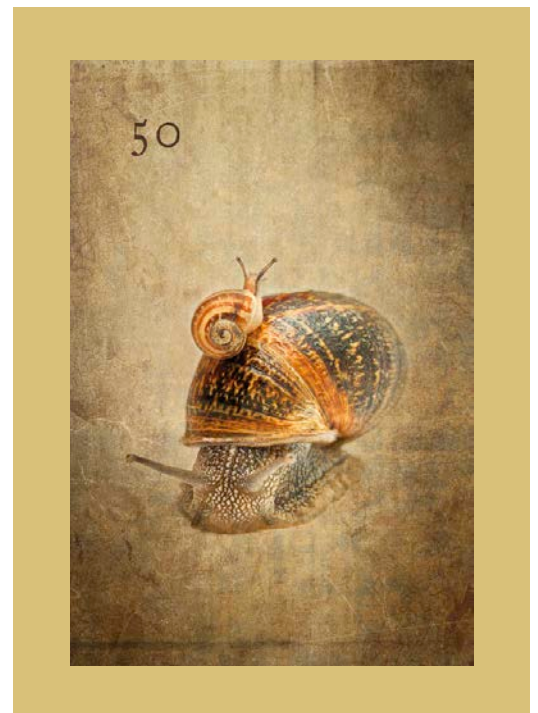
- Level, Hierarchie, Stufen
- Verbindung zwischen zwei Ebenen, Zusammenhang, Überbrückung
- Entwicklung, Lernprozess
- Aufstieg → Karten oberhalb der Treppe (in der Großen Tafel in der senkrechten Reihe über der Treppenkarte) oder in allen anderen Legungen in einer Kombination mit der **Treppe rechterhand** liegend, bedeuten: Erfolg, Gelingen, Zuwachs, Verbesserung der Situation; langsamer, schrittweiser Fortschritt; neue Aufgabe, neue Lektion
- Abstieg → Karten unterhalb der Treppe (in der Großen Tafel in der senkrechten Reihe unter der Treppenkarte) oder



in allen anderen Legungen in einer Kombination mit der **Treppe linkerhand** liegend, bedeuten: Verschlechterung der Situation, etwas geht bergab, lässt nach; eine Entwicklung macht Rückschritte; nochmal bei einem Punkt anfangen müssen, wo man schon mal war; Zurücksetzen, Alte Aufgabe, alte Lektion

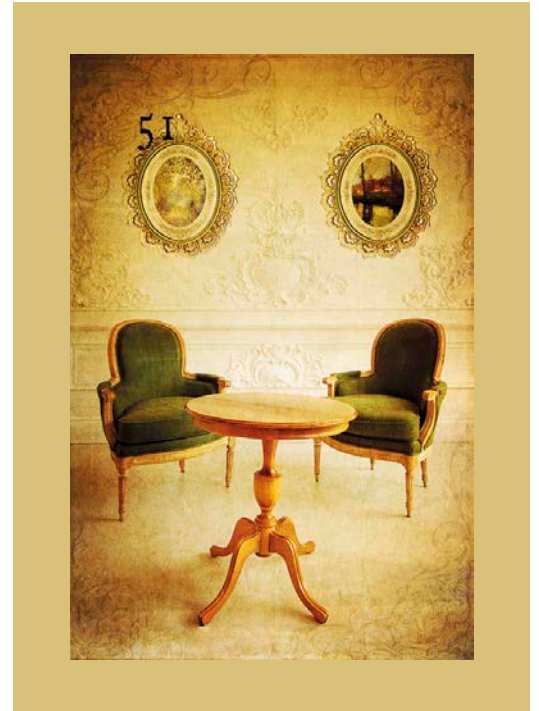
50 SCHNECKE

- Langsamkeit, gemächliches Tempo
- Etwas geschieht schleichend
- Rückzug, mit sich selbst beschäftigt sein
- Vorsicht, keine Voreiligkeit
- Ekel, Abscheu
- Verlangsamung
- Die Schnecke ist der Gegenspieler zur *Brücke*, die für Beschleunigung steht!



51 SALON

- Zimmer, Raum, Innenräume
- Begegnung, Treffen
- Verabredung, Date
- Einrichtung, Möbel, Ausstattung
- Hotel, Unterkunft
- Wohnzimmer, Aufenthaltsraum, Besprechungsraum, Café, Kneipe, Restaurant, Bar
- & Sonne: Gerne im Mittelpunkt stehen
- & Park: Bühne, Auftritt
- & Lilien: Schlafzimmer, intimes Treffen
- & Anker: Homeoffice



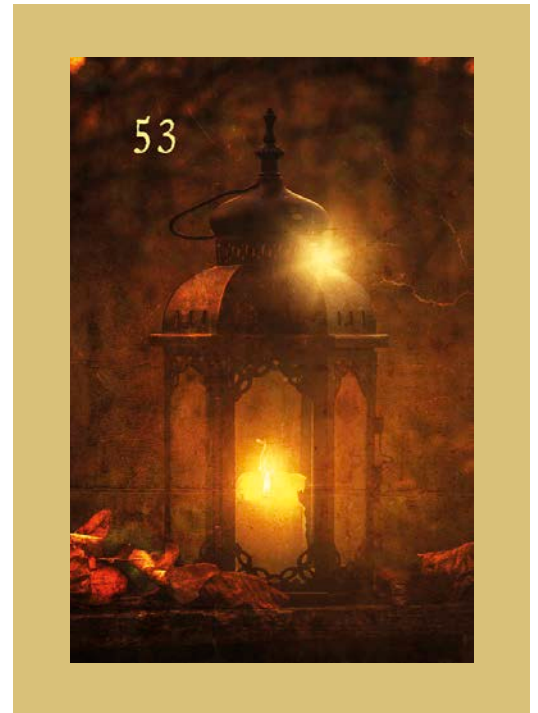
52 GLASKUGEL

- Esoterik, Spiritualität
- Prophezeiung, Vision, Weissagung
- Seherische Gabe, Wahrsagen
- Zukunft
- Diese Karte spiegelt in vielen Fällen die unberechenbare Natur des Lebens wider! Erscheint die Glaskugel, ist die Zeit noch nicht reif, etwas herauszufinden. Die Karten möchten das Schicksal zu diesem Zeitpunkt nicht enthüllen. Fordere es daher nicht zu sehr heraus, sondern vertraue darauf, dass die Karten dir zur richtigen Zeit Antwort geben.
- & Sternen: Lebensberatung
- & Magierin: Medium, außergewöhnliche mediale Kräfte
- & Sarg: Jenseitskontakt



53 LATERNE

- Licht in jeglicher Form
- Licht ins Dunkle bringen, etwas erhellen, sehen, wahrnehmen
- Erkenntnis, Einsicht
- Helle, lichtvolle Energien
- Zuversicht, Hoffnung



54 MÜNZEN

- Geld, Zahlungsmittel
- Zahlungsverkehr
- Ersparnis, Wertanlage
- Wert, auch im übertragenen Sinn
- Mengenangabe: viel, eine Menge von
- Achtung: Diese Karte bedeutet nicht, dass man viel Geld bekommt!
- & *Schnecke*: Langsame Wertentwicklung oder in Geldsachen vorsichtig sein
- & *Blumen*: Geld für Luxus ausgeben oder Großzügigkeit
- & *Hirsch*: Profitgier
- & *Uhr*: Viel Zeit



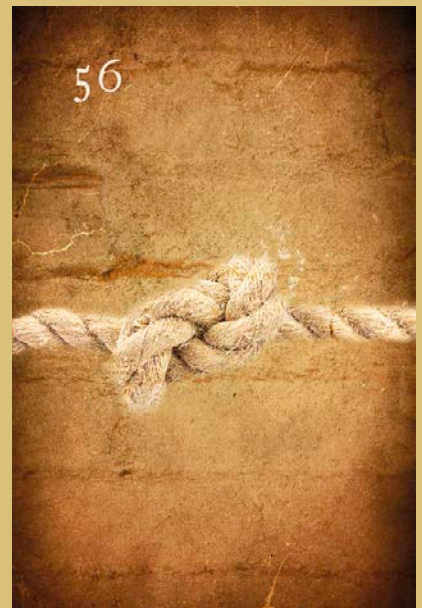
55 HIRSCH

- Starke, autoritäre Figur, Führungspersönlichkeit, Anführer, Alphetier (vor allem mit *Krone* oder *Reiter*)
- Imponiergehabe, »Platzhirsch«, Dominanz, starkes Auftreten
- »Brunftzeit«, hormoneller Drang, sexuelles Begehren & Leidenschaft, sich die Hörner abstoßen
- Gier, Verlangen, Unersättlichkeit
- Machtkampf, Wettkampf, mit Konkurrenten messen
- Überprüfen, wo man zu starr/festgefahren geworden ist
- Sich behaupten, durchsetzen, »auf den Tisch hauen«
- Vaterkonflikt (vor allem mit dem *Bären*)



56 KNOTEN

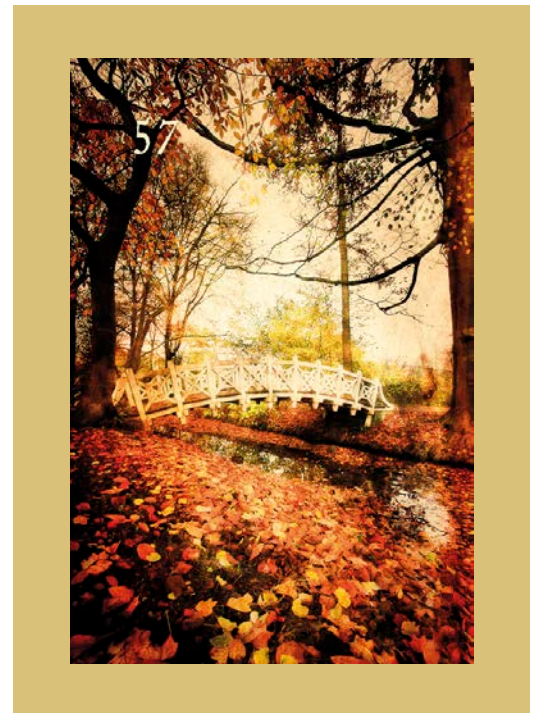
- Festgebunden, auch im übertragenen Sinn, z.B. partnerschaftlich!
- Problem, Schwierigkeit
- Etwas ist schwer lösbar, »Hände sind gebunden«, der Gordische Knoten
- Verstrickung, sich verfangen, verheddern
- Etwas festmachen, fixieren
- & *Ruten*: in Widersprüche verstricken
- & *Brücke*: »Tauziehen«, jede Seite versucht der Stärkere und Bessere zu sein, Konkurrenzverhalten
- & *Waage*: Das Gesetz macht einem einen Strich durch die Rechnung



- & *Schwert*: Den »Gordischen Knoten« durchschlagen:
Sich von einer Last befreien, aus einer schwierigen Situation lösen
- & *Kreuz*: Unlösbarkeit eines Problems
- & *Telefon*: Einen Termin festlegen

57 BRÜCKE

- Übergang von einem Zustand zum anderen, Überwindung von Hindernissen
- Verbindung zwischen zwei Themen herstellen, Zusammenhang → gilt besonders, wenn die Brücke zwischen zwei Karten liegt. Sie verbindet sie miteinander!
- Lösung; Hilfe, um ein Ziel zu erreichen
- Beschleunigung (Gegenspieler zur *Schnecke*!)
- Einigung, Zusammenkunft, Begegnung
- & *Geschenk*: ein Angebot erhalten, eine Riesenchance bekommen
- & *Uhr*: passenden Termin oder passende Gelegenheit bekommen
- & *Berg*: ein Problem meistern
- & *Sarg*: Trauer o. Kummer überwinden
- & *Turm*: „Brücken abbrechen“
- & *Reiter*: auf schnellem Weg oder schnell handeln
- & *Krone*: die beste Lösung oder schnell an die Spitze gelangen
- & *Eulen*: Sich unerwartet begegnen



58 TEE

- Etwas braucht Zeit, um zu »ziehen«: Die Dinge liegen lassen, etwas entwickelt sich von allein, kein unbedachtes Eingreifen
- Sich keinen Stress machen, Ruhe bewahren
- Entspannung, Pause machen
- Getränk, Trinken, Tee, Wasserhaushalt
- Kräuter, Gewürze, Kräuterheilkunde
- Tauschen, Tauschhandel
- & *Wolken*: Die Sorgen und Ängste ziehen lassen, sich nicht beunruhigen (lassen)
- & *Uhr*: Abwarten und Tee trinken!



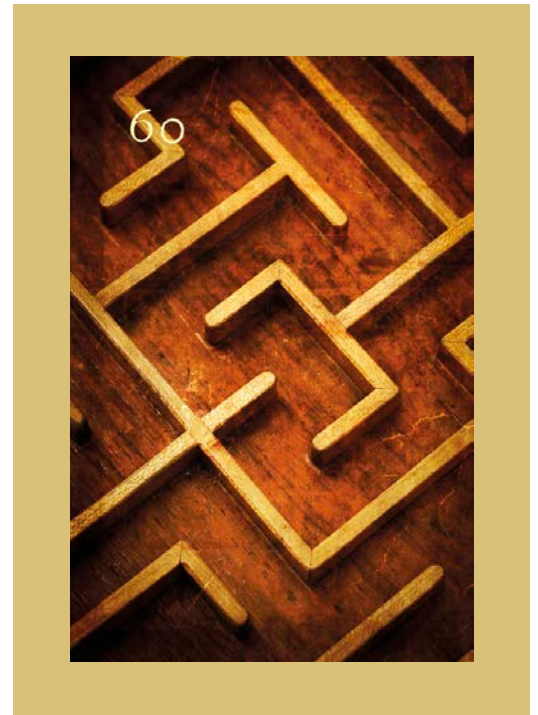
59 ENGELSFLÜGEL WUNDERKARTE

- Schutz und Führung durch die geistige Welt; dem Seelenführer/Schutzengel vertrauen, himmlischer Beistand
- Geistige Welt, Engel, Geistführer
- Glaube, Bitte, Ritual, Gebet, Zeichen und Botschaften von »Oben«
- Alles ist gut so wie es ist; Vertrauen darauf, das alles richtig ist, was geschieht
- Göttliche Liebe und Energie; Zuversicht
- Schicksal, Bestimmung, Berufung
- Mitgefühl, Vergebung, Nächstenliebe, für andere da sein, beschützen, behüten, helfen



60 LABYRINTH

- Verwirrung und Verirrung
- Kein direkter Weg möglich
- Rationales Denken und Handeln erforderlich
- Abzweigungen, Kurven, Umwege
- Fehler, fehlgeschlagene Versuche
- & *Baum*: »Den Wald vor lauter Bäumen nicht sehen«, auf dem Holzweg sein
- & *Maske*: Situation ist komplett verschleiert, kein Ausweg erkennbar. Irrtum
- & *Landkarte*: Durch Strategie und rationale Vorgehensweise einen Weg finden
- & *Mond*: Wirrwarr der Gefühle
- & *Mühle*: Zwickmühle



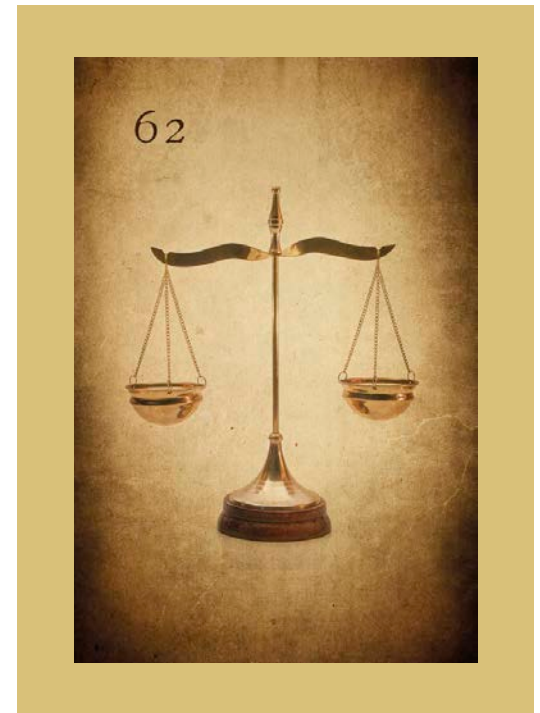
61 MÜHLE

- Mühsal, Mühe, Anstrengung, Last
- Harte Arbeit
- Arbeitsbedingungen
- Disziplin, Ausdauer
- Viel Einsatz erforderlich
- Herstellung, Verarbeitung und Produktion
- Wiederholung, etwas kehrt ständig wieder
- Langsamer Prozess
- & *Sarg*: etwas ist die Mühe nicht wert
- & *Geschenk*: Die Mühe zahlt sich aus
- & *Gift*: Um den Lohn seiner Arbeit gebracht werden oder schlechte Arbeitsbedingungen, Beschwerden durch harte Arbeit



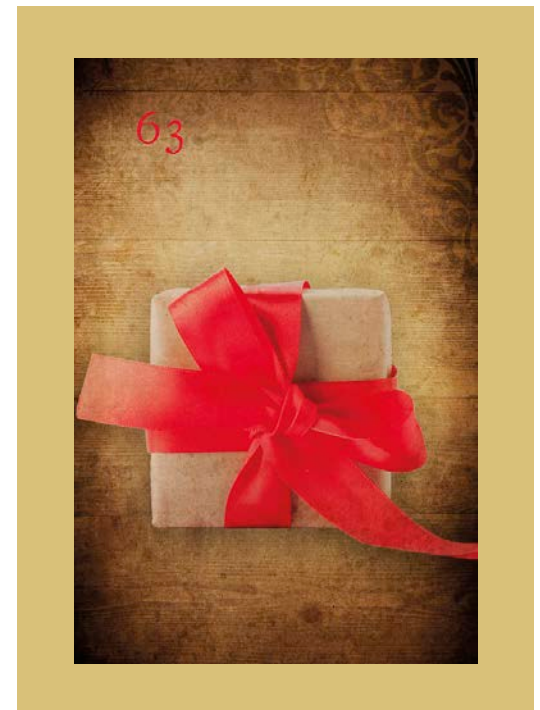
62 WAAGE

- Gerechtigkeit, Ausgleich
- Justiz, Gericht
- Gesetz, Verordnung
- Urteil, Bewertung, Gutachten
- Ausgeglichenheit, innere Balance
- Gleichgewicht
- Abwägen, urteilen, (er)messen



63 GESCHENK

- Geschenk
- Belohnung, Gewinn, Profit
- Überraschung, unerwartete Wende
- Annehmlichkeit, Unterstützung
- Entfaltung
- & *Fischen*: Geldgeschenk, Gewinn
- & *Engelsflügel*: Wunder, unerwartet positive Schicksalswendung, etwas oder jemand ist vom Himmel geschickt
- & *Berg*: Fehlende Bereitschaft, etwas anzunehmen; das Gute mit Füßen treten
- & *Uhr*: Zeit gewinnen, mehr Zeit haben oder weniger Zeit brauchen als erwartet



64 KLAVIER

- Musik, Musikinstrument
- Konzert
- Romantik
- Talent, Fähigkeit, Gabe
- Sein Potential nutzen oder fördern
- Klaviatur, Vielfalt, Bandbreite
- & *Kind*: das Talent eines Kindes fördern
- & *Herz*: ein Liebeslied
- & *Mühle*: Talent mit viel Mühe und Einsatz schulen, »einen Rohdiamanten schleifen«
- & *Mond*: Romantischer Abend oder die Klaviatur der Gefühle



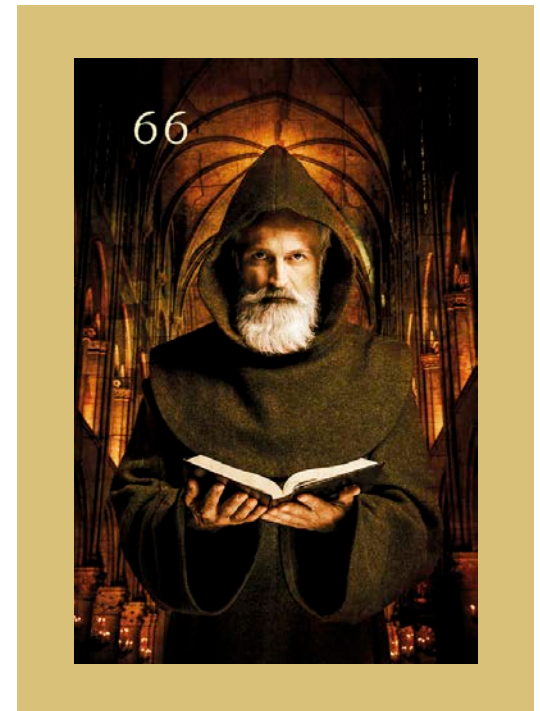
65 HEILERIN

- Weibliche Person → äußerlich und innerlich als neutral anzusehen, wird in Erscheinung und Charakter erst durch andere Karten näher definiert! Wie die *Schlange* verfügt auch diese Figur über nicht-personenbezogene Bedeutungen.
- Heilkunst, Heilmethoden, alternative Heilkunde, Therapie
- Heilung
- Humanitäre, soziale Einstellung, Menschenliebe, Dienst an der Menschheit
- Eine Situation oder Angelegenheit bedarf der Heilung, muss bereinigt werden, sich etwas genau anschauen, offene Wunden heilen
- Rat, Ratgeber, Vermittler, Coach
- & *Spiegel*: Selbstheilung
- & *Schlüssel*: Heilungschance
- & *Landkarte*: Medizinische Untersuchung
- & *Maske*: Scharlatan
- & *Fische*: Psychotherapie



66 PRIESTER

- Männliche Person → äußerlich und innerlich als neutral anzusehen, wird in Erscheinung und Charakter erst durch andere Karten näher definiert! Wie der *Bär* verfügt auch diese Figur über nicht-personenbezogene Bedeutungen.
- Glaube, Religion
- Überzeugung, Weltanschauung
- Eremit, Rückzug von der Außenwelt
- Reife
- Entsagung, Bescheidenheit, Selbstkasteiung
- Sinnsuche, Weisheit, Antworten finden
- & *Kuss*: Etwas wird besiegelt, vertraglich geschlossen; auch eine Eheschließung
- & *Glaskugel*: eine außenstehende Person öffnet einem die Augen, hilft klar zu sehen
- & *Knoten* oder *Berg*: in seinen Überzeugungen gefangen sein, unbelehrbar sein, fanatischer, unerschütterlicher Glaube



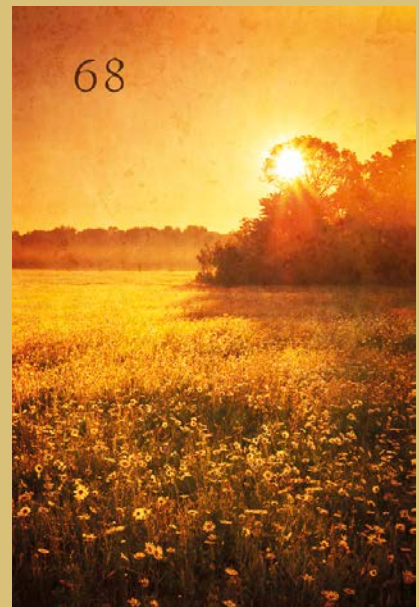
67 FRÜHLING ZEITKARTE

- Repräsentiert vorrangig die Jahreszeit und kann daher klassisch als Zeitkarte eingesetzt werden.
- Weitere Attribute, falls die Karte keine Zeit darstellen soll:
Neuanfang, Wachstum, Erblühen,
»Paarungszeit«, neue Kraft, durchstarten,
etwas hochfahren, aktive Phase



68 SOMMER ZEITKARTE

- Repräsentiert vorrangig die Jahreszeit und kann daher klassisch als Zeitkarte eingesetzt werden.
- Weitere Attribute, falls die Karte keine Zeit darstellen soll: etwas geht in eine gute oder bessere Zeit über, die Früchte seiner Arbeit ernten, Reife, etwas ist spruchreif, aktive Phase



69

HERBST ZEITKARTE

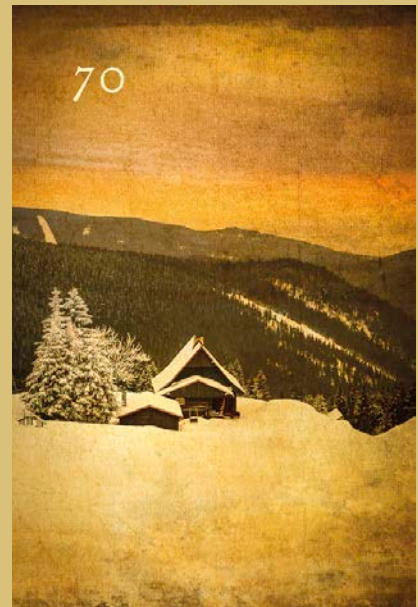
- Repräsentiert vorrangig die Jahreszeit und kann daher klassisch als Zeitkarte eingesetzt werden.
- Weitere Attribute, falls die Karte keine Zeit darstellen soll: »Seine Schäfchen ins Trockene bringen«, absichern und überprüfen, notwendige Einschnitte vornehmen, sich darauf einstellen, dass etwas zu Ende geht, etwas herunterfahren, passive Phase



70

WINTER ZEITKARTE

- Repräsentiert vorrangig die Jahreszeit und kann daher klassisch als Zeitkarte eingesetzt werden.
- Weitere Attribute, falls die Karte keine Zeit darstellen soll: langsamer treten, entspannen, etwas ruhen lassen, keine neuen Unternehmungen starten, sich Zeit lassen, Abschied nehmen, passive Phase



AUSTAUSCHKARTE HERR UND DAME

Die *Austauschkarten* können immer dann eingesetzt werden, wenn es um gleichgeschlechtliche Beziehungen geht oder eine Verbindung von Frau zu Frau oder Mann zu Mann betrachtet werden soll, z.B. gute Freundinnen, Chefin-Mitarbeiterin, Lehrer-Schüler oder Brüder.

Für die Verwendung werden entweder der »alte« Herr oder die »alte« Dame durch die neue *Personenkarte* ersetzt, sodass nur zwei Damen oder zwei Herren im Spiel sind. Die *Austauschkarten für Herr und Dame*, 28 und 29, tragen die Ziffern umgekehrt, sodass die fortlaufende Nummerierung der Symbolik nicht unterbrochen wird. Die beiden *Austauschkarten* sind in ihren Merkmalen mit den ursprünglichen Hauptpersonen identisch. Auch die Blickrichtungen wurden beibehalten. Somit sehen sich beide gleichgeschlechtlichen Personen auf den Karten an.

Wenn Sie kleine Legungen mit der erweiterten Edition durchführen, können Sie die beiden *Austauschkarten* entweder weglassen oder als weitere Darsteller mit ins Spiel bringen. Die *Austauschkarten* gelten als Stellvertreter und Stellvertreterin für alle Art von Personen, die mit der befragten Situation zu tun haben.

ANWENDUNG DER ZUSATZKARTEN

Die *Zusatzkarten* können Sie auf vielfältige Weise einsetzen. Vereinfacht gesagt: Beim Lenormand gibt es keine Grenzen, was die Anwendungsmöglichkeiten der *Zusatzkarten* betrifft. Jedoch möchte ich Ihnen einige Empfehlungen an die Hand geben, wie Sie die *Epic Light Zusatzkarten* in Ihre Legung und Deutung einbeziehen.

Um die *Zusatzkarten* optimal zu nutzen, empfehle ich, sie mit dem klassischen Lenormand Deck zu vermischen. Damit erhalten Sie einen stattlichen Stapel aus 72 Karten (ohne die *Austauschkarten*).

Die *Zusatzkarten* können Sie auf vielfältige Weise einsetzen. Vereinfacht gesagt: Beim Lenormand gibt es keine Grenzen, was die Anwendungsmöglichkeiten der *Zusatzkarten* betrifft. Jedoch möchte ich Ihnen einige Empfehlungen an die Hand geben, wie Sie die *Epic Light Zusatzkarten* in Ihre Legung und Deutung einbeziehen.

Um die *Zusatzkarten* optimal zu nutzen, empfehle ich, sie mit dem klassischen Lenormand Deck zu vermischen. Damit erhalten Sie einen stattlichen Stapel aus 72 Karten (ohne die *Austauschkarten*).

Nun können Sie wie gewohnt Ihre Legungen ausführen. Besonders empfehlenswert ist die große Sammlung für *Mini-Legungen*. Darunter verstehe ich vor allem die Legungen, die aus einer 3-er Kombination bestehen. Auf meinem YouTube Kanal und meinem Blog arbeite ich sehr viel damit. Die Deutung der Kombinationen erfolgt wie gehabt. Dazu stelle ich auf meinen Kanälen viele Erklärungen und Tipps zur Verfügung. In meinen Lehrbüchern finden Sie vollständige Anleitungen zur Deutung der *Lenormandkarten*.

Das erweiterte Symbolspektrum bietet den Vorteil, noch mehr Flexibilität und zugleich Genauigkeit in der Interpretation zu gewinnen. Anfänglich mag es etwas gewöhnungsbedürftig sein, mit der doppelten Menge an Lenormandsymbolen zu arbeiten, jedoch werden sie sich mit der Zeit als wertvoller und unverzichtbarer Bestandteil Ihrer Kartenlegung herauskristallisieren.

Auch für größere Legarten wie die Universallegung (siehe *Der Lenormandkarten-Lehrgang, Band 1*), das *Keltische Kreuz*, die *Neunerlegung* oder die *Liebeslegung* und die *Karma Legung* (ausführliche Anleitung dazu auf meinem Blog) eignen sich die *Zusatzkarten* hervorragend. Wenn Sie für all diese Legungen die *Zusatzkarten* nur ergänzend verwenden möchten, ist das auch möglich. Zunächst arbeiten Sie Ihre Legung mit den 36 klassischen *Lenormandkarten* aus. Nun könnten Sie entweder zu jeder einzelnen Position eine gezogene *Zusatzkarte* hinzunehmen oder nur auf die Positionen als Quintessenz eine *Zusatzkarte* legen, wo Ihnen ein weiterer Hinweis sinnvoll erscheint.

Denken Sie immer daran, dass Sie die Integration der *Zusatzkarten* nach Belieben gestalten können und Sie den Umfang bzw. Schwierigkeitsgrad selbst bestimmen. Für die Einbindung der *Zusatzkarten* in die *Große Tafel* gibt es verschiedene Ansätze.

Ich möchte Ihnen folgende Vorgehensweise empfehlen. Verwenden Sie zum Mischen alle 72 Karten. Bisher war es so, dass immer alle Karten in der Auslage vertreten waren. Der Clou an der neuen Legeweise ist, dass nur die Karten »zufällig« ins Spiel kommen, die für Ihr befragtes Anliegen tatsächlich eine Rolle spielen. Alle anderen haben für diese Legung und damit für die Beantwortung keine Bedeutung und bleiben außen vor. Nun legen Sie wie gewohnt Ihr Bild mit 36 Karten aus. Die Interpretation erfolgt wie gewohnt. Auf meinen Kanälen und in meinen Büchern erkläre ich die Deutungstechniken ausführlich.

Wenn Sie auf bestimmte *Hauptpersonen* oder auf bestimmte *Themenkarten* wie den *Ring* oder den *Anker* nicht verzichten möchten, gibt es eine Alternative. Erst sollten Sie diese bestimmten Karten vor dem Mischen ausmustern. Dann mischen Sie den gesamten Stapel und ziehen nun alle Karten für Ihre Große Tafel. Aber nur so viele, dass sie mit den beiseitegelegten *Themenkarten* zusammen 36 ergeben! Legen Sie die Karten noch nicht aus. Denn jetzt werden nochmal alle 36 Karten zusammen gemischt. Nun legen Sie die Karten nach Ihrem Schema aus und deuten Sie wie üblich.

Wer ausreichend Platz hat und gerne experimentiert, kann eine Große Tafel mit allen 72 Karten auslegen. Dazu bilden Sie 8 Reihen à 9 Karten, wenn Sie normalerweise mit der 9x4 Legung arbeiten. Legen Sie nach der 8x4 Methode, bilden Sie 9 Reihen à 8 Karten. Ich empfehle, dazu unbedingt Notizen zu machen, weil Sie Ihre Deutung bei einem solch großen Blatt schnell aus den Augen verlieren. Da eine Legung in diesem Umfang nicht auf die Schnelle möglich ist, sollten Sie sich ausreichend Zeit nehmen und Geduld mitbringen.

Wie bei den kleinen Legungen können Sie bei der Großen Tafel die *Epic Light Zusatzkarten* lediglich als Ergänzung einsetzen. Dazu legen Sie Ihr Bild konventionell mit den 36 klassischen Symbolen aus. An allen Stellen und Strängen, wo Sie zusätzlichen Informationsbedarf haben, können Sie eine *Zusatzkarte* hinzuziehen. Sie schenkt Ihnen weitere Impulse und Antworten. Damit runden die ergänzenden Karten das Gesamtbild und die Gesamtaussage ab.

Möge Sie die Weisheit
des Lenormand auf
Ihrer Reise begleiten
und Ihnen Erkenntnis
schenken.

Ich wünsche Ihnen das Allerbeste,
Kathleen

WELT DES LENORMAND

MEINE LEHRBÜCHER

Der Lenormandkarten-Lehrgang, Band 1-3 / Shaker media Verlag

Der Lenormand Check / Shaker media Verlag

Die fabelhafte Welt des Lenormand / Königsfurt-Urania Verlag

PRAXISBEISPIELE, DEUTUNGSTIPPS UND NEUHEITEN

<http://www.reichdersterne.de/lenormandblog>

MEIN ONLINESHOP

<https://www.kathleen-bergmann.de>

MEIN YOUTUBE KANAL MIT LENORMAND COACHINGS

<https://www.youtube.com/weltdeslenormand>

SOCIAL MEDIA

Instagram: [weltdeslenormand](https://www.instagram.com/weltdeslenormand)

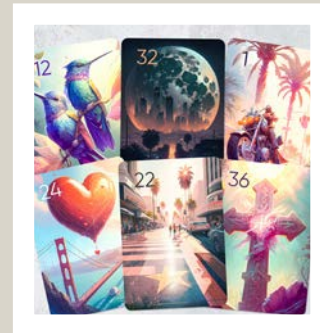
Meine Kartendecks

ZENSEIKI LENORMAND



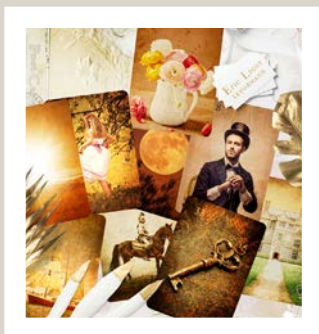
Zwischen Zen und dem Zauber der aufgehenden Sonne spiegelt sich in diesen Lenormandkarten die Kultur der einstigen Edo-Ära, die von japanischen Kaisern, Samurais und Geishas geprägt war.

COSMIC CALIFORNIA LENORMAND



Das Cosmic California heißt Sie willkommen – ein frisches modernes Deck, das die Essenz der lebendigen Kultur, atemberaubenden Schönheit und ikonischen Wahrzeichen Kaliforniens einfängt.

EPIC LIGHT LENORMAND



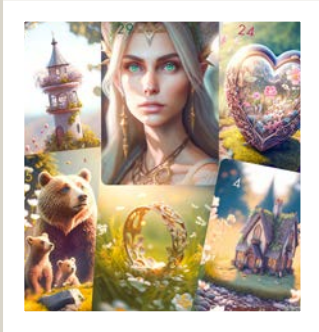
Epic Light bedeutet so viel wie »gigantisches, unendliches Licht« und soll damit an den großen Glanz vergangener Zeiten erinnern. Vor allem an jene einzigartige Ära der Belle Epoque, die das letzte Jahrhundert mit feinsten Eleganz einläutete.

WINTER IN PARIS LENORMAND



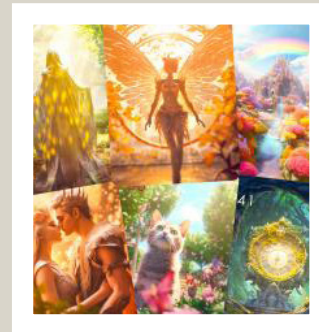
Gehen Sie auf Zeitreise mit dem außergewöhnlichen Winter in Paris Lenormand. Entdecken Sie die Schönheit und Romantik des alten Paris, eingehüllt in eine zauberhafte winterliche Atmosphäre.

FAIRYLANDIA LENORMAND



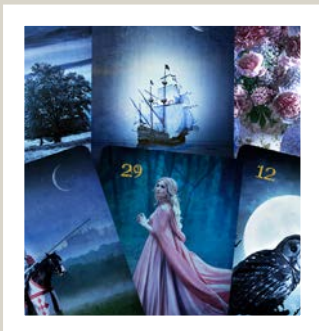
Fairylandia ist ein fantastisches Lenormand Kartendeck, das Sie in eine fotorealistische Miniatur-Zauberwelt voller magischer Wunder entführt. Jede Karte dieses einzigartigen Decks stellt einen anderen Teil des mystischen Elfenlandes dar, eng verwoben mit den traditionellen Lenormand-Symbolen.

FAIRYLANDIA LENORMAND ZUSATZKARTEN



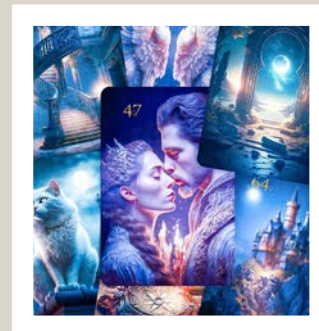
Setzen Sie Ihre Reise durch das zauberhafte Fairylandia mit dieser Erweiterung fort. Die Welt der Feen und Elfen erreicht mit den 36 Zusatzkarten eine neue Dimension.

KINGDOM`S NIGHT LENORMAND



Tauchen Sie mit diesem exklusiven Lenormand Kartendeck ein in die nächtliche Atmosphäre eines Königreiches. Zwischen der Abenddämmerung und dem Morgengrauen liegen die Stunden der Träume, Erinnerungen und Sehnsüchte.

KINGDOM`S NIGHT LENORMAND ZUSATZKARTEN



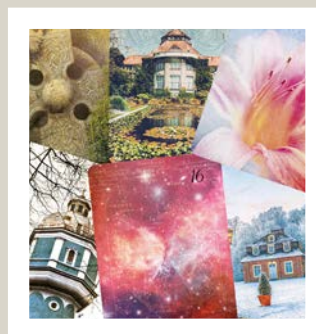
Die Erweiterung des Kingdom´s Night Lenormand hält weitere Geheimnisse und Botschaften im mystischen Königreich bereit. Mit den 36 Zusatzkarten erleben Sie einen einzigartigen Zauber, der Sie noch tiefer in die Welt des Lenormand eintauchen lässt.

FLORANEUM LENORMAND



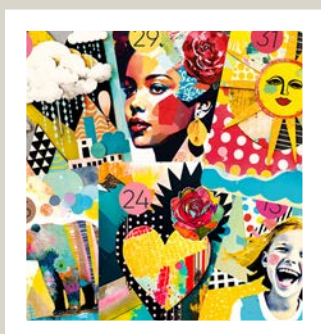
Die liebevoll illustrierten Motive des Floraneum Lenormand erinnern Ihre Seele an eine Zeit, die weit zurückliegt und eine Welt, die voller Schönheit und Einklang war.

LICHTBLICK LENORMAND



Das Lichtblick Lenormand ist ein strahlendes Deck mit einer besonders klaren Aussagekraft. Es vereint Vintage-Elemente mit einem frischen, modernen Stil und sendet zugleich Licht und Fröhlichkeit aus.

FREEDOM LENORMAND



Im Freedom Lenormand ist jede Karte ein Kunstwerk für sich. Dieses ausgefallene Deck vereint effektvolle Kunststile und sticht mit seinen knallbunten Farben heraus. Trotz aller Kreativität sind die Symbole gut erkennbar.

*Diese & neue Decks
finden Sie in
meinem Shop*

www.kathleen-bergmann.de

Epic Light Lenormand Zusatzkarten

Copyright © 2024 Kathleen Bergmann

Alle Rechte vorbehalten. Vervielfältigung, auch auszugsweise, nur mit schriftlicher Genehmigung der Autorin.

Konzept & Text: Kathleen Bergmann

Design der Karten: Kathleen Bergmann

Booklet Design: Eileen Kummer

Printed in Germany

Weitere Informationen über das Epic Light Lenormand Zusatzkarten finden Sie auf der Webseite:

www.kathleen-bergmann.de

Die Informationen in diesem Booklet dienen ausschließlich zu Unterhaltungszwecken. Sie ersetzen keine medizinische, juristische oder anderweitige fachliche Beratung. Eine Haftung der Autorin ist ausgeschlossen.