

EPIC LIGHT
LENORMAND



EIN KARTENDECK VON
KATHLEEN BERGMANN



LEITFADEN FÜR IHR
EPIC LIGHT LENORMAND
KARTENDECK

EPIC LIGHT LENORMAND

England, 1910.

Ein neues Jahrhundert bricht heran und mit ihm die Belle Époque – eine Ära, in der man königlich lebte. Adlige Landsitze, auf denen die Bälle und Soirées der feinen Gesellschaft Abend für Abend in vollem Gange waren. Nichts vermochte den illustren Glanz jener Zeit zu stören. Selbst der über Europa schwebende Umbruch konnte sich kaum bemerkbar machen, solange ausschweifend getanzt und gefeiert wurde.

Das *Epic Light Lenormand* fängt mit seinen warmen, sinnesfrohen Farbtönen das Licht ein, das durch den Schein der unzähligen Kronleuchter und Kandelaber in den Festsälen der Herrschaftshäuser verbreitet wurde. In der Feierlichkeit der Lichter liegt die ausgelassene Stimmung jener opulenten Zeremonien, deren Gastgeber und Gäste sich wünschten, sie möge nie zu Ende gehen.

An das unvergleichliche und unvergessliche Licht »the Epic Light« erinnert dieses Kartendeck, indem es in jedem Motiv eine schillernde Nuance davon widerspiegelt.

Das Kartendeck ist gestalterisch inspiriert von der Kulisse des populären, britischen Historiendramas »Downtown Abbey«, in dem das Leben einer englischen Adelsfamilie zu Beginn des 20. Jahrhunderts durcheinandergewirbelt wird.

Demzufolge habe ich die Symbolik des *Epic Light Lenormand* so weit wie möglich an die zeitgenössische Eleganz der Belle Époque angelehnt und ihr damit wieder Leben eingehaucht.

Ich wünsche Ihnen, dass Sie während Ihrer Séance mit diesen *Lenormandkarten* in die glanzvolle Atmosphäre eintauchen und ein strahlender Schein des Kerzenlichts die Einsicht in die verborgenen Botschaften des Blattes erhellt.

Ihre Kathleen Bergmann

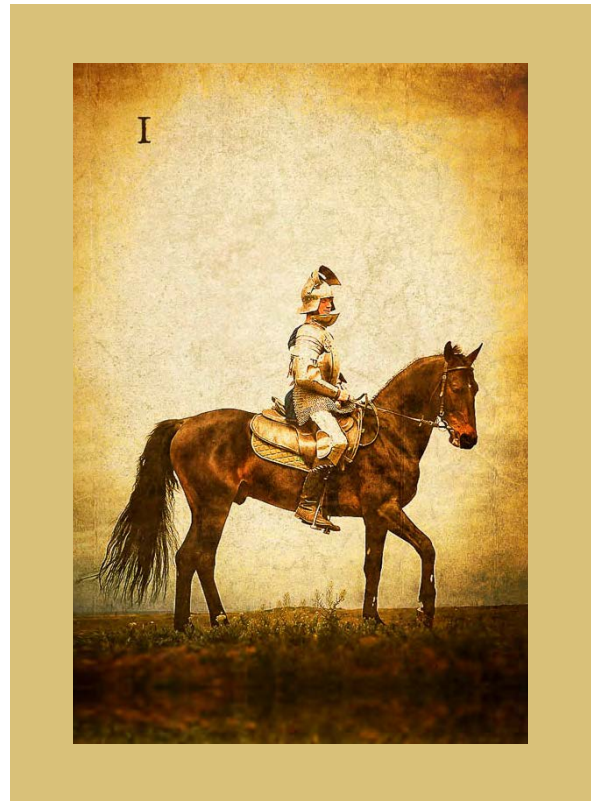
KARTENBEDEUTUNGEN

1 REITER

*Beginn, Handlung, Aktivität,
Verhalten, Energie, Vorwärtskommen*

Der *Reiter* steht für Aktivitäten und Handeln. Er ist der Bote, der anzeigt, was kommt. Achten Sie auf seine Ritt-Richtung. An den Folgekarten sehen Sie, ob ein Vorankommen möglich ist. Durch negative Karten wird es verhindert, durch positive Karten gefördert. Zudem zeigt der Reiter Chancen und neue Gelegenheiten. Die Karten im Rücken des Reiters zeigen an, wie sich jemand verhält.

Der *Reiter* ermutigt dazu, die Initiative zu ergreifen und nicht darauf zu warten, bis etwas von oder im Außen geschieht. Es geht darum, in deine Kraft zu kommen und dich in neue Abenteuer und Aufgaben zu stürzen.



2 KLEE

*Kurze Zeit, kurze Dauer, kleines Glück,
Erleichterung, Genuss*

Der *Klee* ist vorwiegend eine *Zeitkarte*. Er bezeichnet entweder eine kurze Zeit, bis etwas eintrifft oder das etwas von kurzer Dauer ist. Der *Klee* zählt zu den positiven Karten, reduziert das Glück und den Erfolg aber eher auf einen kleinen, überschaubaren Bereich.

Zudem kann er die Auswirkung negativer Karten etwas abmildern. Grundsätzlich kann die *Kleekarte* als positiver Einfluss oder günstige Gelegenheit betrachtet werden, jedoch ist seine Wirkung begrenzt oder vorübergehend. Der *Klee* repräsentiert eben nur das Kleine und Kurze und hat keine Langzeitwirkung.

Der *Klee* ist ein Ausdruck von Optimismus, Hoffnung und Positivität, steht aber auch für Humor und Nahrung.

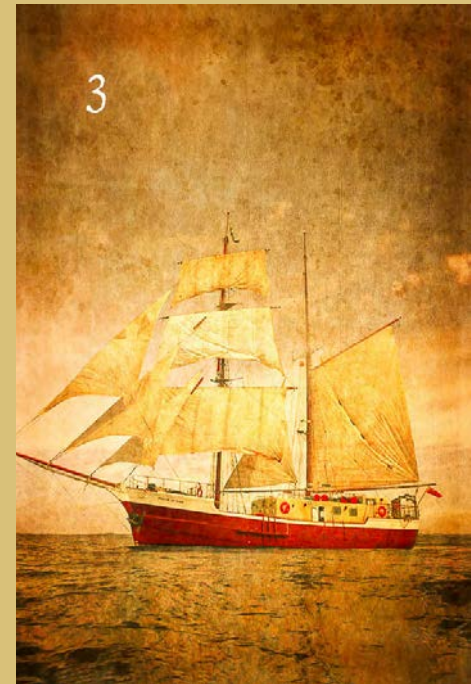


3 SCHIFF

*Reise, Entwicklung, Projekt,
Freiheit, Auf und Ab, Ausland, Fortschritt*

Das *Schiff* treibt es immer wieder zu neuen Ufern. Es steht für den Aufbruch, die Entwicklung, das Abenteuer und Reise. Seine Kraft ist auf die Zukunft gerichtet. Dennoch fährt es wie das Leben selbst durch unstete und unberechenbare Gewässer, was Schwankungen und Turbulenzen mit sich bringt. Im Beruflichen kann es Selbstständigkeit, Handel und Projekte anzeigen.

Abhängig von den umgebenden Karten steht das *Schiff* auch für Abschied und Wiederkehr. Die Karte ermuntert dazu, sich ins kalte Wasser zu stürzen und Risiken zu wagen. Zu langes Zögern lässt die Gelegenheit verstreichen.



4 HAUS

*Familie, Immobilie, Zuhause, Plan,
Stabilität, Struktur, Alltag*

Das *Haus* ist ein Stellvertreter für Familie und Immobilien. Es steht für eine solide Basis, den Aufbau und die Umsetzung unserer Pläne und Ziele. In Liebesfragen geht es auf Vertrauen, Ehrlichkeit und Geborgenheit ein. Außerdem spiegelt uns diese Karte unsere Komfortzone und Gewohnheiten, die wir wie ein schönes Zuhause ungern verlassen möchten.

In Verbindung mit dem *Haus* geht es aber auch um Struktur. Übertragen auf das Leben gemahnt diese Karte, Dinge gründlich auszuarbeiten und auf vernünftige Grundlagen zu schaffen.

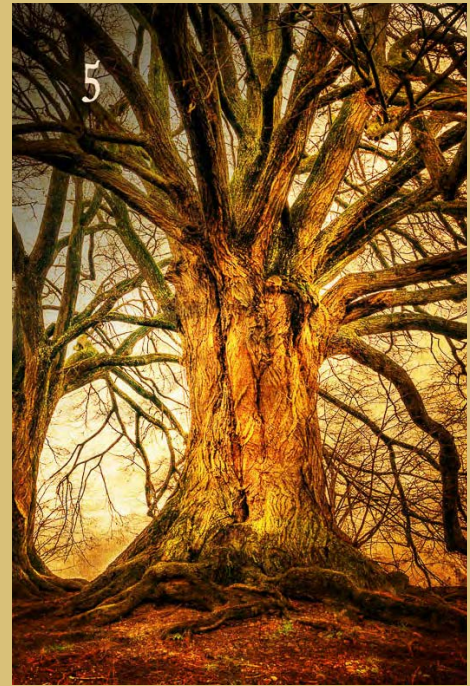


5 BAUM

*Leben, Vergangenheit, Erinnerung,
Gesundheit, Werte, Warten, Beständigkeit*

Der *Baum* ist eine vergangenheitsorientierte Karte, die sich auf Erinnerungen und Erfahrungen beruft. Der *Baum* lässt uns erkennen, wo wir Wurzeln schlagen können und beständiges Wachstum für unsere Lebensthemen vorgesehen ist. Zudem ist er ein Indikator für Gesundheit. Oft steht er für Prozesse, die eine lange Zeit in Anspruch nehmen. Somit ist Warten eine typische Bedeutung des Baumes.

Überdies ist der Baum ein Symbol für Traditionen, Werte und unsere Vorfahren. So rät der *Baum*, sich mit seiner Herkunft und seinen Wurzeln zu verbinden. Es geht um die zentrale Frage, woher du deine Energie nimmst.



6 WOLKEN

*Unsicherheit, Verwirrung, Angst,
Unklarheit, Sorge, Schwebезustand*

Die *Wolken* beschreiben vorwiegend unsere Ängste und Sorgen. Außerdem geht es um alles, was nicht geredet und damit in der Schwebе ist. Die *Wolken* sind der Bereich des Nicht-Greifbaren. Unsicherheiten und Unklarheiten gehen aus den *Wolken* hervor.

Zudem kann die Karte der *Wolken* Zweifel anzeigen. Die Ratsuchende kämpft mit einer Entscheidung oder ist bezüglich der richtigen Vorgehensweise unschlüssig. Überdies kann etwas als Bedrohung empfunden werden. Wichtig zu unterscheiden sind die *Wolken* von *Turm* und *Sarg*. Im Gegensatz zu diesen Karten bedeuten die *Wolken* keine Unmöglichkeit, Trennung oder Zerstörung, sondern lediglich einen vernebelten Zustand.



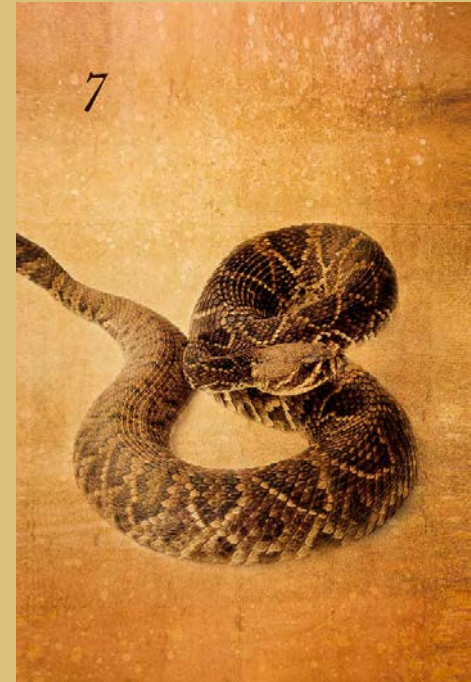
Mehr Informationen finden Sie in meinen **Büchern**, auf meinem **Blog** und **YouTube Kanal**, siehe Infobox auf Seite 29.

7 SCHLANGE

Weibliche Person, Komplikation, Risiko, Verführung, Störfaktor, Verstand

Die *Schlange* ist vorwiegend eine Stellvertreterin für weibliche Personen, die innerhalb der Befragung von Interesse sind. Des Weiteren zeigt die *Schlange*, in welcher Situation Vorsicht geboten ist und weist auf Umstände und Umwege hin. Als Symbol der Wissenschaften habe ich der *Schlange* außerdem die Vernunft und den Verstand zugewiesen.

Weitere archetypische Bedeutungen der *Schlange* ist die Verführung und Versuchung. Somit zeigt uns die *Schlange*, wo wir für Laster und destruktive Verhaltensweisen anfällig sind. In der Regel legt uns diese Karte nahe, vorsichtig zu sein und zu hinterfragen.

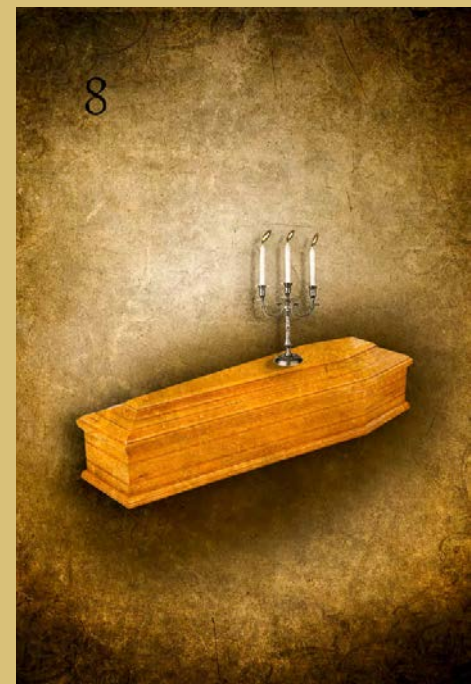


8 SARG

Ende, Verneinung, Verlust, Trennung, Krise, Tiefe

Der *Sarg* zeugt von Krisen und Abgründen. Er lässt erkennen, wo ein Weg zu Ende geht. Häufig kann er als das deutliche »Nein« betrachtet werden. Was verneint wird, zeigen die Kombinationskarten. Vorsicht: Einen Tod sagt der *Sarg* nicht voraus!

Diese Karte kann häufig als ein klares »Nein« verstanden werden. Worauf sich diese Verneinung bezieht, ist den Nachbarkarten zu entnehmen. Der *Sarg* hat neben seiner vorwiegend negativen Seite auch eine positive. Er kann für Tiefgründigkeit und Intensität stehen.



9 BLUMEN

*Freude, Date, Verbesserung,
Wachstum, Spaß, Entfaltung, Glück*

Die *Blumen* sind ein Zeichen der Freude und des Glücks. Sie zeigen, wo Entfaltung und Expansion möglich ist. Als eine der besten Karten signalisieren die Blumen Bestätigung, Angebote und Zustimmung. Kreativität und Kunst sind weitere Merkmale. In Liebesdingen können die *Blumen* als *Datingkarte* verwendet werden. Im beruflichen Kontext dagegen als ein Angebot.

Die *Blumen* sind außerdem ein Symbol für Schönheit und Sympathie. In einem passenden Kontext können sie auch für Feierlichkeit und Geschenke stehen.



10 SENSE

*Schaden, Warnung, Überraschung
Gefahr, Stress, Bruch*

Die *Sense* weist dort, wo ihre Spitze hinzeigt, auf mögliche Gefahren und Verletzungen (im allgemeinen Sinne) hin. Die *Sense* kann etwas entziehen und niedermachen, aber nie ganz. Sie ist der »Sprung in der Tasse« und zeigt somit, dass es etwas Schaden nimmt. Nichtsdestotrotz sollte man die *Sense* niemals unterschätzen. Speziell auf der Schneideseite kann sie eine Warnung aussprechen.

Psychologisch betrachtet kann die *Sense* für einen Schock, Stress oder traumatische Erfahrungen stehen. Sie weist auf unsere verletzlichen Punkte und die Narben der Vergangenheit.



11 RUTEN

*Kommunikation, Konflikt, Beratung,
Disharmonie, Rat, Zwiespalt*

Die *Ruten* sind für mich eine neutrale Karte, die zwar auf Konflikte deuten kann, aber auch für Gespräche, Beratungen und Meinungs austausch steht. Daher ist für mich ihr Charakter nicht vorwiegend negativ. Als *Kommunikationskarte* signalisiert sie uns, ob Gesprächsbedarf vorliegt. Hingegen zeigt der *Brief* lediglich, dass Kontakt geknüpft oder eine Botschaft übermittelt wird.

Dennoch haftet den *Ruten* ein gewisser Zwiespalt an, der Spannungen auslösen und in Differenzen enden kann. Die *Ruten* sprechen sich für eine Haltung oder Meinung aus, die jemand vertritt.



12 EULEN

*Chaos, Individualität, Umbruch, Rebellion,
Unbeständigkeit*

Die *Eulen* sind nach meiner Auffassung die Meilensteine im Lenormand. Sie zeigen alles, was bahnbrechend ist, im Sinne von Umbruch und Aufbruch mit massiver Wendung für unseren Lebensweg, aber auch im Sinne von »gegen den Strom laufen«. Sie sind ein Zeichen von Unruhe, Chaos und Rebellion, aber auch von Freiheit und Unabhängigkeit.

Im Vergleich zu den *Störchen* zeigen die *Eulen* Veränderung im hohen Maße an. Mitunter kann das ganze Leben dadurch auf den Kopf gestellt werden.



Mehr Informationen finden Sie in meinen **Büchern**, auf meinem **Blog** und **YouTube Kanal**,
siehe **Infobox auf Seite 29**.

13 KIND

Neuanfang, Kind, Unschuld, Naivität, Leichtigkeit, Spiel

Das *Kind* ist zum einen Stellvertreter für ein Kind bis ins Jugendalter. Zum anderen bezeichnet es Neuanfang und rasantes Wachstum. Im Vergleich dazu steht der *Baum* für langsames Wachstum.

Neben Leichtigkeit weist das *Kind* aber auch auf Leichtsinnigkeit hin. Es kann ein Hinweis darauf sein, dass Situationen oder Menschen aus Naivität unterschätzt werden. Ein offener Geist und die Bereitschaft, neue Dinge auszuprobieren, sind trotz alledem die Hauptaspekte des *Kindes*.



14 FUCHS

Lüge, Täuschung, Betrug, Falschheit, Unrecht, Neid

Der *Fuchs* ist ein »Verräter«, denn er sagt uns, wo Lügen und Hinterhalt im Spiel sind. Dank seines guten Instinkts steckt er die Nase dort hinein, wo Unehrlichkeiten, Irrglauben und Arglist herrschen und deckt damit schonungslos auf. Somit ist der *Fuchs* meistens ein klares Indiz dafür, dass etwas im Argen liegt.

Es kommt dabei entscheidend auf die Richtung an, in die er sich bewegt. Ich bezeichne den *Fuchs* daher als *Zwei-Gesichter-Karte* (wie *Mäuse, Berg* und *Wolken*). Dort, wo er hinläuft, ist etwas verkehrt.



15 BÄR

Männliche Person, Einfluss, Kraft, Besitz, Größe, zu etwas stehen

Der *Bär* ist ein Stellvertreter für männliche Personen, die in der befragten Situation eine wichtige Rolle spielen. Wie die *Schlange* ist er zunächst neutral zu sehen und bekommt erst durch die Karten in seiner Umgebung ein »Gesicht«. Zudem ist der *Bär* ein Symbol für Kraft und Größe. Er zeigt uns, wo wir zu etwas stehen sollten.

Der *Bär* hat immer die Oberhand und steht damit auch für Dominanz, Macht und Besitzdenken. Er kann uns deutlich machen, wo es darum geht, etwas zu beschützen oder für etwas einzustehen.



16 STERNE

Klarheit, Spiritualität, Traum, Wunsch, Vision, Erfolg

Die *Sterne* sind ein Sinnbild für Spiritualität. Vor allem aber zeigen sie unsere Träume und Wünsche. Als eine der großen Trumpfkarten sorgen sie für Klarheit, Gelingen und Fülle. »Nach den Sternen greifen« bedeutet: alles ist möglich. Demnach steht die Karte der *Sterne* für Positivität und Zuversicht.

Überdies entspringt der kosmischen Ganzheit die Welt der Fantasie und der Visionen. Wir können uns in Unwirkliches hineinräumen, aber zugleich realistische Vorstellungen manifestieren.



17 STÖRCHE

Veränderung, Team, Anpassung, Umfeld, Wechsel, Entwicklung

Die *Störche* repräsentieren alles zum Thema Veränderung und Wandlung. Allerdings ist ihre Wirkung auf Veränderung nicht so stark wie die der *Eulen*. Die *Störche* verändern nämlich auch im Kleinen, d.h. einzelne Situationen erfahren eine Veränderung, aber nicht das ganze Leben.

Überdies stehen sie für Anpassung und Flexibilität. Da *Störche* Schwarmvögel sind, können sie archetypisch für Gruppen und Gemeinschaften stehen. Ebenso sind sie ein Stellvertreter für die Nachbarschaft.

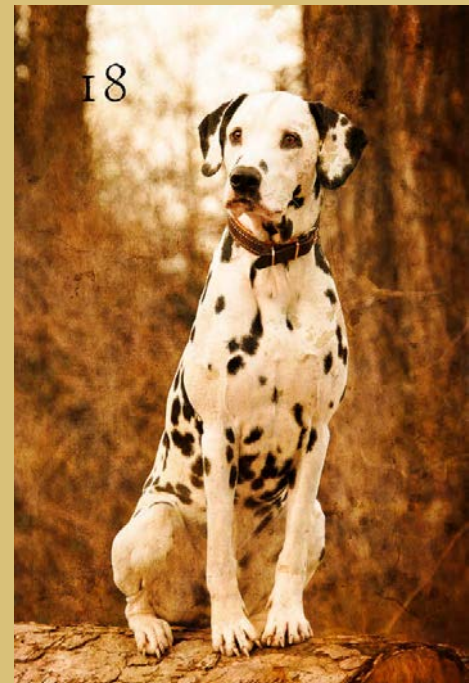


18 HUND

Treue, Freundschaft, Unterstützung, Passivität, Verlässlichkeit

Der *Hund* ist beachtenswert, wenn es um Treue geht. Auch Freundschaften und Soziales sind sein »Revier«. Als Gewohnheitstier steht der *Hund* nach meiner Lehre für Regelmäßigkeit und Routine. Im Gegensatz zu aktiven Karten wie *Reiter* und *Störche*, ordne ich dem *Hund* Passivität und Phlegma zu. Darüber hinaus zeigt uns diese Karte, wo die Tendenz besteht, sich unterzuordnen oder jemandem blind zu folgen.

Als *Themenkarte* steht der *Hund* für Treue. In Liebesfragen sollten wir ihm vor allem in der Großen Tafel besonders Beachtung schenken.



Mehr Informationen finden Sie in meinen **Büchern**, auf meinem **Blog** und **YouTube Kanal**,
siehe Infobox auf Seite 29.

19 TURM

*Trennung, Rückzug, Misslingen,
Einschränkung, Behörde, Kontrolle*

Der *Turm* ist die negativste Karte unter den *Lenormandkarten*. Er ist der »Vernichter und Vollstrecker«. Damit bezeichnet er Unvermögen, Unmöglichkeit und Untergang. Ähnlich wie der *Sarg* bereitet er ein Ende, stürzt in Kummer und Verdruss.

Im guten Sinne markiert er Punkte, wo wir selbst Grenzen ziehen sollten, und Rückzug wohltut. Jedoch sendet der *Turm* in den allermeisten Fällen negative Signale aus und bedeutet, dass Dinge nicht funktionieren oder nicht sein sollen. Des Weiteren ist der *Turm* ein Repräsentant für Behörden und Institutionen.



20 PARK

*Transparenz, Offenbarung, Entspannung,
Außenleben, etwas nach außen zeigen*

Der *Park* ist das Tor zur Welt. Er öffnet den Blick und die Herzen. Sein wichtigstes Merkmal: Nach außen bringen und zeigen. Öffentlichkeit, Medien und Gesellschaft zählen zu seinen Ressorts. Aber der *Park* steht auch für Freizeit und Erholung. Ein *Park* ist ein Ort, der dazu einlädt zu sehen und gesehen zu werden. Darum zählen zu seinen Bedeutungen der Ruhm, die Beliebtheit und das Coming-Out.

Als exaktes Gegenstück zum *Buch* geht es darum, Dinge sichtbar zu machen und somit für Offenlegung zu sorgen. Das *Buch* möchte dagegen verbergen und verheimlichen.

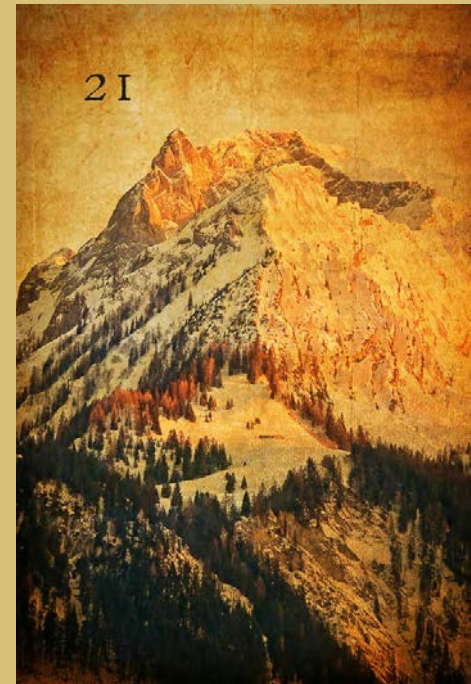


21 BERG

*Problem, Hindernis, Konkurrenz,
Verzögerung, Aufwand*

Der *Berg* ist die *Problemkarte*. Es ist mit Verhinderung und Verzögerung zu rechnen. Er nimmt nichts weg, aber er stellt vor Herausforderungen und verlangt einen hohen Aufwand zur Bewältigung der Aufgaben. Trotzdem meint er im Gegensatz zum *Turm*: Nichts ist unmöglich! Überdies offenbart er, wo mit Feindschaft und Wettbewerb zu rechnen ist.

In einem positiven Kontext repräsentiert der *Berg* Robustheit, Resilienz und die Fähigkeit mit Problemen konstruktiv umzugehen.

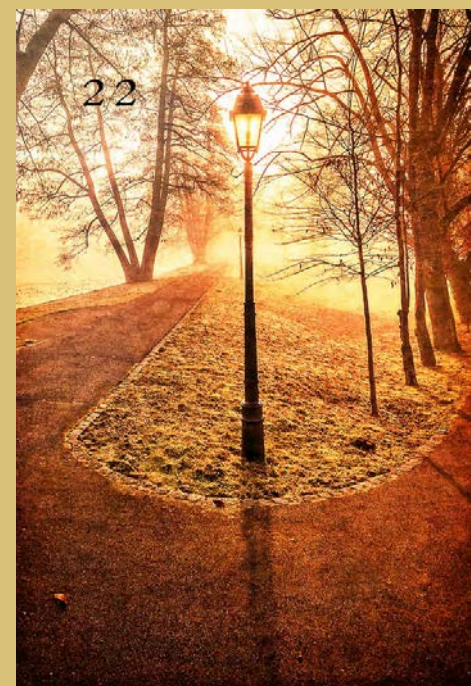


22 WEGE

*Entscheidung, Wahl, Gleichgültigkeit, Weg,
Perspektive*

Die *Wege* stehen in den allermeisten Fällen für die Entscheidung. Die Wahl liegt aber an uns. Über weitere Karten an den *Wegen* erkennen wir, ob die Entscheidung dringlich ist oder noch in der Schwebeliege, ob sie überdacht werden muss oder hinfällig wird. Jedoch zeigen uns die *Wege* für sich betrachtet nicht, welcher der richtige ist.

Eine weitere weniger geläufige Bedeutung, die ich den *Wegen* zuschreibe, ist die Gleichgültigkeit. In sozialen oder romantischen Aspekten kann dies von Bedeutung sein.



23 MÄUSE

Verlust, Mangel, Verzicht, Not, Schwäche

Die *Mäuse* sind ein Zeichen für Verlust und Verzicht. Entscheidend ist dabei die Seite, wo die Maus nagt, da es sich um eine *Zwei-Gesichter-Karte* handelt. Es wird etwas reduziert – das Gute wie das Schlechte. Allerdings in langsamen Schritt, als fortwährender Prozess der Verringerung oder Verschlechterung. Nur in der Großen Tafel gibt es auch einen Indikator für einen rasanten Totalverlust, nämlich in der Reihe unter den *Mäusen*.

Zudem zeigen uns die *Mäuse*, was uns im Leben oder einer bestimmten Lebenssituation fehlt oder was wir haben schleifen lassen.



24 HERZ

Liebe, Einigung, Nähe, Übereinstimmung, Verständnis, Akzeptanz

Das *Herz* ist ein Zeichen der Liebe und Eintracht. Verständnis, Verzeihen, Akzeptanz und Achtsamkeit sind Bedeutungen, die sich aus dem Zauberwort Liebe ableiten lassen.

Vorsicht: Das *Herz* sagt nichts über die Möglichkeit einer Beziehung aus, nur über die Liebe selbst, nicht zuletzt auch über Selbstliebe und Selbstfürsorge.

In einem anderen Kontext als Liebe kann das *Herz* außerdem Kompromisse und Übereinstimmung symbolisieren.



Mehr Informationen finden Sie in meinen **Büchern**, auf meinem **Blog** und **YouTube Kanal**,
siehe **Infobox auf Seite 29**.

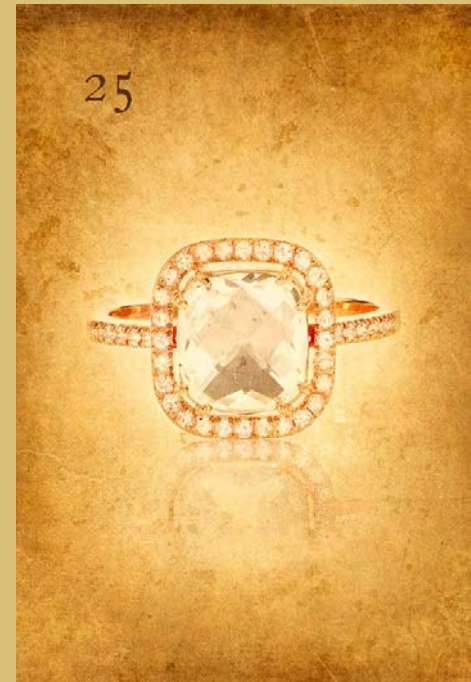
25 RING

Jede Art von Beziehung, Verbindung, Vertrag, Wiederholung, Versprechen

Der *Ring* ist das Symbol für Verbindungen aller Art. Von der beruflichen Zusammenarbeit bis hin zur Ehe kann die Bandbreite der Verbindungen reichen.

Vorsicht: Die Karte sagt nichts über Liebe und Erfolg einer Verbindung! Wie es um die Liebe steht, zeigt uns nur das *Herz*. Der *Ring* ist lediglich ein Stellvertreter für unsere Verbindungen, aber über deren Aussichten geben uns weitere Karten in Kombination mit dem *Ring* Auskunft.

Der *Ring* ist darüber hinaus ein Zeichen für Wiederholung. Situation und Umstände wiederholen sich in unserem Leben, ganz gleich in welchen Intervallen.

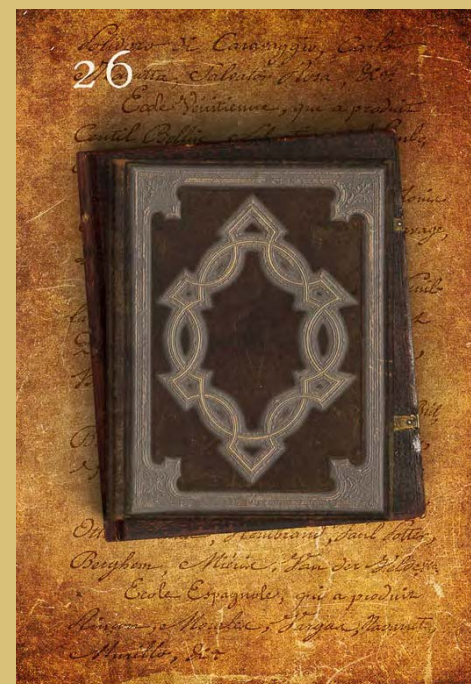


26 BUCH

Geheimnis, Schule, Bildung, Schweigen, Ungeahntes, Dokument

Das *Buch* ist das Siegel der Geheimnisse. Nur der *Schlüssel* neben dem *Buch* kann ein Geheimnis lüften und die Wahrheit ans Licht bringen. Ob es sich dabei um etwas Gutes oder Schlechtes handelt, ist abhängig von den anderen Karten.

Als Gegenspieler zum *Park* will das *Buch* etwas vertuschen und verborgen halten. Darüber hinaus steht es für alles, was wir noch nicht kennen und wissen. Als Repräsentant für Aus- und Weiterbildung ist es eine wichtige, wenn auch neutrale Karte. Zusätzlich symbolisiert das *Buch* Daten, Akten, wichtige Dokumente und Speicher.

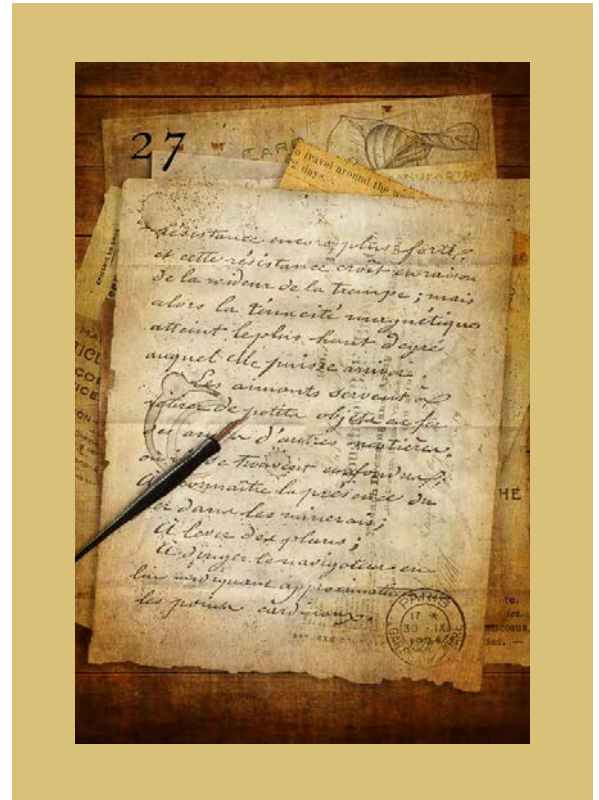


27 BRIEF

*Kommunikation, Nachricht, Kontakt,
Unterhaltung, Oberflächlichkeit*

Der *Brief* ist die Karte rund um das Thema Kommunikation. Heute ist es kaum noch unterscheidbar, mit welchem Mittel wir kommunizieren, von daher steht der *Brief* für alle Mittel und Wege. Er ist also die Karte für Kontakte und Nachrichten, sagt jedoch erst über Kombinationskarten etwas über deren Qualität und Häufigkeit aus.

Nichtsdestominder signalisiert der *Brief*, dass die fragende Person etwas erfährt, dass Einfluss auf seine befragte Situation hat. Mitunter können aber auch Kontakte blockiert werden, vor allem durch *Berg* oder *Turm*.



28 HERR

*Fragesteller oder Stellvertreter für fragende
Person, Mann*

Der *Herr* repräsentiert einen Ratsuchenden. Ist die fragende Person weiblich, verwendet man den *Herrn* als Stellvertreter für einen (Wunsch-)Partner, Ehemann, männlichen Verwandten oder eine andere männliche Person, die für die Fragende in Bezug auf ihr Thema relevant ist. Wer vom *Herrn* als Person dargestellt wird, ist immer abhängig von der individuellen Situation und Fragestellung. Vor der Legung kann die Ratsuchende festlegen, für welchen Menschen der *Herr* als Stellvertreter dienen soll.



29 DAME

Fragestellerin oder Stellvertreterin für fragende Person, Frau

Die *Dame* repräsentiert eine Ratsuchende. Ist die fragende Person männlich, verwendet man die *Dame* als Stellvertreterin für eine (Wunsch-)Partnerin, Ehefrau, weibliche Verwandte oder eine andere weibliche Person, die für den Fragenden in Bezug auf sein Thema relevant ist. Wer von der *Dame* als Person dargestellt wird, ist immer abhängig von der individuellen Situation und Fragestellung. Vor der Legung kann der Ratsuchende festlegen, für welchen Menschen die *Dame* als Stellvertreterin dienen soll.

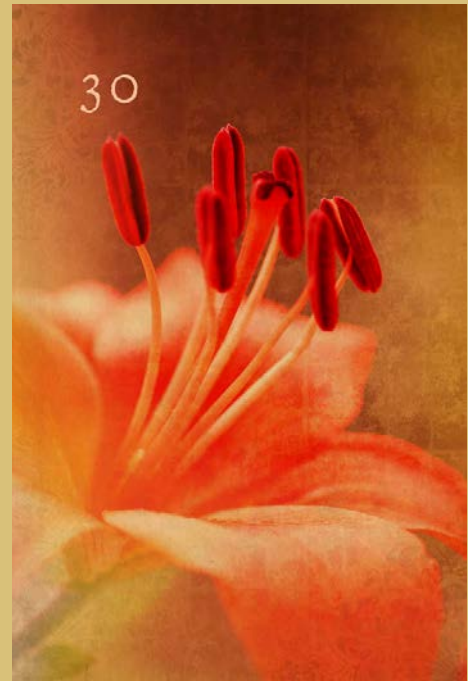


30 LILIEN

Sexualität, Frieden, Unterstützung, Gleichgewicht, Entgegenkommen, Verzeihen

Die *Lilien* können in partnerschaftlichen Belangen die Sexualität symbolisieren. Ansonsten stehen sie als Zeichen der inneren Mitte für Harmonie, Frieden und Freundlichkeit. Gerechtigkeit und Gleichgewicht sind zu dieser positiven Karte zählende Attribute.

Die *Lilien* lehren uns Vergebung und Achtsamkeit. Sie sind eine buddhistisch angehauchte Karte, obgleich der Aspekt der Unschuld aus der christlichen Historie der *Lilien* herrührt. Überdies stehen die *Lilien* für Unterstützung und soziale Aspekte.



Mehr Informationen finden Sie in meinen **Büchern**, auf meinem **Blog** und **YouTube Kanal**, **siehe Infobox auf Seite 29.**

31 SONNE

*Erfolg, schönes Erlebnis, Bereicherung,
Bestätigung, Energie, Stolz, Hochmut*

Mit ihrer herzerfrischenden Wärme steht sie für die schönen Seiten des Lebens, für alles, was von Erfolg und Glück gekrönt ist. Sie ist ein Symbol des Wohlstands und des Wohlwollens. Alles überstrahlend, verkörpert sie die Lebenskraft. Sie repräsentiert überdies Selbstbewusstsein, Stolz und Persönlichkeit, mitunter sogar Popularität. Die *Sonne* ist eine wahre *Glückskarte*, kann aber auch überschattet werden, z.B. von *Wolken* oder *Sarg*.

Diese Karte erinnert dich daran, stolz auf deine Leistungen zu sein und deine Erfolge zu feiern. Genieße das Leben. Allerdings hat die *Sonne* auch eine kleine Schattenseite und warnt vor Übermut und Hochmut.



32 MOND

*Gefühl, Befindlichkeit, Wunsch, Bedürfnis,
Feedback, Intuition*

Der *Mond* ist das Symbol für unsere Gefühlswelt. Er zeigt, was wir innerlich brauchen und leuchtet auch die unbewussten Seiten in uns aus. Er ist in Verbindung mit weiteren Karten ein Indikator für unsere Befindlichkeit und Gemütslage, die wie der *Mond* einem steten Wandel unterliegt.

Im Beruflichen kann der *Mond* für Ruhm und Anerkennung stehen. Spirituell geht er auf unsere intuitiven Kräfte und Wahrnehmungen ein. Fühlen und Spüren – darum geht es beim *Mond*, ähnlich wie bei den *Fischen*.



33 SCHLÜSSEL

Fakt, Realität, Gewissheit, Gelingen, Öffnen, Qualität

Der *Schlüssel* führt in die Realität und die Welt der Fakten. Er steht deshalb für Greifbares. Ich weise ihm Merkmale wie Qualität und Kompetenz zu, aber auch Verantwortung und Verlässlichkeit. Dieses Symbol wird auch der *Schlüssel* des Erfolges genannt, weil es Bestätigung und Gelingen ausweisen kann.

Zudem kann der *Schlüssel* als *Lösungskarte* betrachtet werden. Vor allem mit dem *Berg* wird er zum Problemlöser. Er öffnet Türen, die vorher verschlossen waren und hilft somit, Dinge zu vollziehen und zu vollenden.



34 FISCHE

Geld, Finanzen, Psyche, Seele, Flucht, virtuelle Welt

Die *Fische* haften gänzlich unterschiedliche Bedeutungen an. Zum einen geht es rational um das Thema Geld und Finanzen. Zum anderen geht es um das Irrationale, nämlich um unsere Psyche und Psychologie. Die *Fische* können Fluchten beschreiben bis hinein in die Sucht oder die Realitätsferne.

Dieses Symbol will uns bewusstmachen, dass es um Menschen oder Dinge geht, die wir nicht binden können und die uns immer wieder enttrinnen. Das Nicht-Greifbare ist ein Hauptaspekt der *Fische*.



35 ANKER

Arbeit, Beruf, Vertrauen, Gegenseitigkeit, Festhalten, Ziel, Verantwortung

Der *Anker* ist Repräsentant des Beruflichen, ganz gleich auf welche Art die Arbeit ausgeübt wird. Festigkeit, Vertrauen und auch Festhalten sind weitere Attribute. Wichtige Punkte beim *Anker* sind für mich die Erwiderung und Gegenseitigkeit, die aus der gespiegelten Form des Ankers herrühren.

Mit der Karte des *Ankers* sollten wir uns klarwerden, worin wir Halt und Stabilität finden, aber auf der anderen Seite auch zu stark anhaften oder gar Abhängigkeit erzeugen.

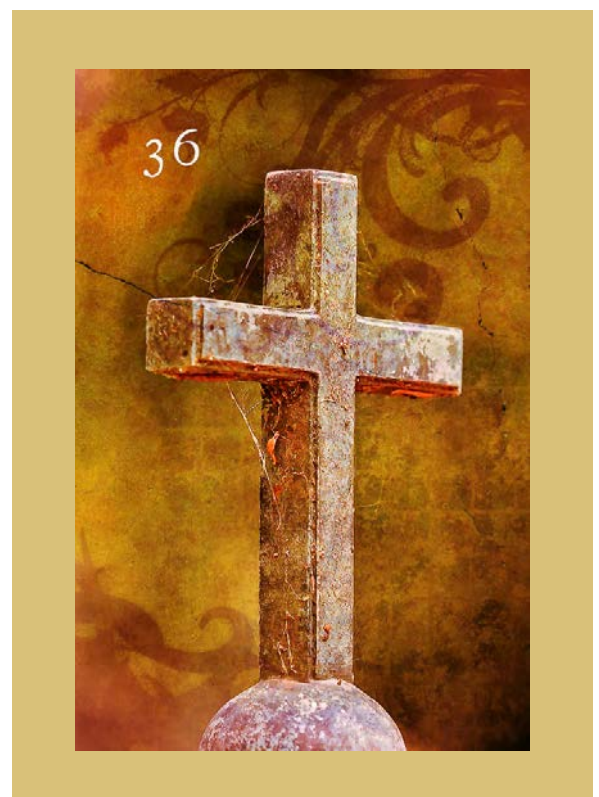


36 KREUZ

Schicksal, Karma, Notwendigkeit, Wichtigkeit, Priorität, Lebenslektion

Das *Kreuz* zeigt, wie und wo sich Schicksal und Karma auswirken. Es kann aber ganz alltäglich auch Dringlichkeiten und Notwendigkeiten beschreiben. Oft ist es ein Verstärker für Nachbarkarten. Es intensiviert deren Aussage. Eine wichtige Botschaft hält das *Kreuz* immer bereit, ebenso wie wichtige Lebenslektionen.

Kernbedeutung des *Kreuzes* ist die Priorität. Es zeigt uns die obersten Punkte auf unserer To-do-Liste und stellt somit einen Fingerzeig für die Dinge dar, auf die es in der befragten Situation gerade ankommt.



Mehr Informationen finden Sie in meinen **Büchern**, auf meinem **Blog** und **YouTube Kanal**,
siehe **Infobox auf Seite 29**.

ANWENDUNG DER KARTEN

Es gibt etliche Möglichkeiten, die *Lenormandkarten* zu legen. In den meisten Legesystemen wird mit Kombinationen gearbeitet, d. h. zwei oder drei Karten, die sich an einer Position befinden, werden zu einer Aussage verknüpft. Das ist das Grundprinzip des Deutens. Dies lässt sich durch die richtige Anleitung und regelmäßige Übung erlernen.

Ich empfehle für den Anfang eine Mini-Legung, da sie am einfachsten ist und viele Fragen auf direktem Weg beantworten kann. Sie ist für alle Lebensbereiche geeignet. Bei der Mini-Legung werden drei Karten gezogen und als Kombination von links nach rechts nebeneinandergelegt. Wichtig ist dabei, den Karten vor dem Mischen eine möglichst konkrete Frage zu stellen und einen Zeitrahmen von maximal drei bis vier Monaten vorzugeben. Beispiele für Fragen könnten lauten: »Wie entwickelt sich unser Kennenlernen in den nächsten zwei Wochen?« oder »Was soll ich jetzt tun, um das Verhältnis zwischen meiner Kollegin und mir zu verbessern?« oder »Wie verläuft am Montag das Bewerbungsgespräch?«.

Mit dieser Legung können Sie die Karten zwar nicht nach der weiten Zukunft befragen und auch eine komplette Übersicht über ein Thema oder einen Lebensbereich ist damit nicht möglich. Dafür dienen andere Legesysteme besser, z.B. die *Große Tafel*. Der wesentliche Vorteil der Mini-Legung ist aber, dass Sie auf eine konkrete Frage eine konkrete Antwort erhalten und immer wieder neue Fragen zu anderen Punkten stellen können, ohne die Orakelkarten zu überfragen. Dieses Legemuster ist gerade durch seine Einfachheit bestechend genau und vor allem vielseitig einsetzbar. Das Üben fällt damit sehr leicht. Durch kaum eine andere Legung lernen Sie so schnell dazu.

Ich selbst verwende die Mini-Legung in meiner Beratungsarbeit sehr häufig und gerne, weil sie die Dinge auf den Punkt bringt. Während die Mini-Legung sich auf bestimmte Aspekte eines Themas fokussiert, liefert die *Große Tafel* den Blick aufs Ganze. Mit ihren 4x9 Reihen (alternativ 4x8 Reihen) ist sie ein ziemlich komplexes Gebilde, was reichlich Kenntnisse und viel Übung erfordert.

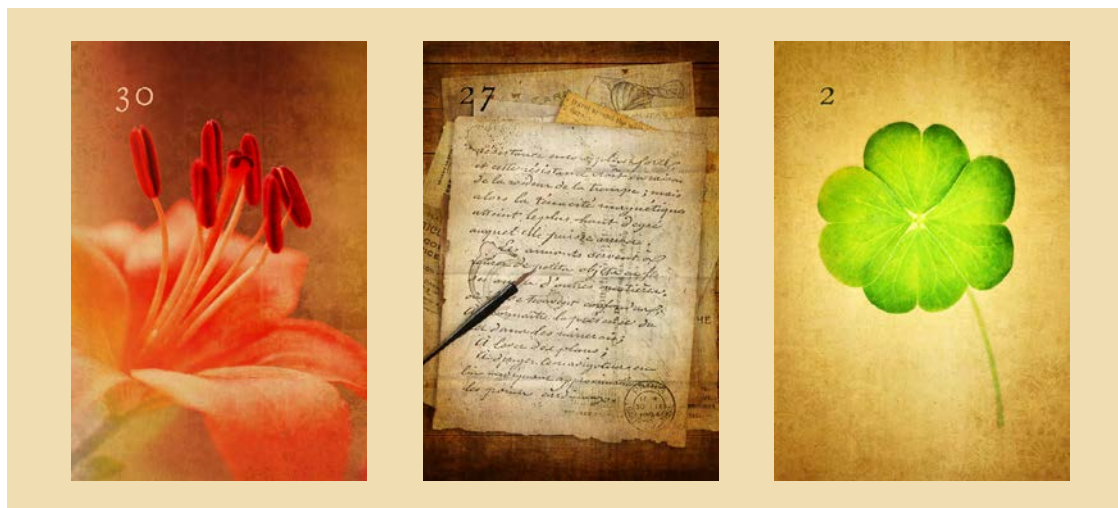
Mein Wissen und meine Praxiserfahrung zu den verschiedenen Kombinationen und Legesystemen stelle ich über mehrere Kanäle (YouTube, Blog und Bücher) bereit, siehe Infobox auf Seite 29.



BEISPIELE FÜR MINILEGUNGEN

Versuchen Sie die Bedeutungen der Karten zu einer schlüssigen Aussage zu kombinieren. Achten Sie darauf, Ihre Aussage auf die Fragestellung abzustimmen. Wählen Sie die entsprechende Schlüsselwörter der jeweiligen Karten, die zu Ihrem Anliegen passen. Die Karten müssen nicht zwingend von links nach rechts gelesen werden. Manchmal kann die Reihenfolge auch anders sein, z.B. ausgelöst durch »Zwei-Gesichter-Karten« wie die *Mäuse*, siehe Minilegung 6. Halten Sie Ihre Aussage kurz und präzise. Es geht hier nicht um ausschweifende Beschreibungen, sondern gestochenen scharfe Aussagen. Ausführliche Anleitungen zum Deuten der Karten erhalten Sie in meinen Büchern, auf meinem Blog und in meinem YouTube Lenormandcoaching.

1. Wie wird die Antwort auf meine Nachricht ausfallen?



Lilien, Brief, Klee. In Kürze (*Klee*) erhalte ich eine freundliche, positive (*Lilien*) Nachricht (*Brief*).

2. Was sollte ich gerade vermeiden?



Park, Sonne, Sarg. Lasse es nicht zu, dass dir die anderen oder dein Umfeld (*Park*) zu viel Energie abziehen (*Sonne* und *Sarg*). Achte darauf, selbst nicht zu viel Energie an Dinge im Außen zu verschwenden.

3. Was kann ich für mich gerade am besten tun?



Baum, Sonne, Reiter. Gehe (*Reiter*) an einen Ort, der dir Energie schenkt (*Sonne*) und mit schönen Erinnerungen verbunden ist (*Baum*). Entspannung ist angesagt.

4. Wie sinnvoll ist es, innerhalb der kommenden drei Monate ein Auto zu kaufen?



Schlüssel, Störche, Fuchs. Der *Fuchs* als »Zwei-Gesichter-Karte« schaut auf die Karten. Falscher Zeitpunkt (*Fuchs* und *Störche*) in ein Auto zu investieren (*Schlüssel*). Fragen Sie drei Monate später erneut. Bis dahin werden Sie wissen, warum es sinnvoll war, auf den Kauf verzichtet zu haben.

5. Wie verläuft das kommende Bewerbungsgespräch?



Ring, Blumen, Berg. Mit Verzögerung (*Berg* am Ende der Kombi als »Zwei-Gesichter-Karte«) kommt ein Vertragsangebot (*Ring* und *Blumen*).

6. Was empfindet Person X für mich?



Mäuse, Schlüssel, Mond. Die Person öffnet sich (*Schlüssel*) emotional (*Mond*) immer weiter und gesteht sich (*Schlüssel*) zunehmend (*Mäuse*) die Gefühle (*Mond*) ein. Die *Mäuse* mit dem Rücken zu den anderen Karten bezwecken eine Steigerung und keine Reduktion!

3. Wie entwickelt sich die Beziehungskrise innerhalb der nächsten zwei Wochen?



Störche, Turm, Sarg. Es ist absolut keine (*Turm* und *Sarg*) Chance (*Störche*) auf Verbesserung in Sicht. Die negative Energie des *Turms* wird durch den *Sarg* nicht aufgehoben! Beide zusammen wirken wie eine Mauer, die nicht durchbrochen werden kann. Nun könnten Sie das Reading mit weiteren Fragen fortsetzen, z.B. »Wie soll ich am besten damit umgehen?«

Möge Sie die Weisheit
des Lenormand auf
Ihrer Reise begleiten
und Ihnen Erkenntnis
schenken.

Ich wünsche Ihnen das Allerbeste,
Kathleen

WELT DES LENORMAND

MEINE LEHRBÜCHER

Der Lenormandkarten-Lehrgang, Band 1-3 / Shaker media Verlag

Der Lenormand Check / Shaker media Verlag

Die fabelhafte Welt des Lenormand / Königsfurt-Urania Verlag

PRAXISBEISPIELE, DEUTUNGSTIPPS UND NEUHEITEN

<http://www.reichdersterne.de/lenormandblog>

MEIN ONLINESHOP

<https://www.kathleen-bergmann.de>

MEIN YOUTUBE KANAL MIT LENORMAND COACHINGS

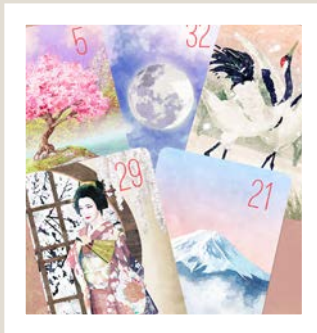
<https://www.youtube.com/weltdeslenormand>

SOCIAL MEDIA

Instagram: [weltdeslenormand](#)

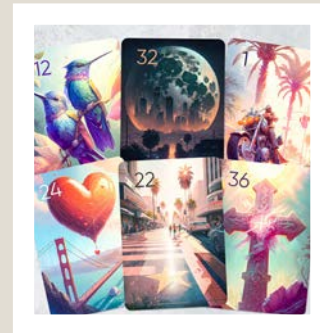
Meine Kartendecks

ZENSEIKI LENORMAND



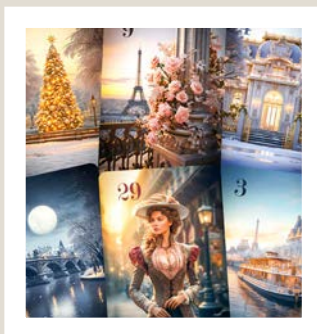
Zwischen Zen und dem Zauber der aufgehenden Sonne spiegelt sich in diesen Lenormandkarten die Kultur der einstigen Edo-Ära, die von japanischen Kaisern, Samurais und Geishas geprägt war.

COSMIC CALIFORNIA LENORMAND



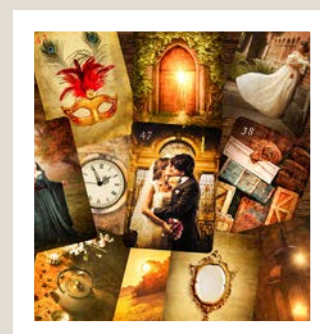
Das Cosmic California heißt Sie willkommen – ein frisches modernes Deck, das die Essenz der lebendigen Kultur, atemberaubenden Schönheit und ikonischen Wahrzeichen Kaliforniens einfängt.

WINTER IN PARIS LENORMAND



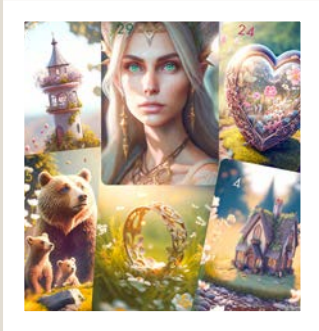
Gehen Sie auf Zeitreise mit dem außergewöhnlichen Winter in Paris Lenormand. Entdecken Sie die Schönheit und Romantik des alten Paris, eingehüllt in eine zauberhafte winterliche Atmosphäre.

EPIC LIGHT LENORMAND ZUSATZKARTEN



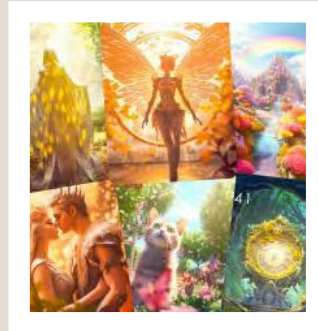
Das klassische Epic Light Lenormand Karten-deck wird mit dieser einzigartigen Kollektion erweitert. Hinzu kommen viele hilfreiche Bedeutungen, die das altherwürdige Symbolspektrum sinnvoll fortführen und bereichern.

FAIRYLANDIA LENORMAND



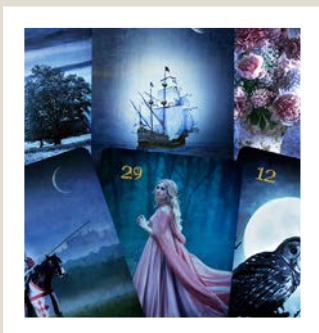
Fairylandia ist ein fantastisches Lenormand Kartendeck, das Sie in eine fotorealistische Miniatur-Zauberwelt voller magischer Wunder entführt. Jede Karte dieses einzigartigen Decks stellt einen anderen Teil des mystischen Elfenlandes dar, eng verwoben mit den traditionellen Lenormand-Symbolen.

FAIRYLANDIA LENORMAND ZUSATZKARTEN



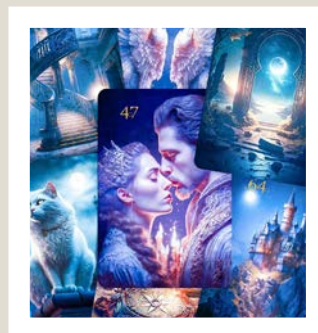
Setzen Sie Ihre Reise durch das zauberhafte Fairylandia mit dieser Erweiterung fort. Die Welt der Feen und Elfen erreicht mit den 36 Zusatzkarten eine neue Dimension.

KINGDOM`S NIGHT LENORMAND



Tauchen Sie mit diesem exklusiven Lenormand Kartendeck ein in die nächtliche Atmosphäre eines Königreiches. Zwischen der Abenddämmerung und dem Morgengrauen liegen die Stunden der Träume, Erinnerungen und Sehnsüchte.

KINGDOM`S NIGHT LENORMAND ZUSATZKARTEN



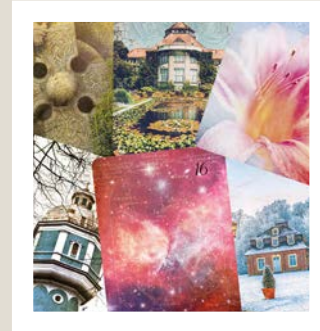
Die Erweiterung des Kingdom´s Night Lenormand hält weitere Geheimnisse und Botschaften im mystischen Königreich bereit. Mit den 36 Zusatzkarten erleben Sie einen einzigartigen Zauber, der Sie noch tiefer in die Welt des Lenormand eintauchen lässt.

FLORANEUM LENORMAND



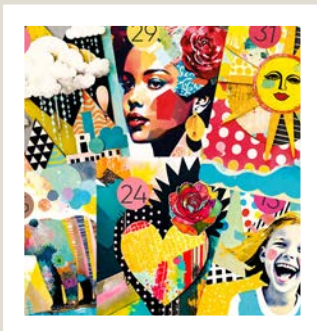
Die liebevoll illustrierten Motive des Floraneum Lenormand erinnern Ihre Seele an eine Zeit, die weit zurückliegt und eine Welt, die voller Schönheit und Einklang war.

LICHTBLICK LENORMAND



Das Lichtblick Lenormand ist ein strahlendes Deck mit einer besonders klaren Aussagekraft. Es vereint Vintage-Elemente mit einem frischen, modernen Stil und sendet zugleich Licht und Fröhlichkeit aus.

FREEDOM LENORMAND



Im Freedom Lenormand ist jede Karte ein Kunstwerk für sich. Dieses ausgefallene Deck vereint effektvolle Kunststile und sticht mit seinen knallbunten Farben heraus. Trotz aller Kreativität sind die Symbole gut erkennbar.

*Diese & neue Decks
finden Sie in
meinem Shop*

www.kathleen-bergmann.de

Epic Light Lenormand

Copyright © 2024 Kathleen Bergmann

Alle Rechte vorbehalten. Vervielfältigung, auch auszugsweise, nur mit schriftlicher Genehmigung der Autorin.

Konzept & Text: Kathleen Bergmann

Design der Karten: Kathleen Bergmann

Booklet Design: Eileen Kummer

Printed in Germany

Weitere Informationen über das Epic Light Lenormand finden Sie auf der Webseite: www.kathleen-bergmann.de

Die Informationen in diesem Booklet dienen ausschließlich zu Unterhaltungszwecken. Sie ersetzen keine medizinische, juristische oder anderweitige fachliche Beratung. Eine Haftung der Autorin ist ausgeschlossen.