



## *Guide de l'utilisateur*

# PÉDALE DE COMMANDE MULTIFONCTION

Compatible avec les machines  
DESIGNER EPIC™ 2

Cet appareil est conçu pour satisfaire aux normes IEC/EN 60335-1, 60335-2-28, CSA C22.2 n °68 et UL1594.

## IMPORTANTES CONSIGNES DE SÉCURITÉ

Lors de l'utilisation d'un appareil électrique, les précautions de sécurité essentielles doivent toujours être respectées, y compris les suivantes : Lisez attentivement toutes les consignes avant d'utiliser cet accessoire. Conservez les instructions dans un lieu approprié près de l'accessoire. Veillez à les transmettre avec l'accessoire si celui-ci est donné à une autre personne.

### AVERTISSEMENT -

**Pour réduire le risque de brûlures, incendie, électrocution ou blessures corporelles :**

- Ne laissez pas les enfants jouer avec la machine. Il est fortement recommandé de redoubler d'attention lorsque l'accessoire est situé à proximité d'enfants.
- N'utilisez cet accessoire que pour son usage prévu, comme décrit dans ce manuel.
- Ne faites jamais fonctionner cet accessoire si la prise ou le cordon sont endommagés, s'il ne fonctionne pas correctement ou s'il est tombé par terre ou a été endommagé ou plongé dans l'eau.
- N'utilisez pas la machine à l'extérieur.
- N'utilisez pas votre machine à proximité de bombes aérosols ou de vaporisateurs, ou lorsque de l'oxygène est administré.
- Ne faites jamais fonctionner l'appareil si une ou plusieurs ouvertures de ventilation sont bouchées.

- Ne laissez pas votre pied sur l'accessoire ou à proximité immédiate de celui-ci lorsque vous effectuez des réglages dans la zone de l'aiguille.
- Ne faites jamais tomber ou ne glissez aucun objet dans les ouvertures.
- Ne débranchez pas la machine en tirant sur le cordon. Pour débrancher, saisissez la prise et non le cordon.
- Ne placez jamais d'autres objets sur l'accessoire.
- N'utilisez pas l'accessoire si il est mouillé.
- Si le câble est endommagé, il doit être remplacé par un câble équivalent.
- Conçu pour un usage domestique. Utilisez uniquement avec les machines à coudre recommandées dans ce manuel.
- Retournez l'accessoire au distributeur ou au centre technique le plus proche pour toute révision, réparation ou réglage mécanique ou électrique.

### DANGER – Pour réduire le risque d'électrocution :

L'accessoire ne doit jamais être laissé sans surveillance lorsqu'il est branché. Débranchez toujours l'accessoire immédiatement après utilisation et avant de le nettoyer.

# CONSERVER CES INSTRUCTIONS

## POUR LES PAYS DU CENELEC UNIQUEMENT :

Cet appareil peut être utilisé par des enfants de plus de 8 ans ainsi que des personnes ayant des capacités physiques, sensorielles ou mentales réduites ou un manque d'expérience et de connaissances, s'ils sont supervisés ou ont reçu des instructions quant à l'utilisation de l'appareil en toute sécurité et s'ils comprennent les éventuels risques encourus. Les enfants ne doivent pas jouer avec l'appareil. Le nettoyage et l'entretien à réaliser par l'utilisateur ne doivent pas être effectués par des enfants sans surveillance.

## POUR LES PAYS HORS CENELEC :

Cet appareil n'est pas destiné à être utilisé par des personnes (y compris des enfants) ayant des capacités physiques, sensorielles ou mentales réduites, ou manquant d'expérience et de connaissances, à moins d'avoir été supervisées ou instruites concernant l'utilisation de cet appareil par une personne responsable de leur sécurité. Ne laissez pas les enfants jouer avec l'appareil.



Veillez noter qu'en cas de mise au rebut, ce produit doit bénéficier d'un recyclage sécurisé, conforme à la législation nationale applicable aux produits électriques/électroniques. Ne jetez pas les appareils électriques avec les ordures municipales générales, utilisez des installations de collecte différentes. Contactez votre gouvernement local pour obtenir des informations au sujet des systèmes de collecte disponibles. Lorsque vous remplacez un ancien appareil par un nouveau, le distributeur peut être légalement obligé de reprendre votre ancien appareil pour le mettre au rebut, sans frais.

Le dépôt d'appareils électriques dans une décharge municipale présente le risque de fuite de substances dangereuses dans les nappes phréatiques, qui peuvent ensuite s'introduire dans la chaîne alimentaire, devenant ainsi un risque pour votre santé et votre bien-être.

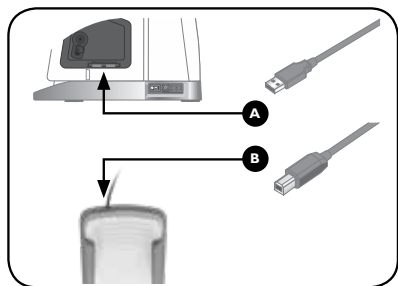
## PÉDALE DE COMMANDE MULTIFONCTION — MODE D'EMPLOI

La pédale de commande multifonction (MFFC) disponible en option vous permet de définir les fonctions de couture fréquemment utilisées sur la pédale, par exemple les fonctions de marche arrière et de réparation. En plus de la fonction de couture normale et de la fonction de tapotement (utilisée pour lever et abaisser l'aiguille), vous pouvez ajouter des fonctions de couture à la pédale de talon et aux deux palettes latérales de la pédale de commande.

### Qu'y a-t-il dans la boîte ?

- Pédale de commande multifonction (MFFC)
- Câble USB de 2,5 m, type A à type B
- Guide de l'utilisateur

*Remarque : Conservez la boîte pour ranger la pédale de commande multifonction lorsqu'elle n'est pas utilisée.*



### Branchement de la pédale de commande

La pédale de commande est alimentée par USB. Aucun cordon d'alimentation ni aucune pile n'est nécessaire.

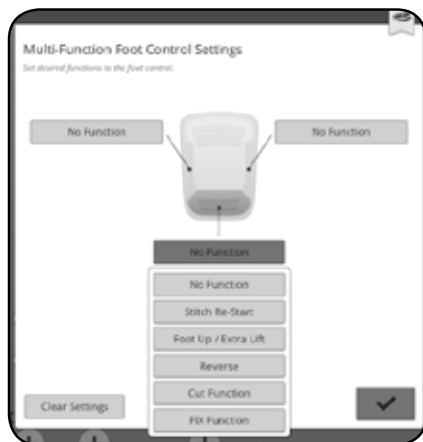
1. Déconnectez la pédale d'origine de la machine si elle est connectée.
2. Branchez le câble USB (type A) dans la prise USB en bas à droite de la machine.
3. Branchez le câble USB (type B) dans la prise USB en haut à droite de la pédale de commande multifonction.

### Spécification des fonctions de couture

Par défaut, aucune fonction n'est définie sur les trois commandes modifiables. Lorsque vous connectez la pédale de commande multifonction à votre appareil, une fenêtre contextuelle s'ouvre et vous permet de définir vos paramètres. Les paramètres de commande sont également accessibles à tout moment depuis le menu des paramètres, lorsque la pédale de commande multifonction est connectée. Lorsque vous déconnectez la commande de la machine, vos paramètres sont enregistrés jusqu'à la prochaine connexion.

Vous pouvez choisir parmi les paramètres suivants :

- Aucune fonction assignée (par défaut)
- Redémarrage de point
- Pied-de-biche relevé/en rotation
- Marche arrière
- Fonction de coupe
- Fonction FIX



## Spécification des paramètres

Pour définir une fonction, appuyez sur le bouton de la commande que vous souhaitez définir et sélectionnez la fonction souhaitée dans la liste déroulante.

Appuyez sur OK pour fermer la fenêtre contextuelle.

### Rétablissement des paramètres par défaut

Pour supprimer la fonction attribuée à une commande, touchez le bouton de commande et sélectionnez *Aucune fonction attribuée* dans la liste déroulante.

Pour définir les paramètres par défaut de toutes les fonctions modifiables (*Aucune fonction attribuée*), sélectionnez *Réinitialiser*.

## Utilisation de la pédale de commande multifonction

- Placez la pédale de commande multifonction sur une surface plane.
- Placez votre pied sur la pédale de commande multifonction. Veillez à bien équilibrer votre pied sur la pédale de commande multifonction afin de pouvoir utiliser à la fois la fonction avant-pied et la fonction talon.
- Placez l'interrupteur marche/arrêt de votre machine sur « I » pour allumer l'alimentation et l'éclairage.

*Remarque : La pédale de commande multifonction est dotée d'une semelle en caoutchouc antidérapante pour l'empêcher de bouger involontairement en cours d'utilisation. Si vous rencontrez des problèmes en déplaçant la pédale de commande multifonction, assurez-vous que le sol est plat et propre et essayez la semelle en caoutchouc avec un chiffon en microfibre sec.*

### A Fonction avant-pied (couture)

Appuyez avec votre avant-pied sur la pédale de commande multifonction pour commencer à coudre. Plus vous appuyez sur la pédale de commande multifonction, plus votre machine coud rapidement. Lorsque vous arrêtez d'appuyer sur la pédale de commande multifonction, la machine arrête de coudre.

Appuyez sur la pédale de commande multifonction avec votre avant-pied pour relever ou abaisser l'aiguille une fois que vous avez terminé de coudre.

### B Palette droite

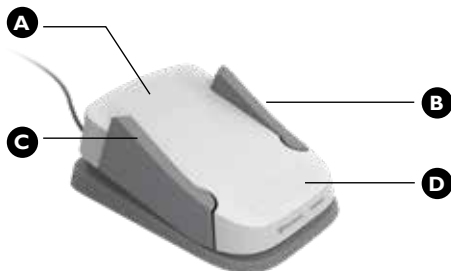
Appuyez avec le pied sur la palette du côté droit vers la droite pour utiliser la fonction de palette programmée. Vous entendrez un clic dès que vous appuyez sur la palette.

### C Palette gauche

Appuyez avec le pied sur la palette du côté gauche vers la gauche pour utiliser la fonction de palette programmée. Vous entendrez un clic dès que vous appuyez sur la palette.

### D Fonction talon

Appuyez avec votre talon sur la pédale de commande multifonction pour utiliser la fonction de talon programmée.



## Rangement après la couture

1. Appuyez sur l'interrupteur ON/OFF pour le mettre sur « O ».
2. Débranchez le câble USB de la machine.
3. Débranchez le câble USB de la pédale de commande multifonction.
4. Placez la pédale de commande multifonction et le câble USB dans la boîte.

## Entretien

Essuyez la surface de la pédale de commande multifonction et de la semelle en caoutchouc antidérapante avec un chiffon en microfibre sec.