

Montage- und Betriebsanleitung

[KENO] KABELTROMMELREGAL

1. Vorbemerkung



A. Einleitung

Mit dem Erwerb dieses Regalsystems erhalten Sie ein technisch ausgereiftes Produkt. Durch ein aufeinander abgestimmtes Programm an Regalkomponenten wie Rahmenständer, Querverbinder und anderer Zubehörteile lässt sich das Kabeltrommelregal vielen individuellen Bedürfnissen anpassen.

Die Produktion der Regalteile erfolgt in Deutschland. Damit ist eine optimale Hersteller- und Lieferqualität sichergestellt.

Als Betreiber dieses Kabeltrommelregals sind Sie verpflichtet, bei Aufbau und Betrieb höchste Sorgfalt walten zu lassen und alle jeweiligen Sicherheitsbestimmungen zu beachten.

Die Planung und Fertigung der Regalteile erfolgt nach den vom RAL anerkannten Güte- und Prüfbestimmungen der RAL-RG 614. Damit ist die Betriebssicherheit der Regale gewährleistet.

B. Wichtige Informationen und Sicherheitshinweise

Vor dem Aufbau

Vor dem Aufbau der Regale sind die Hinweise, die Richtlinien und die Informationen dieser Montage- und Betriebsanleitung zu lesen und zu beachten.

Für die Positionierung des Regalsystems ist vor Montagebeginn der genaue Standort festzulegen. Bei der Tiefenausrichtung ist der Überstand der Kabeltrommeln zu berücksichtigen.

Die Verkehrswege bei Regaleinrichtungen sind bei Hauptgängen mindestens 1,25 m breit und bei Nebengängen mindestens 0,75 m breit auszulegen.

Die Beschaffenheit des Bodens gewährleistet die Verdübelung der Regalständer und die Aufnahme der Flächenpressung von mindestens 0,5 KN/cm².

Die Planung, der Aufbau und die Abnahme der Regale soll nur durch fachkundig geschulte Personen erfolgen.

Allgemeine Informationen

Die von REGALWERK gelieferten Regale dürfen nur ihrem Verwendungszweck entsprechend eingesetzt werden. Für unsachgemäßen Einsatz, Montage oder Nutzung übernimmt REGALWERK keine Gewährleistung.

Die in dieser Montage- und Betriebsanleitung beschriebenen Vorschriften und Belastungswerte gelten für Regale, die in allseits geschlossenen und temperierten Räumen eingesetzt werden.

Hinweise zur Unfallverhütung

Bei Planung und Betrieb der Regale sind die "Richtlinien für Lagereinrichtungen und -geräte BGR 234" in ihrer jeweils aktuellen Fassung zu erfüllen. Darüber hinaus sind die allgemeinen Unfallverhütungsvorschriften und die Arbeitsstättenverordnungen zu beachten.

Zur Erhöhung der Benutzersicherheit sind die Regalständer mit einem Anfahrschutz zu versehen. Es gelten die Richtlinien der DIN EN 15512.

Aufbau und Umbau

Der Aufbau der Regale erfolgt nach den in dieser Montage- und Betriebsanleitung beschriebenen Vorgaben.

Jede Regalzeile wird durch Regalfelder gebildet; jedes Regalfeld wird durch Regalrahmen und durch Querverbinder gebildet. Für die Einbringung von Kabeltrommeln werden Wellenlager und Trommelwellen mit Ablaufkonen eingesetzt. Die Regale müssen lotgerecht aufgestellt werden.

Die maximal zulässigen Bodenunebenheiten am Aufstellort sind der DIN 18202, Tab. 3, Zeile 3 zu entnehmen. Bodenunebenheiten können durch Unterlegbleche ausgeglichen werden.

Das Kabeltrommelregal ist grundsätzlich im Fußboden zu verdübeln; jeder Rahmenständer ist mit mindestens einem Spreizdübel (Bodenanker) durch die Fußplatte zu verankern.

Der Umbau der Regale darf nur durch fachkundiges Personal erfolgen. Durch den Umbau können sich die Bedingungen für die Nutzung und Belastung ändern. Daher ist der Hersteller hinzuzuziehen. Ein Umbau darf nur in unbeladenem Zustand erfolgen.

Beschädigte oder verformte Teile dürfen nicht verwendet werden. Diese sind auszutauschen.

Die vom Hersteller mitgelieferten Belastungsschilder sind an entsprechenden Stellen sichtbar am Regal anzubringen.

Jährliche Inspektionspflicht

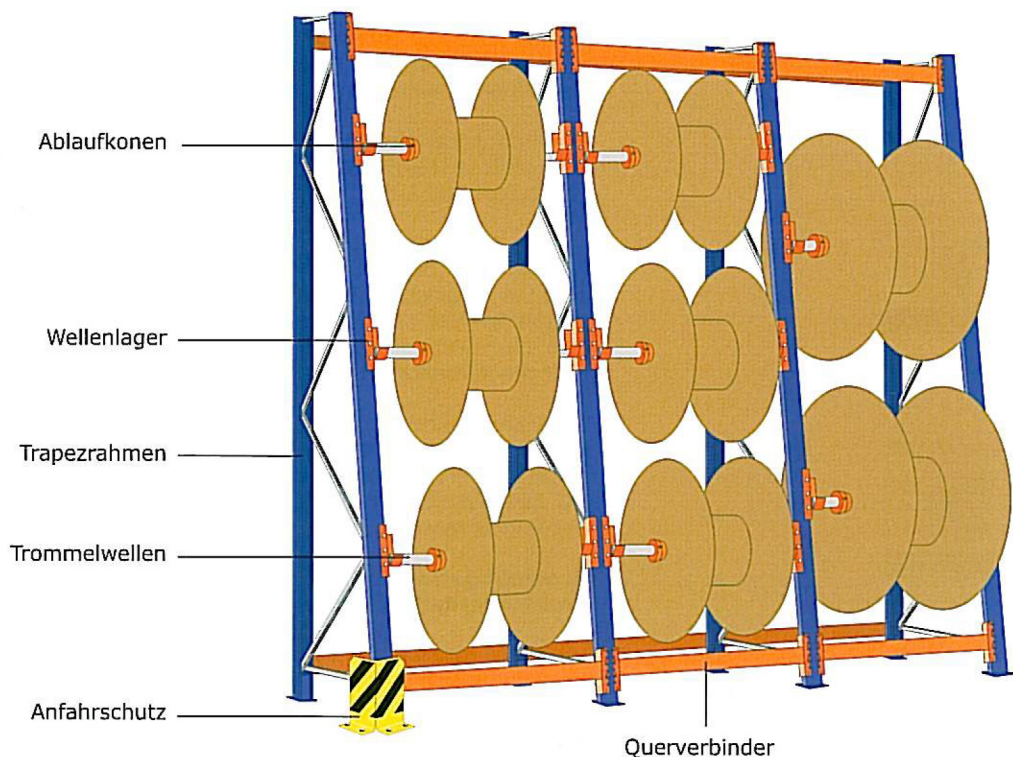
Dieses Kabeltrommelregal unterliegt der jährlichen Inspektionspflicht nach den Bestimmungen der DIN EN 15635.

Der Betreiber der Anlage hat sicherzustellen, dass die regelmäßige und ordnungsgemäße Überprüfung der Regaleinrichtung durch fachkundige Personen durchgeführt wird.

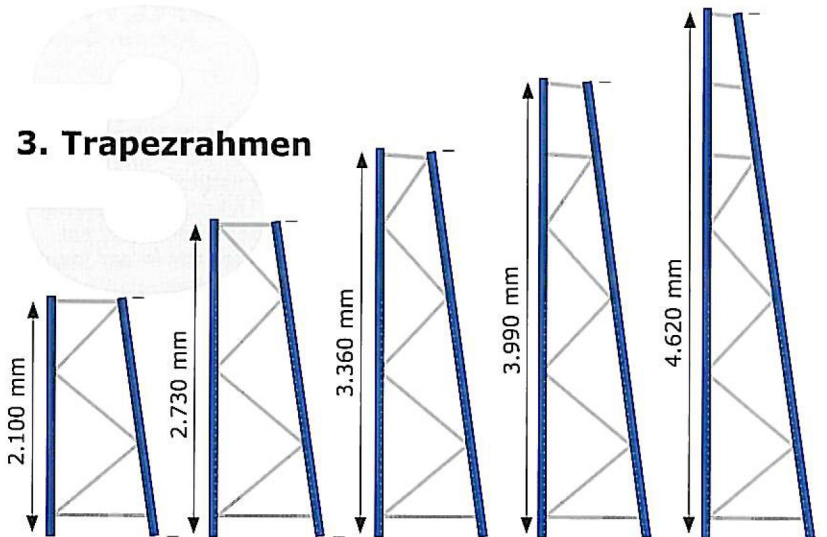
Die Vorgaben der DIN EN 15635 sind maßgeblich für die Nutzung der Regalanlage. Als Regelungen zur Prüfung sind einzuhalten:

- regelmäßige Inspektion der Anlage
- mindestens alle 12 Monate durch einen qualifizierten Regalprüfer
- Anfertigung eines schriftlichen Ergebnisberichtes mit Aufbewahrungspflicht
- Bewertung der Schäden und deren Ursache
- umgehende Schadensbehebung, beauftragt durch den Regalbetreiber

2. Beschreibung der Regalteile

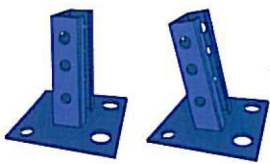


3. Trapezrahmen



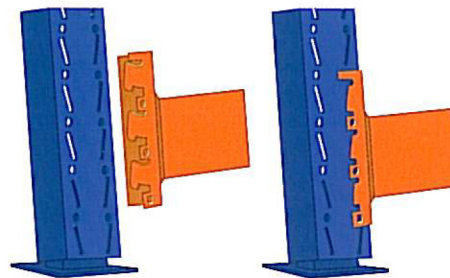
Die Trapezrahmen inklusive Fußplatte werden vormontiert geliefert. Aufnahme der Querverbinder und Wellenlager in der Rahmenstütze im Raster von 70 mm. Eine Bodenverankerung der Fußplatten durch Bolzenanker M12 x 120 (im Lieferumfang enthalten) ist unbedingt erforderlich.

Rahmenhöhe mm	Rahmentiefe oben/unten mm	Feldlast kg
2.100	700/1.000	3.000
2.730	620/1.000	3.000
3.360	530/1.000	3.000
3.990	440/1.000	4.000
4.620	360/1.000	4.000



Fußplatten mit Bohrung für Bodenverankerung

4. Querverbinder



Die Querverbinder bilden mit zwei Trapezrahmen ein Regalfeld. Die Montage erfolgt durch Einhängen in die Rahmenstütze; mit dem Sicherungsstift (im Lieferumfang enthalten) gegen Ausheben sichern.

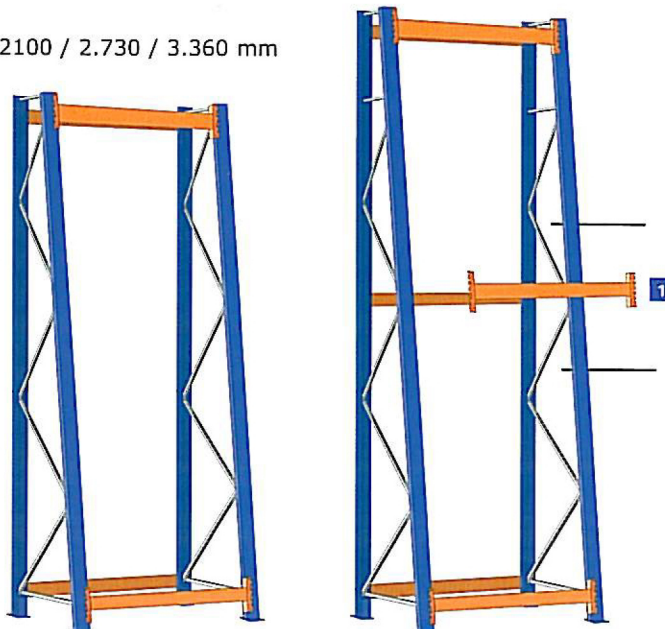
Zu Festlegung der lichten Feldbreite entsprechend der Kabeltrommel-Größe die Querverbinder (Breitenmaß) bestimmen.

Breitenmaß in mm

900
1.100
1.300

3.990 / 4.620 mm

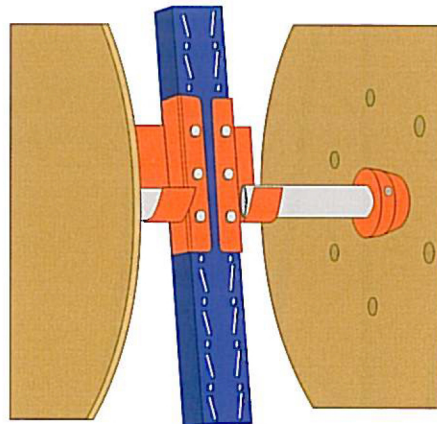
2100 / 2.730 / 3.360 mm



Je Feld sind mindestens 4 Querverbinder, ab einer Höhe 3.990 mm mindestens 6 Querverbinder notwendig.

1 Mittige Anbringung in Abhängigkeit von den Kabeltrommeln

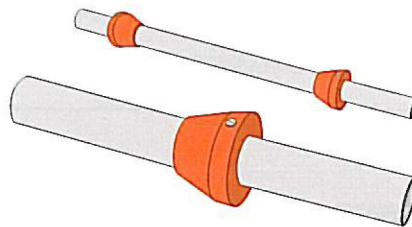
5. Wellenlager



Die Wellenlager dienen zur Aufnahme der Trommelwelle; sie werden an der vorderen Rahmenstütze angeschraubt (Schrauben im Lieferumfang enthalten). Es ist zu beachten, dass ein Wellenlagerpaar jeweils in der identischen Rasterhöhe angebracht wird.

Bei der Anordnung der Kabeltrommeln bitte die optimale Lastverteilung im Regalfeld beachten.

6. Trommelwellen + Ablaufkonen



Die Ablaufkonen dienen zur Fixierung der Kabeltrommel. Sie werden auf der Trommelwelle im notwendigen Abstand arretiert (Schraube im Lieferumfang enthalten).

Die Trommelwellen dienen als Achse für die Kabeltrommeln. Sie werden in die Wellenlager eingesetzt (Punkt 5.).

Durchmesser mm	Länge mm	max. Belastung kg
49	885	750
49	1.085	750
49	1.285	750
61	885	1.250
61	1.085	1.250
61	1.285	1.250

7. Belastungsaufkleber

Die mitgelieferten Belastungsaufkleber müssen pro Regalfeld gut sichtbar an der Rahmenstütze angebracht werden.



8. Zuständigkeit

Bei technischen Rückfragen oder für gewünschte Erweiterungen wenden Sie sich an Ihren zuständigen REGALWERK-Fachhandelspartner.