

Robot[®]

Roomba[®]
Robotstøvsuger

i1 / i3 / i4

Brukerhåndbok

Sikkerhetsinformasjon

Viktig sikkerhetsinformasjon

Denne brukerhåndboken inneholder informasjon for regulatorisk(e) modell(er): RVD-Y1

TA VARE PÅ DISSE INSTRUKSJONENE

⚠ ADVARSEL: Ved bruk av elektrisk apparat skal grunnleggende forholdsregler alltid følges, inkludert følgende:

LES ALLE INSTRUKSJONER

⚠ ADVARSEL: For å redusere risikoen for personskade eller annen skade bør du lese disse forholdsreglene for sikkerhet og følge dem når du setter opp, bruker og vedlikeholder roboten.

Dette apparatet kan brukes av barn fra 8 år og oppover og personer med reduserte fysiske, sensoriske eller mentale evner, eller manglende erfaring og kunnskap, hvis de har fått tilsyn eller instruksjoner om bruken av apparatet på en sikker måte og forstår farene involvert. Barn skal ikke leke med apparatet. Rengjøring og vedlikehold må ikke gjøres av barn uten tilsyn.

⚠ Dette er sikkerhetsvarsel-symbolet. Det brukes for å varsle deg om en potensiell fare for fysisk skade. Overhold alle sikkerhetsmeldinger som følger dette symbolet for å unngå mulig skade eller død.

⚡ Fare for elektrisk støt

□ Klasse II-utstyr

⚡ Nominell utgangseffekt, likestrøm

📖 Les brukerveiledningen

♻ Generelt symbol for resirkulering

🔥 Brannfare

🏠 Bare for innendørs bruk

⚡ Nominell inngangseffekt, likestrøm

🚫 Må oppbevares utilgjengelig for barn

⚡ Nominell utgangseffekt, vekselstrøm

🔌 Separat strømforsyningsenhet

ADVARSEL: Indikerer en farlig situasjon som, om den ikke unngås, kan resultere i død eller alvorlig skade.

FORSIKTIG: Indikerer en farlig situasjon som, om den ikke unngås, kan resultere i mindre eller moderat skade.

MERKNAD: Indikerer en farlig situasjon som, om den ikke unngås, kan resultere i skade på eiendom.

GENERELT



ADVARSEL



- Roboten er ikke en leke. Små barn og kjæledyr skal være under oppsyn når roboten er i bruk.
- Ikke sitt eller stå på roboten eller Home Base.
- Ikke bruk uautoriserte ladere. Bruk av uautorisert lader kan føre til at batteriet genererer varme, røyk, tar fyr eller eksploderer.
- Roboten din leveres med områdegodkjent strømledning og er designet kun for å kobles til et vanlig strømuttak i hjemmet. Ikke bruk noen annen strømledning. Ta kontakt med Kundebehandling angående erstatningsledning, for å sikre riktig valg av landsspesifikk strømledning.
- Ikke åpne roboten eller Home Base. Det er ingen deler som brukeren selv kan utføre reparasjoner på. Henvis reparasjon til kvalifisert servicepersonell.
- Risiko for elektrisk støt – skal bare brukes innendørs på tørre steder.
- Ikke håndter roboten eller Home Base med våte hender.
- Oppbevar og bruk roboten din bare i miljøer med romtemperatur.
- Hvis rommet som skal rengjøres har en balkong, bør en fysisk barriere brukes for å hindre tilgang til balkongen og sikre trygg drift.
- Rengjør avsattssensorene for oppbygging.



FORSIKTIG



- Ikke bruk roboten i områder med eksponerte stikkontakter i gulvet.
- Hvis enheten passerer over en strømledning og i drar den, er det en sjanse for at et objekt kan bli trukket av et bord eller en hylle. Før du bruker denne enheten, plukk opp gjenstander som klær, løse ark, trekksnorer for gardiner, strømledninger og alle skjøre gjenstander.
- Vær oppmerksom på at roboten beveger seg på egen hånd. Vær forsiktig når du går i området der roboten arbeider, for å unngå å trække på den.
- Ikke bruk apparatet til å plukke opp skarpe gjenstander, glass eller noe som brenner eller ryker.

MERKNAD

- Denne roboten er kun beregnet for bruk på tørre gulv. Ikke bruk denne enheten til å plukke opp søl. Ikke la roboten eller Home Base bli våt.
- Ikke plasser noe oppå roboten.
- Unnlattelse av å holde laderkontakter rene kan føre til at roboten mister evnen til å lade batteriet.

HOME BASE



ADVARSEL



- Ikke bruk en Home Base med skadet ledning eller støpsel. Hvis ledningen eller støpselet er skadet, må de skiftes ut.
- Koble alltid roboten din fra Home Base før du rengjør eller vedlikeholder den.
- Lad bare roboten din med strømledningen som følger med. Den medfølgende strømforsyningen gir ekstra sikkerhet med lavspenning som passer til inngangsmarket på roboten som er nødvendig for å opprettholde sikker drift.

- For å forhindre risikoen for at roboten faller ned, må du sørge for at Home Base er plassert minst 1,2 meter unna trappene.

MERKNAD

- Produktet kan ikke brukes med noen type strømomformer. Bruk av strømomformere vil umiddelbart gjøre garantien ugyldig.
- Hvis du bor i et område med mye tordenvær, anbefales det å bruke en ekstra overspenningsavleder. Din Home Base kan være beskyttet med en overspenningsavleder, i tilfelle kraftig tordenvær.

BATTERI



ADVARSEL



- Ikke åpne, knus, varm over 176 °F: 80 °C, eller brenn. Følg produsentens instruksjoner.
- Ikke kortslutt batteriet ved å la metallgjenstander komme i kontakt med batteriterminaler eller senke dem i væske. Ikke utsett batteriene for mekanisk støt.
- Sjekk batteripakken regelmessig for tegn på skade eller lekkasje. Ikke lad batteripakker som er skadet eller lekker, og ikke la væsken komme i kontakt med hud eller øyne. Hvis slik kontakt skjer, må det berørte området vaskes med store mengder vann og lege kontaktes. Plasser batteriet i en forseglet plastpose, og resirkuler det på sikker måte i henhold til lokale miljøbestemmelser, eller returner det til ditt lokale godkjente iRobot Servicesenter for kassering.
- Litium-ion-batterier og produkter som inneholder litium-ion-batterier, er underlagt strenge regler for transport. Hvis du må sende dette produktet (med batteriet inkludert) til reparasjon, på reise eller av annen grunn, MÅ du se avsnittet om feilsøking i brukerhåndboken eller kontakte kundebehandling for transportinstruksjoner.



FORSIKTIG



- Batteribruk av barn bør overvåkes. Oppsøk umiddelbart legehjelp hvis en battericelle eller et batteri svelges.

MERKNAD

- Batteripakken må fjernes fra roboten før resirkulering eller avhending.
- For best resultat, bruk bare iRobot Litium-Ion-batteriet som leveres med roboten.
- Ikke bruk ikke-oppladbare batterier. Bruk kun det oppladbare batteriet som følger med produktet. For utskifting må du kjøpe et identisk iRobot batteri eller kontakte iRobot Kundebehandling for å få informasjon om andre batterialternativer.
- Lad alltid opp og fjern batteriet fra roboten og tilbehøret før langtidsopbevaring.



Symbolet på batteriet indikerer at batteriet ikke må avhendes som usortert kommunalt avfall. Som sluttbruker er det ditt ansvar å avhende batterier som ikke lenger brukes i apparat på en riktig måte med tanke på miljøet:

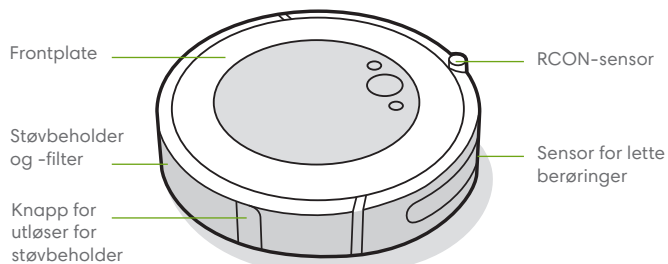
- (1) returnere det til en distributør/forhandler hvor du kjøpte produktet, eller
- (2) deponere det ved et utpekt innsamlingssted

Separat innsamling og gjenvinning av batterier som ikke lenger fungerer, vil bidra til å bevare naturressurser og sikre at det resirkuleres på en måte som beskytter menneskers helse og miljøet. For mer informasjon, ta kontakt med din lokale eller regionale avfallsmyndighet eller forhandleren hvor du kjøpte produktet. Å ikke avhende batterier som ikke fungerer lenger på en riktig måte, kan føre til negative potensielle effekter på miljøet og menneskers helse på grunn av stoffene i batteriene og akkumulatorene.

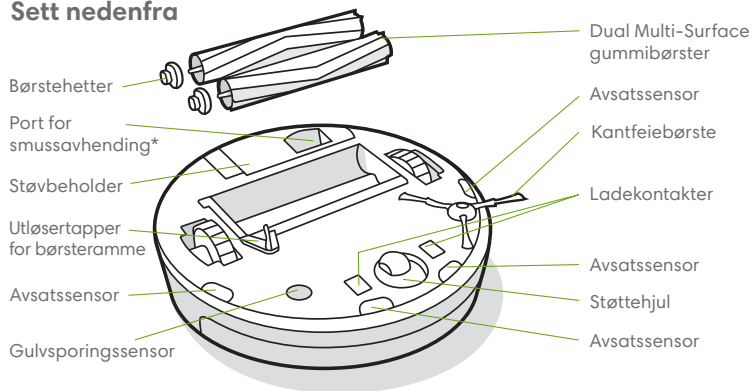
Informasjon om virkningen av problematiske stoffer i batteriavfallsstrømmen er å finne her:
<http://ec.europa.eu/environment/waste/batteries/>

Om Roomba®-robotstøvsugeren din

Sett ovenfra

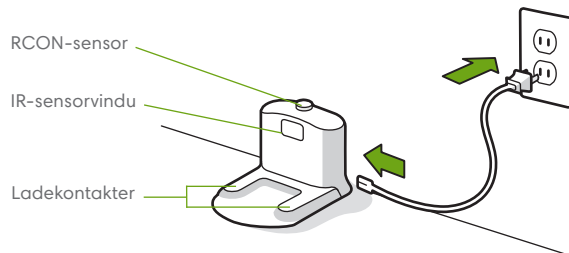


Sett nedenfra

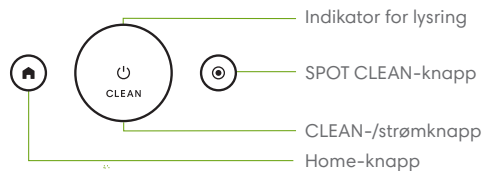


*Kun utvalgte modeller

Home Base ladestasjon

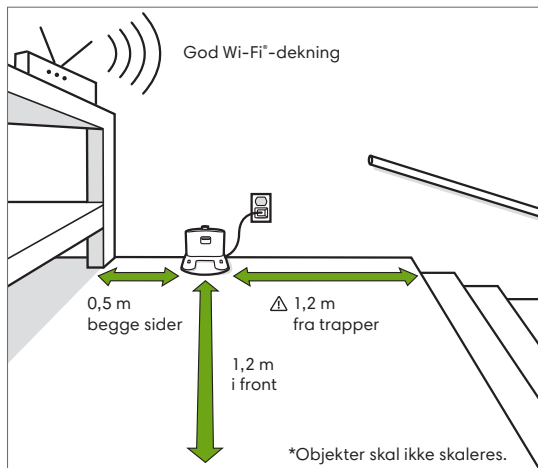


Knapper og indikatorer



Bruk av Roomba®-robotstøvsugeren

Posisjonering av Home Base-ladestasjonen



⚠ ADVARSEL: For å forhindre risikoen for at roboten faller ned når den forlater eller kommer tilbake til Home Base, må du forsikre deg om at Home Base er plassert minst 1,2 meter fra trapper.

Last ned iRobot Home-appen og koble til Wi-Fi®


- Følg trinnvise instruksjoner for å sette opp Roomba.
- Angi en tidsplan for automatisk rengjøring, og tilpass preferanser for rengjøring.
- Tilgang til tips og svar på ofte stilte spørsmål.



Lader



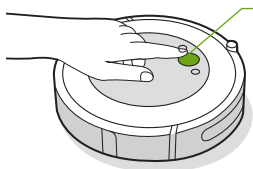
- Hvit lysring under lading
- Fast hvit: fullt oppladet
- Pulserende hvit: lader
- Pulserende rød: lader/lav

- Plasser roboten på Home Base for å aktivere batteriet.
- **ⓘ Merk:** Roboten din leveres delvis oppladet, men vi anbefaler at du lader roboten i 3 timer før du starter den første rengjøringsjobben.
- Hvis roboten trenger å lade under rengjøring, vil den gå tilbake til Home Base. Når den er tilstrekkelig ladet, vil den deretter fortsette rengjøringsjobben der den slapp.
- Roboten bruker en liten mengde strøm når den er på Home Base. Du kan sette roboten i en modus med ytterligere redusert strømforbruk når den ikke er i bruk. Du finner instruksjoner og nærmere informasjon om denne hvilemodusen med redusert strømforbruk i iRobot Home-appen.
- For langtidslagring, slå av roboten ved å fjerne den fra Home Base og hold nede  i 10 sekunder. Lagre roboten på et kjølig, tørt sted.

Rengjøring



Fjern overflødig rot fra gulv før rengjøring. Bruk roboten din ofte, for alltid å ha godt rengjorte gulv.



Bare trykk CLEAN

Trykk for å starte/pause/fortsette

Hold i 3 sekunder for å avbryte en jobb.

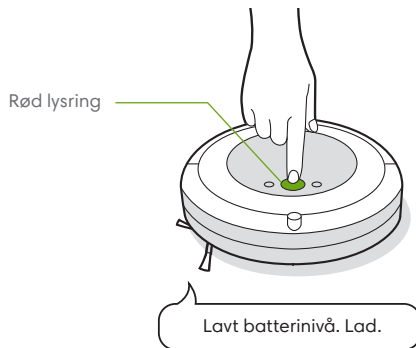
- Roboten din vil automatisk utforske og rengjøre hjemmet ditt. Ved avsluttet rengjøringsjobb, eller når den må lades, returnerer den til Home Base for å lades.
- For å sende roboten tilbake til Homebase, trykk 🏠. Et blått lysringmønster vil indikere at roboten søker Home Base.
- Når roboten din oppdager et spesielt skittent område, vil den gå til Dirt Detect™-modus og bevege seg over området flere ganger til den føler at området er tilstrekkelig rengjort. Indikatorlysringen vil blinke blått.
- Trykk på 🌀 for å spot-rengjøre et utpekt område. Roboten rengjør området grundig ved å gå i spiral utover, omtrent 1 meter, og deretter i spiral innover igjen til der den startet. Indikatorlysringen vil vise en blå spiral.



Når roboten merker at støvbeholderen må tømmes, vil en indikatorlysring lyse opp i en rød feiingsbevegelse mot baksiden.

Feilsøking

- Roboten din vil fortelle deg om noe er galt ved å spille av en lydvarsling og sette indikatorlysringen til rødt. Trykk CLEAN for detaljer. Ytterligere støtte og instruksjonsvideoer er tilgjengelige i iRobot Home-appen.



- Hvis du er usikker på om roboten er ferdig eller satt på pause, sjekk iRobot Home-appen for å kontrollere statusen.

Batterisikkerhet og frakt

For å få best resultat, bruk bare iRobot Litium-Ion-batteriet som leveres med roboten din.

⚠ ADVARSEL: Litium-ion-batterier og produkter som inneholder litium-ion-batterier, er underlagt strenge regler for transport. Hvis du må sende dette produktet til reparasjon, på reise eller noen annen grunn, MÅ du overholde følgende transportinstruksjoner.

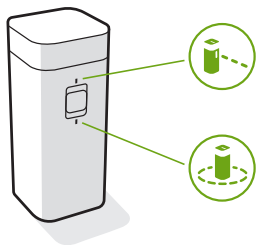
- Batteriet MÅ slås av før frakt.
- Slå av batteriet ved å fjerne roboten fra Home Base og hold nede 🏠 i 10 sekunder. Alle indikatorer slås av.
- Pakk roboten sikkert for frakt.
- Trenger du ytterligere hjelp, kontakt vårt kundebehandlingsteam, eller besøk global.irobot.com.

Tilbehør

Dobbelmodus Virtual Wall™-barriere*

Merk: For best resultater, plasser minst 2,5 meter fra Home Base.

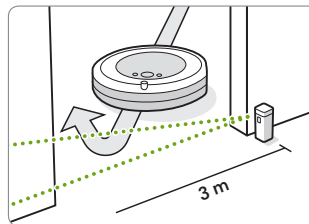
Bruk dobbelmodus Virtual Wall™-barrieren for å holde roboten på de stedene du ønsker å få rengjort – og vekk fra de du ikke ønsker rengjort. Den danner en usynlig, kjegleformet barriere som bare roboten kan se. Du kan la enheten være i sin posisjon mellom rengjøringer.



*Dobbelmodus Virtual Wall er kun inkludert for utvalgte modeller

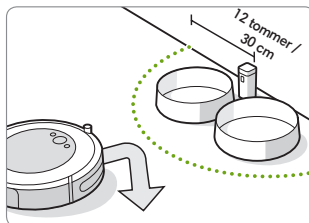
Velg modusen for å møte behovene dine:

Virtual Wall-modus: Når bryteren er i Virtual Wall-posisjon (☑️), skaper enheten en lineær barriere for å blokkere åpninger opptil 3 meter.



Merk: Denne barrieren blir bredere når den kommer lenger fra enheten (se illustrasjonen).

Halo-modus: Skyv bryteren til Halo-posisjon (☑️), for å velge en sirkulær barriere. Dette forhindrer roboten i å nærme seg soner du vil beskytte, for eksempel en kjøledyrskål, vase eller under et skrivebord. Halo-barrieren når omtrent 30 cm fra midten av enheten.



Merk: Batteriene vil vare 8–10 måneder under normal bruk. Hvis du planlegger å ikke bruke Virtual Wall-enheten på en stund, må du passe på å sette bryteren i AV-posisjon (Off), eller midtposisjon.

Stell og vedlikehold

Stell- og vedlikeholdsinstruksjoner

For å holde roboten i topp stand, må du utføre vedlikeholdprosedyrene på de neste sidene.

Du kan også se instruksjonsvideoer om vedlikehold i iRobot Home-appen. Hvis du merker at roboten samler opp mindre støv fra gulvet, tømmer du støvbeholderen, rengjør børstene og rengjør eller skifter ut filteret om nødvendig.

Del	Vedlikeholdsfrekvens	Utskiftingsfrekvens*
Støvbeholder	Vask støvbeholderen ved behov.	
Filter	Rengjør én gang i uken (to ganger i uka hvis du har et kjæledyr). Ikke vask.	Annenhver måned
Føler for full støvbeholder	Rengjør annenhver uke	
Forhjul	Rengjør annenhver uke	Hver 12. måned
Kantfeiebørste og børster for flere overflater	Rengjør én gang i måneden (to ganger i måneden hvis du har et kjæledyr)	Hver 12. måned
Sensorer og ladekontakter	Rengjør én gang i måneden	

Merk: iRobot produserer ulike reservedeler og sett. Hvis du tror du trenger en reservedel, kan du kontakte iRobot Kundebehandling for mer informasjon.

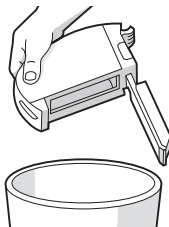
*Hyppighet av utskifting kan variere. Deler skal byttes ut hvis det er synlig slitasje.

Tømming av støvbeholderen

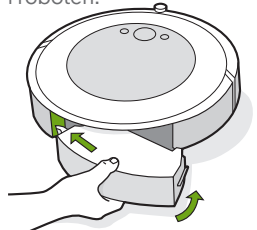
- 1 Trykk på knapp for utløser for støvbeholder for å fjerne støvbeholderen.



- 2 Åpne dør for støvbeholder for å tømme beholderen.

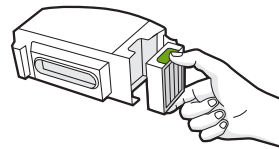


- 3 Sett støvbeholderen tilbake i roboten.



Rengjøre filteret

- 1 Fjern støvbeholderen. Fjern filteret ved å gripe begge ender og trekke det ut.



- 2 Fjern smuss ved å dunke filteret lett mot søppelbøtten din.

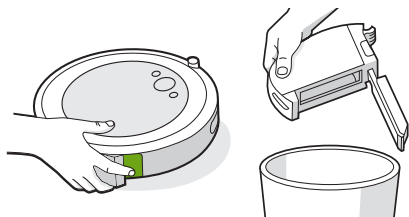


- 3 Sett filteret inn igjen med riflede grep opp. Sett støvbeholderen tilbake i roboten.

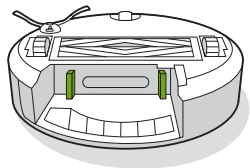
***Viktig:** Roboten vil ikke kjøre dersom filteret ikke er satt inn riktig. Skift filteret annenhver måned.

Rengjøring av føler for full støvbeholder

- 1 Fjern og tøm støvbeholderen.



- 2 Tørk av de indre sensorene med en ren, tørr klut.

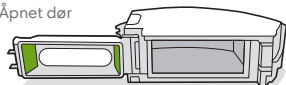


- 3 Tørk av dør for støvbeholder med en ren, tørr klut.

Lukket dør



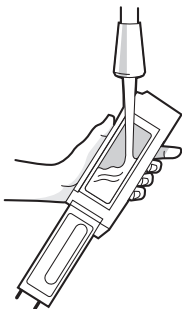
Åpnet dør




Vasking av støvbeholderen

-  **Viktig:** Ikke vask filteret. Fjern filteret før du vasker støvbeholderen.

- 1 Løsne støvbeholderen, fjern filteret og åpne dør for støvbeholder.
- 2 Skyll støvbeholderen med varmt vann.

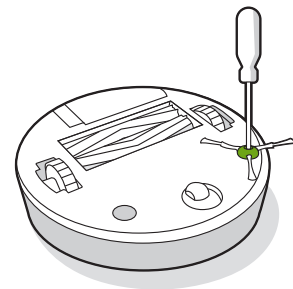


-  **Merk:** Støvbeholderen kan ikke vaskes i oppvaskmaskin.

- 3 Sørg for at støvbeholderen er helt tørr. Sett filteret inn igjen og sett støvbeholderen tilbake i roboten.

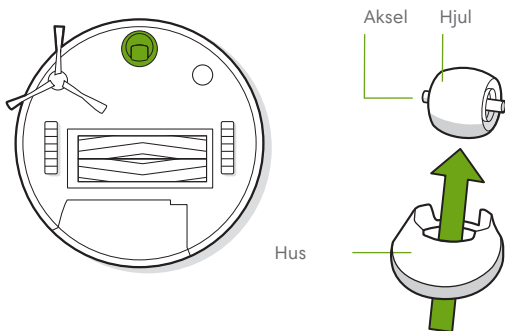
Rengjøring av kantfeiebørsten

- 1 Bruk en liten skrutrekker for å løsne skruen som holder kantfeiebørsten på plass.
- 2 Trekk for å fjerne kantfeiebørsten. Fjern hår og/eller rusk og sett deretter børsten tilbake på plass.



Rengjøring av forhjul

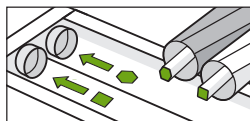
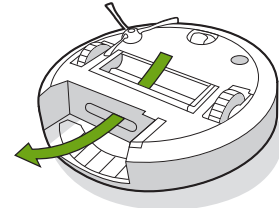
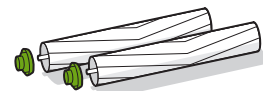
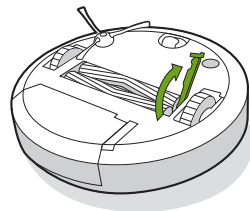
- 1 Trekk bestemt på forhjulmodulen for å fjerne det fra roboten.
- 2 Trekk hardt i hjulet for å fjerne det fra huset sitt (se illustrasjon nedenfor).
- 3 Fjern smuss og støv fra innsiden av hjulfordypningen.
- 4 Sett tilbake alle deler når du er ferdig. Pass på at hjulet klikker på plass igjen.



*** Viktig:** Et forhjul som er fullt av hår og rusk, kan skade gulvet. Hvis hjulet ditt ikke ruller fritt etter at du har rengjort det, vennligst kontakt Kundebehandling.

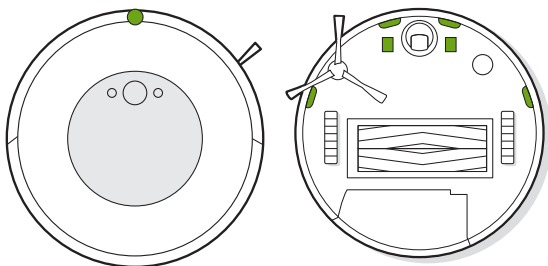
Rengjøring av Multi-Surface gummibørster

- 1 Klem sammen utløsertappen for børsterammen, løft tappene opp og fjern hindringer.
- 2 Fjern børstene fra roboten. Trekk i børstehettene fra enden av børstene. Fjern hår eller smuss som har samlet seg under lokkene. Sett børstehettene tilbake på plass.
- 3 Fjern eventuelt hår og smuss fra de firkantede og sekskantede tappene på den andre siden av børstene.
- 4 Fjern støvbeholderen fra roboten og rusk fra sugekanalen.
- 5 Sett børstene inn i roboten. Sett børste-tappene slik at formen passer med formen på børste-ikonene på rengjøringshodemodulen.



Rengjøring av sensorer og ladekontakter

- 1 Tørk av alle sensorene og ladekontaktene med en ren, tørr klut. Alternativt kan du bruke en pute med melaminskum for å fjerne rusk som har samlet seg på ladekontaktene til roboten og Home Base.



Viktig: Ikke spray rengjøringsmidler eller vann på sensorene eller inn i sensoråpningen.



iRobot Kundebehandling

USA og Canada

Hvis du har spørsmål eller kommentarer om din Roomba®-robotstøvsuger, kontakt iRobot før du kontakter en forhandler.

Du kan starte ved å besøke global.irobot.com for støttetips, ofte stilte spørsmål og informasjon om tilbehør. Denne informasjonen er også å finne i iRobot Home-appen. Trenger du assistanse, ring Kundebehandling på **(877) 855-8593**.

Åpningstider for iRobot Kundebehandling i USA

- Mandag til fredag, kl. 09.00–21.00 EST
- Lørdag og søndag 09.00–18.00 EST

Utenfor USA og Canada

Gå til global.irobot.com for å

- finne ut mer om iRobot i landet du bor i.
- få tips om hvordan du kan forbedre ytelsen til Roomba®-robotstøvsugeren
- få svar på spørsmålene dine
- kontakte din lokale brukerstøtte

Forskriftsinformasjon



Herved erklærer iRobot Corporation at denne robotstøvsugeren, modell RVD-Y1, er i samsvar med EUs radioutstyrsdirektiv 2014/53/EU. Den fullstendige teksten i EU-samsvarserklæringen er tilgjengelig på følgende Internett-adresse: www.irobot.com/compliance.

Kjemisk informasjonsrapport som har oppført SVHC (stoffer av veldig stor bekymring) per EU-forskrift EU 1907/2006 finner du her: www.irobot.com/compliance.

Denne robotstøvsugeren, modell RVD-Y1, inneholder radiomodulmodellen Sundial: AXF-Y1. Denne robotstøvsugeren, modell RVD-Y1, opererer i WLAN 2,4 GHz-båndet.

2.4GHz-båndet er begrenset til å operere mellom 2412 MHz og 2472 MHz med en maksimal EIRP-utgangseffekt på 19,1 dBm (81,28 mW) ved 2442 MHz.



Symbolet på produktet indikerer at apparatet ikke må avhendes som usortert kommunalt avfall. Som sluttbruker er det ditt ansvar å avhende apparater som ikke lenger brukes på en riktig måte med tanke på miljøet:

(1) returnere det til en distributør/forhandler hvor du kjøpte produktet, eller

(2) deponere det ved et tilrettelagt innsamlingssted.

Avhending av dette produktet på riktig måte vil bidra til å spare verdifulle ressurser og forhindre eventuelle negative virkninger på menneskers helse og miljø, noe som ellers kan oppstå ved feil avfallshåndtering. Ta kontakt med de lokale myndighetene for ytterligere opplysninger, eller ditt nærmeste utpekte innsamlingssted. Feil avhending av dette avfallet, i henhold til din nasjonale lovgivning, kan føre til straff. Du finner mer informasjon her: http://ec.europa.eu/environment/waste/weee/index_en.htm

iRobot®

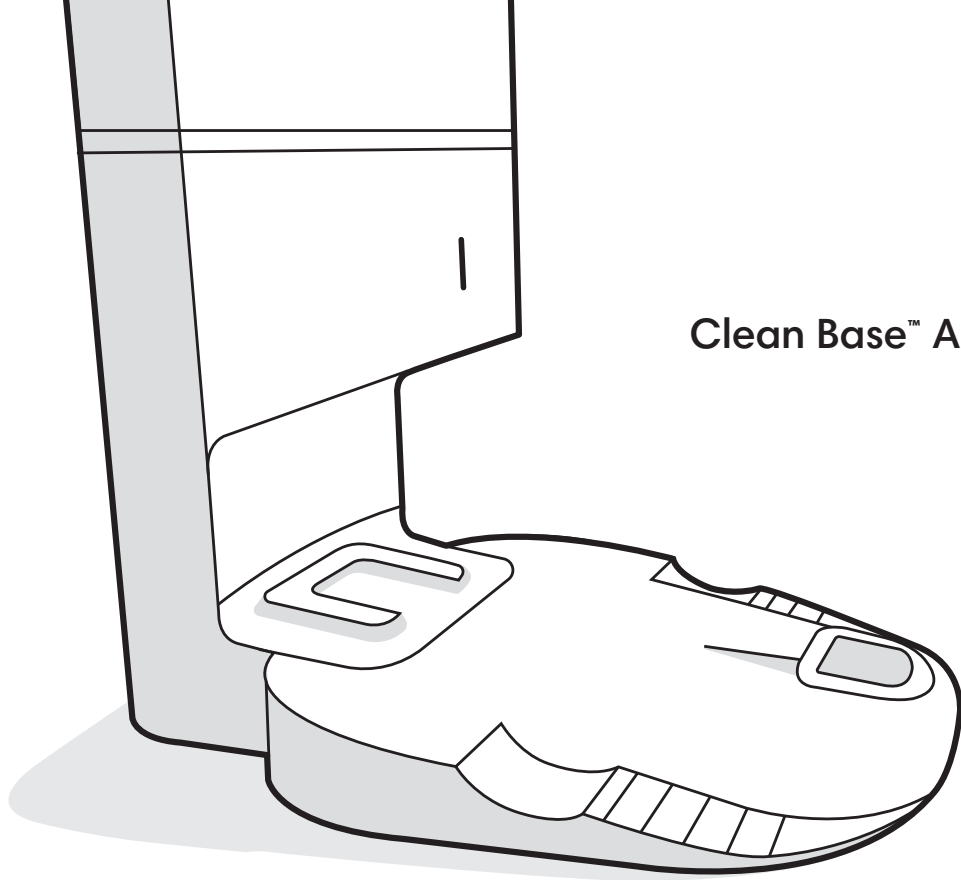
©2021 iRobot Corporation, 8 Crosby Drive, Bedford, MA 01730 USA. Med enerett iRobot, Roomba, iAdapt og Virtual Wall er registrerte varemerker som tilhører iRobot Corporation. Home Base og Dirt Detect er varemerker som tilhører iRobot Corporation. Wi-Fi og Wi-Fi-logoen er registrerte varemerker for Wi-Fi Alliance.

Resirkuler ditt utbrukte iRobot-produkt i henhold til lokale forskrifter. Følgende er en liste over WEEE-resirkuleringsorganisasjoner som er inngått av iRobot ved tidspunktet for salg av produktet.

Sted	Organisasjon	URL
Østerrike	UFH	http://www.elektro-ade.at/elektrogeraete-sammeln/liste-der-sammelstoesterreich/
Belgia	Recupel	https://www.recupel.be/en/where-to-go/?searchcollectionPoints=&categories=1%2C2%2C3%2C4#
Tyskland	Zentek	https://www.ear-system.de/ear-verzeichnis/sammel-und-ruecknahmestback
Danmark	Elretul	https://www.dpa-system.dk/DPAAplications/DPADB.aspx?wf=CollectionPointSearch.as
Spania	Ecotic	https://punto-limpio.info/
Frankrike	Eco-systemes	https://www.eco-systemes.fr/france
Irland	WEEE Ireland	http://www.weeeireland.ie/household-recycling/where-can-i-recycle/
Nederland	Wecycle	https://www.watmijnapparaatwaard.nl/
Sverige	El-Kretsen	https://www.sopor.nu/sortera-østervinn/
Storbritannia	Repic	http://www.responsible-recycling.co.uk/contact-us/find-your-local-recy

Produsentens adresse

iRobot Corporation, 8 Crosby Drive Bedford MA 01730, USA



Robot[®]

Roomba[®]

Clean Base™ Automatisk smussavhender

For Roomba[®] i-seriens robotstøvsugere

Brukerhåndbok

Sikkerhetsinformasjon

Viktig sikkerhetsinformasjon

Denne brukerhåndboken inneholder informasjon for regulatorisk(e) modell(er): ADE-N2.

TA VARE PÅ DISSE INSTRUKSJONENE

⚠ ADVARSEL: Ved bruk av elektrisk apparat skal grunnleggende forholdsregler alltid følges, inkludert følgende:

LES ALLE INSTRUKSJONER FØR DU BRUKER DETTE APPARATET. KUN FOR BRUK I HUSHOLDNINGER.

⚠ ADVARSEL: For å redusere risikoen for personskade eller annen skade bør du lese disse forholdsreglene for sikkerhet og følge dem når du setter opp, bruker og vedlikeholder roboten.

Dette apparatet kan brukes av barn fra 8 år og oppover og personer med reduserte fysiske, sensoriske eller mentale evner, eller manglende erfaring og kunnskap, hvis de har fått tilsyn eller instruksjoner om bruken av apparatet på en sikker måte og forstår farene involvert. Barn skal ikke leke med apparatet. Rengjøring og vedlikehold må ikke gjøres av barn uten tilsyn.

⚠ Dette er sikkerhetsvarsel-symbolet. Det brukes til å varsle deg om fare for potensiell fysisk skade. Overhold alle sikkerhetsmeldinger som følger dette symbolet for å unngå mulig skade eller død.

⚡ Fare for elektrisk støt

⏏ Klasse II-utstyr

⏏ Nominell utgangseffekt, likestrøm.

📖 Les brukermanualen før bruk

♻ Generelt symbol for resirkulering

🔥 Brannfare

🏠 Bare for innendørs bruk

⏏ Nominell inngangseffekt, likestrøm.

⏏ Nominell utgangseffekt, vekselstrøm.

🚫 Må oppbevares utilgjengelig for barn

🔌 Separat strømforsyningsenhet

ADVARSEL: Indikerer en farlig situasjon som, om den ikke unngås, kan resultere i død eller alvorlig skade.

FORSIKTIG: Indikerer en farlig situasjon som, om den ikke unngås, kan resultere i mindre eller moderat skade.

MERKNAD: Indikerer en farlig situasjon som, om den ikke unngås, kan resultere i skade på eiendom.

GENERELT



- Dette produktet er ikke et leketøy. Små barn og kjæledyr skal være under oppsyn når produktet er i bruk.
- Ikke sitt eller stå på dette produktet.
- Dette produktet leveres med områdegodkjent strømledning og er designet kun for å kobles til et vanlig strømuttak i hjemmet. Ikke bruk noen annen strømledning. Ta kontakt med Kundebehandling angående erstatningsledning, for å sikre riktig valg av landsspesifikk strømledning.
- Ikke demonter eller åpne smussavhenderen, med mindre du blir bedt om å gjøre det. Det er ingen deler som brukeren selv kan utføre reparasjoner på. Henvis reparasjon til kvalifisert servicepersonell.
- Risiko for elektrisk støt – skal bare brukes innendørs på tørre steder.
- Ikke håndter dette produktet med våte hender.
- Dette produktet skal bare oppbevares og brukes i miljøer med romtemperatur.

AUTOMATISK SMUSSAVHENDER



- Ta ut støpselet for din smussavhender før rengjøring, for å redusere risikoen for elektrisk støt.

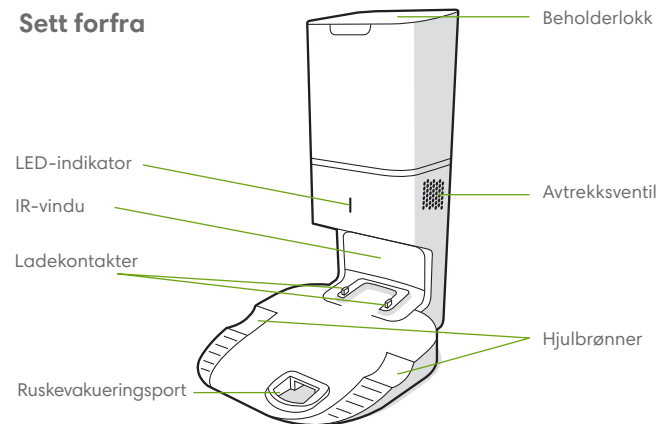
- Ikke hell noen form for væske inn i enheten, og ikke senk enheten i vann.
- Ikke bruk utendørs eller på våte overflater.
- Ikke la enheten brukes som et leketøy. Vær svært oppmerksom når enheten brukes av, eller i nærheten av barn.
- Bruk kun som beskrevet i denne håndboken.
- Ikke bruk med skadet ledning eller plugg. Hvis apparatet ikke virker som det skal, er mistet i gulvet, skadet, forlatt utendørs, eller falt i vann, må det returneres til et servicesenter.
- Ikke håndter pluggen eller apparatet med våte hender.
- Ikke putt noen gjenstander inn i åpninger. Ikke bruk med noen åpning blokkert; hold fri for støv, rusk, hår og alt som kan redusere luftstrømmen.
- For å unngå fare som følge av utilsiktet tilbakestilling av termisk utkobling, må dette apparatet ikke forsynes via en ekstern bryter, for eksempel et tidsur eller kobles til en krets som regelmessig slås på og av med verktøyet.
- Hold Ekstern støvsamler og strømledning vekk fra varme overflater.

MERKNAD

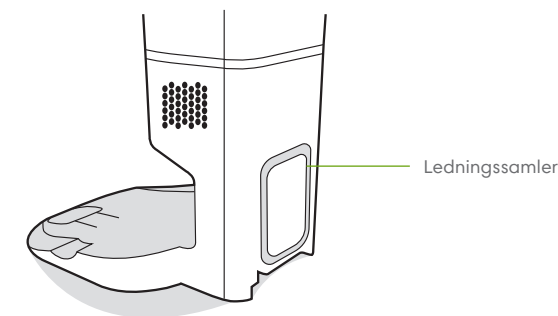
- Produktet kan ikke brukes med noen type strømomformer. Bruk av strømomformere vil umiddelbart gjøre garantien ugyldig.
- Hvis du bor i et område med mye tordenvær, anbefales det å bruke en ekstra overspenningsavleder. Smussavhenderen din kan være beskyttet med en overspenningsavleder, i tilfelle kraftig tordenvær.
- Ikke bruk uten en støvpose og/eller filtrere montert.
- For å vedlikeholde smussavhenderen din riktig, må det ikke plasseres fremmedlegemer i den, og sørg for at den er fri for rusk.
- Koble alltid roboten din fra smussavhenderen før du rengjør eller vedlikeholder den.

Om din Clean Base™ Automatisk smussavhending

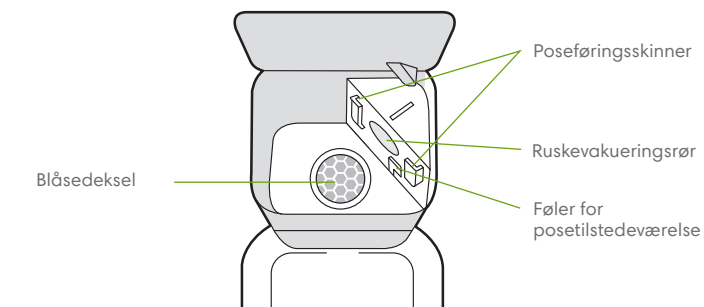
Sett forfra



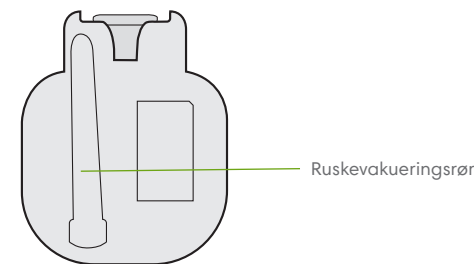
Sett bakfra



Sett ovenfra

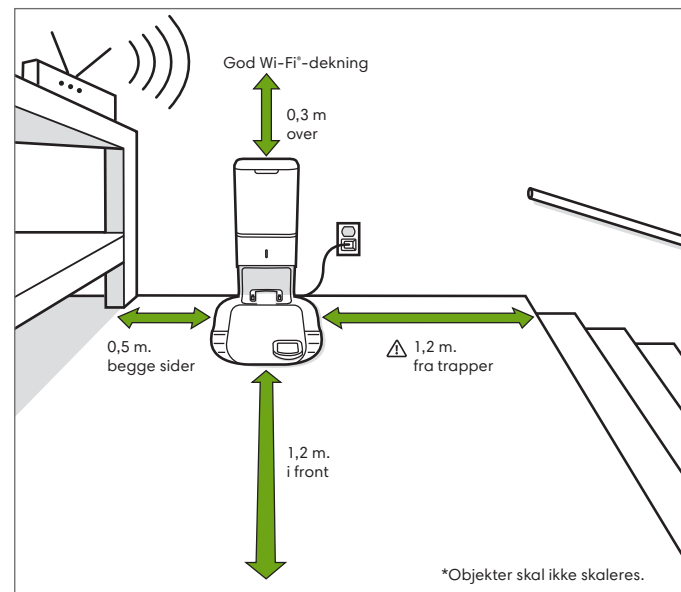


Sett nedenfra



Bruk av automatisk smussfjerning

Posisjonering av Clean Base™ automatisk smussfjerner



⚠ ADVARSEL: For å forhindre risikoen for at roboten faller ned trapper, må du forsikre deg om at ladestasjonen er plassert misnt 1,2 meter fra trapper.

Om automatisk smussfjerning

Under rengjøring vil roboten din automatisk gå tilbake til smussavhenderen for å tømme støvbeholderen og lade ved behov.

Smussavhenderens LED-indikator vil lyse konstant rødt, når det er nødvendig med en ny pose. Hvis en fortetning oppdages, vil smussavhenderen gjøre flere forsøk på å automatisk fjerne fortetningen.

📋 Merk: Hvis du plasserer roboten på smussavhenderen for hånd, vil den ikke tømme automatisk. I dette tilfellet, bruk iRobot HOME-appen eller 🏠-knappen på roboten din for å manuelt tømme robotens støvbeholder.

Stell og vedlikehold

Stell- og vedlikeholdsinstruksjoner

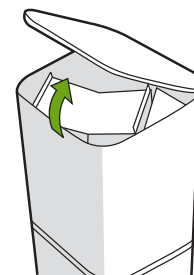
For at smussavhenderen din skal fungere med topp ytelse, følg disse vedlikeholdsprosedyrene:

Dockdel	Vedlikeholdsfrekvens	Utskiftingsfrekvens
Poser	-	Poser bør byttes ut med en gang det varsles av LED-indikatoren / appen
Ladekontakter IR-vindu	Én gang i måneden	-
Blåserdeksel, indre beholder	Én gang i måneden (fjern rusk fra blåsedekselet)	-

📋 Merk: iRobot produserer ulike reservedeler og sett. Hvis du tror du trenger en reservedel, kan du kontakte iRobot Kundebehandling for mer informasjon.

Skifte av posen

1 Løft opp på beholderlokket for å åpne.



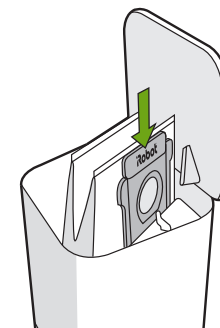
2 Trekk opp plastkortet for å fjerne posen fra beholderen.

📋 Merk: Dette vil forsegle posen så skitt og rusk ikke kan slippe ut.



3 Kast den brukte posen.

4 Sett inn en ny pose. Skyv plastkortet inn i føringskinnene.



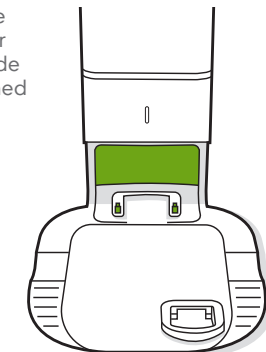
5 Trykk ned dekselet og sørg for at det er fullstendig lukket.

📋 Merk: For å oppnå optimal ytelse med roboten din og automatisk smussfjerning, rengjør og/eller bytt ut robotens filter etter behov.

Rengjøring av IR-vindu og ladekontakter

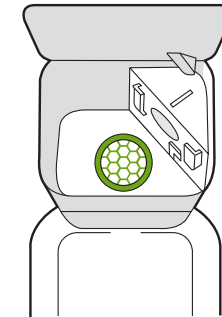
Kontroller sensorene og ladekontakter for å være sikker på at de er fri for rusk. Tørk med en ren, tørr klut.

📋 Merk: Ikke sprøyt rengjøringsmidler direkte på sensorene eller i sensoråpningen.




Fjerning av rusk fra blåsedekselet

Kontroller blåsedekselet for eventuelt støv eller rusk som kan ha bygget seg opp, og tørk med en ren, tørr klut for å fjerne.



Feilsøking

Smussavhenderen din vil fortelle deg om noe er galt. Det skjer gjennom en LED-indikator på forsiden av beholderen, og gjennom iRobot HOME-appen.

LED-indikator	Vanlige feil	Hvordan fikse det
Fast rødt	Posen er full eller mangler	<ol style="list-style-type: none">1. Sett inn ny pose hvis den er full eller mangler.2. Sørg for at posen er sikkert satt inn.3. Hvis problemet vedvarer, fjern eventuelt rusk fra porten på bunnen av roboten og smussavhenderen.
Blinkende rødt	Det er en lekkasje eller en fortetning i dockingsens evakueringsbane	<ol style="list-style-type: none">1. Sørg for at beholderlokket er trykket godt ned og tett lukket. Trykk  -knappen på roboten din for manuelt å tømme støvbeholderen.2. Fjern eventuelt rusk fra porten på bunnen av roboten og smussavhenderen.3. Koble ut smussavhenderen fra veggen. Plasser den på siden og kontroller for rusk i evakueringsrøret for rusk. Hvis nødvendig, fjern røret for å rense bort rusk.

Dette produktet er utstyrt med en termisk beskyttelse som er utformet for å beskytte mot skader som følge av overoppheting. Hvis beskyttelsen slår inn, stanser motoren. Hvis dette skjer, trekk ut støpselet, la det kjøle seg i 30 minutter, fjern eventuelle hindringer fra evakueringsporten og evakueringsrøret, og koble enheten inn igjen.

iRobot Kundebehandling

USA og Canada

Hvis du har spørsmål eller kommentarer om din smussfjerner, kontakt iRobot før du kontakter en forhandler.

Du kan starte ved å besøke global.irobot.com for støttetips, ofte stilte spørsmål og informasjon om tilbehør. Denne informasjonen er også å finne i iRobot HOME-appen. Trenger du assistanse, ring Kundebehandling for USA på **(877) 855-8593**.

Åpningstider for iRobot Kundebehandling i USA

- Mandag til fredag, kl. 09.00–21.00 EST
- Lørdag og søndag 09.00–18.00 EST

Utenfor USA og Canada

Gå til global.irobot.com for å:

- lære mer om iRobot i landet du bor i
- Få tips om hvordan du kan forbedre ytelsen til produktet ditt.
- Få svar på spørsmål
- Kontakt din lokale brukerstøtte

Forskriftsinformasjon



For informasjon om EU-samsvarserklæring, besøk www.irobot.com/compliance.



Symbolet på produktet indikerer at apparatet ikke må avhendes som usortert kommunalt avfall. Som sluttbruker er det ditt ansvar å avhende apparater som ikke lenger brukes på en riktig måte med tanke på miljøet:

- (1) returnere det til en distributør/forhandler hvor du kjøpte produktet, eller
- (2) deponere det ved et utpekt innsamlingssted.

Avhending av dette produktet på riktig måte vil bidra til å spare verdifulle ressurser og forhindre eventuelle negative virkninger på menneskers helse og miljø, noe som ellers kan oppstå ved feil avfallshåndtering. Ta kontakt med din lokale myndighet for ytterligere opplysninger, eller ditt nærmeste utpekte innsamlingssted. Feil avhending av dette avfallet, i samsvar med din nasjonale lovgivning, kan føre til straff. Mer informasjon er å finne på følgende kilde:
http://ec.europa.eu/environment/waste/weee/index_en.htm



©2018 iRobot Corporation, 8 Crosby Drive, Bedford, MA 01730 USA. Med enerett.
iRobot, Roomba og Virtual Wall er registrerte varemerker for iRobot Corporation.
HomeBase+ er et registrert varemerke for iRobot Corporation. Wi-Fi og Wi-Fi-logoen
er registrerte varemerker for Wi-Fi Alliance.