



SalinoVatis

SALT-POWERED HEALTH



Bedienungsanleitung - SalinoVatis Mini-Saline

Herzlichen Dank für die Entscheidung für SalinoVatis!

Die SalinoVatis Mini-Saline basiert auf dem Prinzip der Gradierwerke und nutzt die potenziell gesundheitsfördernde Wirkung salzhaltiger Luft, um Ihre Atemwege zu unterstützen und Ihr allgemeines Wohlbefinden zu steigern.

Erleben Sie die Kraft der Natur!

WICHTIGE INFORMATIONEN:

SalinoVatis ist **kein** Medizinprodukt und es wird **kein** Heilverprechen gegeben.

Bei Fragen oder Problemen mit Ihrem Gerät wenden Sie sich bitte an aero@salinovatis.com.

Lesen Sie vor der Inbetriebnahme die Bedienungsanleitung sorgfältig durch, um Schäden zu vermeiden. Bewahren Sie die Anleitung gut auf und legen Sie die Anleitung bei Weitergabe des Gerätes bei.

QUICK START:



Hier geht's zur Video-Aufbauanleitung!

Beachten Sie die Warnhinweise in der schriftlichen Anleitung.



Hier geht's zum Feedback-Bogen - Danke!

Inhalt

Lieferumfang.....	2
Gesundheitshinweise	3
Gerät auf einen Blick	4
Bestimmungsgemäße Nutzung	4
Sicherheitshinweise	4
Standort	6
Inbetriebnahme	8
Wartung und Reinigung.....	9
Fehlerbehebung	10
Entsorgung.....	12
Technisches Datenblatt	12

Lieferumfang

Prüfen Sie den Lieferumfang sofort nach Erhalt auf Vollständigkeit und Transportschäden. Sollten Mängel festzustellen sein, verwenden Sie das Gerät nicht, sondern wenden Sie sich direkt an den Kundenservice unter aero@salinovatis.com.

SalinoVatis enthält:

1x Struktururm

1x Schlauchstück

verbunden
geliefert

1x Auffangschale

**1x Schwappschutzgitter mit integriertem
Füllstandsindikator (Schwimmer)**

verbunden
geliefert

**1x Pumpe mit USB-Kabel +
Kabelverlängerung mit Schalter**

HINWEIS: Zur Inbetriebnahme benötigen Sie Flüssigkeit (Wasser oder Sole) und einen USB-Netzteilstecker (~5V Spannung). Wir empfehlen eine zusätzliche, leicht zu reinigende Unterlage (z.B. Tablett) mit mindestens 40 x 30 cm.

Gesundheitshinweise

SalinoVatis ist kein Medizinprodukt und kann den Gesundheitszustand beeinflussen. Verwenden Sie es verantwortungsbewusst.

Die Wirkung der Mini-Saline ist individuell und kann positive, neutrale oder in seltenen Fällen negative Effekte haben.

Über SalinoVatis

Das Prinzip von SalinoVatis ist den Gradierwerken in Kurorten entlehnt. Durch das stetige, langsame Beträufeln einer besonders großen Oberfläche kann Wasser in der Sole verdampfen. Dadurch erhöht sich der Salzgehalt in der Sole und in der Umgebungsluft. Die wohltuenden Eigenschaften der erhöhten Salzkonzentration der Luft in unmittelbarer Nähe der großen Gradierwerke lassen Betroffene von Atemwegserkrankungen oder Interessierte an Lungengesundheit zu den heutigen Kurorten pilgern.

SalinoVatis bringt die Effekte eines Gradierwerks zu Ihnen nach Hause. Der salzigen Luft wird eine antibakterielle und anregende, durchblutungsfördernde Wirkung zugesprochen. Das Nutzen der Mini-Saline kann unter anderem unterstützend bei Asthma, COPD, blockierten Atemwegen, Allergien oder Neurodermitis eingesetzt werden.

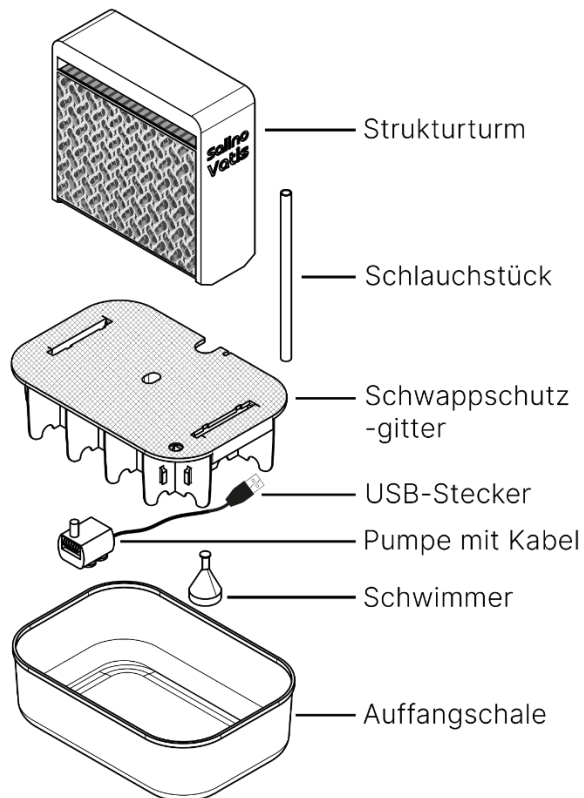
Wichtige Hinweise

SalinoVatis ersetzt nicht die medizinische Betreuung bei Atemwegserkrankungen. Konsultieren Sie Ihren Arzt, bevor Sie beginnen, SalinoVatis regelmäßig zu verwenden.

Personen mit chronischen Erkrankungen wie beispielsweise Bluthochdruck, Herz- oder Schilddrüsenerkrankungen sollten die Therapie nur nach Rücksprache mit ihrem Arzt durchführen, da es zu Wechselwirkungen mit Medikamenten kommen kann.

WICHTIG: Sollten Sie bei der Nutzung von SalinoVatis negative Effekte verspüren (Kurzatmigkeit, Herzrasen, Schwindel, Kopfschmerzen, tränende Augen, juckende Haut etc.), brechen Sie die Behandlung mit SalinoVatis unverzüglich ab und konsultieren Sie einen Arzt.

Gerät auf einen Blick



HINWEIS: Der Strukturturnm kann aufgrund der Herstellungsweise leichte Unregelmäßigkeiten im sichtbaren Muster aufweisen. Es handelt sich dabei nicht um einen Qualitätsmangel. Die komplexe Struktur lässt sich nur mit einem 3D-Drucker erreichen und wird einzeln gefertigt. SalinoVatis Geräte können sich optisch voneinander unterscheiden. Die Funktionalität wird dadurch in keiner Weise beeinträchtigt.

Bestimmungsgemäße Nutzung

Die SalinoVatis Mini-Saline ist zur **Verdunstung von Salzlösung (Sole)** bestimmt. Verwenden Sie nur Sole oder klares Wasser gemäß den Anweisungen. Erneuern Sie die Sole spätestens alle 4 Wochen oder bei längeren Standzeiten ohne Betrieb von mehr als 7 Tagen.

Die empfohlene Mischung besteht aus 300g feinkörnigem Mineralsalz auf 2 Liter kaltem bis lauwarmem gefiltertem oder abgekochtem Leitungswasser. Verwenden Sie kein grobes Salz und stellen Sie sicher, dass das Salz vollständig gelöst ist, um Schäden an der Pumpe zu vermeiden.

Bei Verwendung von klarem Wasser sollte dieses regelmäßig gewechselt werden, um bakterielle Verunreinigungen zu verhindern.

Lagern Sie das Gerät geleert und gesäubert. Bei längeren Standzeiten, z.B. im Urlaub, entfernen Sie die Sole aus der Auffangschale, spülen die Pumpe und Einzelteile ab und ziehen Sie den Netzstecker.

Sicherheitshinweise

SalinoVatis sollte nicht unbeaufsichtigt von Kindern unter 8 Jahren oder Personen mit mentalen oder physischen Beeinträchtigungen verwendet werden.

Verändern Sie nicht die Konstruktion oder Elektronik des Geräts und fügen Sie keine zusätzlichen Funktionen hinzu. Dauerhafter unbeaufsichtigter Betrieb mittels Smart Home Technologie ist nicht vorgesehen.

Bei Beschädigungen, die den sicheren Betrieb beeinträchtigen könnten, lassen Sie das Gerät vom Kundenservice über aero@salinovatis.com überprüfen und ggf. instand setzen.

Gefahr - Stromschlaggefahr

- Betreiben und lagern Sie SalinoVatis nur in geschlossenen Räumen mit niedriger bis mäßiger Luftfeuchtigkeit.
- Vermeiden Sie unbedingt, dass das Netzteil oder der USB-Anschluss mit Feuchtigkeit in Berührung kommen. Bei Kontakt trennen Sie sofort die Stromverbindung und lassen Sie die Teile vollständig trocknen und vor Wiederanschluss sorgfältig überprüfen.
- Berühren Sie keine Steckdosen oder Teile der Elektronik mit feuchten Händen.
- Spannen Sie das Stromzufuhrkabel nicht. Es besteht sowohl Kippgefahr sowie die erhöhte Gefahr, dass Kondensat über das Kabel direkt zum Stromanschluss geführt wird.
- Trennen Sie das Gerät vom Strom für Wartungs- oder Reinigungsarbeiten.
- Prüfen Sie das Gerät vor jeder Inbetriebnahme auf Beschädigungen oder Feuchtigkeit an den Anschlussstellen.

Warnung - Verletzungsgefahr

- **Erstickungsgefahr:** Verpackungsmaterial von Kindern und Tieren fernhalten.
- **Strangulationsgefahr:** Achten Sie darauf, dass Kleinkinder und Tiere keinen Zugang zu den Kabeln haben.
- **Verschluckungsgefahr:** Bewahren Sie Kleinteile außerhalb der Reichweite von Kindern auf.
- **Vergiftungsgefahr:** Schlucken Sie keine Sole und lassen Sie keine konzentrierte Sole ins Auge gelangen. Spülen Sie bei Augenkontakt mit reichlich Leitungswasser aus.
- Berühren Sie während des Betriebs nicht die Pumpe.
- Platzieren Sie das Verbindungskabel sicher, um Stolpergefahren zu vermeiden, und achten Sie darauf, dass der Solebehälter nicht umkippt.

Hinweis - Risiko von Material- und Sachschäden

- Betreiben Sie das Gerät nie unbefüllt und schließen Sie es erst an den Stromkreislauf an, wenn die Pumpe mit Sole oder klarem Wasser bedeckt ist.
- Kippen Sie das Gerät nicht, wenn es mit Flüssigkeit gefüllt ist.
- Schalten Sie das Gerät aus bei festgestellten Beschädigungen aus und lassen Sie es prüfen.
- Tragen Sie das Gerät nicht bei bestehender Stromverbindung und betreiben Sie es nicht nach Stürzen oder Verschütten, ohne es geprüft zu haben.
- Biegen Sie die Einzelteile nicht stark, um Brüche zu vermeiden, und stellen Sie sicher, dass umliegende Gegenstände unempfindlich gegenüber Feuchtigkeit und Salz sind.
- Achten Sie darauf, dass die Sole frei von Verunreinigungen bleibt
- Reinigen Sie die Bauteile nicht in der Spülmaschine.
- Achten Sie darauf, dass das Wasser eine maximale Temperatur von 35°C nicht überschreitet, um Schäden am Gerät zu vermeiden.
- Lüften Sie regelmäßig und überprüfen Sie den direkten Umgebungsradius des Gerätes regelmäßig auf Feuchtigkeitsspuren.

Standort

SalinoVatis kann rund um die Uhr betrieben werden und ist für Langzeitnutzung geeignet.

Platzieren Sie das Gerät an einem Ort ohne starke direkte Sonneneinstrahlung und Hitzeentwicklung.

Lassen Sie einen Abstand zwischen Wand / unbeweglichen Gegenständen wie Regalen und der Mini-Saline von mindestens 30cm.

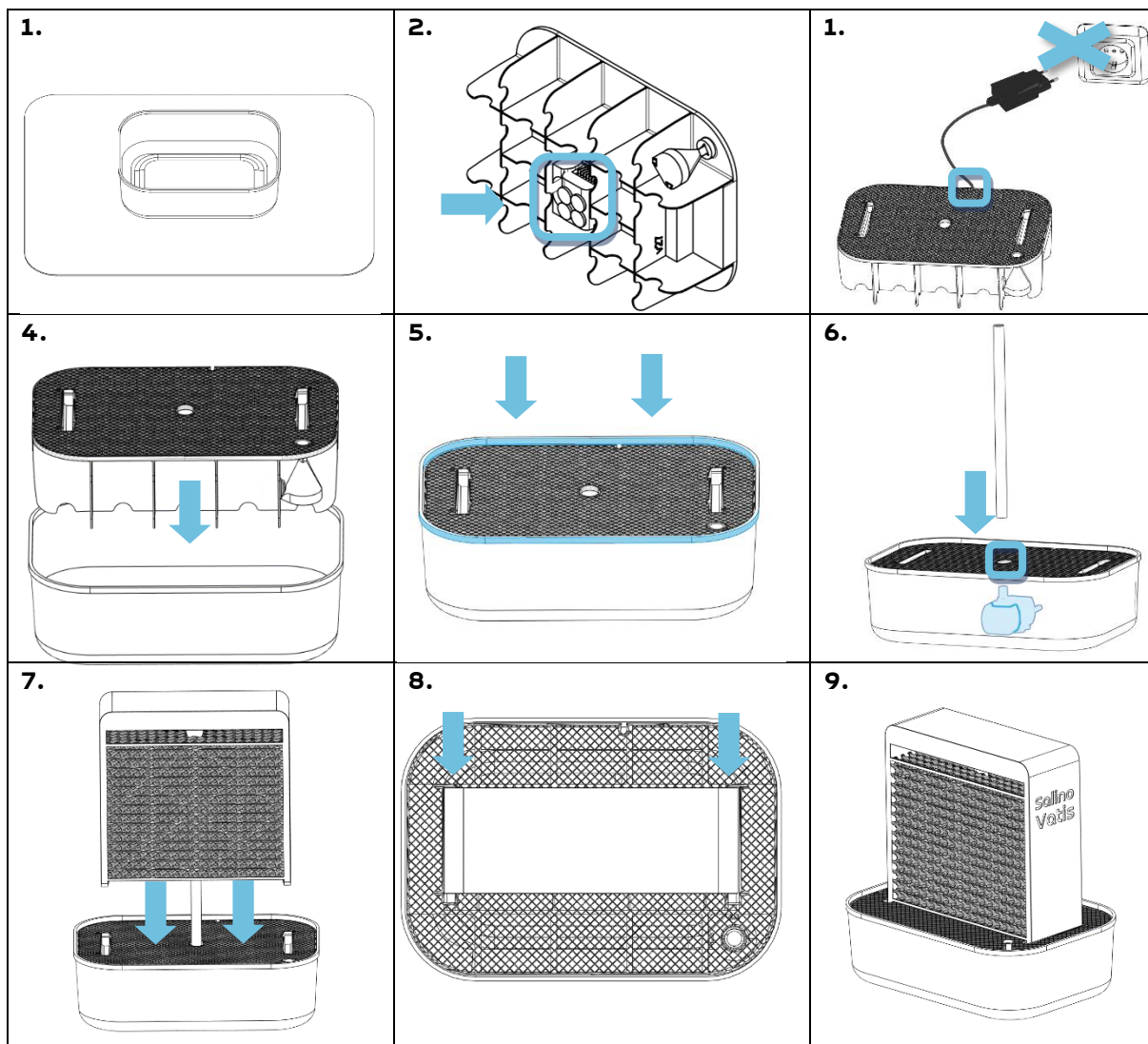
Betreiben Sie das Gerät in Räumen mit regulierter Temperatur und Luftfeuchtigkeit (5°C- 40°C, max. 75% Luftfeuchtigkeit).

Achten Sie auf potenzielle Störungen und vermeiden Sie, dass Kinder oder Haustiere unbeaufsichtigt mit dem Gerät interagieren.

Achtung - Stromschlaggefahr

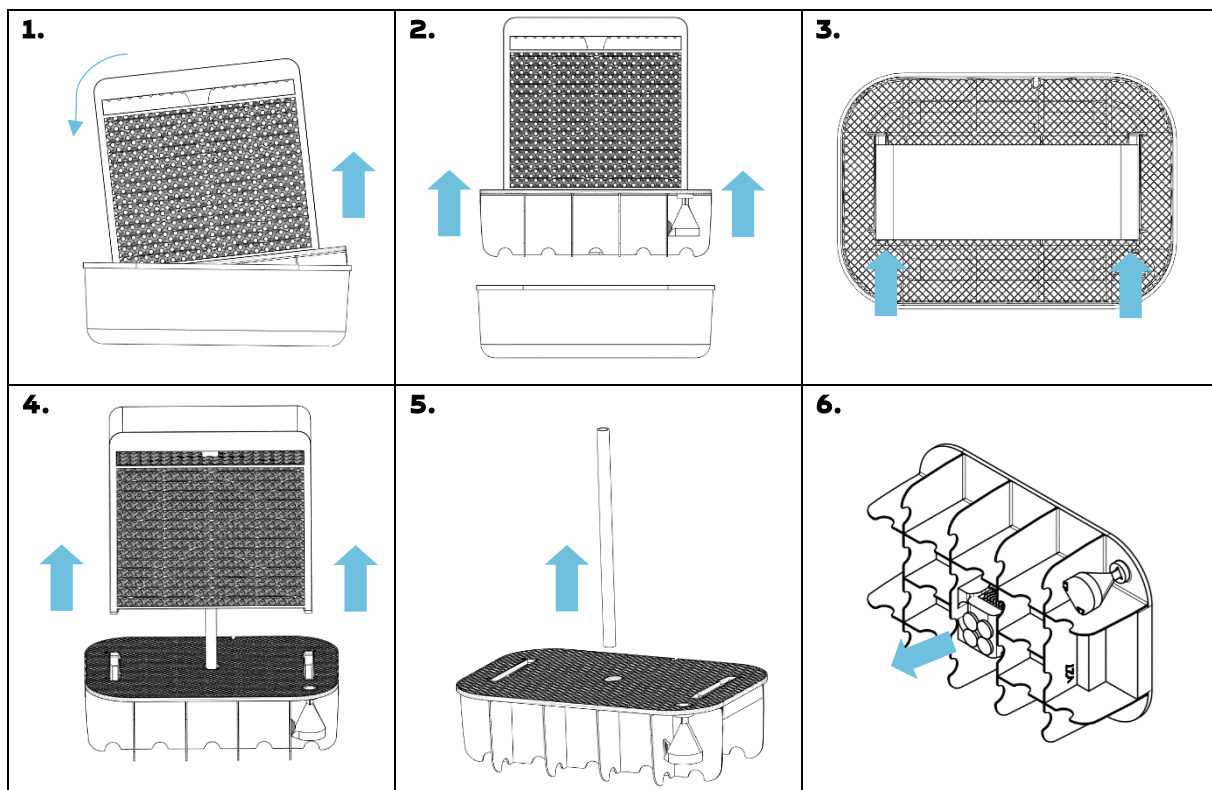
Aufgrund des erhöhten Salzgehalts kann es in der Nähe des Geräts zu erhöhter Leitfähigkeit kommen. Seien Sie vorsichtig, um Stromschläge zu vermeiden.

Aufbau



1. Stellen Sie die Auffangschale sicher auf, idealerweise auf einem größeren Tablett.
2. Klicken Sie die Pumpe in die vorgesehene Halterung, mittig auf der Unterseite des Schwappschutzgitters.
3. Führen Sie das Kabel durch die Aussparung der Auffangschale und stecken Sie den USB-Anschluss in einen Netzstecker. Achten Sie darauf, das Netzteil erst anzuschließen, wenn das Gerät mit Sole oder Wasser befüllt ist.
4. Platzieren Sie das Schwappschutzgitter samt Pumpe mit den Finnen nach unten in die Auffangschale.
5. Drücken Sie das Gitter leicht nach unten, um die Saugknöpfe der Pumpe mit dem Boden der Schale in Kontakt zu bringen. Der Rand der Schale dient als Orientierung, dieser sollte bündig über dem Gitter sitzen, wenn das Schwappschutzgitter sicher in der Schale sitzt.
6. Stecken Sie das Schlauchstück auf den Pumpenfortsatz durch das Loch in der Mitte des Schwappschutzgitters und überprüfen Sie, dass es sicher steckt.
7. Stecken Sie den vormontierten Struktururm in die beiden schlitzförmigen Aussparungen an den Markierungen (näher am Kabel). Achten Sie darauf, dass das Schlauchstück durch den vorgesehenen Kanal im Struktururm verläuft.
8. Schieben Sie den Turm nach hinten (Richtung Füllstandsindikator) bis Sie einen Widerstand spüren. Der Turm ist nun arretiert.
9. Fertig!

Zerlegung



1. Heben Sie den Turm vorsichtig an und kippen Sie ihn zu einer der kurzen Seiten. Falls Widerstand besteht, kippen Sie den Turm zur anderen Seite. Vermeiden Sie Kraftaufwand.

2. Greifen Sie unter das gekippte Gitter und heben Sie es samt Turm aus der Auffangschale ab und stellen Sie es ab.
3. Greifen Sie mit beiden Händen an den Turm und ziehen Sie ihn mit leichter Kraft Richtung Kabelaussparung.
4. Heben Sie den Turm nach oben aus dem Gitter.
5. Ziehen Sie den Schlauch ab.
6. Drehen Sie das Gitter und lösen Sie die Pumpe sanft aus der Aussparung. Vermeiden Sie starken Druck, um Brüche zu verhindern.

Inbetriebnahme

Soleanmischung: Mischen Sie 300g feines Salz mit 2 Liter Wasser. Verwenden Sie gefiltertes, abgekochtes oder destilliertes Wasser.

Lösen Sie das Salz vollständig im Wasser auf. Achten Sie darauf, dass das Wasser auf maximal 35°C abgekühlt ist, bevor Sie es in die Mini-Saline geben.

Füllen Sie mindestens 1 Liter Sole bzw. Wasser in die Auffangschale. Dies ist wichtig, um Schäden an der Pumpe zu vermeiden.

Verbinden Sie SalinoVatis mit dem Stromkreislauf, sobald sich ausreichend Flüssigkeit in der Auffangschale befindet. Achten Sie darauf, dass der Füllstandsindikator etwas gehoben ist.

Überprüfen Sie, ob sich Tropfen am oberen Teil des Strukturturms bilden und langsam über den Turm zurück in die Auffangschale fließen. Stecken Sie das Gerät aus, wenn kein gleichmäßiger Fluss entsteht, und gehen Sie zum Punkt „Fehlerbehebung“.

Überprüfen Sie bei Bedarf den Salzgehalt der Sole mit einer Küchenwaage und der angegebenen Tabelle.

Gewicht 100ml Sole	Salzkonzentration Sole
106g	ca. 26,5%
108g	ca. 38%
110g	ca. 44%
112g	ca. 55%
114g	ca. 63%

HINWEIS: Achten Sie beim Solebetrieb darauf, dass der Salzgehalt nicht unter 8% fällt, um das Wachstum von Bakterien und Schimmelsporen zu verhindern.

Wenn SalinoVatis ausschließlich mit klarem Wasser betrieben wird, kann es zu Schimmelbildung in der Umgebung kommen. Führen Sie regelmäßige Lüftungs- und Trocknungsphasen durch und befreien Sie empfindliche Oberflächen regelmäßig von Kondenswasser mit einem Tuch.

Auf 2 Liter Wasser können auch bis zu 600g Salz hinzugefügt werden. Eine höhere Salzkonzentration führt zu schnellerer Ablagerung von Salzkristallen und kann Probleme mit der Pumpe verursachen. Reinigen Sie das Gerät und die Umgebung regelmäßig, und füllen Sie bei hohem Salzgehalt nur Wasser in der Auffangschale regelmäßig nach, um Schäden zu vermeiden.

Füllstandsindikator: Der Schwimmer sollte während des Betriebs immer etwas aus dem Schwappschutzgitter herausragen. Ist der Schwimmer genau auf einer Ebene mit dem Gitter

oder darunter, befinden sich weniger als 900 ml Flüssigkeit im SalinoVatis. Für einen sicheren Betrieb der Pumpe muss spätestens dann Sole oder Wasser nachgefüllt werden. Der Füllstandindikator gibt keinen genauen Aufschluss über die Menge der Sole in der Auffangschale. Geben Sie keine Flüssigkeit mehr hinzu, sobald Wasser durch das Raster des Schwappschutzgitters steigt.

Wartung und Reinigung

HINWEISE:

Wechseln Sie die Sole regelmäßig vollständig aus, spätestens alle 4 Wochen. Bei längerer Stillstandzeit (ab 7 Tagen) sollte die Sole ebenfalls erneuert werden, bevor SalinoVatis wieder in Betrieb genommen wird.

Bei Wiederinbetriebnahme nach längerem Stillstand können Versalzungen an der Pumpe zu Störungen führen. Reinigen Sie die Pumpe gründlich, um die volle Funktionstüchtigkeit wieder herzustellen.

Ablagerungen von Salzkristallen treten während des Betriebs am Gerät auf. Diese können mit einem feuchten Schwamm entfernt werden, um das Abfließen der Sole zu verhindern.

Salzablagerungen lassen sich gezielt und effektiv mit einer mit wasserbefüllten Quetschflasche auflösen. Benetzen Sie die zu reinigenden Stellen großzügig, sodass sich das Salz löst.

Überprüfen Sie nach Standzeiten, ob sich die Kanäle am oberen Teil des Strukturturms zugesetzt haben. Reinigen Sie ggf. die Kanäle mit einem feuchten Schwamm, um einen unkontrollierten Soleabfluss und Spritzen zu verhindern.

Bei starker Versalzung der Kanäle sollte eine Reinigung durchgeführt werden. In manchen Fällen kann das Einbringen von klarem Wasser in den Auffangbehälter dazu beitragen, Salzablagerungen zu lösen.

Für eine umfassende Reinigung sollten alle beschriebenen Schritte befolgt werden.

Reinigungsanleitung:

ACHTUNG: Reinigen Sie SalinoVatis ausschließlich von Hand, mit kaltem bis lauwarmem Wasser (bis maximal 35°C). Geben Sie die Einzelteile **nicht** in die Spül- oder Waschmaschine!

- 1.** Ziehen Sie zunächst den Netzstecker.
- 2.** Entleeren Sie die Auffangschale vollständig.
- 3.** Zerlegen Sie die Mini-Saline zur Reinigung in seine Hauptbestandteile, wie unter Punkt „Gerät auf einen Blick“ dargestellt.
- 4.** Entnehmen Sie das Schlauchstück und legen Sie es zusammen mit Schwappschutzgitter, Struktururm und Auffangschale in ein Waschbecken oder großes Gefäß. Füllen Sie es mit klarem Wasser (maximal 35°C) und lassen Sie alles für mindestens 15 Minuten einweichen. Reinigen Sie anschließend die Teile mit einem Tuch, Schwamm oder weicher Bürste. Für das Schlauchstück kann ein Pfeifenreiniger genutzt werden. Spülen Sie alle Teile gründlich mit fließendem Wasser ab, lassen Sie sie kurz trocknen, bevor Sie den SalinoVatis wieder zusammensetzen. Alternativ können Sie die Teile auch mit einer Duschbrause abspülen.

5. Setzen Sie die Teile der Mini-Saline wieder entsprechend Punkt „Aufbau“ zusammen.
6. Wechseln Sie die Sole alle 4 Wochen vollständig aus oder bei Verschmutzungen.

Pumpe: Um die Lebensdauer und Funktion der Pumpe im SalinoVatis zu erhalten, ist regelmäßige Wartung und Reinigung wichtig. Spülen Sie die Pumpe mit maximal 35°C warmem Wasser ab und öffnen Sie sie nicht, um die Garantie zu bewahren. Bei hartnäckigen Ablagerungen nutzen Sie vorsichtig einen stumpfen Gegenstand. Zum Lösen von Salzablagerungen lassen Sie die Pumpe in lauwarmem Wasser einweichen und spülen Sie sie dann ab. Lassen Sie die Pumpe mit klarem Wasser kurze Zeit durchlaufen. Nun können Sie sie wieder in SalinoVatis einsetzen. Vermeiden Sie den Kontakt mit der laufenden Pumpe und verwenden Sie vorgefiltertes Wasser für die Sole, um Wartungsintervalle zu verlängern.

ACHTUNG: Vermeiden Sie stets direkten Kontakt des USB-Steckers mit Wasser.

Fehlerbehebung

Fehler	Mögliche Ursache	Behebung
SalinoVatis leuchtet rot	Pumpe zieht Luft – Automatischer Wasserstopp	Wenn der Füllstand in SalinoVatis zu niedrig ist, wird die Pumpentätigkeit automatisch eingestellt, um die Pumpe zu schützen. SalinoVatis leuchtet nach erzwungenem Stopp rot. Stelle SalinoVatis ab (Schalter umlegen oder Netzstecker ziehen) und fülle ausreichend Flüssigkeit nach. Schalte SalinoVatis wieder ein und kontrolliere die Pumpentätigkeit. SalinoVatis sollte wieder blau leuchten.
Kein Solefluss bei Pumpentätigkeit	Verbindungen zwischen Einzelteilen sind unterbrochen	Kontrollieren Sie alle Verbindungspunkte (Schlauchanfang an Struktururm, Schlauchende an Pumpenfortsatz) und stecken Sie sie fester aufeinander.
""	Schieberegler falsch eingestellt	Sie können den Fluss der Pumpe mittels eines Schiebereglers variieren. Kontrollieren Sie, ob der Regler auf minimale Leistung gestellt ist, und stellen Sie ggf. eine höhere Förderung ein.
""	Schlauch defekt	Wenn der Schlauch eine Leckstelle haben sollte, wenden Sie sich bitte an den Kundenservice via aero@salinovatis.com
""	Zu wenig Flüssigkeit in Auffangschale	Unterbrechen Sie sofort die Stromzufuhr! Füllen Sie die Auffangschale mit Sole oder klarem Wasser auf und überprüfen Sie die Pumpentätigkeit. Möglicherweise hat die Pumpe beim Trockenziehen Schaden genommen.

""	Pumpe defekt	Sollte die Pumpe verstopft wirken oder ungewöhnliche Geräusche machen, versuchen Sie die Pumpe gründlich, wie in „Wartung und Reinigung“ beschrieben, zu reinigen und überprüfen Sie die Pumpentätigkeit erneut. Sollte die Pumpe weiterhin keine Sole ziehen, wenden Sie sich an aero@salinovatis.com , um sich über Ersatzteile und Garantie zu informieren.
""	Tropfkanäle verstopft	Reinigen Sie den Struktururm wie unter dem Punkt „Wartung und Reinigung“ beschrieben. Sollte weiterhin keine Sole fließen, nutzen Sie einen Pfeifenreiniger, oder vorsichtig einen stumpfen, schmalen Gegenstand, den Sie in die Kanäle einführen, um mögliche Verstopfungen zu lokalisieren und zu beseitigen.
Pumpe funktioniert nicht	Stromanschluss prüfen	Wenn keine Pumpentätigkeit festzustellen ist, überprüfen Sie, ob USB-Anschlussstelle und Netzteil fest verbunden sind. Überprüfen Sie ebenfalls, ob die Netzsteckdose über Strom verfügt und das Netzteil sicher eingesteckt ist. Überprüfen Sie mit einem adäquaten anderen Gerät, z.B. einem Mobiltelefon-Ladekabel, ob das Netzteil funktionstüchtig ist, oder ob an der Steckdose möglicherweise ein Defekt vorliegt. Wenden Sie sich an den Kundenservice, wenn eine Ersatzpumpe benötigt wird.
""	Kabel defekt	Sollte ein Kabelbruch vorliegen, wenden Sie sich an aero@salinovatis.com , um ein Ersatzteil zu ordern, oder sich bei unsachgemäßer Handhabung über Ihre Möglichkeiten innerhalb der Garantie zu informieren.
Starke Schaumbildung	Verunreinigung der Sole	Durch hohen Kalk- oder Mineralgehalt kann es zu Schaumbildung in der Auffangschale kommen. Auch Substanzen wie Seife, Öl o.Ä. können die Sole stören. Mischen Sie eine neue Sole an, und überprüfen Sie die Funktionsweise der Mini-Saline. Kommt es weiterhin zu Schaumbildung, sollte SalinoVatis vollständig gesäubert werden (s. „Wartung und Reinigung“). Bei weiterer Schaumbildung wird eventl. ungeeignetes Salz verwendet. Geeignetes Salz für SalinoVatis finden Sie auf www.salino.eu

Entsorgung

Bitte entsorgen Sie das SalinoVatis sachgemäß, um Umweltschäden zu minimieren. Entnehmen Sie die Pumpe samt Kabel und den externen Netzstecker für die Entsorgung. Diese fallen unter die Verordnung für die Entsorgung von Elektro-Altgeräten. Bringen Sie die elektronischen Teile der Mini-Saline auf einen dafür vorgesehenen Werkstoffhof. Sie gehören nicht in den Hausmüll.

Alle weiteren Bestandteile können in der Recyclingtonne oder im Restmüll entsorgt werden.

Technisches Datenblatt

Gerätename	SalinoVatis
Stromanschluss	USB
Spannung USB	5V
Leistung Pumpe	1,5W
Netzspannung (externer Netzstecker)	100 – 240V ~ 50- 60Hz
Max. Fördermenge (Ltr./Std.)	110
Max. Füllmenge	2,0l Sole
Raumgröße	10 – 15m ² , bei größeren Räumen ist die Funktion entsprechend gemindert
Mikroklima Radius	~ 0,5 – 2m
Leergewicht	800g
Abmessungen	26 (b) x 18 (t) x 24 (h) [cm]
Material	PLA
Temperaturbereich	Betrieb: 5 – 35°C Lagerung und Transport: -25- +50°C
Luftfeuchtigkeit	Betrieb: 30 – 75% Lagerung und Transport: max. 90% Ein Überschreiten der Umgebungsluftfeuchtigkeit fügt SalinoVatis keinen Schaden zu, führt aber zu einer Minderung des Effekts der Salzwasserverdunstung.
Luftdruck	Betrieb: bis 2000 m Höhe, 70 – 106 KPa Lagerung und Transport: 70 – 106 KPa