



AQUA-STEP XL

SPC vinyl platen voor vloeren en wanden

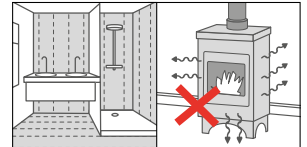
15
JAAR
GARANTIE

100%
waterproof

min. 18°C
max. 24°C
acclimatize
48 hours

CLICK4U

MICRO V



Bewaar Aquastep XL platen gedurende tenminste 48 uur bij kamertemperatuur (18°C - 24°C) alvorens u met de plaatsing begint.

Aquastep XL panelen kunnen op vloerverwarming geplaatst worden. De maximaal toegelaten contact temperatuur is 27°C.

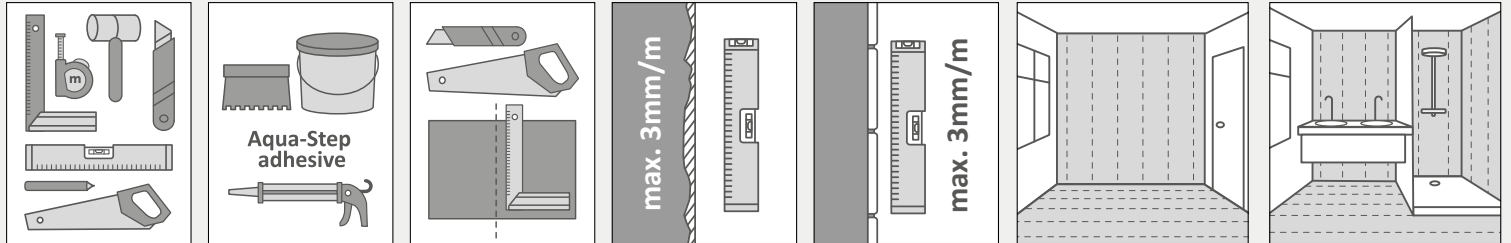
De panelen zijn kortstondig bestand tegen temperaturen tot 75°C. Plaatsing van de panelen

op plekken waar langdurig hogere temperaturen verwacht kunnen worden, zoals in bijvoorbeeld een veranda (NL: serre), wordt afgeraden.

Aqua-Step XL panelen zijn alleen geschikt voor binnen en kunnen alleen geplaatst en opgeslagen worden in ruimtes die verwarmd worden.

Gebruik een douchebak in de douche

Aqua-Step XL panelen zijn alleen geschikt voor binnen en kunnen alleen geplaatst en opgeslagen worden in ruimtes die verwarmd worden.



MONTAGE INSTRUCTIES

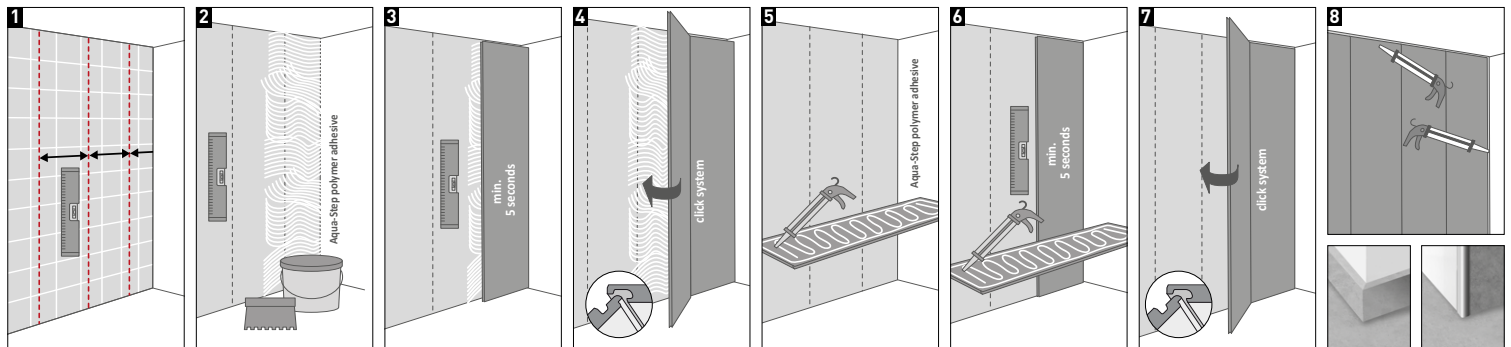
Plaatsing op de vloer en de wand

Benodigd gereedschap: winkelhaak, meetlat, waterpas, lijmpistool of lijkam, Aqua-Step polymeer lijm, zaag of stanleymes en een potlood. De ondergrond moet droog, drukbestendig en vrij van stof en vuil zijn. Controleer de effenheid van de muur/vloer, onder een rechte lat van 1 m mogen de oneffenheden maximaal 3 mm zijn. Indien noodzakelijk egaliseer. Tegelvoegen mogen maximaal 6mm breed zijn. Indien een klikverbinding gelijk valt

met een voeg dient deze geëgaliseerd te worden. Controleer vóór het plaatsen de platen zorgvuldig op zichtbare fouten. Panelen met zichtbare fouten mogen niet verwerkt worden, na installatie worden claims niet meer geaccepteerd.

De lange zijden van de panelen hebben een klikverbinding, ze hebben geen kopse klikverbinding. Om de panelen samen te klikken wordt de tand aan de lange zijde van het ene paneel onder een hoek in de groef van het andere paneel gebracht, en naar

beneden en naar achter geduwd. Breng altijd de tand in de groef. De panelen kunnen ingekort worden met een zaag of een stanleymes door het paneel in te snijden en vervolgens af te breken over de breeklijn. Maak eerst een rechte lijn met een winkelhaak.



PLAATSING OP DE MUUR

De muur en de achterzijde van de panelen eerst ontvetten. Neem een lat en een waterpas en trek een referentielijn om de plaatsing te beginnen.

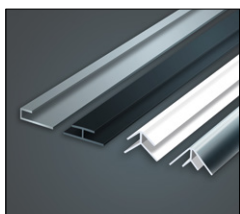
Optie 1: de Aqua-Step polymeer lijm aanbrengen op de muur met een lijkam (fig. 1-3)

Optie 2: breng de lijm aan met een kitpistool rondom en in het midden van de achterzijde van de het paneel zoals aangegeven in figuur 5.

Houd het paneel 5 seconden vast na de plaatsing. Houd een reinigingsproduct bij de hand in geval van lijm sporen. Zorg er bij een ondergrond van gipsplaat

voor dat de voegen van de panelen niet samenvallen met de voegen tussen de gipsplaten.

Breng lijm aan op het tweede paneel en klik het in de lengte in de eerste. Controleer na elke rij of de voegen perfect uitgelijnd zijn en of de panelen nog waterpas zijn, voordat de lijm opdroogt.

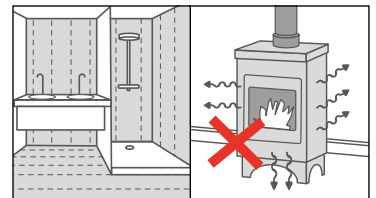
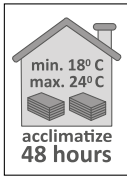
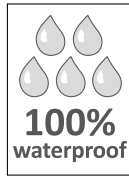


Voor meer tips en up-to-date instructies ga naar www.hdm.be

aqua·step®
100% WATERPROOF BY HDM

AQUA•STEP XL

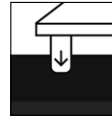
SPC vinyl platen voor vloeren en wanden



PLAATSING OP DE VLOER

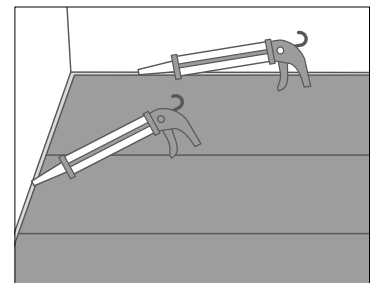
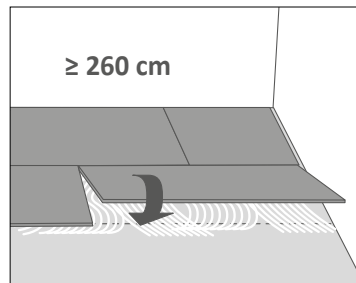
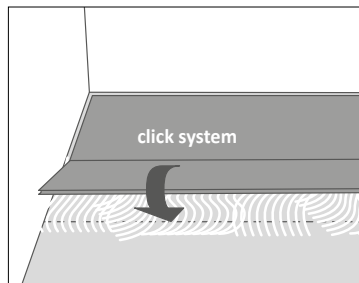
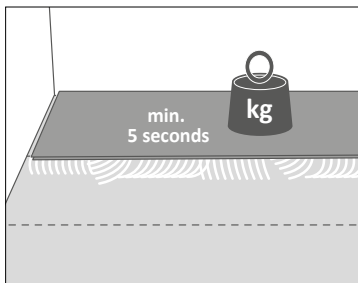
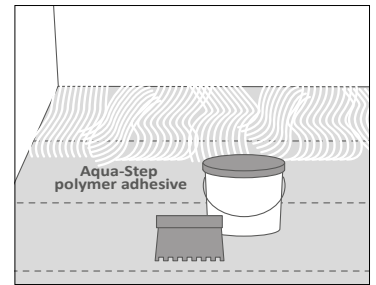
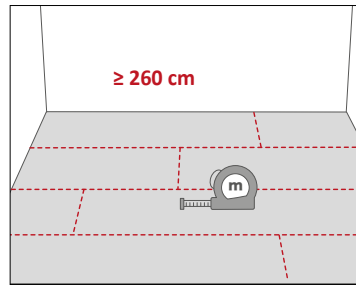
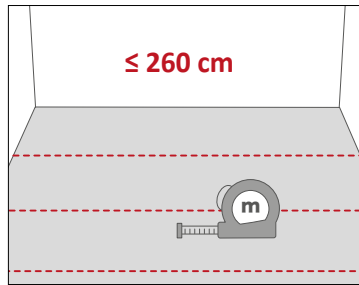
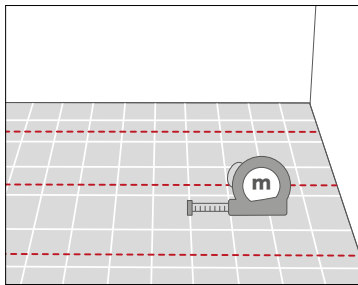
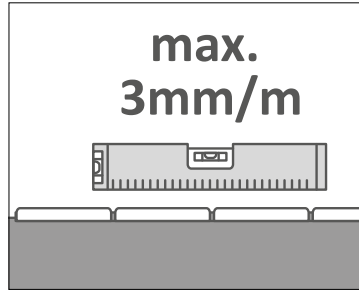
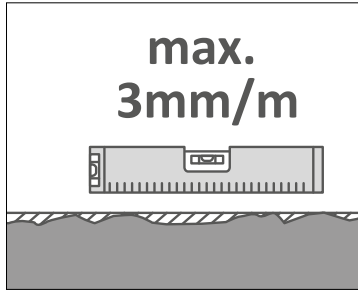
Vanwege het ontbreken van een kopse verbinding moet de vloer volvlaks verlijmd worden. Gebruik Aqua-Step MS polymeer lijm deze wordt aangebracht met een lijmkam. De ondergrond en de achterzijde van de panelen eerst ontvetten. Kijk op de lijmverpakking voor de juiste kam.

De panelen kunnen niet op de vloer in de douchehoek geplaatst worden, gebruik daar een douchebak.



Gebruik een douchebak in de douche

Aqua-Step XL panelen zijn alleen geschikt voor binnen en kunnen alleen geplaatst worden in ruimtes die verwarmd worden.



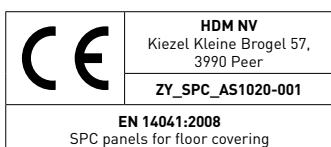
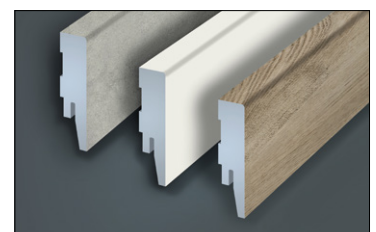
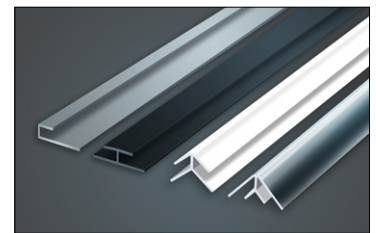
AFWERKING EN ONDERHOUD

Gaten voor buizen, vijzen (schroeven) of aansluitingen: Boor de gaten in de panelen vóór plaatsing. Gebruik een klokboor. De diameter van de gaten moet minstens 10 mm groter zijn dan de buis of aansluiting. Vul de voeg rondom met vochtbestendige silicone na plaatsing.

Voor de afwerking kan vochtbestendige silicone of verlijm een passend profiel. Voor buitenhoeken kan het beste een passend profiel gebruikt worden.

Gebruik voor de afwerking bij een douchebak (of wastafel) een vochtbestendige silicone tussen de muur en de douchebak. Voor de afwerking aan het plafond kan vochtbestendige silicone of een passend profiel gebruikt worden dat verlijmd wordt.

Reinig de vloer/muur met een stofwisser, zachte bezem, stofzuiger met zuigkop voor harde vloeren of door vochtig te wissen met een doekje of wisser. Gebruik geen schuurmiddelen, olie, was, vernis, chloor, schuurponsjes, staalwol, bijtende middelen of schoonmaakmiddelen met agressieve bestanddelen, deze kunnen het oppervlak aantasten. Het gebruik van een stoomreiniger wordt afgeraden.



Voor meer tips en up-to-date instructies ga naar www.hdm.be

aqua•step®
100% WATERPROOF BY HDM