

COPYRIGHT © Hangzhou EZVIZ Software Co., Ltd. Todos los derechos reservados.

Toda la información –incluyendo, entre otros, el texto, las imágenes y los gráficos– es propiedad de Hangzhou EZVIZ Software Co., Ltd. (en lo sucesivo, «EZVIZ»). Este manual del usuario (en adelante “el Manual”) no podrá ser reproducido, modificado o distribuido, parcialmente o en su totalidad, por ningún medio, sin el permiso previo por escrito de EZVIZ. A menos que se estipule otra cosa, EZVIZ no representa ni garantiza, de manera expresa o implícita, la información de este Manual.


Sobre este manual

Este manual incluye las instrucciones de utilización y gestión del producto. Las figuras, gráficos, imágenes y cualquier otra información que encontrará en lo sucesivo tienen únicamente fines descriptivos y aclaratorios. La información incluida en el manual está sujeta a cambios, sin aviso previo, debido a las actualizaciones de software u otros motivos. La última versión está disponible en la página web de EZVIZ™ (<http://www.ezviz.com>).

Historial de revisiones

Nueva versión: mayo de 2022

Reconocimiento de marcas comerciales

EZVIZ™, ™ y otras marcas comerciales y logotipos de EZVIZ son propiedad de EZVIZ en diferentes jurisdicciones. Otras marcas comerciales y logotipos mencionados a continuación son propiedad de sus respectivos propietarios.

Avisos legales

HASTA DONDE LO PERMITA LA LEY VIGENTE, EL PRODUCTO DESCRITO, CON SU HARDWARE, SOFTWARE Y FIRMWARE, SE ENTREGA "TAL CUAL", CON TODOS SUS FALLOS Y ERRORES, Y EZVIZ NO OFRECE GARANTÍA, NI EXPRESA NI IMPLÍCITA, INCLUYENDO, ENTRE OTRAS, LA COMERCIABILIDAD, CALIDAD SATISFACTORIA, IDONEIDAD PARA UN PROPÓSITO PARTICULAR Y NO INFRACCIÓN DE LOS DERECHOS DE TERCERAS PARTES. EN NINGÚN CASO EZVIZ, SUS DIRECTORES, ADMINISTRADORES, EMPLEADOS O AGENTES, SE RESPONSABILIZARÁN ANTE USTED DE CUALQUIER DAÑO ESPECIAL, CONSECUENCIAL, INCIDENTAL O INDIRECTO, INCLUYENDO, ENTRE OTROS, LOS DAÑOS POR PÉRDIDAS DE BENEFICIOS DE NEGOCIOS, INTERRUPCIÓN DE NEGOCIOS O PÉRDIDAS DE DATOS O DOCUMENTACIÓN, EN RELACIÓN CON EL USO DE ESTE PRODUCTO, INCLUSO AUNQUE EZVIZ HAYA ADVERTIDO DE LA POSIBILIDAD DE TALES DAÑOS.

EN LA MEDIDA EN QUE LO PERMITA LA LEY VIGENTE, EN NINGÚN CASO LA RESPONSABILIDAD TOTAL DE EZVIZ EXCEDERÁ EL PRECIO DE COMPRA ORIGINAL DEL PRODUCTO.

EZVIZ NO ASUME NINGUNA RESPONSABILIDAD POR LESIONES PERSONALES NI DAÑOS A LA PROPIEDAD COMO RESULTADO DE UNA DESCONTINUACIÓN DEL PRODUCTO O POR LA FINALIZACIÓN DEL SERVICIO DEBIDO A: A) UN MAL USO O UNA INSTALACIÓN INAPROPIADA INCUMPLIENDO LO PRESCRITO; B) LA PROTECCIÓN DE LOS INTERESES PÚBLICOS O NACIONALES; C) SUPUESTOS DE FUERZA MAYOR, Y D) EL USO DE, A TÍTULO ENUNCIATIVO Y NO LIMITATIVO, PRODUCTOS, SOFTWARE Y APLICACIONES DE TERCERAS PARTES TANTO POR USTED COMO POR TERCEROS.

EN CUANTO AL PRODUCTO CON ACCESO A INTERNET, SU USO SERÁ BAJO SU PROPIA RESPONSABILIDAD. EZVIZ NO ASUMIRÁ NINGUNA RESPONSABILIDAD POR UN FUNCIONAMIENTO ANÓMALO, FILTRACIÓN DE PRIVACIDAD U OTROS DAÑOS QUE RESULTEN DE CIBERATAQUES, ATAQUES DE PIRATAS INFORMÁTICOS, INSPECCIÓN DE VIRUS U OTROS RIESGOS DE SEGURIDAD EN INTERNET; SIN EMBARGO, EZVIZ PROPORCIONARÁ APOYO TÉCNICO PUNTUAL SI ASÍ SE REQUIERE. LAS LEYES EN MATERIA DE VIGILANCIA Y PROTECCIÓN DE DATOS VARIAN EN FUNCIÓN DE CADA JURISDICCIÓN. INFÓRMESE SOBRE LA LEGISLACIÓN PERTINENTE EN SU JURISDICCIÓN ANTES DE UTILIZAR ESTE PRODUCTO PARA ASEGURARSE DE UTILIZARLO CONFORME A LA LEGISLACIÓN VIGENTE. EZVIZ SE HARÁ RESPONSABLE EN CASO DE QUE ESTE PRODUCTO SE UTILICE CON PROPÓSITOS ILEGÍTIMOS.

EN CASO DE QUE SURJA ALGÚN CONFLICTO ENTRE LO ANTERIORMENTE INDICADO Y LA LEGISLACIÓN VIGENTE, ESTA ÚLTIMA PREVALECE.

Índice

Instrucciones	1
Contenido del paquete	1
Descripción general	2
1. Cerradura.....	2
2. Teclado.....	3
3. Puerta de enlace de inicio.....	4
Descarga de la aplicación EZVIZ	5
Instrucciones de instalación	6
1. Cerradura.....	6
2. Teclado.....	11
Adición de la cerradura a EZVIZ	14
1. Adición de la cerradura a EZVIZ.....	14
2. Calibre la cerradura.....	16
3. Instale el sensor para la puerta.....	17
4. Instalación completa.....	18
Gestión de accesorios	18
1. Añadir accesorios.....	18
2. Gestionar accesorios.....	19
3. Con el teclado para tarjetas/contraseñas.....	19
Adición de la puerta de enlace	19
1. Selección de la ubicación apropiada.....	19
2. Conexión a la fuente de alimentación.....	20
3. Conexión a la red.....	20
4. Adición de la puerta de enlace.....	21
5. Adición cerradura a la puerta de enlace.....	21
Uso de la cerradura	22
1. Desbloquear.....	22
2. Cerradura.....	23
3. Operación y gestión.....	23
Uso de la aplicación EZVIZ	25
1. Página de inicio de la cerradura.....	25
2. Ajustes de la cerradura.....	26
3. Página de inicio de la puerta de enlace.....	27
4. Ajustes de la puerta de enlace.....	28
Mantenimiento	29
1. Mantenimiento diario.....	29
2. Preguntas frecuentes.....	29

Instrucciones

- La instalación de la cerradura inteligente de EZVIZ (de aquí en adelante "cerradura") y del teclado de EZVIZ (de aquí en adelante "teclado") afecta a su funcionamiento y su vida útil. Le recomendamos que deje instalarlo a un profesional.
- Los dispositivos solo se deben usar en interiores.
- Si está haciendo reformas en casa, le recomendamos retirar la cerradura y el teclado, y volver a instalarlos cuando termine. Así evitará dañar o reducir la vida útil de los dispositivos.
- Tenga en cuenta que los desinfectantes pueden dañar los dispositivos.
- El teclado debe estar dentro del alcance del bluetooth de la cerradura.
- Cuando el nivel de carga de las pilas es bajo debido al uso, se emite una alarma de bajo nivel de carga. Cambie las pilas cuanto antes y preste atención a la ubicación de los polos positivos y negativos.
- Si sale de casa o no usa la cerradura durante mucho tiempo, debe sacar las pilas para garantizar su vida útil.
- Asegúrese de que la puerta se pueda desbloquear desde el exterior cuando haya una llave insertada en el interior.
- La cerradura es compatible con hasta 50 llaves bluetooth, 50 contraseñas y 50 tarjetas.

Contenido del paquete



Cerradura inteligente x1



Teclado x1



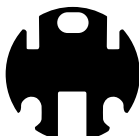
*Puerta de enlace de inicio x1



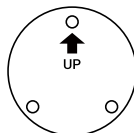
Placas de montaje x2



Placas de montaje x2



Cinta de doble cara x1



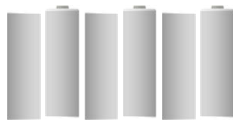
Plantilla de perforación x1



Tarjetas CPU x2



Sensor para la puerta x1



Pilas AA x6



*Cable USB x1
(para la puerta de enlace)



*Adaptador de corriente x1
(para la puerta de enlace)



Llave hexagonal x1



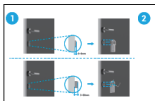
Destornillador de estrella x1



Kit de tornillos x1



Documento de información normativa x2



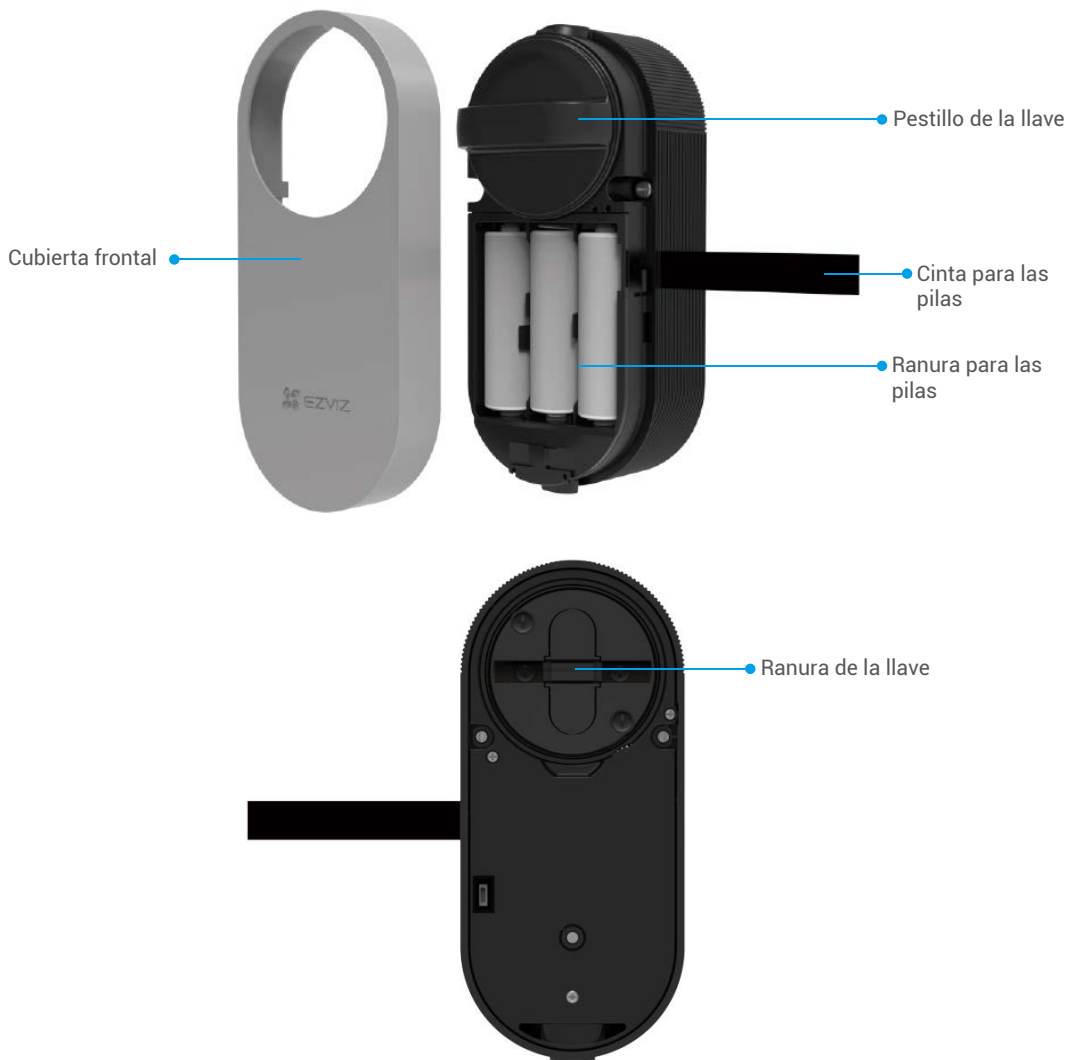
Guía de inicio rápido ×1

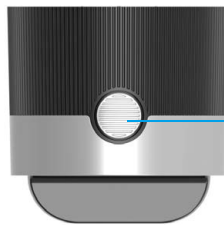
Guía de instalación ×2

i Algunos modelos no incluyen puerta de enlace ni accesorios relacionados en el paquete, por lo que debe comprobarlo detenidamente.

Descripción general

1. Cerradura



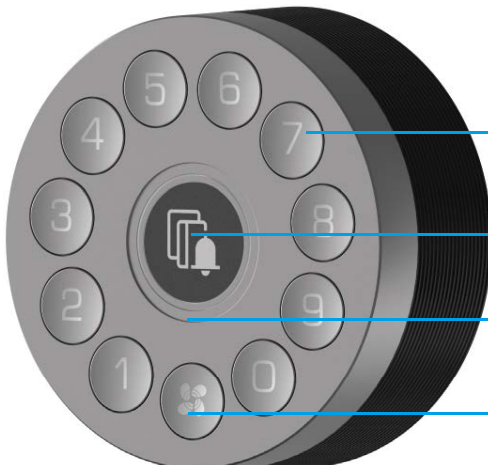


● Botón de emparejamiento (anillo indicador led)

Nombre	Descripción
Cinta para las pilas	<ul style="list-style-type: none"> • Coloque la cinta debajo de las pilas cuando las inserte en el compartimento. • Cuando tenga que cambiar las pilas, tire de la cinta y las pilas saldrán.
Botón de emparejamiento	<ul style="list-style-type: none"> • Pulse una vez y la cerradura se bloqueará/desbloqueará. • Durante el inicio, mantenga pulsado el botón durante 3 segundos para añadir la aplicación de EZVIZ. • Antes de iniciar el dispositivo, mantenga pulsado el botón durante 3 segundos para activar la función de apertura prolongada temporal. La cerradura permanecerá abierta hasta que oiga un breve pitido. • Extraiga las pilas, mantenga presionada la llave a juego y coloque de nuevo las pilas. Mantenga pulsada la llave a juego durante 5 s hasta que el anillo de indicación led se ponga en naranja fijo. Se restablecerán todos los parámetros.
Anillo led indicador	<ul style="list-style-type: none"> ● Color naranja fijo: Puerta desbloqueada o en proceso de inicio. ● ● Naranja parpadeando lentamente: No se ha podido desbloquear. ● ● ● Naranja parpadeando rápidamente: Iniciando. ● Azul fijo: Se ha desbloqueado, calibrado o añadido a EZVIZ correctamente. ● ● Azul parpadeando lentamente: Se ha desbloqueado correctamente. ● ● ● Azul parpadeando rápidamente: Se está añadiendo un modo o calibrando o usando la función de apertura prolongada temporal.

- El led solo parpadeará cuando utilice la cerradura.
- En general, la cerradura está en modo reposo y el led estará apagado.

2. Teclado

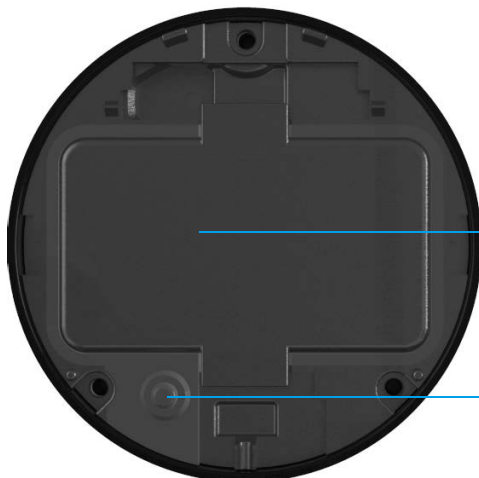


● Botón

● Zona para pasar la tarjeta/
Botón del timbre

● Anillo indicador led

● Botón de confirmar



● Compartimento para las pilas (debajo de la cubierta)

● Botón contra intromisiones

Nombre	Descripción
Botón de confirmar	<ul style="list-style-type: none"> • Mantenga pulsado el botón de "Confirmar" durante 3 segundos hasta que el anillo indicador led parpadee en azul. En ese momento, el teclado está listo para vincularse con el dispositivo. • Extraiga las pilas, mantenga presionada la llave de confirmación y coloque de nuevo las pilas. Mantenga pulsada la llave de confirmación durante 5 s hasta que el anillo de indicación led parpadee en rojo. Se restablecerán todos los parámetros.
Anillo led indicador	<ul style="list-style-type: none"> ●●●● Rojo intermitente: Error de verificación, error de emparejamiento o proceso de inicio. ○○○○ Blanco intermitente: Cuando pulsa el teclado (excepto el botón de timbre). ●●●● Azul intermitente: Se está vinculando la cerradura. ■ Azul fijo: Se ha vinculado con éxito. ●●●● Cuatro colores intermitentes: Cuando pulsa el botón del timbre o se ha verificado correctamente.
Botón contra intromisiones	<p>No pulse la tecla contra fisgones durante más de 10 s, si no el teclado activará una alarma durante 1 minuto y tendrá que descartarla en la aplicación EZVIZ tras vincular el teclado y la cerradura.</p>

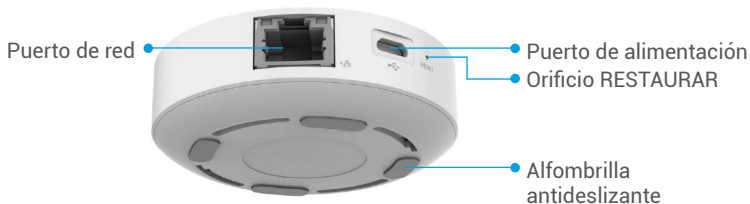
3. Puerta de enlace de inicio



● Botón de función

● Anillo led indicador

● Altavoz



Nombre	Descripción
Botón de función	<ul style="list-style-type: none"> Mantenga pulsado el botón durante más de 4 s, de manera que la puerta de enlace entre en el modo de configuración de la red wifi. Pulse el botón una vez y la puerta de enlace entrará en el modo de adición de dispositivos. Pulse el botón otra vez, y la puerta de enlace saldrá del modo de adición de dispositivos. Si la puerta de enlace envía una alarma, pulse el botón para borrarla.
Anillo led indicador	<p>Blanco</p> <ul style="list-style-type: none"> Iluminado fijamente: el funcionamiento es correcto y se ha establecido la conexión con EZVIZ Cloud. Parpadeando lentamente: en modo de adición de dispositivos. Parpadeando rápidamente: configurando la red. <p>Anaranjado</p> <ul style="list-style-type: none"> Iluminado fijamente: arrancando o actualizando. Parpadeando lentamente: sin conexión. Parpadeando rápidamente: Existe una avería o se ha producido una alarma.
Orificio RESTAURAR	<p>Estando la puerta de enlace en funcionamiento, introduzca la punta de un sujetapapeles en el orificio y pulse durante más de 4 segundos, de manera de restaurar la puerta de enlace y, así, borrar la configuración wifi, los registros locales, el estado de alarma en curso y los subdispositivos. Una vez restaurada la puerta de enlace, se oye un mensaje de voz.</p>

Descarga de la aplicación EZVIZ

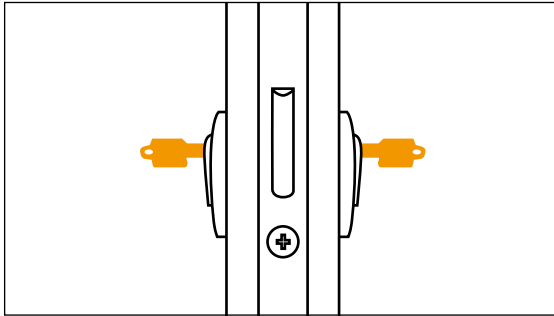
1. Conecte su teléfono móvil a la red wifi (recomendado).
2. Descargue e instale la aplicación EZVIZ. Para ello, busque «EZVIZ» en App Store o en Google Play™.
3. Inicie la aplicación y registre una cuenta de usuario de EZVIZ.




i Si ya ha utilizado la aplicación, asegúrese de que esté actualizada a la última versión. Para comprobar si hay alguna actualización disponible, acceda a la tienda de aplicaciones pertinente y busque «EZVIZ».

Instrucciones de instalación

1. Cerradura



- i Asegúrese de que la puerta se pueda desbloquear desde el exterior cuando haya una llave insertada en el interior.

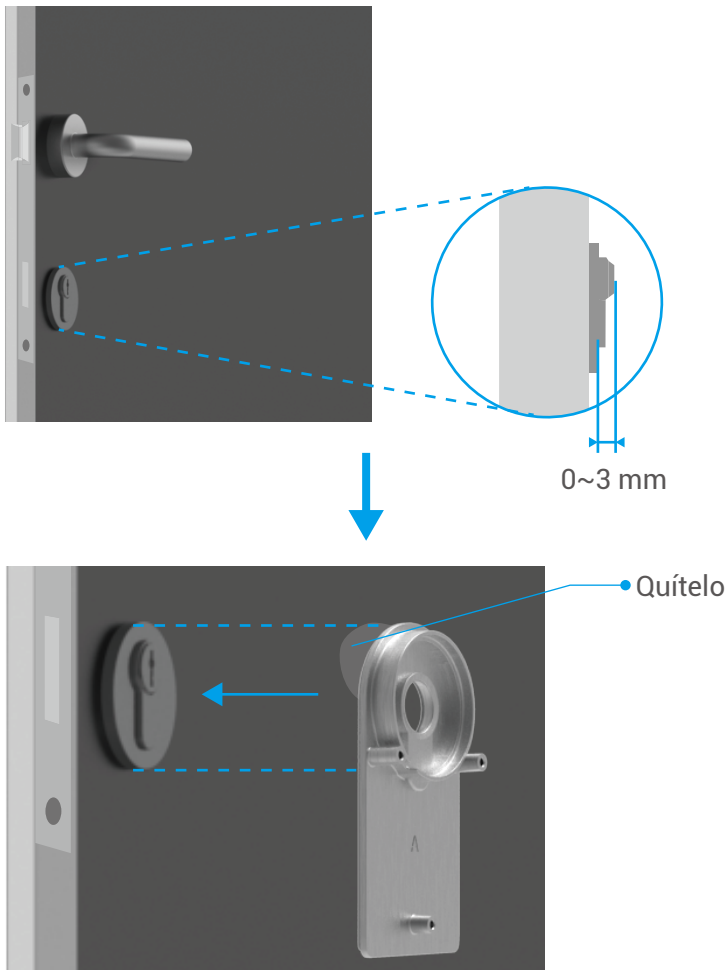
Pulse  para ver el vídeo de instalación.



1. La cerradura se monta dentro del cilindro de la cerradura existente. Hay dos tipos distintos de placas de montaje que puede elegir en función del cilindro:

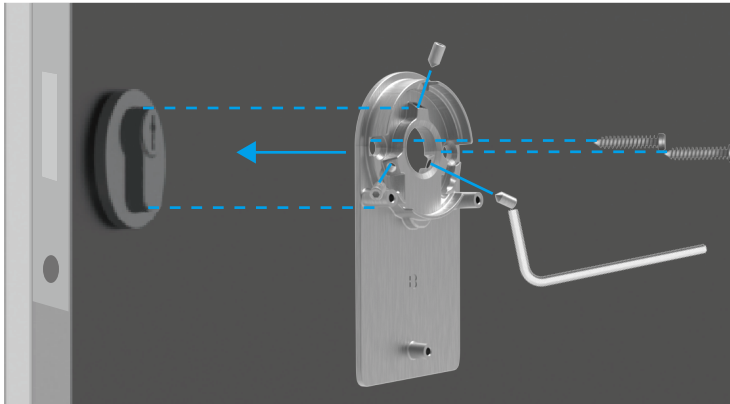
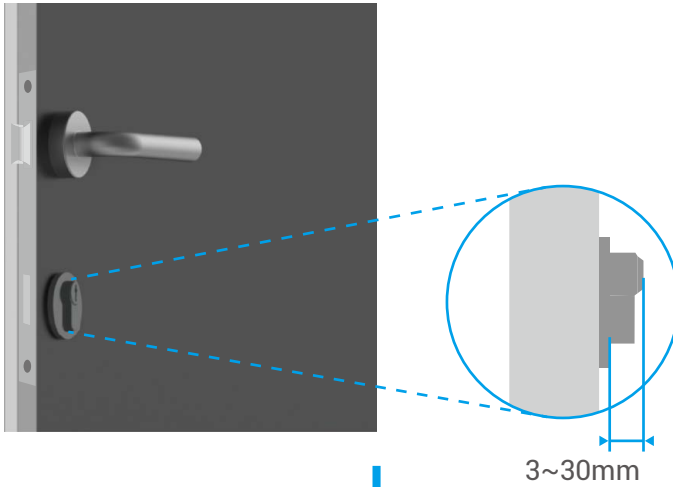
Placa de montaje A

Cilindro que sobresalga menos de 3 mm en la parte interior de la puerta; La cerradura se pega a la puerta con almohadillas adhesivas especiales.



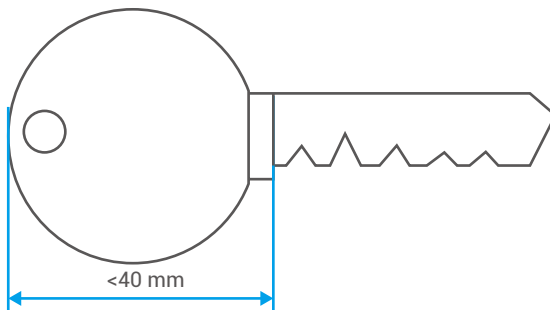
Placa de montaje B

Cilindro que sobresalga al menos 3 mm en la parte interior de la puerta: fije la placa de montaje B con los tornillos proporcionados junto con la llave hexagonal. Coloque los tornillos con cuidado y sin aplicar demasiada fuerza para evitar dañar el cilindro.



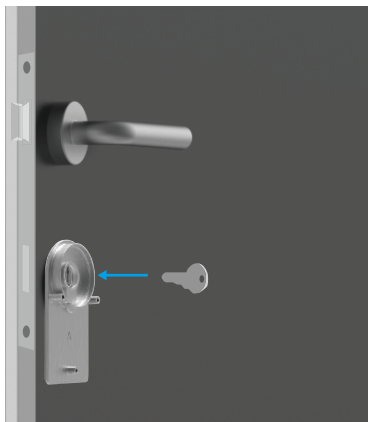
2. La cerradura permite abrir la puerta sin llaves. Para que la cerradura sea compatible con la llave, se deben dar las siguientes condiciones:

- La llave no puede tener un grosor superior a 5 mm.
- La longitud de la cabeza de la llave, incluido el cuello, no puede superar los 40 mm para que la cerradura sea compatible. (La cabeza de la llave es la parte que se sujeta al abrir la puerta. La siguiente parte de la llave hasta la zona dentada se denomina cuello).
- Si hay alguna funda de plástico en la llave que aumente el grosor general a más de 5 mm, debe retirarla. Estas fundas aumentan el grosor de la llave y hacen que el arco no quepa en la cerradura.

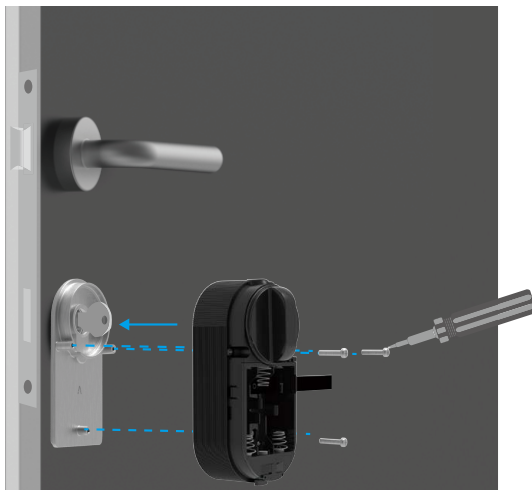


i La forma de la cabeza de la llave no importa. Puede ser redonda, angular u ovalada.

Introduzca la llave en la cerradura según se muestra más abajo (consulte la placa de montaje A como ejemplo):



3. Fije el cuerpo de la cerradura a la placa de montaje con los tres tornillos (PM3×16) que vienen junto al destornillador de estrella (consulte la placa de montaje A como ejemplo).




4. Coloque 4 pilas de tamaño AA en el compartimento. Preste atención a la ubicación de los polos negativos y positivos al insertarlas. Asegúrese de que la cinta de las pilas esté en la parte inferior del compartimento debajo de las pilas.



i Coloque la cubierta frontal a un lado para usarla más tarde.

2. Teclado

Pulse  para ver el vídeo de instalación.

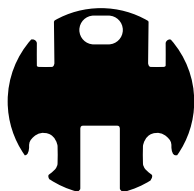


1. Seleccione la ubicación adecuada del teclado.

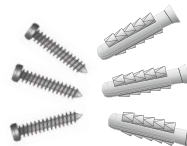
Pruebe la intensidad de la señal y asegúrese de que la comunicación entre el teclado y la cerradura sea fluida.

- El teclado se debe colocar lejos de campos magnéticos.
- Altura recomendada de instalación: 1,2 m (4 pies) sobre el suelo.
- Antes de pegar el teclado, limpie primero el polvo, la suciedad o la grasa de la superficie de la puerta. No pegue el teclado en paredes de yeso.

2. Puede elegir la cinta de doble cara o el kit de tornillos para instalar la placa de montaje en función de sus preferencias.



Cinta doble cara



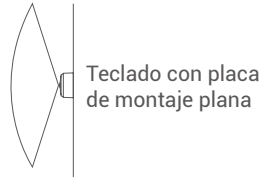
Juego de tornillos

3. Seleccione la placa de montaje según sus preferencias (la placa de montaje inclinada ofrece un ángulo inclinado). Al instalar la placa, asegúrese de que la marca "UP" de la placa quede hacia arriba.



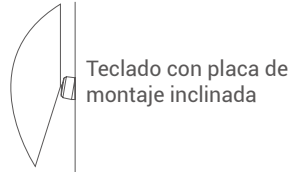
Placa de montaje plana

Puerta



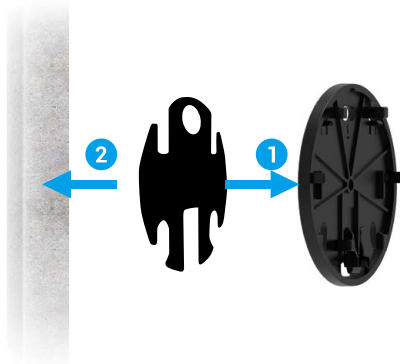
Placa de montaje inclinada

Puerta

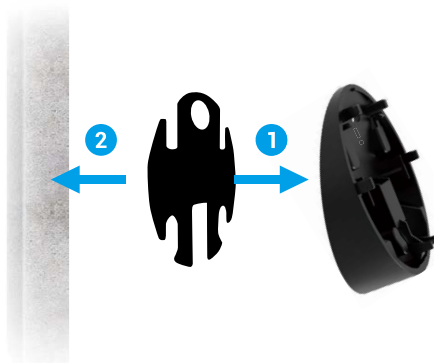


4. Pegue la placa de montaje que elija en el lugar que haya seleccionado con la cinta de doble cara o el kit de tornillos (PA3,5×25).

Si elige la cinta de doble cara

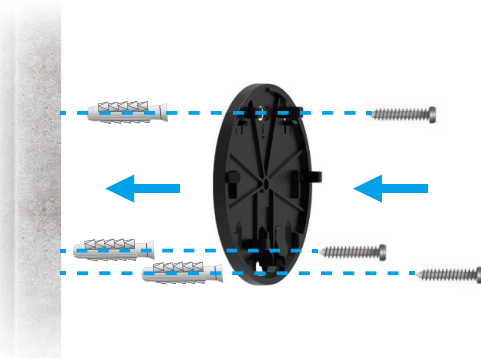


Con placa de montaje plana

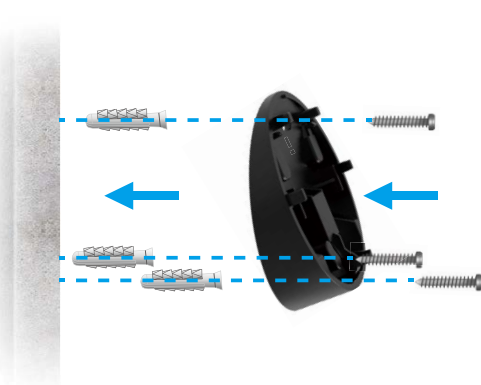


Con placa de montaje inclinada

Si elige el kit de tornillos

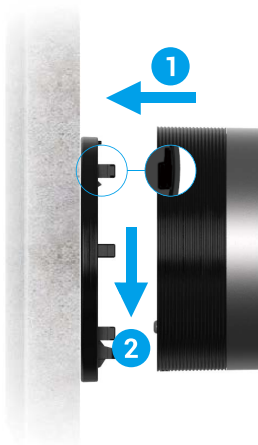


Con placa de montaje plana



Con placa de montaje inclinada

5. Presione muy fuerte el teclado en la placa de montaje (consulte la placa de montaje plana como ejemplo).

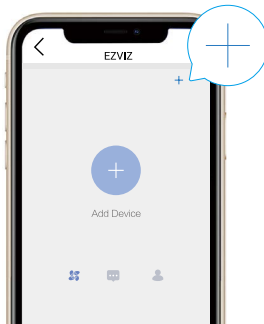


Adición de la cerradura a EZVIZ

La interfaz de la aplicación puede variar en función de las actualizaciones de versión, por lo que prevalecerá la interfaz de la aplicación que haya instalado en su teléfono.

1. Adición de la cerradura a EZVIZ

1. Inicie sesión en su cuenta mediante la aplicación EZVIZ y pulse el icono de adición de dispositivos, con lo que aparecerá la interfaz de escaneo de códigos QR.



2. Escanee el código QR en la parte trasera de la tapa frontal.



3. Mantenga presionada la llave a juego durante 3 s, la cerradura pasará a modo de añadido cuando oiga un pitido. Cuando el anillo indicador parpadee en azul rápidamente, el bluetooth se activa y la cerradura entra en el modo para añadir dispositivos durante 3 minutos.

- Asegúrese de que la cerradura se encuentre en estado de inicialización. En caso contrario, extraiga las pilas de la cerradura, mantenga presionada la llave a juego y coloque de nuevo las pilas. Mantenga pulsada la llave a juego durante 5 s hasta que el anillo de indicación led se ponga en naranja fijo. Se restablecerán todos los parámetros.
- Mientras se añade la configuración, EZVIZ puede pedirle permisos de bluetooth, entre los que se incluyen buscar, añadir y usar dispositivos bluetooth. Haga clic en "Sí" para conceder este permiso.

4. Acerque el teléfono a la cerradura. Introduzca el código cuando sea necesario. El código se encuentra en la parte trasera de la tapa frontal.



- Para proteger su privacidad, le recomendamos cambiar el código de gestión después de añadir la configuración.
- Le recomendamos guardar el código de gestión en el teléfono. Cuando lo active, el código se guardará para verificar automáticamente las llaves bluetooth, las tarjetas y las contraseñas para que no tenga que introducir las a mano.
- Vuelva a verificar el código de gestión si ha cambiado de teléfono.

5. Añada la cerradura a EZVIZ a través de la aplicación.

2. Calibre la cerradura

Calibración automática

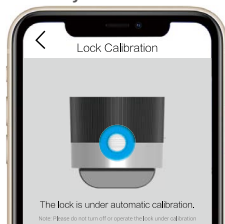
Después de añadir la cerradura a EZVIZ, necesita calibrar el estado de la instalación según el asistente de la página.

1. Abra la puerta y mantenga la lengüeta del cerrojo retraída y haga clic en "Siguiente paso".

i No apague ni utilice la cerradura durante la calibración automática.

2. Espere pacientemente mientras la cerradura realiza la calibración automática.

La calibración termina cuando la lengüeta del cerrojo se mantiene retraída y el anillo indicador parpadea en azul.



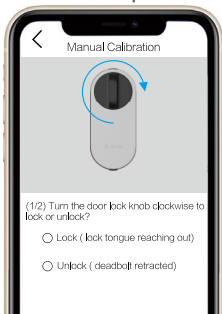
3. Compruebe el estado de la lengüeta de la cerradura.

Si no está retraída, vuelva a calibrarla o acceda al modo de calibración manual, que es más preciso.

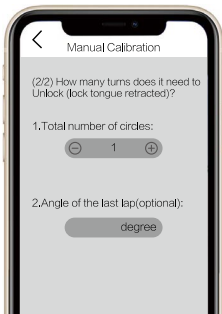
Calibración manual

Siga el asistente de la página y complete la calibración manualmente.

1. Revise el cerrojo y confirme si está bloqueado o desbloqueado cuando el pomo gire en sentido horario.



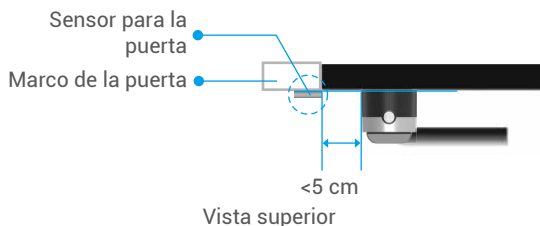
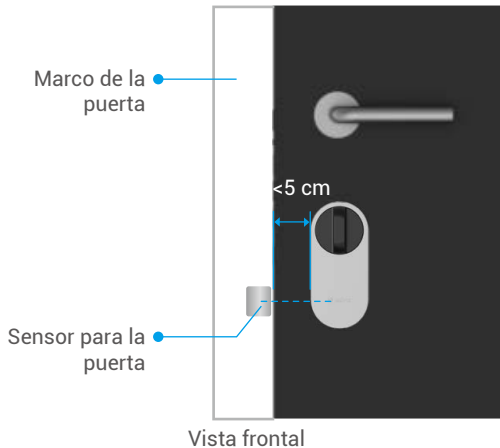
2. Gire el pomo de la llave y registre el número de giros que se necesita para desbloquear la puerta (retraer la lengüeta de la cerradura).



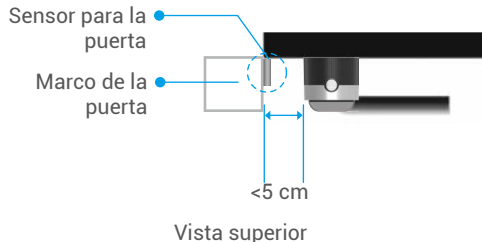
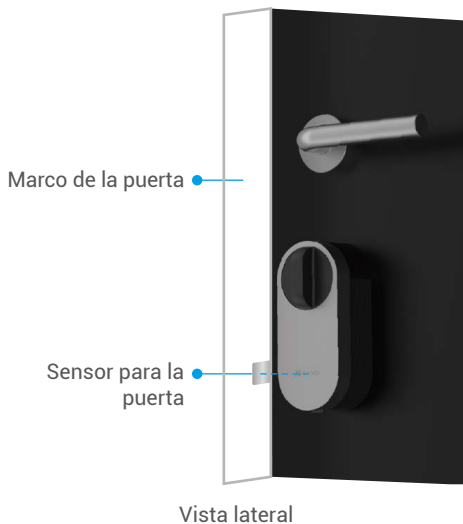
3. Instale el sensor para la puerta

Instale el sensor de puerta de acuerdo con la aplicación EZVIZ.

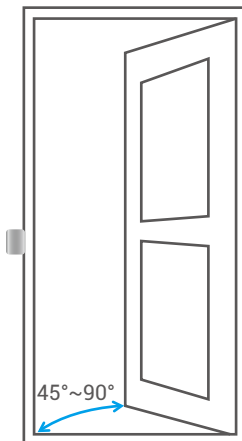
1. Colóquese en la parte interior de la puerta, fije el sensor en el marco de la puerta y cierre la cerradura. Tenga en cuenta que el centro del sensor de la puerta debe estar en posición paralela al logotipo de EZVIZ, según se muestra en la imagen de abajo. La distancia entre el sensor de la puerta y la cerradura no pueden superar los 5 cm. La parte inferior del sensor de puerta y la cerradura deben estar tan alineados como sea posible.



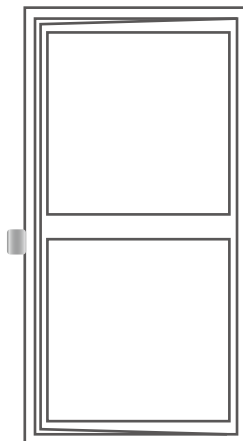
- i** Si la puerta sobresale por el marco, le recomendamos fijar el sensor en otro lado del marco de la puerta. Tenga en cuenta que el centro del sensor de la puerta debe estar en posición paralela al logotipo de EZVIZ, según se muestra en la imagen de abajo. La distancia entre el sensor de la puerta y la cerradura no pueden superar los 5 cm.



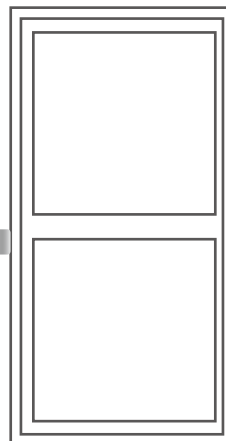
2. calibre el sensor de la puerta según se indique en la página. La cerradura registrará 3 estados diferentes del sensor de la puerta y determinará si la puerta está abierta o cerrada en consecuencia.



Abierto



Entreabierta

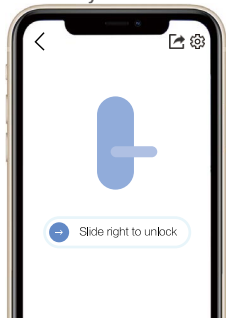


Cerrado

4. Instalación completa

- Si ya ha comprado el accesorio del teclado, haga clic para vincularlo. Si necesita más información, consulte el **capítulo de gestión de accesorios**.
- Si no tiene el accesorio del teclado, ya ha completado la instalación de la cerradura.

Cuando se complete la instalación, puede desbloquear la puerta con la aplicación de EZVIZ desde fuera. Abra la aplicación de EZVIZ, pulse sobre la cerradura y deslice el dedo hacia la derecha según se muestra abajo.

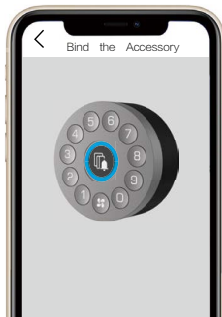


Gestión de accesorios

1. Añadir accesorios

- Asegúrese de que el accesorio se encuentre en estado de inicialización. En caso contrario, extraiga las pilas del accesorio, mantenga presionada la llave de confirmación y coloque de nuevo las pilas. Mantenga pulsada la llave de confirmación durante 5 s hasta que el anillo de indicación led parpadee en rojo. Se restablecerán todos los parámetros.

1. Abra la aplicación de EZVIZ dentro del rango del bluetooth y asegúrese de que el teléfono esté conectado a la cerradura mediante bluetooth.
2. Pulse la cerradura, seleccione Ajustes -> Gestión de accesorios y elija el tipo de accesorio. Aquí usaremos el teclado para contraseñas como ejemplo.
3. Mantenga pulsado el botón de "Confirmar" durante 3 segundos hasta que el anillo indicador led parpadee en azul. En ese momento, el teclado está listo para vincularse con el dispositivo.



4. Añada el teclado siguiendo el asistente de la aplicación.

La aplicación de EZVIZ entrará automáticamente en la página del teclado cuando el accesorio esté correctamente vinculado.

- Si la vinculación falla, asegúrese de que el accesorio esté cerca de la cerradura.
- Si la vinculación vuelve a fallar, inténtelo desde el paso 1.

2. Gestionar accesorios

Abra la aplicación de EZVIZ dentro del rango del bluetooth y asegúrese de que el teléfono esté conectado a la cerradura mediante bluetooth. Pulse la cerradura y elija Ajustes -> Gestión de accesorios. Desde esta página puede gestionar contraseñas (para más información, consulte el **capítulo sobre gestión de contraseñas y tarjetas**), desvincular dispositivos y actualizar el teclado.

3. Con el teclado para tarjetas/contraseñas

Abra la aplicación de EZVIZ dentro del rango del bluetooth y asegúrese de que el teléfono esté conectado a la cerradura mediante bluetooth. Pulse la cerradura, seleccione Ajustes -> Gestión de accesorios -> Gestión de contraseñas y tarjetas, y siga el asistente en la aplicación para gestionar las contraseñas y tarjetas.

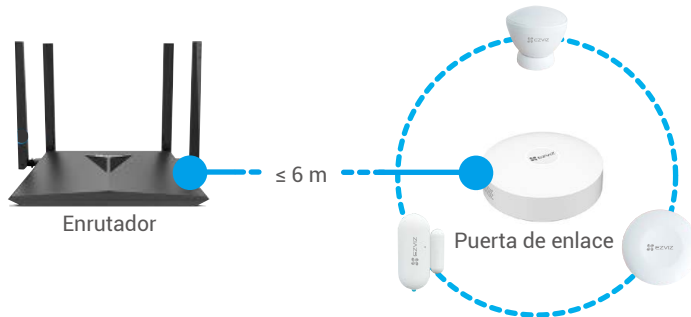
- Por su seguridad, mantenga las tarjetas siempre con usted.

Adición de la puerta de enlace

- Si compra un modelo de paquete sin puerta de enlace, puede saltarse este capítulo o comprar una puerta de enlace.

1. Selección de la ubicación apropiada

- Es necesario enchufar la puerta de enlace.
- Para garantizar que la conexión entre la puerta de enlace y los dispositivos sea estable, los dispositivos deben circundar la puerta de enlace y esta debe estar a una distancia del enrutador de 6 m como máximo.
- No debe haber objetos de metal ni paredes entre la puerta de enlace y los subdispositivos, ni tampoco entre la puerta de enlace y el enrutador.
- No coloque ninguna puerta de enlace o detector sobre el enrutador.



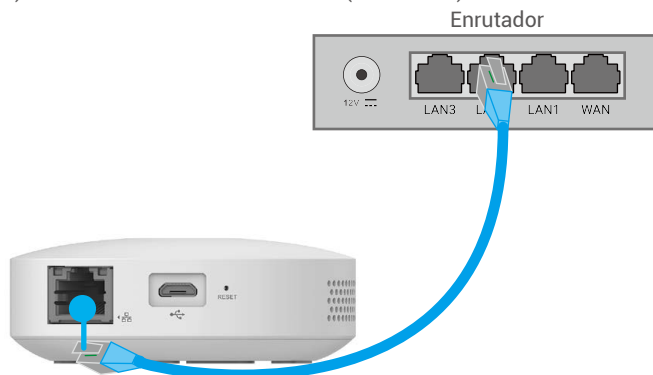
2. Conexión a la fuente de alimentación

Conecte la puerta de enlace. Cuando la puerta de enlace arranca por primera vez, el anillo led indicador se enciende fijamente de color anaranjado y, seguidamente, comienza a parpadear rápidamente de color blanco, lo que significa que la puerta de enlace ha entrado en el modo de configuración de la red.



3. Conexión a la red

• Se recomienda conectarse a la red de forma cableada. Es necesario conectar la puerta de enlace al puerto de red de área local (LAN) del enrutador con el cable de red (no incluido) como se muestra en la siguiente figura.

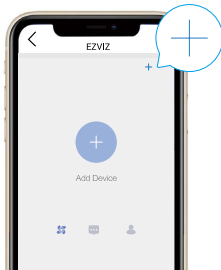


• También puede conectarse a la red de forma inalámbrica. Escanee el código QR que aparece en la parte inferior de la puerta de enlace mediante la aplicación EZVIZ y, seguidamente, conecte la puerta de enlace a la red wifi siguiendo las instrucciones en pantalla.

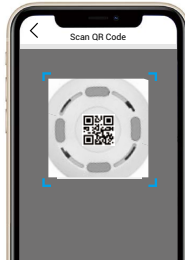
- ❗ En caso de un fallo de la conexión a la red wifi o si desea conectar la puerta de enlace a otra red wifi, lo primero que hay que hacer es apagar la puerta de enlace. Mantenga pulsado el botón de función durante más de 4 segundos hasta oír el mensaje de voz y, seguidamente, conecte la puerta de enlace a la red wifi siguiendo las instrucciones en pantalla.

4. Adición de la puerta de enlace

1. Inicie sesión en su cuenta mediante la aplicación EZVIZ y pulse el icono de adición de dispositivos, con lo que aparecerá la interfaz de escaneo de códigos QR.



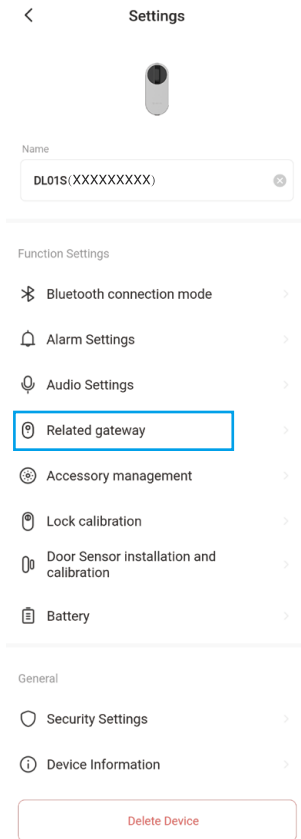
2. Escanee el código QR situado en la parte inferior de la puerta de enlace.



3. Añada la puerta de enlace siguiendo las instrucciones del asistente en la aplicación.

5. Adición cerradura a la puerta de enlace

1. Abra la aplicación de EZVIZ dentro del rango del bluetooth y asegúrese de que el teléfono esté conectado a la cerradura mediante bluetooth.
2. Pulse la cerradura, seleccione Ajustes -> Puerta de enlace relacionada, elija la puerta de enlace y pulse Vincular.

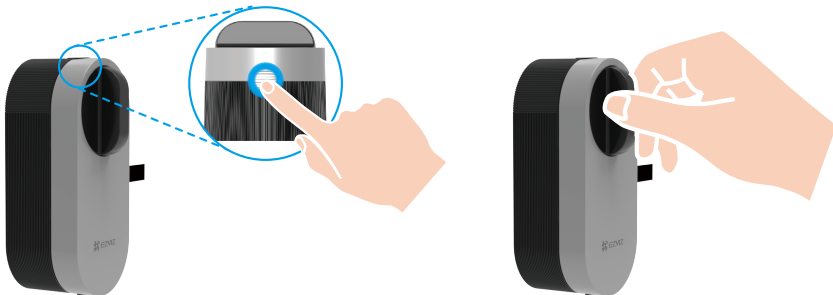


Uso de la cerradura

1. Desbloquear

Desbloqueo desde dentro

Mantenga pulsado el botón de emparejamiento de la cerradura y, cuando el led pase a parpadear en azul rápidamente y naranja fijo, la cerradura está desbloqueada.



Desbloqueo desde fuera



Desbloqueo con la aplicación



Apertura mediante contraseña



Apertura mediante tarjeta



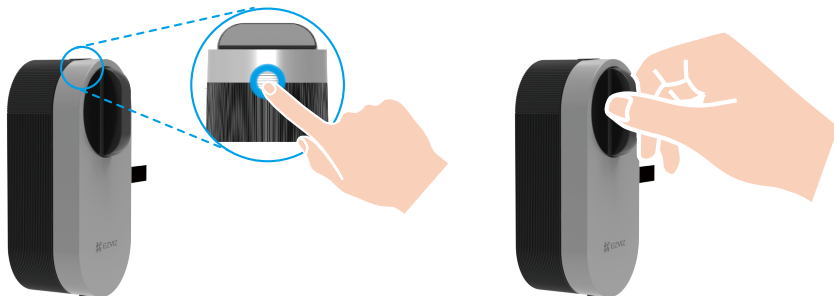
Apertura mediante llave

- Para desbloquear la cerradura con tarjeta o contraseña, es necesario usar el accesorio (se vende por separado).
- Para desbloquear la llave hace falta un cilindro regulable (vendido por separado).

2. Cerradura

Bloqueo desde dentro

Mantenga pulsado el botón de emparejamiento de la cerradura y, cuando el led pase a estar azul fijo, la cerradura está bloqueada.



Bloqueo desde fuera



Bloqueo programado



Bloqueo con la aplicación



Bloqueo automático



Cierre mediante llave

- El bloqueo automático requiere usar el sensor para la puerta. Si necesita más información, consulte los capítulos para **Añadir la cerradura a EZVIZ -> Instalar el sensor de la puerta**.
- Para bloquear la llave hace falta un cilindro regulable (vendido por separado).

3. Operación y gestión

Modo de conexión bluetooth

En función de la velocidad de respuesta y el consumo de energía, la cerradura ofrece 3 modos de conexión bluetooth diferentes. Puede ajustarlo según sus necesidades en la aplicación.

1. Abra la aplicación de EZVIZ dentro del rango del bluetooth y asegúrese de que el teléfono esté conectado a la cerradura mediante bluetooth.
2. Pulse la cerradura y seleccione Ajustes -> Modo de conexión bluetooth y elija el modo que necesite.

Colocar las pilas

Coloque las pilas: pulse el botón en la parte inferior y retire la cubierta frontal, tire de la cinta y las pilas saldrán. Coloque 4 pilas AA en el compartimento y presione la cubierta de la batería.



- Coloque las pilas adecuadas para evitar explosiones.
- Cuando no vaya a usar las pilas durante mucho tiempo, sáquelas del compartimento.
- No use pilas nuevas y antiguas al mismo tiempo.
- No coloque las pilas con los polos (+) y (-) al revés.
- Elimine las pilas usadas de conformidad con las leyes de protección medioambiental de su localidad.

Restablecimiento de los ajustes de fábrica

Extraiga las pilas, mantenga presionada la llave a juego y coloque de nuevo las pilas. Mantenga pulsada la llave a juego durante 5 s hasta que el anillo de indicación led se ponga en naranja fijo. Se restablecerán todos los parámetros.

Alarmas de la cerradura

- Puede descartar la alarma en la aplicación EZVIZ.

1. Alarma de sistema bloqueado

Si introduce una contraseña o tarjeta incorrecta 5 veces en 5 minutos, el sistema se bloqueará durante 3 minutos.

2. Alarma de bajo nivel de carga

Cuando la capacidad de las pilas sea inferior al 18 %, el aviso de voz le recordará que debe cambiar las pilas.

Alarmas del teclado

- Puede descartar la alarma en la aplicación EZVIZ.

1. Alarma de manipulación

Si se desarma a la fuerza, la cerradura enviará una alarma durante aproximadamente un minuto.

2. Alarma de sistema bloqueado

Si introduce una contraseña o tarjeta incorrecta 5 veces en 5 minutos, el sistema se bloqueará durante 3 minutos.

3. Alarma de bajo nivel de carga

Cuando la capacidad de las pilas sea inferior al 18 %, el aviso de voz le recordará que debe cambiar las pilas.

Apertura a distancia

Añada la cámara de EZVIZ (se vende por separado) a la aplicación de EZVIZ y vincúlela con la cerradura para poder abrir la puerta a distancia.

Apertura prolongada temporal

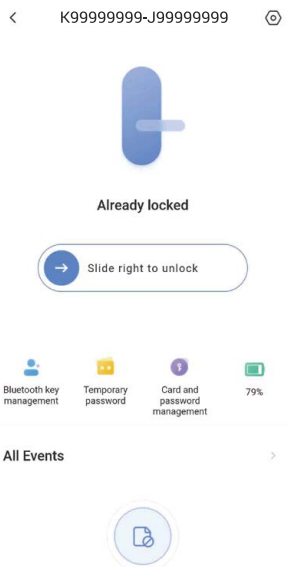
Mantenga pulsado el botón de emparejamiento de la cerradura durante 3 s y, cuando el led parpadee en azul, la cerradura está abierta. En la aplicación de EZVIZ puede establecer la duración de la apertura temporal. Esta función es válida una vez.

Uso de la aplicación EZVIZ

i La interfaz de la aplicación puede variar en función de las actualizaciones de versión, por lo que prevalecerá la interfaz de la aplicación que haya instalado en su teléfono.

Cuando abra la aplicación de EZVIZ y pulse la cerradura, puede ver y gestionar la cerradura según necesite en la página de inicio.

1. Página de inicio de la cerradura



 Deslice el dedo hacia la derecha para desbloquear.

Gestión de llaves bluetooth Haga clic aquí para gestionar las llaves bluetooth de sus familiares o huéspedes.

Contraseña temporal Cree una contraseña temporal aquí y establezca los parámetros. Cuando vaya a recibir la visita de alguien, puede crear una contraseña temporal para esa persona.

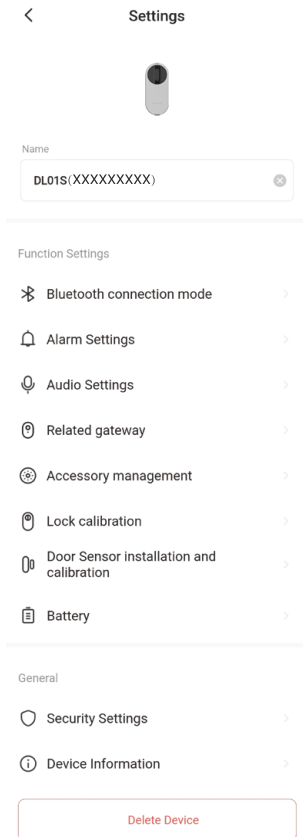
i La interfaz de la aplicación puede variar en función de las actualizaciones de versión, por lo que prevalecerá la interfaz de la aplicación que haya instalado en su teléfono.

Gestión de las tarjetas y contraseñas Gestione los parámetros de las tarjetas y las contraseñas.

Almacenamiento de las pilas Revise el compartimento de almacenamiento de las pilas en la cerradura.

Todos los eventos Revise todos los eventos que han ocurrido en la cerradura

2. Ajustes de la cerradura



Parámetro	Descripción
Modo de conexión bluetooth	Seleccione la velocidad de la conexión bluetooth entre el teléfono y la cerradura. La duración de la pila de la cerradura es mayor en modo de baja velocidad.
Puerta relacionada	Puede relacionar una puerta aquí.
Ajustes de alarma	Al activar esta opción, el teclado emitirá un sonido de advertencia y enviará mensajes de alarma cuando alguien desmonte el teclado.
Ajustes de audio	Establezca el volumen del timbre.
Administración de accesorio	Administra las tarjetas y las contraseñas del accesorio vinculado.
Calibración de la cerradura	Si la calibración automática no es precisa, puede probar la calibración manual.
Instalación y calibración del sensor de puerta	Siga esta guía para realizar la instalación del sensor de puerta.
Pila	Comprobar la energía de la pila de la cerradura.

Ajustes de seguridad

- Bloqueo programado: si está habilitado, la cerradura se bloqueará automáticamente según el tiempo configurado tras desbloquearse.
- Apertura prolongada temporal: al activar esta opción, la cerradura permanecerá abierta. Puede establecer la duración de la apertura temporal aquí.
- Modo de privacidad: si está habilitado, la puerta solo se podrá desbloquear con una llave mecánica y la cerradura se mantendrá en silencio. Se comprobará si la cerradura se bloquea automáticamente.
- Bloqueo de prueba y error: si está habilitado, el sistema permanecerá bloqueado durante 3 minutos y no podrá desbloquear con la llave electrónica si se producen 5 errores de desbloqueo en menos de 5 minutos.
- Guardar el código: si está habilitado, el código se guardará para la verificación automática de las llaves bluetooth, las tarjetas y las contraseñas, de modo que no será necesaria la entrada manual.
- Cambiar el código: puede cambiar el código si es necesario.

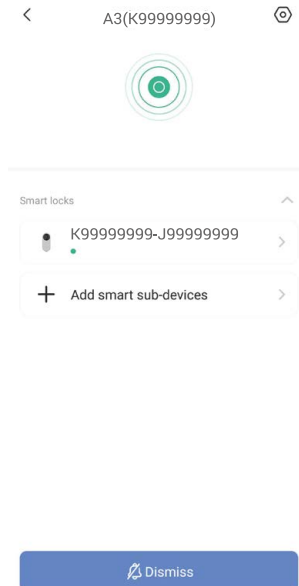
Información del dispositivo Aquí, puede visualizar la información del dispositivo.

Eliminar dispositivo Pulse para eliminar el dispositivo de la aplicación de EZVIZ.

3. Página de inicio de la puerta de enlace

i Si compra un modelo de paquete sin puerta de enlace, puede saltarse este capítulo o comprar una puerta de enlace.

Puede ver y gestionar la puerta de enlace y los subdispositivos cuando quiera en la página de inicio de la puerta de enlace.



Lock (Cerradura)

Haga clic en la cerradura para verla y gestionarla según necesite.

Add smart sub-devices (Añadir subdispositivos inteligentes)

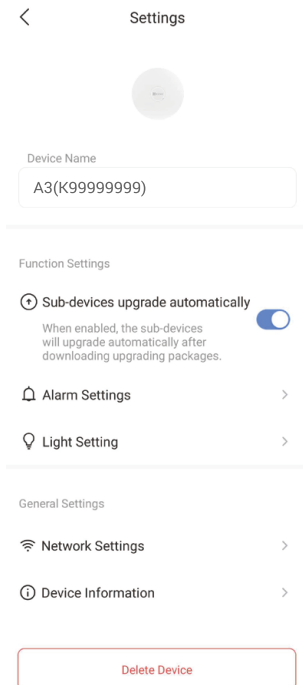
Haga clic en este icono para añadir un subdispositivo a la puerta de enlace.

Dismiss (Descartar)

Borrar las alarmas de todos los subdispositivos.

4. Ajustes de la puerta de enlace

i Si compra un modelo de paquete sin puerta de enlace, puede saltarse este capítulo o comprar una puerta de enlace.



Parámetro

Device Name
(Nombre del dispositivo)

Sub-devices upgrade automatically
(Actualización automática de los dispositivos)

Alarm Settings
(Configuración de alarmas)

Light Setting
(Configuración del led)

Network Settings
(Ajustes de red)

Device information (Información del dispositivo)

Delete Device
(Eliminar dispositivo)

Descripción

Permite personalizar el nombre del dispositivo.

De estar activada, los dispositivos se actualizan automáticamente una vez descargados los paquetes de actualización.

Puede configurar los parámetros de notificación según sus necesidades.

Si se desactiva, el anillo indicador permanecerá apagado.

Puede visualizar el nombre de la red wifi y el estado de conexión.

Aquí, puede visualizar la información del dispositivo.

Pulse para eliminar la puerta de enlace de EZVIZ Cloud.

Mantenimiento

1. Mantenimiento diario

- No deje que la cerradura y el teclado entren en contacto con sustancias corrosivas para evitar que se dañen o se vea afectado su brillo.
- Para garantizar el funcionamiento normal de la cerradura y el teclado, cambie las pilas inmediatamente antes de que el nivel de carga sea demasiado bajo. Asegúrese de colocar debidamente las pilas observando sus polaridades.
- Si la cerradura pierde flexibilidad o no se mantiene en la posición correcta, solicite a un profesional que la revise.
- Mantenga lubricada la parte giratoria de la cerradura, de manera de prolongar su vida útil y que la apertura sea suave.
- Se recomienda revisar la cerradura una vez cada seis meses o una vez al año y comprobar que los tornillos de fijación no se hayan aflojado.
- Aplique periódicamente (una vez al año o cada seis meses) una pequeña cantidad de grafito en polvo en la ranura del cilindro de la cerradura para garantizar que la llave se pueda introducir y extraer con suavidad. Ahora bien, no aplique grasa para lubricar, ya que se pegaría al resorte de rodada.

2. Preguntas frecuentes

Problema	Causa	Solución
La puerta no se puede abrir bien mediante las verificaciones con la llave bluetooth, la aplicación, la contraseña o la tarjeta.	Problema de instalación de la cerradura.	Encargue la revisión de la cerradura a un profesional.
	Hay demasiada distancia entre el accesorio y la cerradura.	Asegúrese de que el accesorio esté cerca de la cerradura.
	Las pilas se están agotando.	Cambie las pilas de la cerradura o el accesorio.
	La llave bluetooth ha caducado. La contraseña o la tarjeta han caducado.	Use otro método para abrir la puerta.
La verificación de la contraseña y la tarjeta funciona, pero el motor no funciona y no se puede abrir la puerta.	La llave mecánica dentro de la cerradura está averiada.	Revise la cerradura y sustituya los componentes dañados.
	Fallo del motor.	
El teclado no responde.	Se han agotado las pilas o se han colocado de forma incorrecta.	Desbloquee la cerradura con la aplicación o la llave mecánica y revise las pilas.
	El teclado está dañado.	Tras abrir la puerta con una llave física, encargue la revisión de la cerradura a un profesional.
La cerradura se queda abierta y no se puede usar correctamente.	Fallo en las piezas del embrague.	Encargue la revisión de la cerradura a un profesional.
	El sensor de la puerta no funciona correctamente.	Calibre el sensor de la puerta de nuevo.
El sensor de puerta calibrado no funciona bien, provocando el fallo del bloqueo automático tras cerrar la puerta o un bloqueo incorrecto al abrir la puerta.	La posición relativa de la cerradura y el sensor de la puerta ha cambiado.	Asegúrese de que la cerradura y el sensor de puerta se hayan fijado correctamente y vuelva a calibrar el sensor de puerta.
	Hay interferencias magnéticas cerca de la cerradura.	Vuelva a calibrar el sensor de puerta tras asegurarse de que no haya interferencias de campo magnético en el entorno.

Para obtener información adicional, visite la página web www.ezviz.com/es.