



M A R I A M Ø L L E R
by mayflower

#ULLAHUE

Str.	S/M	(M/L)
Passer hovedmål ca., cm:	55/57	58/60
Højde med opsmøget kant, cm:	26	27
Forbrug, Easy Care Classic fv 286, ngl.:	2	2
Forbrug, Super Kid Silk fv 89, ngl.:	1	1
Pinde:	Rundpind 4 længde 60 cm. Rundpind 5 længde 60 cm	
Kvalitet:	Mayflower Easy Care Classic og Mayflower Super Kid Silk	
Strikkefasthed:	18 masker og 24 pinde efter diagram 2 på pind 5	

I nogle tilfælde kan der komme ændringer eller tilføjelser i en allerede udgivet opskrift. Er du i tvivl om noget i denne opskrift, anbefaler vi, at du downloader den påny, da der kan være udgivet en opdateret version. Du kan altid finde nyeste version på www.mayflower.dk.

OM DETTE DESIGN

Den populære Ulla-series kendetegn er det fine mønster i ribkanten. Det har vi nu lavet i en hue-version, så du kan holde hovedet og ørerne varme til vinter. Huens ribkant består af tre lag, så vinden ikke kan slippe igennem, og huen kan sidde rart om hovedet. Huens højde kan nemt tilpasses, afhængigt af om du ønsker huen høj eller lav. Et must-have til de kølige dage! Og så kan du jo passende også strikke de matchende #UllaVanter

Huen er strikket nedefra og op med et stykke i glatstrikk og ribmønster, der efterfølgende bliver foldet og strikket sammen. Dette giver huen et fast og varmt opsmøg, der samtidig også er dekorativt.

Strikkefastheden og målene i opskriften er oplyst ud fra strik eller hækling, som er vasket og tørt. Derfor er det vigtigt, at du laver en strikkeprøve i garnet, inden du går i gang. Vask prøven efter anvisningen og lad den tørre, inden du tæller dit maskeantal indenfor 10 x 10 cm. Måske skal du justere pind/nål op eller ned i str. for at ramme den angivne strikkefasthed.

FORKORTELSER

m: maske	arb: arbejdet
r: ret	p: pind
vr: vrang	vrs: vrangside
sm: sammen	rts: retside
mm: maskemarkør	omg: omgang
km: kantmaske	fv: farve

BESKRIVELSER

Udtagning: saml løkken op mellem 2 masker og strik den drejet ret

Overtrukket indtagning.: 1 maske ret løs af, 1 ret, træk den løse maske over retmasken.

OPSKRIFT

Slå 92 (96) masker op på pind 4 med en tråd af hver kvalitet.

Saml omgangen og placér en maskemarkør ved omgangens begyndelse.

Strik rundt i glatstrikk til arbejdet måler 7 (8) cm.

Derefter strikkes rib bort efter diagram 1.

BEMÆRK! M/L starter ved omgang 1 og slutter ved omgang 27. S/M starter ved omgang 2 og slutter ved omgang 26

Når rib borten er strikket, måler arbejdet ca 15 (16½) cm.

Nu skal opslagskanten og maskerne på pinden strikkes sammen ved at folde arbejdet på midten med vrangside ind ad. Find garnenden på opslaget og strik 1. maske og 1. opslag ret sammen. Fortsæt med 2. maske og 2. opslag, og gør det samme med alle masker hele omgangen rundt. Alternativt, kan du også vente med at sy kanten fast til retside til sidst lige over ribbens afslutning, for at få en blødere kant ved overgang fra ribkant til puld.

HUSK at vende som beskrevet nedenunder.

Nu er ribborten/opsmøget lukket. Vend indersiden udad, så der nu strikkes på "vrangside".

Skift til pind 5 og lav et omslag på pinden, som det første. Strik en omgang glatstrikk samtidig med at der tages 3 (4) masker ud jævnt fordelt. Den sidste maske på pinden strikkes drejet ret sammen med omslaget for at undgå et hul. Nu er der 95 (100) masker på omgangen. Strik endnu en omgang i glatstrikk. Herefter fortsættes efter diagram 2.

Strik til hele huen måler ca. 27 (29) cm. Prøv evt. huen for den rigtige længde.

Afslut med pind 1 i diagrammet = 19 (20) indtagninger. Der er nu 76 (80) masker på omgangen.

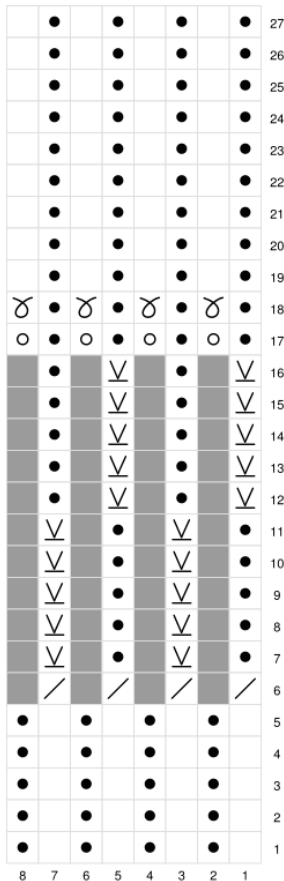
På næste omgang tages 4 (0) masker ind jævnt fordelt.

Strik en omgang hvor huen inddeles til indtagninger, og der sættes 8 mærker / hjælpetråde således:

Strik 4 (5) masker, sæt et mærke, derefter sættes ved hver 9 (10) masker til der er 5 (5) masker tilbage, placér det sidste mærke.

Derefter starter indtagninger på hver side af inddelingsmærket. Der tages 16 masker ind hver gang.
 Strik hen til 2 masker før det første mærke, *lav en overtrukket indt., 2 ret sammen. Strik hen til 2 masker før det næste mærke og gentag fra *. Fortsæt således omgangen rundt.
 Strik 2 omgange uden indtagninger.
 Gentag indtagninger på hver side af mærkerne.
 Strik 2 omgange uden indtagninger.
 Gentag endnu engang indtagninger på hver side af

DIAGRAM 1:

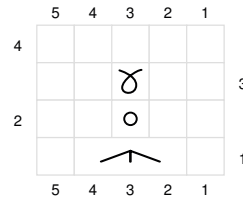


- Ret
- Vrang
- Strik 2 m sm r
- Slå om
- Ingen maske
- Løft m løst af som skulle den strikkes vr med garnet over pinden, så antallet af tråde på denne m vokser med 1 for hver omgang. Når du har gjort dette 5 gange er der 5 tråde over masken.
- Drejet ret

mærkerne.
 Strik 2 omgange uden indtagninger.
 Der er nu 24 (32) masker på omgangen.
 Strik 2 ret sammen over alle masker = 12 (16) masker
 Strik 1 omgang uden indtagninger.
 Strik 2 ret sammen over alle masker = 6 (8) masker.

Klip garnet og træk tråden igennem alle masker.
 Hæft alle ender godt.

DIAGRAM 2:



- Ret på retsiden, vrang på vrangside
- Slå om
- Ingen maske
- Løft 1 m løst af, strik de næste 2, løft den første m løst henover de to m.
- Drejet ret





EASY CARE CLASSIC FV. 216
SUPER KID SILK FV. 98



EASY CARE CLASSIC FV. 245
SUPER KID SILK FV. 112