



M A R I A M Ø L L E R  
*by mayflower*

#GINGHAMSWEATER



# MM07 | GINGHAM SWEATER

Str.	(XS)	S	(M)	L	(XL)	XXL	(XXXL)
<b>Brystvidde ca. cm:</b>	76	84	92	100	110	118	128
<b>Overvidde ca. cm:</b>	90	95	100	110	120	130	145
<b>Hel længde, cm:</b>	53	53	55	58	62	65	65
<b>Easy Care Classic</b>							
<b>Forbrug, ngl. Farve 1: Midnatsblå (209):</b>	6	(6)	7	(8)	8	(8)	9
<b>Forbrug, ngl. Farve 2: Himmelblå (239):</b>	5	(6)	6	(7)	7	(8)	8
<b>Pinde</b>	4 mm, 40 og 80 cm samt 5 mm 40 og 80 cm						
<b>Tilbehør</b>	Maskemarkører						
<b>Kvalitet</b>	Mayflower Easy Care Classic						
<b>Strikkefasthed</b>	20 m i mønster på p nr. 5 (eller den pind du skal bruge for at få strikkefastheden til at stemme) = 10 cm.						

## OM DETTE DESIGN

Gingham-sweater er en lidt oversize sweater strikket med mønsterstrikk hele vejen. Den får sit helt eget udtryk med det gennemgående ternede mønster, den firkantede halsåbning og de feminine i-cordkanter, som går igen på hele sweateren. Sweateren strikkes oppefra og ned og er monteringsfri, så ærmerne laves ved at samle masker op i ærmegabet og strikke dem på. Selvom ærmerne i enden bliver smallere i omkredsen, er de stadig løstsiddende omkring håndledet.

I den første del af projektet, strikkes en stor del af sweateren frem og tilbage i mønster, hvilket ikke er en helt begyndervenslig teknik. Når for- og bagstykke er samlet, strikkes resten af sweateren rundt, og så bliver mønsteret næsten helt meditative at strikke. Det er dog vigtigt at være obs på at overholde strikkefastheden hele vejen igennem sweateren, også når mønster strikkes frem og tilbage.

Det kan virke ulogisk, at for- og bagstykke ikke strikkes lige lange, men dette er tilfældet for at få mønsteret til at gå op, når de to stykker mødes. Det giver faktisk også en god pasform i halskanten, som får en svag sænkning i nakken – men slet ikke så meget som foran.

Mønsteret falder rigtig pænt sammen efter vask, men det kan godt vokse lidt i længden, så hav det i bagehovedet, når du strikker og lav evt. en strikkeprøve, som du vasker, for at forstå hvordan det strikkede opfører sig efter vask.

## BESKRIVELSER

I-cord kant i aflukning: Slå 4 m op foran maskerne på pinden.

\*Strik 3 m r, strik 2 m sm dr r. Løft 4 m tilbage på venstre pind\*.

Gentag \*\* til alle m er strikket. Luk af og sy sammen.

## FORKORTELSER

m: maske

r: ret

vr: vrang

sm: sammen

mm: Maskemarkør

km: kantmaske

## OPSKRIFT

### Rygstykke:

Slå 82 (86) 90 (102) 114 (122) 134 m op med provisional cast-on i farve 1 på pind 5.

Rygstykket strikkes med 1 km i hver side og mønster på de resterende masker, km strikkes altid r og i begge tråde. Strik første pind ret således: 1 km, mønster 1 til der er 1 m tilbage, 1 km.

Fortsæt med at strikke frem og tilbage med km og mønster 1 i glatstrikk indtil der er strikket i alt 10 (10) 10 (10) 12 (12) 12 mønsterstriber.

### Venstre forstykke (set fra ryggen).

**OBS:** Fra nu af skal du strikke efter mønster 2. Så kommer mønsteret til at passe, når du samler det hele og strikker rundt.

Saml 25 (27) 29 (35) 41 (45) 51 m op fra provisional cast on fra ærme mod hals på retspind. Den første p du strikker her efter er vr på vr-siden fra ærmekant mod halskant.

Fortsæt mønsteret fra rygstykket og desuden 1 km i den sidste m ind mod ærmekanten på hver pind. Der skal ikke være en km ind i mod halskanten.

Fortsæt med at strikke frem og tilbage i mønster indtil du har strikket i alt 4 mønsterstriber. Herefter skal du lade arbejdet hvile. Sidste pind fra hals mod ærme er en retpind, så næste pind skal være vrang.

### Højre forstykke (set fra ryggen):

Saml 25 (27) 29 (35) 41 (45) 51 m op fra provisional cast-on. Strik første pind r fra ærmekant mod hals, så det passer med mønsteret fra rygstykket og husk også her at strikke 1 km i den sidste m ud mod ærmekanten.

Fortsæt med at strikke frem og tilbage i mønster, indtil du har strikket i alt 4 mønsterstriber. Når du har strikket 1. pind på 5. mønsterstribe skal du slå 32 m op med begge tråde og strikke de hvilende m fra venstre forstykke med.

Fortsæt med at strikke frem og tilbage i mønster og km (nu en i hver side) indtil der er strikket i alt 11 (11) 11 (11) 13 (13) 13 mønsterstriber. (Så passer det med mønsteret på bagsiden, når der samles).

### Krop:

Nu skal forstykket og rygstykket samles. Der strikkes fortsat i mønster 2.

**Hvis den sidste p du strikkede på forstykket var en r-pind,** fortsætter du derfra med at slå 10 m op med begge tråde og strikke rygstykket med mønster. Slå endnu 10 m op efter rygstykket og sæt en mm der markerer, hvor omgangen starter. Saml med forstykket, så der nu strikkes rundt i mønster.

**Hvis den sidste p du strikkede var en vr-pind,** vender du og starter med at placere en mm, strik r i mønster, slå 10 m op med begge tråde, strik bagstykket r i mønster, saml 10 m op med begge tråde og strik sammen med forstykket, så der nu strikkes rundt. I alt 184 (192) 200 (224) 248 (264) 288 m.

Strik rundt i mønster indtil du har strikket i alt 12 (12) 13 (13) 13 (14) 14 mønsterstriber, fra du samlede rygstykke og forstykke.

**Tip:** Tilpas længden her, så den passer netop den, du strikker til. Hver mønsterstribe måler lidt mere end 2 cm i længden.

Skift til pind 4, strik en pind r kun i farve 1 og luk af med i-cord kant i farve 1.

### Ærmer:

Opsamling af masker i ærmegabet.

Saml op og strik med pind 5. Start med at samle op fra opslagskanten på skulderen. Saml 4 masker op for hver 5 pind, så det kommer til at passe med mønsteret. Når du når bunden af ærmegabet, skal du samle en ekstra m op, derefter de 10 m fra opslaget under ærmet og en ekstra m op igen (i alt 12 masker i bunden af ærmet). Saml derefter op langs den anden side, så du igen samler 4 m op pr 5 pinde fra kanten. I alt 96 (96) 96 (96) 112 (112) 112 m.

Strik rundt i mønster, så du følger mønsteret fra blusen. Sæt en mm mellem den første og den sidste m. der blev samlet op.

Denne markerer hvor omgangen starter.

Strik rundt i mønster, indtil du har strikket i alt 16 (16) 17 (17) 17 (18) 18 mønsterstriber.

**Tip:** Tilpas længden her, så den passer netop den, du strikker til. Hver mønsterstribe måler lidt mere end 2 cm i længden. Mål evt. hvor lang præcis din mønsterstribe er.

Sidste pind inden kanten skal strikkes kun i farve 1 på pind 4 og her skal maskeantallet halveres ved at strikke 2m r sm hele vejen rundt. I alt 48 (48) 48 (48) 56 (56) 56 m.

Nu strikkes i-cord kant hele vejen rundt. Strik det andet ærme mogen til.

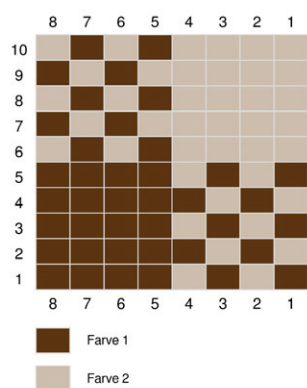
### Halskant:

Saml m op til halskant (uden at strikke dem) således. Start med at samle m op fra provisional cast-on (32 m i alt). Saml herefter 4 m op for hver 5 pind i kanten (i alt 16 m). Saml så alle de opslåede m op (i alt 32 m) og til sidst igen 4 m op for hver 5 pind i kanten (i alt 16 m). I alt 96 m. Strik 1 pind på pind 4 i farve 1 og strik derefter en i-cord kant hele vejen rundt.

Hæft alle ender.

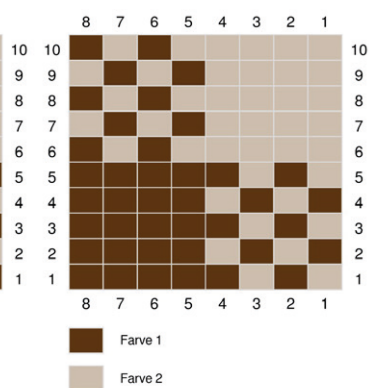
Når blusen er færdig, får du det flotteste resultat ved at vaske blusen nænsomt efter vaskeanvisningerne og lægge den i pres, mens den stadig er fugtig. På den måde undgår du at kanterne ruller, og samtidig falder mønsteret flot på plads.

### Mønster 1:



Designed with Stitch Fiddle  
www.StitchFiddle.com

### Mønster 2:



Designed with Stitch Fiddle  
www.StitchFiddle.com





EASY CARE CLASSIC BRUN (FV. 251)  
EASY CARE CLASSIC ØRKENSAND (FV. 244)