



MOLLY by  
MAYFLOWER

#BRIGITTEPOLOEN

Str.	XS	(S)	M	(L)	XL	(XXL)	XXXL
Personligt brystmål, cm:	76	84	92	100	110	118	128
Arbejdets overvidde, cm:	82	90	105	114	124	130	141
Hel længde:	51	53	55	55	57	59	61
Forbrug, ngl.:	9	10	10	11	12	12	13
Pinde:	Rundpinde 3½ og 4 mm i 40 og 80 cm						
Kvalitet:	Mayflower Amalfi						
Strikkefasthed:	22 m i hulmønster på p 4 mm = 10 × 10 cm						

I nogle tilfælde kan der komme ændringer eller tilføjelser i en allerede udgivet opskrift. Er du i tvivl om noget i denne opskrift, anbefaler vi, at du downloader den påny, da der kan være udgivet en opdateret version. Du kan altid finde nyeste version på [www.mayflower.dk](http://www.mayflower.dk).

## OM DETTE DESIGN

BrigittePoloen med hulmønster er endnu et klassisk Molly-design. Poloen er strikket nedefra og op, og ærmerne er strikket på efterfølgende. Læg især mærke til den flotte, brede krave, som har fine detaljer ved samlingen i udsukeringen. Eller det simple og moderne hulmønster, som er gennemgående i hele blusen.

Strikkefastheden og målene i opskriften er oplyst ud fra strik eller hækling, som er vasket og tørt. Derfor er det vigtigt, at du laver en strikkeprøve i garnet, inden du går i gang. Vask prøven efter anvisningen og lad den tørre, inden du tæller dit maskeantal indenfor 10 × 10 cm. Måske skal du justere pind/nål op eller ned i str. for at ramme den angivne strikkefasthed.

## FORKORTELSER

m: maske	arb: arbejdet
r: ret	p: pind
vr: vrang	vrs: vrangside
sm: sammen	rts: retside
mm: maskemarkør	omg: omgang
km: kantmaske	fv: farve

## OPSKRIFT

### Ryg og forstykke

Slå på rundp 3½ mm i alt 184 (200) 216 (232) 256 (272) 296 m op og strik rundt i 4 cm rib (1 r – 1 vr).

Skift til rundp 4 mm og mønster efter diagram. Strik, indtil arb måler ca. 30 (31) 32 (32) 33 (34) 36 cm, slut med enten 1. – 5. – 9. omg i diagrammet. Nu deles arb i 2 dele med 92 (100) 108 (116) 128 (136) 148 m på hver del.

### Ryggen

Fortsæt i mønster og luk i begge sider til ærmegab for 4-3-2-1 m (gælder alle str.) = 70 (78) 86 (94) 106 (114) 126 m.

Fortsæt lige op, indtil arb måler 49 (51) 53 (53) 55 (57) 59 cm. Nu lukkes de midterste 28 (30) 32 (34) 36 (38) 40 m af til

halsudsukering, og hver side strikkes færdig hver for sig. Når arb måler 51 (53) 55 (55) 57 (59) 61 cm, hviler de resterende 21 (24) 27 (30) 35 (38) 43 m. Strik den anden side på samme måde.

### Venstre forstykke

Strik over de første 50 (54) 58 (62) 68 (72) 78 m. Fortsæt med mønster efter diagram, indtil der mangler 8 m. Disse strikkes rib (1 vr – 1 r). Samtidig lukkes til ærmegab i starten af rts-p som på ryggen. Strik lige op, indtil arb måler 43 (45) 47 (47) 49 (51) 53 cm. Nu starter halsudsukeringen. Lad de yderste 8 m hvile på en tråd. Luk yderligere ved halssiden for 4-3-2-1 (4-3-2-1-1) 4-3-2-1-1-1 (5-3-2-1-1-1) 6-3-2-1-1-1 (6-4-2-1-1-1) 6-4-2-2-1-1 m.

Når arb måler 51 (53) 55 (55) 57 (59) 61 cm, hviler de resterende 21 (24) 27 (30) 35 (38) 43 m.

### Højre forstykke

Strik 8 m op bagved venstre forstykket 8 m stolpe, og strik videre over de hvilende m = 50 (54) 58 (62) 68 (72) 78 m. Strik som til venstre forstykke - blot modsat. Dvs. at der lukkes til ærmegab i starten af vrs-p, og der lukkes til halsudsukeringen i starten af rts-p. Når arb måler 51 (53) 55 (55) 57 (59) 61 cm, hviler de resterende 21 (24) 27 (30) 35 (38) 43 m.

Læg skulderm r mod r og strik m r sm 2 og 2, 1 m fra hvert stykke og luk af samtidig.

### Ærmer

Slå på rundp 3½ mm (40 cm) i alt 88 (92) 96 (96) 100 (104) 104 m op og strik rundt i rib (1 r – 1 vr), 4 cm i alt. Skift til rundp 4 mm (40 cm) og mønster efter diagram. Når ærmet måler ca. 14 (14) 16 (16) 18 (18) 18 cm, slut med enten 1. – 5. – 9. omg i diagrammet, deles arb med omgs start, og der strikkes frem og tilbage, samtidig med at der lukkes til ærmekuppel. Luk i begge sider for 4-3-2-1-1 m (gælder alle str.). Luk de resterende m af på en gang. Strik det andet ærme på samme måde.

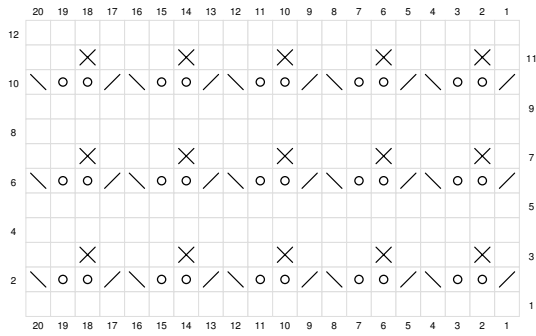
### Krave

Strik med rundp 3½ mm (80 cm) ca. 107 (111) 115 (119) 123 (127)  
131 m op langs halsudskæringen, incl de 2 × 8 hvilende m.  
Strik frem og tilbage i rib (1 r – 1 vr), 12 cm i alt. Luk af.

### Montering

Sy ærmerne i.

### DIAGRAM



- Ret på retten og vrang på vrangen
- Slå om
- 2 r sm
- 1 m løs af, 1 r, træk den løse m over
- Vrang på retten og ret på vrangen

