



M A R I A M Ø L L E R  
*by mayflower*

#TUESDAYTURTLENECK

# MM23 | TUESDAY TURTLENECK

Str.	S	(M)	L	(XL)	XXL	(XXXL)
Personligt brystmål, cm:	84	92	100	110	118	128
Arb. overvidde, cm:	94	98	108	116	124	134
Forbrug, Easy Care Classic Tweed, ngl.:	8	9	10	11	12	14
Forbrug, Easy Care Classic, ngl:	2	2	2	2	2	3
Pinde:	Rundpind 3,5 mm (60 og 80 cm) og rundpind 4 mm (80 cm)					
Tilbehør:	Maskemarkører og maskewire					
Kvalitet:	<a href="#">Mayflower Easy Care Classic Tweed</a> og <a href="#">Mayflower Easy Care Classic</a>					
Strikkefasthed:	22 m og 30 p i glatstrikk på pind 4 mm = 10 × 10 cm					

I nogle tilfælde kan der komme ændringer eller tilføjelser i en allerede udgivet opskrift. Er du i tvivl om noget i denne opskrift, anbefaler vi, at du downloader den påny, da der kan være udgivet en opdateret version. Du kan altid finde nyeste version på [www.mayflower.dk](http://www.mayflower.dk).

## OM DETTE DESIGN

Hvis man gerne vil lære at strikke med to farver, så er denne sweater et oplagt valg.

Sweateren strikkes rundt oppefra og ned og er monteringsfri. Den ombukkede halskant i rib giver god varme på en kølig dag, og bærestykket har et flot mønster.

Strikkefastheden og målene i opskriften er oplyst ud fra strik eller hækling, som er vasket og tørt. Derfor er det vigtigt, at du laver en strikkeprøve i garnet, inden du går i gang. Vask prøven efter anvisningen og lad den tørre, inden du tæller dit maskeantal indenfor 10 × 10 cm. Måske skal du justere pind/nål op eller ned i str. for at ramme den angivne strikkefasthed.

## FORKORTELSER

**m:** maske

**r:** ret

**vr:** vrang

**sm:** sammen

**mm:** maskemarkør

**km:** kantmaske

**arb:** arbejdet

**p:** pind

**vs:** vrangside

**rts:** retside

**omg:** omgang

**fv:** farve

## BESKRIVELSER

**Udtagning:** Saml løkken op mellem 2 m bagfra med højre p og strik den dr r.

**Indtagning:** 2 r sm.

## OPSKRIFT

### Krop

På p 4 mm slås i alt 84 (91) 98 (105) 112 (120) m op med Easy Care Classic Tweed (fv A).

Saml omg og strik rundt. Pas på ikke at dreje m. Placér en mm ved omgs begyndelse.

Strik en omg glatstrikk.

Strik nu mønster med Easy Care Classic (fv B) efter diagrammet, samtidig med at der tages ud løbende. Når hele diagrammet er strikket, er der i alt 288 (312) 336 (360) 364 (390) m på omg. Klip garnet til fv B, og strik en omg med fv A.

Strik endnu en omg samtidig med, at der tages 34 (28) 26 (24) 44 (48) m ud jævnt fordelt.

Der er nu 322 (340) 362 (384) 408 (438) m på omg.

Herefter fortsættes i glatstrikk.

Krop og ærmer skal nu deles.

Ærmem sættes på en maskewire eller hjælpetråd, og kroppen strikkes færdig.

På næste omg strikkes 95 (100) 111 (118) 126 (137) m, sæt 66 (70) 70 (74) 78 (82) m på en maskewire. Slå 8 (8) 10 (10) 10 (10) nye m op med løkkeopslag. Strik 95 (100) 111 (118) 126 (137) m, sæt igen 66 (70) 70 (74) 78 (82) m på en maskewire. Slå igen 8 (8) 10 (10) 10 (10) nye m op med løkkeopslag.

Der er nu 206 (216) 238 (256) 272 (294) m på kroppen.

Strik rundt i glatstriik, og flyt omgs begyndelse til midt mellem de nye m under venstre ærme.

Fortsæt rundt, indtil kroppen måler 52 (53) 54 (56) 58 (59) cm målt fra opslagskanten.

Strik en omg samtidig med, at der tages 20 (22) 24 (28) 30 (32) m ind jævnt fordelt. Der er nu 186 (194) 214 (228) 242 (262) m tilbage på omg.

Skift til p 3½ mm og strik rib (1 r, 1 vr), indtil ribben måler 5 (5) 5 (6) 6 (7) cm.

Luk af med italiensk aflukning eller luk af i rib.

### **Ærmer**

Sæt 66 (70) 70 (74) 78 (82) m fra maskewiren over på p 4 mm.

Sæt garnet til og strik rundt i glatstriik. I slutningen af p, strik 8 (8) 8 (10) 10 (10) nye m op i opslags-m på kroppen.

Placér en mm i midten af de nye m. Dette er omgs begyndelse.

Strik rundt i glatstriik over 74 (78) 78 (84) 88 (92) m, indtil ærmet måler 14 (15) 16 (17) 17 (18) cm målt fra kanten af de nye m.

Nu begynder indtagninger under ærmet på hver side af mm.

Strik 2 r, tag 2 m løs af, som skulle de strikkes r. Sæt dem tilbage på venstre p og og strik 2 r sm. Strik hen, indtil der er 4 m tilbage på omg, 2 r sm, 2 r.

Gentag disse indtagninger på hver 4. p i alt 13 (15) 14 (16) 16 (16) gange.

Efter alle indtagninger er der 48 (48) 50 (52) 56 (60) m på omg. Fortsæt lige op, indtil ærmet måler 37 (38) 40 (43) 44 (45) cm uden rib eller til ønsket længde. Prøv sweateren på undervejs.

På næste omg tages 6 (6) 6 (8) 8 (8) m ind jævnt fordelt.

Skift til p 3½ mm og strik rib (1 r, 1 vr), indtil ribben måler 5 (5) 5 (6) 6 (7) cm.

Luk af med italiensk aflukning eller luk af i rib.

Strik det andet ærme magen til.

### **Halsrib**

Med pind 3½ mm strikkes 84 (91) 98 (105) 112 (120) m op i opslagskanten med Easy Care Classic Tweed. Saml omg og placér en mm ved omgs begyndelse.

På størrelse M og XL tages en ekstra m ud på 1. omg. Antallet af m er nu lige, og der strikkes herefter rib (1 r, 1 vr), indtil ribben måler 11 (11) 12 (12) 13 (13) cm.

Fold ribben indad, så 1. m fra både opslag og p mødes. Strik kanten fast ved at strikke 1. m på p og 1. m på halskanten r sm. Fortsæt med 2. og 3. m osv.

Alternativt lukkes der af i rib på almindeligvis, og kanten syes fast med kastesting.

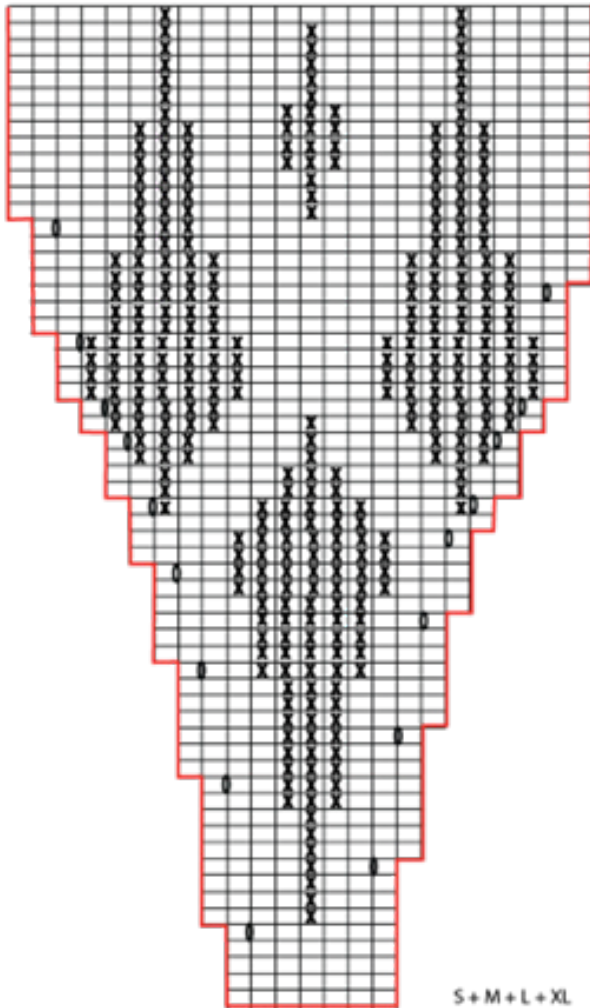
Hæft alle ender godt.

## DIAGRAMMER

- Farve A
- Farve B
- Udtagning - saml løkken op mellem 2 masker. Strik den drejet ret

- Farve A
- Farve B
- Udtagning - saml løkken op mellem 2 masker. Strik den drejet ret

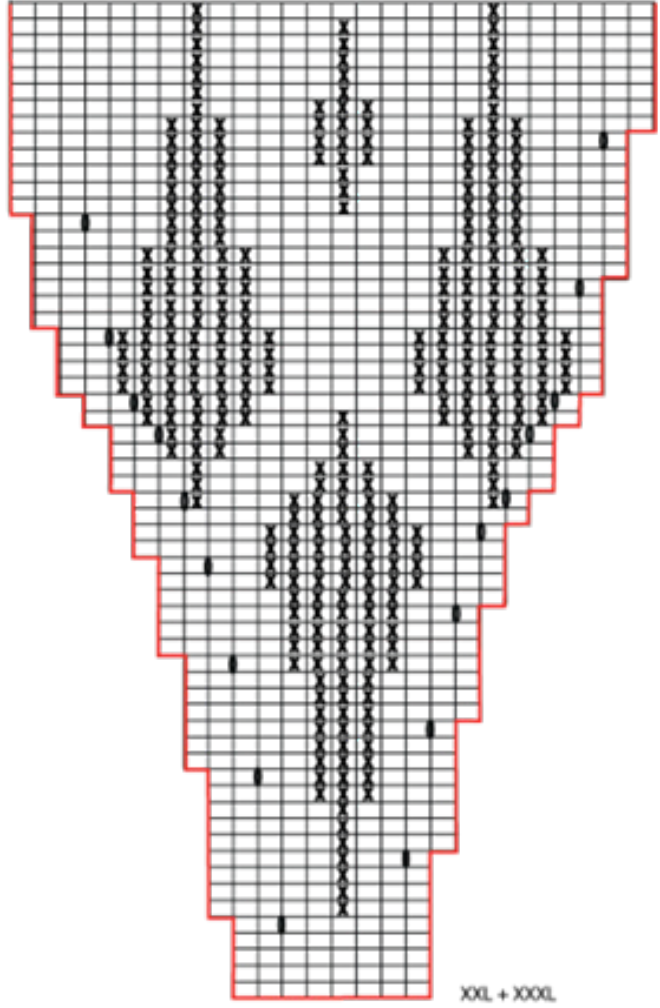
24 masker



7 masker

S + M + L + XL

26 masker



8 masker

XXL + XXXL



**EASY CARE CLASSIC TWEED** FV 516  
**EASY CARE CLASSIC** FV 245



**EASY CARE CLASSIC TWEED** FV 591  
**EASY CARE CLASSIC** FV 286



**EASY CARE CLASSIC TWEED** FV 544  
**EASY CARE CLASSIC TWEED** FV 509