



Mayflower



**D128**



Gr.	Einheitsgröße
<b>Höhe, cm:</b>	25
<b>Gesamtlänge cm:</b>	100
<b>Verbrauch, Knäuel:</b>	2
<b>Nadeln:</b>	Rundnadeln 3 mm (40 cm) und 2,5 mm (100 cm)
<b>Material:</b>	<a href="#">Mayflower London Merino Fine</a>
<b>Maschenprobe:</b>	28 M glatt rechts auf Nadel 3,5 mm = 10 cm

In einigen Fällen kann es Änderungen oder Ergänzungen zu einer bereits veröffentlichten Anleitung geben. Wenn Sie sich bei dieser Anleitung nicht sicher sind, empfehlen wir Ihnen, sie erneut herunterzuladen, da möglicherweise eine aktualisierte Version veröffentlicht wurde. Die neueste Version finden Sie immer unter [www.mayflower.dk](http://www.mayflower.dk).

## ÜBER DIESES DESIGN

Der Berlin-Schal wird mit mehreren Musterstreifen gestrickt. Zwischen den einzelnen Strukturmustern wird eine Reihe waagerechter Maschen gestrickt, die den Wechsel deutlich kennzeichnen. Um den Rand des Schals wird eine Kordel gestrickt, um die verschiedenen Muster miteinander zu verbinden.

Schließlich wird der Schal sanft gewaschen und in die gewünschte Form gebracht.

Die Maße und Angaben zur Maschenprobe basieren auf gewaschenen Maschenproben. Deshalb ist es wichtig, dass Sie eine Maschenprobe stricken und waschen, bevor Sie beginnen. Waschen Sie die Maschenprobe laut Anweisung und lassen Sie sie trocknen, bevor Sie die Maschen und Reihen auf 10 × 10 cm zählen. Möglicherweise müssen Sie Ihre Nadelstärke nach oben oder unten anpassen, um die angegebene Maschenprobe zu erreichen.

## ABKÜRZUNGEN

- M:** Masche
- re:** rechts
- li:** links
- zus:** zusammen
- MM:** Maschenmarkierer
- RM:** Randmasche
- wdh:** wiederholen
- U:** Umschlag
- RR:** Rückreihe
- HR:** Hinreihe
- Rd:** Runde
- Fb:** Farbe

## ERLÄUTERUNGEN

**Randmasche:** Die erste Masche wie zum rechts Stricken locker abheben. Die letzte Masche rechts.

**Zunehmen:** Den Querfaden von vorn aufnehmen und rechts verschränkt stricken.

**Abnehmen:** 2 M re verschränkt zusammenstricken.

### Waagerechte Maschen – beginnen immer in einer RR:

R 1 (RR): RM, alle M li, RM.

P 2 (HR): 1 RM, 1 M anschlagen und auf die linke Nadel schieben, \*die 2. M vor der 1. M stricken (dahinter stricken), dann die 1. M stricken und beide M abheben, die zuletzt gestrickte M zurück auf die linke Nadel heben\*, von \* bis \* wdh, bis noch 2 M übrig sind (inkl. RM) und diese M re verschr zus.

**Kordel:** \* 3 M re, 2 M re verschr zus. 4 M zurück auf die linke Nadel schieben\*. Von \* bis \* wdh, bis keine M mehr vorhanden sind.

## ANLEITUNG

In allen Reihen die erste und letzte M als RM stricken, mit Ausnahme der waagerechten M – die laut Anleitung stricken.

5 M auf Nadeln 3 mm anschlagen.

### Muster 1 – Perlmuster

Die erste Reihe ist eine RR (= R 2 in Muster 1) und wird wie folgt gestrickt: RM, 1 M li, 1 M re, 1 M li, RM.

1. R (HR): RM und im Muster 1 über alle M stricken, mit einer RM enden. Weiter laut Strickschrift stricken, aber in der 4. R und dann in jeder 4. R wie folgt zunehmen:

Weiterstricken, bis noch 1 Masche auf der Nadel ist, 1 M zun, RM. Es wird immer am Ende jeder zweiten HR zugenommen. Im Muster 1 stricken, bis 42 M auf der Nadel sind. Mit einer HR enden.

Waagerechte Maschen stricken.

### Muster 2 – Rauten

Die erste Reihe ist eine RR, daher beginnt das Muster in R 16 der Strickschrift und zwar im roten Viereck = RM, \* 2 M re, 2 M

li, 4 M re\*, von \* bis \* insgesamt 5 Mal wdh, RM.

Die Strickschrift wird in der HR von links nach rechts gelesen, und in der RR von rechts nach links.

Laut der Strickschrift für Muster 2 stricken (die RM nicht vergessen) und weiter in jeder 4. R zunehmen, also in den R 1, 5, 9 und 13 der Strickschrift.

Die Strickschrift insgesamt 4 Mal in der Höhe wiederholen (= 64 R), so dass sich jetzt 58 M auf der Nadel befinden. Mit der 17. R (HR) enden und an die letzte Zunahme am Reihenende denken, 59 M.

Waagerechte Maschen stricken.

### Muster 3 – falsches Patent

Die erste R ist eine Rückreihe, das Muster beginnt daher in R 4 der Strickschrift.

Laut Strickschrift für Muster 3 stricken (die RM nicht vergessen) und weiter in jeder 4. R zunehmen (in der 1. R der Strickschrift), bis insgesamt 63 M auf der Nadel sind.

Weiter laut Strickschrift stricken und am Ende der nächsten HR einen MM setzen, um die Spitze des Schals zu markieren.

Weiter laut Strickschrift stricken, aber ab der nächsten HR und in jeder 4. R ab-, anstatt zunehmen.

Weiterstricken, bis noch 59 M auf der Nadel sind (= R 1 der Strickschrift).

Waagerechte Maschen stricken.

### Muster 4 – Flechtmuster

Die erste Reihe ist eine RR, daher in der 8. R von Muster 4 beginnen, = RM, 1 M re \* 1 M re, 1 M li, 2 M re\*, von \* bis \* bis zur letzten M wdh, RM.

Weiter laut Strickschrift für Muster 4 stricken (die RM nicht vergessen) und weiter in jeder 4. R abnehmen, also in den R 1 und 5 der Strickschrift.

Weiter Muster 4 stricken, bis sich insgesamt 40 M auf der Nadel befinden.

Waagerechte Maschen stricken.

### Muster 5 – Querrillen

Die erste Reihe ist eine RR, daher in R 4 von Muster 5 beginnen.

Laut Strickschrift für Muster 5 stricken (die RM nicht vergessen) und weiter in jeder 4. R abnehmen (in der 1. R der Strickschrift).

Weiter Muster 5 stricken, bis sich insgesamt 5 M auf der Nadel befinden. Die R 2, 3 und 4 der Strickschrift stricken. Mit einer Rückreihe enden.

Die letzten M abketten, aber den Faden nicht abschneiden.

### Kordel-Kante

Jetzt wird die Kordel um die Kante gestrickt.

Auf einer Nadel 2,5 mm bis zur markierten Spitze des Schals je 1 M aus jeder RM aufnehmen. Dort beginnen, wo Sie aufgehört haben und wo die ununterbrochene Kordel ist. Vor den aufgenommenen M 4 M anschlagen (aufschlingen) und

dabei den ungeschnittenen Faden verwenden.

Die Kordel über alle M bis zur Spitze stricken. In die RM in der Spitze 3 R Kordel in dieselbe RM stricken.

Alle RM entlang der Seite bis zum Ende des Schals aufnehmen. Die Kordel über alle M weiterstricken.

Die 5 M vom Anschlag aufnehmen. Über diese 5 M hinweg 2 Mal in jeder M eine Kordel stricken.

Alle M an der langen Seite des Schals aufnehmen und eine Kordel über alle M stricken.

Die 5 M aus der Abkettkante aufnehmen. Die Kordel 2 Mal in jeder M über diese 5 M stricken, so dass man auf den Kordelanfang trifft.

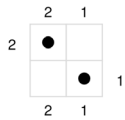
Abketten und die Kordel zusammennähen. Alle Fäden vernähen.

Den Schal vorsichtig und laut der Waschanleitung waschen und ihn anschließend in die gewünschte Form bringen.

Insbesondere das Muster 3, das falsche Patent braucht eine sanfte Behandlung.

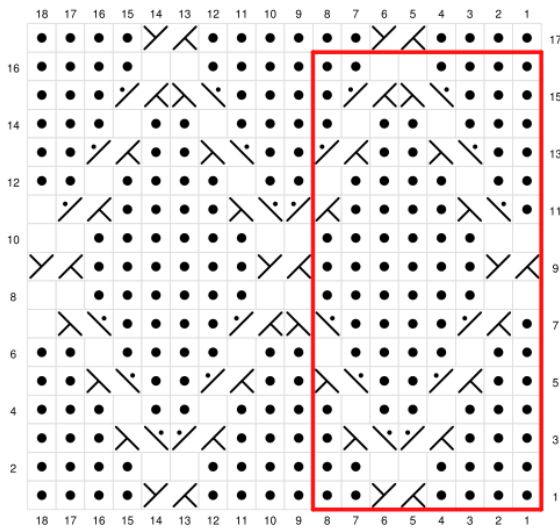





### Muster 1 – Perlmuster



- Ret på retsiden, vrang på vrangsiden
- Vrang på retsiden, ret på vrangsiden.

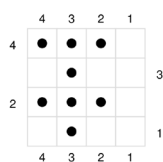
### Muster 2 – Rauten



- HR rechts, RR links.
- HR links, RR rechts.
-  – Mit der rechten Nadel in die 2. M auf der linken Nadel vor der 1. M einstechen und re stricken, während die 1. M noch auf der Nadel bleibt. Jetzt die 1. M re stricken und beide M gleichzeitig abheben.
-  – Mit der rechten Nadel in die 2. M auf der linken Nadel hinter der ersten M einstechen und li stricken, während die erste M noch auf der Nadel bleibt. Jetzt die 1. M re stricken und beide M gleichzeitig abheben.
-  – Mit der rechten Nadel in die 2. M auf der linken Nadel vor der 1. M einstechen und re stricken, während die 1. M noch auf der Nadel bleibt. Dann die 1. M li stricken und beide M gleichzeitig abheben.
- Die M und R, die im Muster wiederholt werden, markieren.

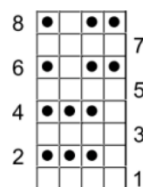


### Muster 3 – falsches Patent



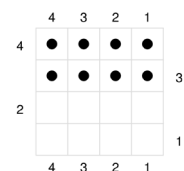
- HR re, RR li.
- HR links, RR rechts.

### Muster 4 – Flechtmuster



- HR re, RR li.
- HR links, RR rechts.

### Muster 5 – Querrillen



- HR re, RR li.
- HR links, RR rechts.