



Mayflower

**D128D**

<b>Str.</b>	<b>Onesize</b>
<b>Højde, cm:</b>	Ca. 22,5
<b>Hel længde, cm:</b>	Ca. 106
<b>Forbrug, ngl.:</b>	3
<b>Pinde:</b>	Rundpind 3 mm (40 cm) og 2½ mm (100 cm)
<b>Kvalitet:</b>	Mayflower Premium Cashmere
<b>Strikkefasthed:</b>	28 m i glatstrikket på p 3 mm = 10 cm

I nogle tilfælde kan der komme ændringer eller tilføjelser i en allerede udgivet opskrift. Er du i tvivl om noget i denne opskrift, anbefaler vi, at du downloader den påny, da der kan være udgivet en opdateret version. Du kan altid finde nyeste version på [www.mayflower.dk](http://www.mayflower.dk).

## OM DETTE DESIGN

Berlin tørklædet er strikket i forskellige strukturmønstre, der trinvis skifter. Imellem hvert strukturmønster strikkes en pind med vandrette masker for tydeligt at markere skiftet. Kanten på tørklædet er strikket med en i-cordkant for at samle de forskellige mønstre.

Til sidst vaskes tørklædet skånsomt og blokkes, så det får den ønskede form. Berlin tørklædet er oprindeligt lavet i Mayflower London Merino Fine (D128).

Strikkefastheden og målene i opskriften er oplyst ud fra strik, som er vasket og tørt. Derfor er det vigtigt, at du laver en strikkeprøve i garnet, inden du går i gang. Vask prøven efter anvisningen og lad den tørre, inden du tæller dit møskeantal indenfor 10 × 10 cm. Måske skal du justere pind op eller ned i str. for at ramme den angivne strikkefasthed.

## FORKORTELSER

**m:** maske  
**r:** ret  
**vr:** vrang  
**sm:** sammen  
**mm:** maskemarkør  
**km:** kantmaske  
**arb:** arbejdet  
**p:** pind  
**vrs:** vrangsidens  
**rts:** retsiden  
**omg:** omgang  
**fv:** farve

## BESKRIVELSER

**Kantmaske:** Første m tages løst af, som skulle den strikkes r. Sidste m strikkes altid r.

**Udtagning:** Saml lænken imellem to m op forfra og strik dr r.

**Indtagning:** Strik 2 m sm dr r.

## Vandrette masker - startes altid med en vr-pind:

P 1 (vrs): Strik km og vr over alle m, km.

P 2 (rts): 1 km, slå 1 m op med løkkeopslag, flyt den detop opslåede m over på venstre p, \*strikk nu 2. m før 1. m (strikket bagved), strik derefter 1. m og løft begge m af p, løft den sidst strikkede m over på venstre p\*, gentag fra \* til \* p ud, indtil der er 2 m tilbage (inkl. km) og strik disse dr r sm.

**I-cord:** \*Strik 3 m r, 2 m sm dr r. Flyt 4 m tilbage på venstre p\*. Gentag \* til \*, indtil der ikke er flere m.

## OPSKRIFT

På alle p strikkes km på første og sidste m på nær i de vandrette m – her skal anvisningen følges.

Slå 5 m op på p 3 mm.

## Mønster 1 - perlestrikket

Første p er en vr-p (= pind 2 i mønster 1) og strikkes således: km, vr, r, vr, km.

1. p (rts): Strik km og efter mønster 1 over alle m, slut med km. Fortsæt efter diagrammet, men på den 4. p og herefter på hver 4. p laves en udt på følgende måde: Strik, indtil der er 1 m tilbage på p, udt, km. Bemærk, at udt er altid i slutningen af hveranden rts-p. Strik mønster 1, indtil der er 42 m på din p. Slut med en rts-p.

Strik vandrette m.

## Mønster 2 - harlekintern

Første p er en vrs-p, og du skal derfor starte på p 16 i diagrammet og med start i den røde firkant = km,\* 2 r, 2 vr, 4 r\*, gentag fra \* til \* i alt 5 gange, km.

Diagrammet læses fra venstre mod højre, når der strikkes

på vrs og fra højre mod venstre, når der strikkes på rts. Strik efter diagrammet i mønster 2 (husk km) og fortsæt med at lave udt på hver 4. p. Det passer med udt på p 1, 5, 9 og 13 i diagrammet.

Diagrammet gentages i alt 4 gange i højden (= 64 p), og der er nu 58 m på p, slut med p 17 (rts-p) og husk udt i slutningen af p til 59 m.

Strik vandrette m.

### Mønster 3 - falsk patent

Første p er en vrs-p, og du skal derfor starte på p 4 i diagrammet.

Strik efter diagrammet i mønster 3 (husk km) og fortsæt med at lave udt på hver 4. p (udt er på p 1 i diagrammet), indtil der er i alt 63 m på p.

Strik videre efter diagrammet og i slutningen af næste rts-p sætter du en mm fast, som markerer spidsen af tørklædet. Fortsæt efter diagrammet, men på næste rts-p skal der tages ind på hver 4. p i stedet for udt.

Fortsæt, indtil der er 59 m tilbage på p (= pind 1 i diagrammet).

Strik vandrette m.

### Mønster 4 - fletmønster

Første p er en vrs-p, og du skal derfor starte på p 8 i mønster 4, = km, r \*r, vr, 2 r\*, gentag fra \* til \* indtil der mangler 1 m, km.

Strik efter diagrammet i mønster 4 (husk km) og fortsæt med at lave indt på hver 4. p (dvs. hver gang, at der strikkes p 1 og p 5).

Fortsæt med at strikke mønster 4, indtil der er i alt 40 m på p. Slut med denne p.

Strik vandrette m.

### Mønster 5 - rillemønster

Første p er en vrs-p, og du skal derfor starte på p 4 i mønster 5.

Strik efter diagrammet i mønster 5 (husk km) og fortsæt med at lave indt på hver 4. p (= p 1 i diagrammet).

Fortsæt med at strikke mønster 5, indtil der er i alt 5 m på p. Strik p 2, 3 og 4 i diagrammet. Slut med en vrs-p.

Luk af for de sidste m uden at bryde garnet efterfølgende.

### I-cord kant

Nu skal der laves i-cord kant i kanten.

Saml på p 2½ mm i alt 1 m op for hver km, der er i kanten op til din mm på spidsen af tørklædet. Start, hvor du sluttede, og hvor den ubrudte snor er. Foran de opsamlede m slås 4 m op med løkkeomslag med den ubrudte tråd.

Strik i-cord over alle m, indtil du når spidsen. I km i spidsen skal der strikkes 3 p med i-cord i den samme km.

Saml alle km op langs siden ned til enden af tørklædet. Forsæt i-cord over alle m.

Saml de 5 m op fra opslagskanten. Der strikkes i-cord 2 gange i hver m over disse 5 m.

Saml alle km op langs langsiden af tørklædet og strik i-cord over alle m.

Saml de 5 m op fra aflukningskanten. Der strikkes i-cord 2 gange i hver m over disse 5 m, så du rammer i-cord starten.

Luk af og sy sm. Hæft alle ender.

Vask tørklædet skånsomt og efter vaskeanvisningerne og blok efterfølgende tørklædet, så det får den ønskede facon. Især mønster 3 i falsk patent skal under kærlig behandling.

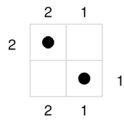


[www.mayflower.dk](http://www.mayflower.dk) - [info@mayflower.dk](mailto:info@mayflower.dk)

© Mayflower 2024 - alle rettigheder forbeholdt.

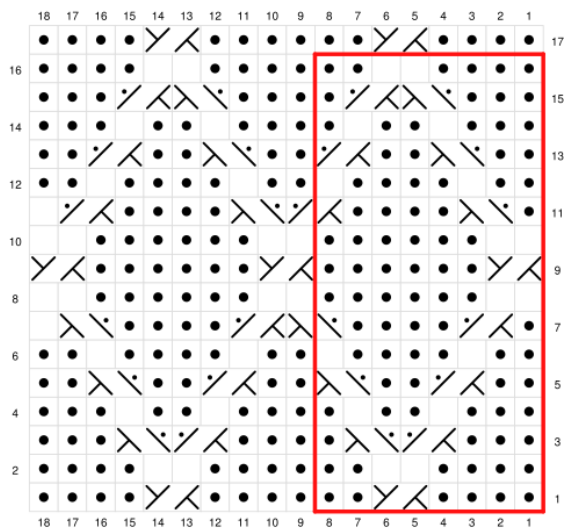
Opskriften og det færdigstrikkede produkt må kun anvendes til privat brug.

### Mønster 1 - perlestriik



- Ret på retsiden, vrang på vrangsiden
- Vrang på retsiden, ret på vrangsiden.

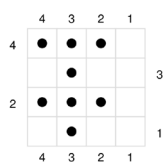
### Mønster 2 - harlekintern



- Ret på retsiden, vrang på vrangsiden.
- Vrang på retsiden, ret på vrangsiden.
- Stik højre pind ind i nummer to maske på venstre pind foran den første maske, og strik den ret, mens den første maske stadig er på pinden. Herefter strikkes første maske ret, og begge masker slippes samtidig.
- Stik højre pind ind i nummer to maske på venstre pind bagved den første maske, og strik den vrang, mens den første maske stadig er på pinden. Herefter strikkes første maske ret, og begge masker slippes samtidig.
- Stik højre pind ind i nummer to maske på venstre pind foran den første maske, og strik den ret, mens den første maske stadig er på pinden. Herefter strikkes første maske vrang, og begge masker slippes samtidig.
- Markerer de masker og pinde, der skal gentages i mønster.

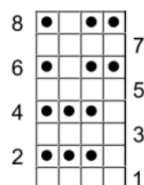


### Mønster 3 - falsk patent



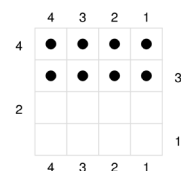
- Ret på retsiden, vrang på vrangsiden
- Vrang på retsiden, ret på vrangsiden

### Mønster 4 - fletmønster



- Ret på retsiden, vrang på vrangsiden
- Vrang på retsiden, ret på vrangsiden

### Mønster 5 - rillemønster



- Ret på retsiden, vrang på vrangsiden
- Vrang på retsiden, ret på vrangsiden