



C1

SVÆRHEDSGRAD
★ ★ ★ ☆ ☆

Str.	(XS)	S	(M)	L	(XL)	XXL	(XXXL)
Personligt brystmål cm:	76	84	92	100	110	118	128
Arbejdets overvidde, cm:	82,5	90	100	105	115	125	135
Hel længde cm:	49	50	51	51	52	52	53
Forbrug, New Sky Light, ngl.:	2	2	3	3	4	4	4
Forbrug, Easy Care Tweed, ngl.:	3	3	4	5	5	5	6
Vejlørende inde:	6 mm rundpind (80 cm), 5 mm rundpind (40, 80cm).						
Kvalitet:	Mayflower New Sky Light OG Mayflower Easy Care Tweed						
Strikfasthed:	16 masker * 20 rækker pr 10 cm i ribmønster med striber						

HISTORIEN BAG SLIPOVEREN

Ideen om Julies Slipover blev født, da min kære lillesøster Julie blev uddannet dyrlæge (cand.med.vet, get it? ;) Jeg gav hende en dimissionsgave, som var hendes eget strikkede design. Jeg fik hendes ønsker til designet som var ca. følgende: En super høj hals, en slipover, slidser og noget strukturagtigt - ja, hun er tydeligvis ikke en strikker, til gengæld viste det sig, at hendes ideer var mere end almindeligt gode. Således var grundstenen lagt til designet. Det krævede et par strikkeprøver, adskillige tegninger og lidt tilretninger.

Slipoveren endte med at blive én af mine favoritter blandt mine strikkede "babyer og et helt specielt design for mig, fordi den er lavet sammen med- og til én af de vigtigste personer i mit liv.

FØR DU BEGYNDER

Slipoveren strikkes oppe fra og ned. Den strikkes fra nakken og ned, hvorefter der samles masker op til skuldre, og derfra dannes bærestykket og halsudskæringen. Slipoveren er monteringsfri. Bærestykket strikkes frem og tilbage, mens kroppen strikkes rundt. Der samles masker op til ærmegab og halsrib. Slipoveren strikkes i ribmønster med striber og ribkanterne strikkes med drejet rib.

Det er vigtigt, at strikfastheden overholdes. Sørg for at lave en strikkeprøve, inden du starter, så du finder den rigtige pindestørrelse. Vær opmærksom på, at strikfastheden er angivet EFTER vask. Strikkeprøven skal laves i ribmønster.

Slipoveren har et bevægelsesrum på mellem 5 og 8 cm. Eksempel: Din brystomkreds er 92 cm. Vælg derfor str. M.

Jeg anbefaler, at slipoveren prøves på undervejs, således længden kan tilpasses lige præcis til dig. Det er desuden en god idé at læse hele opskriften igennem, før du begynder.

FORKORTELSER

m: maske
r: ret
vr: vrang
sm: sammen
mm: maskemarkør
km: kantmaske
arb: arbejdet
p: pind
vrs: vrangsidens
rts: retsiden
omg: omgang
fv: farve

BESKRIVELSER

Ribmønster med striber

Når der strikkes frem og tilbage, strikkes det således: På retsiden strikkes der ret over alle masker. På vrangsidens strikkes der dobbelt rib (2 vrang, 2 ret).

Når der strikkes rundt

Strikkes hver anden omgang ret over alle masker og hver anden omgang dobbelt rib (2 ret, 2 vrang).

OPSKRIFT

Bagstykke

Slå 52 (56) 60 (64) 68 (76) 84 masker op på pind 6mm. Første pind er på vrangsidens og startes således: 1 kantmaske, 2 vrang, 2 ret. Der sluttet ligeledes med 2 vrang og 1 kantmaske. Kantmaskerne strikkes altid ret. På retsiden strikkes der ret over alle masker.

Strik i alt 15 (16) 19 (20) 16 (16) 17 cm ribmønster. Nu skal der laves udtagninger på retpindene. Udtagningerne laves i hver side, og laves efter 7 masker (inkl. kantmasken), lækken samles op bagfra og strikkes almindelig ret. Og før

de sidste 7 masker (inkl. kantmasken), lænken samles op forfra og strikkes drejet ret. Vær obs på at udtagningerne strikkes, så de følger ribmønstret på vrangpinden.

Der laves i alt 14 (16) 16 (16) 24 (24) 24 udtagninger (=66 (72) 76 (80) 92 (100) 108 masker).

Lad maskerne hvile, og bryd garnet.

Skulder

Saml 20 (20) 24 (24) 28 (30) 32 masker op langs opslagskanten. Maskeantallet er inkl. 2 kantmasker, en i hver side. Du samler op fra retsiden, saml maskerne op i masken og ikke i selve opslagskanten. Første pind er fra vrangside, hvor ribmønstret etableres. Nu skal der laves indtagninger på hver anden pind (kun på retsiden). Indtagningerne laves enten lige efter eller lige før de 3 masker (inkl. kantmasken) der er mod halsen. De laves således:

På venstre skulder strikkes 2 masker ret sammen.

På højre skulder strikkes 2 masker drejet ret sammen.

Indtagningerne laves i alt 4 (4) 8 (4) 8 (8) 4 gange (=16 (16) 16 (20) 20 (22) 28 masker).

Strik 4 (5) 3 (6) 5 (6) 7 cm uden ind- og udtagninger. Nu strikkes der udtagninger, enten lige efter eller lige før de 3 masker (inkl. kantmasken), der er mod halsen. Udtagningerne laves kun på retspinden, og laves således:

På venstre skulder samles masken op forfra og strikkes drejet ret. På højre skulder samles masken op bagfra og strikkes almindelig ret.

Der laves i alt 8 (8) 12 (12) 12 (12) 12 udtagninger (= 24 (24) 28 (32) 32 (34) 40 masker).

Forstykke

Når de to skuldre er strikket, samles arbejdet og der slås 4 (8) 4 (0) 4 (8) 4 masker op i halsen. Kantmasken ved halskanten indgår nu som maske.

Strik i ribmønster 11 (12) 15 (14) 12 (12) 10 cm fra opslagskanten i halsen.

Strik nu udtagningerne som på bagstykket.

Krop

Nu skal for- og bagstykke samles til kroppen, som strikkes rundt. På størrelserne M og L slås der 4 masker op mellem hvert ærmegab, lad kantmasker indgå i ærmegab (=132 (144) 160 (168) 184 (200) 216 masker). Placér en maskemarkør hhv. før og efter de to masker under ærmegabene, så der er 4 masker mere på bagstykket end på forstykket.

Strik til arbejdet måler 42 (43) 43 (44) 45 (45) 45 cm fra

toppen af skulderen. Men prøv gerne slipoveren på, og juster længden, hvis det er nødvendigt.

Nu deles arbejdet ved maskemarkørene. Der skal nu strikkes slidser. De strikkes på pind 5 mm og med drejet rib (1 drejet ret/ 1 drejet vrang). Første maske tages ret løst af med garnet foran arbejdet, på hver pind. Slidsen foran skal måle 8 cm. Slidsen bagpå skal måle 13 cm. Luk af med italiensk aflukning.

Hals

Saml ca 66 (68) 70 (74) 76 (80) 84 masker op fra retsiden på pind 5mm langs halsåbningen. Strik 22 (22) 23 (23) 23 (23) 23 cm drejet rib (1 drejet ret/ 1 drejet vrang) og luk af med italiensk aflukning.

Ærmegab

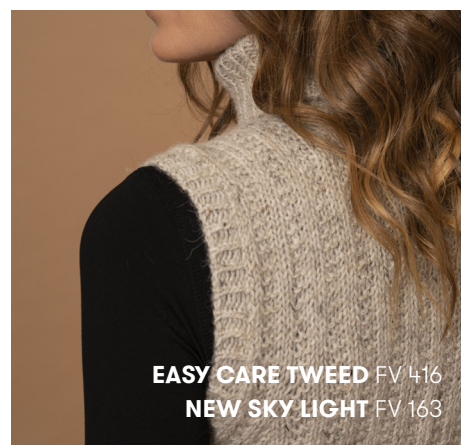
Saml ca 84 (90) 90 (94) 100 (100) 104 masker op fra retsiden på pind 5mm langs ærmegabet. Strik 4-5 cm drejet rib (1 drejet ret/ 1 drejet vrang) og luk af med italiensk aflukning.

Montering

Hæft alle ender.



EASY CARE TWEED FV 491
NEW SKY LIGHT FV 68



EASY CARE TWEED FV 416
NEW SKY LIGHT FV 163