



Mayflower



2142

Str.	XS	(S)	M	(L)	XL	(2XL)	3XL	(4XL)
Personligt brystmål, cm:	76	84	92	100	110	118	128	138
Arbejdets overvidde, cm:	84	92	100	108	120	128	136	144
Hel længde, cm:	58	59	60	61	62	63	65	67
Ærmelængde fra armhule, cm:	42	44	46	48	50	52	52	52
Forbrug, bundfv, ngl.:	8	8	10	11	11	12	14	16
Forbrug, fv 1, ngl.:	2	2	2	2	2	3	3	3
Forbrug, fv 2, ngl.:	2	2	3	3	3	4	4	4
Pinde:	Rundpind 3,5 mm (40 og 60 cm) og 4,5 mm (60 og 80 cm), strømpepinde 3,5 og 4,5 mm eller benyt magic loop-metoden. Obs: Der skal benyttes længere pinde ved str. 3XL - 4XL							
Kvalitet:	Mayflower Easy Care Classic							
Strikkefasthed:	20 m x 26 rk på pind 4,5 mm = 10 x 10 cm							

I nogle tilfælde kan der komme ændringer eller tilføjelser i en allerede udgivet opskrift. Er du i tvivl om noget i denne opskrift, anbefaler vi, at du downloader den påny, da der kan være udgivet en opdateret version. Du kan altid finde nyeste version på www.mayflower.dk.

OM DETTE DESIGN

Anna sweater strikkes nedefra og op indtil ærmegabene. Når ærmerne er strikket, samles arbejdet på en rundpind. Dette giver et minimum af montering. Modellen er med rundt bærestykke, og for- og bagstykke er ens.

Strikkefastheden og målene i opskriften er oplyst ud fra strik, som er vasket og tørt. Derfor er det vigtigt, at du laver en strikkeprøve i garnet, inden du går i gang. Vask prøven efter anvisningen og lad den tørre, inden du tæller dit maskeantal inden for 10 x 10 cm. Måske skal du justere pind op eller ned i str. for at ramme den angivne strikkefasthed.

FORKORTELSER

m: maske

r: ret

vr: vrang

mm: maskemarkør

rts: retside

vrs: vrangside

omg: omgang

arb: arbejde

BESKRIVELSER

Glatstrik rundt:

Alle m strikkes r.

Glatstrik frem og tilbage:

R på rts og vr på vrs.

OPSKRIFT

Kroppen

Slå med bundfv i alt 168 (184) 200 (216) 240 (256) 272 (288) m op på rundp 3,5 mm (60 cm). Strik 7 cm rib (1 r, 1 vr.). Placér samtidigt 2 mm således: Sæt en mm ved omgs start og igen efter 84 (92) 100 (108) 120 (128) 136 (144) m.

Skift til rundpind 4½ mm og strik 1 omg r. Strik videre efter diagram 2. Dette strikkes én gang i højden. Herefter fortsættes i glatstrik, indtil arb måler i alt 36 cm.

Luk de første 5 (5) 5 (6) 6 (7) 7 (8) m af, og strik videre indtil 5 (5) 5 (6) 6 (7) 7 (8) m før næste mm, luk 10 (10) 10 (12) 12 (14) 14 (16) af, strik videre indtil 5 (5) 5 (6) 6 (7) 7 (8) m før næste mm, luk de sidste 5 (5) 5 (6) 6 (7) 7 (8) m af og bryd garnet.

Der er nu 2 x 74 (82) 90 (96) 108 (114) 122 (128) m tilbage, som hviler, mens ærmerne strikkes.

Ærmer

Slå med bundfv i alt 36 (38) 40 (42) 44 (46) 48 (52) m op på strømpep 3½ mm eller benyt magic loop-metoden. Strik 7 cm rib (1 r, 1 vr.). Placér samtidigt 1 mm ved omgs start.

Skift til strømpep 4½ mm og glatstrik. Tag på 1. p 8 m jævnt ud. Herefter tages 2 m ud på hver 8 (8) 8 (7) 6 (6) 6 (5) omg således:

1 r, løft lænken mellem den netop strikkede og næste m op på venstre p bagfra, og strik den r, strik r frem til 1 m før mm, løft lænken mellem den netop strikkede m og næste m op på venstre p forfra, og strik den dr r (dr r betyder, at der strikkes i den bagerste lænke af m).

Der strikkes i alt 10 (11) 12 (15) 16 (17) 18 (21) udtagninger = 64 (68) 72 (80) 84 (88) 92 (102) m. Strik videre, indtil ærmet måler i alt 42 (44) 46 (48) 50 (52) 52 (52) cm.

Luk de første 5 (5) 5 (6) 6 (7) 7 (8) m af, og strik videre indtil 5 (5) 5 (6) 6 (7) 7 (8) m før mm, luk de sidste 5 (5) 5 (6) 6 (7) 7 (8) m af, og bryd garnet.

Bærestykke

Nu samles kroppen og ærmerne på samme p. Brug rundp 4,5 mm (80 cm), og alle m strikkes r. Brug bundfv, og strik først det ene hold m fra kroppen og derefter det ene ærme. Herefter det andet hold m fra kroppen, og til sidst det andet ærme over på rundp 4,5 mm (80 cm). Sæt en mm, som markerer den nye omgsstart. Der er i alt 256 (280) 304 (324) 360 (376) 400 (432) m på p.

Strik 0 (3) 6 (8) 11 (14) 19 (24) omg r. Herefter strikkes mønster efter diagram 1 (Der skiftes til en kortere rundp, når det er nødvendigt).

Skift til bundfv og strik 1 omg r. På næste omg tages 12 (17) 22 (27) 35 (37) 42 (50) m jævnt ind. Strik yderligere 1 omg r. Strik 7 cm rib (1 r, 1 vr), og luk løst af. Buk ribben på midten ind på vrs, så der bliver en

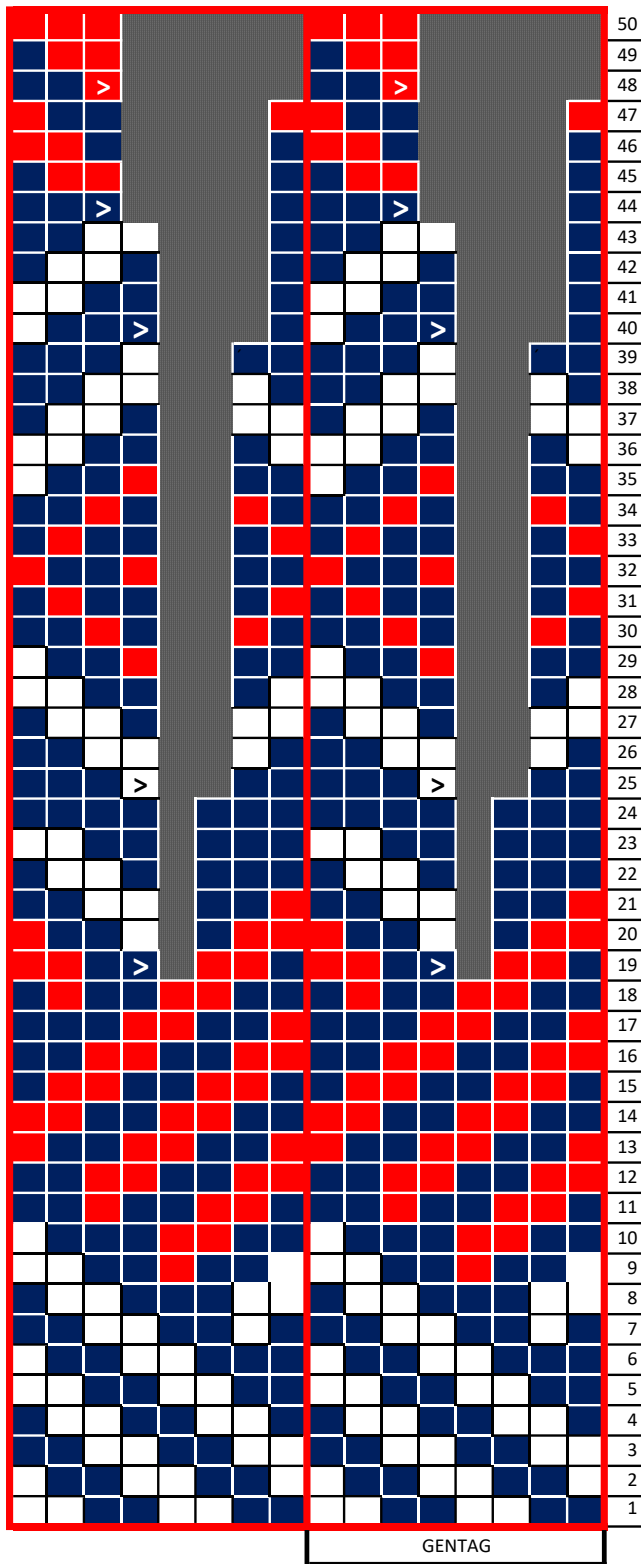
ombukket rib. Sy den fast uden at stramme syningen.

Montering

Sy hullerne under ærmerne og hæft alle løse tråde.



DIAGRAM 1






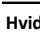
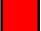

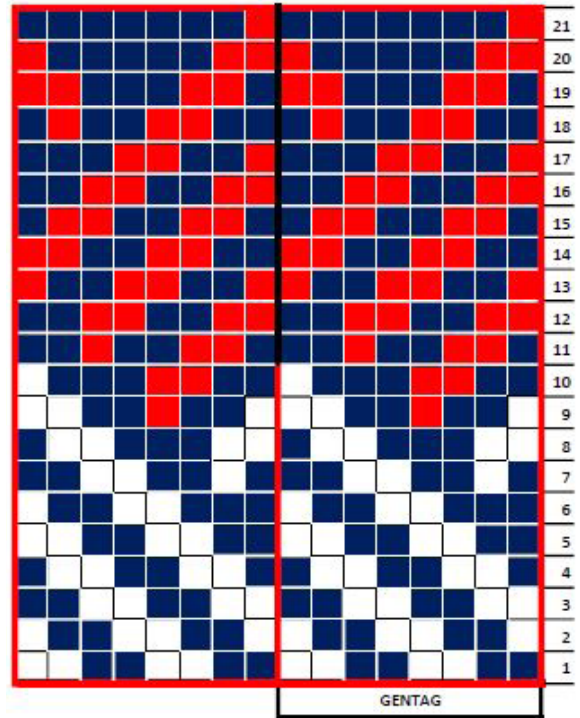
	Bundfarve 1		Marine
	Kontrast farve 1		Hvid
	Kontrastfarve 2		Rød

DIAGRAM 2



Indtagning, strik 2 ret sammen.
Symbolet for indtagning kan være
både hvidt eller sort