



Mayflower



2084

Str.	XS	(S)	M	(L)	XL	(XXL)
<b>Personligt brystmål, cm:</b>	76	84	92	100	110	118
<b>Arbejdets overvidde, cm:</b>	96	104	112	120	130	138
<b>Hel længde, cm:</b>	54	55	56	57	58	60
<b>Forbrug, Baby Alpaca, ngl.:</b>	9	10	11	12	13	14
<b>Forbrug, Super Kid Silk, ngl.:</b>	5	5	6	6	7	7
<b>Pinde:</b>	Rundpind 3,0 og 4,0					
<b>Tilbehør:</b>	4 Maskemarkører					
<b>Kvalitet:</b>	<a href="#">Mayflower Baby Alpaca</a> og <a href="#">Mayflower Super Kid Silk</a>					
<b>Strikfasthed:</b>	19 m pr. 10 cm					

I nogle tilfælde kan der komme ændringer eller tilføjelser i en allerede udgivet opskrift. Er du i tvivl om noget i denne opskrift, anbefaler vi, at du downloader den påny, da der kan være udgivet en opdateret version. Du kan altid finde nyeste version på [www.mayflower.dk](http://www.mayflower.dk).

## OM DETTE DESIGN

Silkeborg sweater er en top-down sweater med sadelskulder og et bevægelsesrum på omkring 20 cm. I sadelskulderen er et fint hulmønster, som fortsætter ned over ærmerne og slutter inden ribkanten. Halsribben er ombukket, og halsudskæringen formes med vendepinde. Sweateren strikkes rundt hele vejen på nær de få pinde med vendepinde. Udover i mønsterstriben fra sadelskulderen strikkes ærmerne i glatvrang og kroppen i glatstrikk.

Strikfastheden og målene i opskriften er oplyst ud fra strik eller hækling, som er vasket og tørt. Derfor er det vigtigt, at du laver en strikkeprøve i garnet, inden du går i gang. Vask prøven efter anvisningen og lad den tørre, inden du tæller dit maskeantal indenfor 10 x 10 cm. Måske skal du justere pind/nål op eller ned i str. for at ramme den angivne strikfasthed.

## FORKORTELSER

**m:** maske  
**r:** ret  
**vr:** vrang  
**sm:** sammen  
**mm:** maskemarkør  
**km:** kantmaske  
**arb:** arbejdet  
**p:** pind  
**vrs:** vrangsidens  
**rts:** retsiden  
**omg:** omgang  
**fv:** farve

## BESKRIVELSER

### H-udt (højre udtagninger):

Rts: Saml lænken imellem 2 m op bagfra og strik r.  
 Vrs: Saml lænken imellem 2 m op forfra og strik dr vr.

### V-udt (venstre udtagning):

Rts: Saml lænken imellem 2 m op forfra og strik dr r.  
 Vrs: Saml lænken imellem 2 m op bagfra og strik vr.

**Vendepinde:** Strik frem, indtil du når forbi mm 4. Strik 2 m og vend (vi anbefaler metoden German Shortrows). Strik tilbage, indtil du er forbi mm 1. Strik yderligere 2 m og vend igen.

Strik herefter, indtil du er forbi sidste vending og 2 m yderligere og vend. Fortsæt med at strikke frem til 2 m efter sidste vending og vend det antal gange, som er angivet i opskriften.

**Udtagn på bærestykket:** Sadelskulderen, ærmegabene og til sidst tilpasningen af omkredsen på sweateren formes med 3 forskellige udtagn-metoder.

**Sadelskulder:** OBS: Udtagningerne laves på hver p. Under vendep-fasen skal der også laves udtagn, når der strikkes vr tilbage. Strik hen til før mm 1 og lav en h-udt, strik hen til efter mm 2, lav en v-udt, strik hen til før mm 3, lav en h-udt, strik hen til efter mm 4 og lav en v-udt.

**Udtagn til ærmegab:** OBS: Udtagningerne laves på hver p. Udtagn-p: Strik hen til efter mm 1 og lav en v-udt, strik

hen til før mm 2 og lav en h-udt, strik hen til efter mm 3 og lav en v-udt, strik hen til før mm 4 og lav en h-udt. Læg mærke til, at udtagn nu laves på den modsatte side af mm.

**Udtagn til omkreds:** OBS: Udtagningerne laves på hver 2. p. Udtagn-pind: \*Strik hen til 1 m inden næste mm, lav en h-udt, flyt mm og strik hen til næste mm, flyt mm og lav en v-udt\*. Gentag ved næste ærme. Nu vokser der kun m frem på kroppen.

### OPSKRIFT

Slå 90 (98) 98 (110) 110 (110) m op på p 3 mm og strik rundt i rib (1 r, 1 vr) i alt 8 cm. Skift til p 4 mm og strik næste p sm med opslagskanten, så du får en ombukket ribkant.

På den 1. p skal du inddele arb med 4 mm således: Sæt mm 1, 2 vr, 9 r, 2 vr, mm2, 32 (36) 36 (42) 42 (42) r, mm 3, 2 vr, 9 r, 2 vr, mm 4, 32 (36) 36 (42) 42 (42) r. I alt 90 (98) 98 (110) 110 (110) m.

Nu skal udtagn til sadelskulder påbegyndes, samtidig med at der laves mønster og vendep. Følg anvisningerne under afsnittet 'Beskrivelser'. Sadelsskulderen består af 2 m vr, diagram over 9 m, 2 vr.

Lav i alt 12 p med vendep – 6 i hver side.

Lav i alt 12 (14) 16 (18) 20 (22) p med skulderudtagn. I alt 138 (154) 162 (182) 190 (198) m.

Nu skal udtagn til ærmegab påbegyndes. Følg anvisningerne under afsnittet 'Beskrivelser'. De nye m på ærmerne strikkes glat vr.

Strik i alt 18 (20) 22 (23) 25 (27) p med udtagn. I alt 210 (234) 250 (274) 290 (306) m.

Nu skal udtagn til ærmegab og omkreds påbegyndes. Følg anvisningerne under afsnittet 'Beskrivelser'.

Lav i alt 14 (14) 15 (13) 16 (19) p med udtagn (Husk, at der er udtagn på hver 2. p). I alt 266 (290) 310 (326) 354 (382) m.

Nu skal ærme-m sættes til hvile, mens kroppen strikkes færdig.

Strik frem til mm 1, løft de 49 (53) 57 (59) 63 (67) m indtil mm 2 over på en maskewire, slå 6 (8) 8 (8) 8 (8) m op, strik frem til mm 3, løft de 49 (53) 57 (59) 63 (67) m indtil mm 4 over på en maskewire, slå 6 (8) 8 (8) 8 (8) m op. I alt 180 (200) 212 (224) 244 (264) m.

Strik rundt, indtil arb måler 27 (28) 29 (30) 31 (32) cm målt fra de opslåede m under armen eller til ønsket længde

minus 6 cm rib. På sidste p reduceres m-antallet med 6 (6) 10 (10) 10 (10) m jævnt fordelt på p. I alt 174 (194) 202 (214) 234 (254) m.

Skift til p 3 mm og strik rib (1 r, 1 vr) i alt 6 cm. Luk af med italiensk aflukning.

### Ærmer

Saml 49 (53) 57 (59) 63 (67) m op fra maskewiren på p 4 mm og saml de 6 (8) 8 (8) 8 (8) m op fra opslaget under armen. I alt 55 (61) 65 (67) 71 (75) m. Strik rundt med mønster over mønster og glat vrang over resten, indtil ærmet måler 19 (19) 19 (19) 21 (21) cm målt fra de opsamlede m under armen eller til ønsket længde minus 4 cm rib.

**TIP:** Det giver det bedste resultat, hvis den sidste p inden reduceringsp er en p 9 i diagrammet.

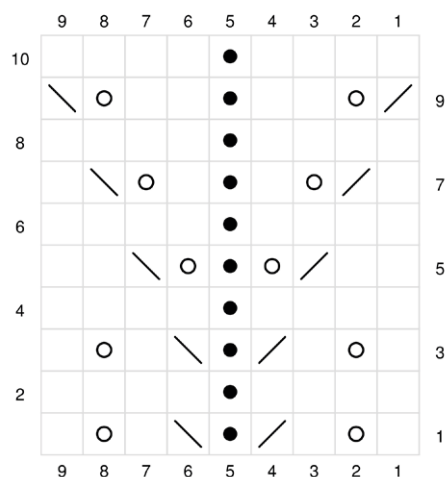
På sidste p reduceres m-antallet med 5 (11) 15 (13) 11 (13) m jævnt fordelt over vr-m på p ved at strikke 2 m sm vr. I alt 50 (50) 50 (54) 60 (62) m.

Skift til p 3 mm og strik rib (1 r, 1 vr) rundt i alt 4 cm. Luk af med italiensk aflukning.

Strik et ærme magen til.

Hæft alle ender.

### Diagram:



- Ret på retsiden, vrang på vrangside
- Vrang på retsiden, ret på vrangside
- Strik to m sm dr r
- Strik to m sm r
- Slå om



**BABY ALPACA** FV 29  
**SUPER KID SILK** FV 05



**BABY ALPACA** FV 04  
**SUPER KID SILK** FV 31



**BABY ALPACA** FV 09  
**SUPER KID SILK** FV 116