



Mayflower



2079

Str.	(S)	M	(L)	XL	(XXL)	XXXL
Personligt brystmål cm:	76	84	100	110	118	128
Arbejdets overvidde, cm:	85	97	110	121	134	146
Hel længde cm:	54	55	60	61	62	64
Forbrug, ngl.:	8	9	11	11	13	15
Pinde:	Strømpepinde p 3 og 3½ mm til ærmer eller brug magic loop, rundpind 3 og 3½ mm (40 cm) og rundpind 3½ mm (60 eller 80 cm)					
Tilbehør:	Maskewirer					
Kvalitet:	Mayflower Amalfi					
Strikkefasthed:	23 masker x 30 rækker i mønster efter diagram 1 = 10 x 10 cm.					

I nogle tilfælde kan der komme ændringer eller tilføjelser i en allerede udgivet opskrift. Er du i tvivl om noget i denne opskrift, anbefaler vi, at du downloader den påny, da der kan være udgivet en opdateret version. Du kan altid finde nyeste version på www.mayflower.dk.

OM DETTE DESIGN

Modellen er strikket nedefra og op til ærmegab. Derefter strikkes ærmerne, og det hele samles på en rundpind. Dette giver et minimum af montering. Modellen er med rundt bærestykke, og for og bagstykke er ens.

Den viste udgave er strikket i Amalfi farve 17.

FORKORTELSER

m: maske
r: ret
vr: vrang
sm: sammen
mm: maskemarkør
km: kantmaske
arb: arbejdet
p: pind
vrs: vrangside
rts: retside
omg: omgang
fv: farve

BESKRIVELSER

Drejet rib: *1 dr r, 1 vr*, gentag fra * til * hele omg. Denne p gentages.

OPSKRIFT

Kroppen

Slå (196) 224 (252) 280 (308) 336 m op på rundp 3 mm i 60 cm (benyt 80 cm. til XXXL). Strik 8 cm dr rib. Sæt en mm ved omgs start og igen efter (98) 112 (126) 140 (154) 168 m.

Skift til rundp 3½ mm. Strik nu videre efter diagram 1, indtil

arb måler ca. (30) 30 (34) 34 (34) 34 cm eller har den ønskede længde.

VIGTIGT: For at få mønstret til at passe med ærmerne og resten af vejen op, stop da, når 6. p er strikket. På næste p sættes de første 7 m på en maskewire, strik (84) 98 (112) 126 (140) 154 m r, sæt de næste 14 m på en maskewire og strik (84) 98 (112) 126 (140) 154 m r, sæt de sidste 7 m på samme maskewire som de første 7 m. Lad arb hvile, mens du strikker ærmerne.

Ærmer

Slå (70) 70 (84) 84 (98) 112 m op på strømpep 3 mm og strik 8 p dr rib. Sæt en mm ved omgs start.

Skift til p 3½ mm og strik diagram 1 i alt 18 pinde.

VIGTIGT: For at få mønstret til at passe med ærmerne og resten af vejen op, stop da, når 6. p er strikket. Strik på næste p således: Sæt de første 7 m på en maskewire, strik (56) 56 (70) 70 (84) 98 m r og sæt de sidste 7 m på maskewiren, så du har i alt 14 m på maskewiren.

Strik et ærme mere magen til.

Bærestykke

Nu samles kroppen og ærmerne på samme p. Alle m strikkes r.

Strik først (84) 98 (112) 126 (140) 154 r fra kroppen, strik nu det første ærme over på p, strik resten af m fra kroppen og til sidst det andet ærme – i alt (280) 308 (364) 392 (448) 504 m. Sæt en mm hér for at markere omgs start.

Vigtig info om diagram 2

Inden diagram 2 påbegyndes, skal du være opmærksom på, at der er nogen p, som ikke strikkes i de mindre str., og at der tilføjes flere p i de større str.:

Str. S: Spring over de første 12 p i diagrammet og start med 13. p. Herefter springes over 24., 29., 40. og 46. pind.

Str. M: Spring over 5., 11., 17., 24., 29., 35., 40. og 46. p.

Str. L: Spring over 17., 24., 29., 35., 40. og 46. p.

Str. XL: Spring over 24., 29., 40. og 46. p.

Str. XXL: Strik som diagrammet viser.

Str. XXXL: Strik en ekstra p r i alt 6 gange. Dette gøres efter 34., 39., 44., 48., 53. og 56. p i diagrammet, hvorefter der fortsættes efter diagrammet.

Der er nu i alt (80) 88 (104) 112 (128) 144 m på p.

Tip: Sæt alle m på en maskewire og prøv blusen, inden du strikker ribben dels for at sikre dig, at halsen ikke har for meget vidde, og dels for at sikre, at bærestykket passer. Hvis du synes, at halsen har for meget vidde, kan du strikke en ekstra omg r, hvor du tager nogle m ind.

Skift til p 3 mm og strik 12 p dr rib og luk af i rib.

Strik åbningen under ærmerne sammen

Vend vrangen ud på blusen.

Sæt de 14 m fra kroppen på en p og de 14 m fra ærmet på en anden. Nu strikkes m fra de 2 p sm ved at tage første m fra begge p og strikke dem r sm. Strik nu de næste 2 m sm og træk den første m over, sådan at du samtidig lukker m af.

Montering

Hæft alle løse tråde og sy evt. huller sm under ærmerne, da der godt kan godt være lidt hul på hver side af sammenstrikingen.

Skyl arb op og lad det liggetørre.



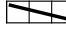



- Løft masken vrang af
-  sæt 1 m på hjælpepind foran arbejdet, strik 2 r, strik m fra hjælpepinden ret.
-  Sæt 2 m på hjælpepind bag arbejdet, strik 1 r, strik de 2 m fra hjælpepinden r.
-  1 m løs af, 1 r, træk den løse ma over
-  2 ret sammen
- Ingen maske

Diagram 1

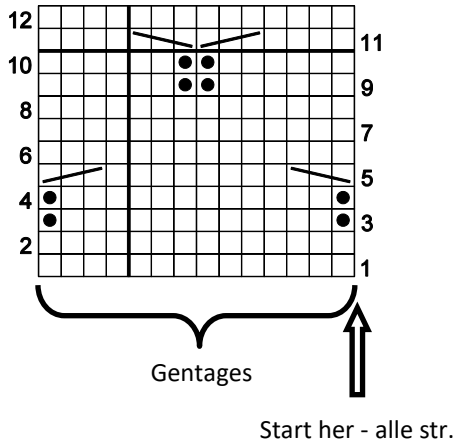


Diagram 2

