



Mayflower



2052

Str.	(XS)	S	(M)	L	(XL)	XXL	(XXXL)
Overvidde, cm:	91	91	99	99	107	107	115
Hel længde cm:	55	56	58	59	60	61	63
Forbrug, ngl.:	12	12	13	13	14	14	15
Pinde:	Rundpinde nr. 3½ og 4						
Tilbehør:	6 maskemarkører, evt. elastiksnor til ærmekanterne						
Kvalitet:	Mayflower Amalfi						
Strikkefasthed:	22 m og 28 p i glat på p nr. 4 = 10 × 10 cm, 20 m og 28 p i hulmønster på p nr. 4 = 10 × 10 cm						

OM DETTE DESIGN

Anne-Cathrine Trøjen - Amalfi Style er en flot, feminin trøje med et gennemgående hulmønster med 3/4 ærmer.

Trøjen er strikket nedefra og op og skal monteres, når delene er strikket.

FORKORTELSER

m: maske

r: ret

vr: vrang

sm: sammen

mm: maskemarkør

km: kantmaske

arb: arbejdet

p: pind

vrs: vrangside

rts: retside

omg: omgang

fv: farve

BESKRIVELSER

Hulmønster: Strikkes efter diagrammet i bunden af opskriften. Maskeantal delbart med 8.

OPSKRIFT

Ryg og forstykke

Strikkes samlet på rundpind op til ærmegabene. Slå 198 (198) 216 (216) 234 (234) 250 m op på rundpind nr. 3½ og strik rundt i rib (skiftevis 1 ret og 1 vrang). Når kanten måler 5 cm, skiftes til rundpind nr. 4. Strik 1 omg r, idet der tages 16 (16) 18 (18) 20 (20) 20 m jævnt ind = 182 (182) 198 (198) 214 (214) 230 m. Sæt et mærke ved omgangens begyndelse og efter 91 (91) 99 (99) 107 (107) 115 m. På næste omg fordeles mønsteret således: * Strik 1 ret, strik de første 7 m i diagrammet, gentag de 8 m i rapporten (= 8. - 15. m) 10 (10) 11 (11) 12 (12) 13 gange, slut med den 17. m og

1 ret. Flyt mærket i højre sidesøm og gentag fra * over de resterende 91 (91) 99 (99) 107 (107) 115 m.

Når arb måler 36 (36) 36 (37) 37 (38) 38 cm, deles det i sidesømmene, og hver del strikkes færdig for sig.

Ryg

Luk til ærmegab i begge sider på hver 2. p for 4, 3, 2, 1 m = 71 (71) 79 (79) 87 (87) 95 m. Hvis der ikke er plads i siderne til, at mønstrets ind- og udtagninger går lige op, strikkes de yderste m herfra i glat. Når ærmegabet måler 21 (22) 23 (24) 25 (26) 27 cm, lukkes 17 (17) 19 (19) 21 (21) 23 m af til skuldre fra ærmegabssiden. Samtidig sættes de midterste 31 (31) 35 (35) 39 (39) 43 m på en maskeholder til halsudskæring. Luk i halssiden på hver 2. p for yderligere 2 m og 1 m. Strik den anden side modsat.

Forstykke

Luk til ærmegab i begge sider på hver 2. p for 4, 3, 2, 1 m = 71 (71) 79 (79) 87 (87) 95 m. Hvis der ikke er plads i siderne til, at mønsterets ind- og udtagninger går lige op, strikkes de yderste m herfra i glat. Når ærmegabet måler 14 (15) 16 (17) 18 (19) 20 cm, sættes de midterste 17 (17) 21 (21) 25 (25) 29 m på en maskeholder til halsudskæring, og hver side strikkes færdig for sig. Luk i halssiden på hver 2. p for yderligere 4 m, 3 m, 2 m og 1 m. Luk skulderen i samme højde og på samme måde som på ryggen. Strik den anden side modsat.

Ærmer

Slå 54 (54) 58 (58) 62 (62) 66 m op på kort rundpind/strømpepinde nr. 3½ og strik rundt i rib (skiftevis 1 ret og 1 vrang). Når kanten måler 5 cm, skiftes til rundpind/strømpepinde nr. 4. Strik 1 omg r, hvor der tages 19 m jævnt ud = 1 m ud for ca. hver 3. m = 73 (73) 77 (77) 81 (81) 85 m. Sæt et mærke ved omgangens begyndelse og strik rundt i mønster: Strik 0 (0) 2 (2) 0 (0) 2 ret, strik fra diagrammets begyndelse, gentag de 8 m i rapporten 8 (8) 8 (8) 9 (9) 9

gange og strik derefter de sidste 2 m efter rapporten og 0 (0) 2 (2) 0 (0) 2 ret. Strik lige op, til ærmet måler 27 (27) 28 (28) 28 (29) 30 cm. Del arb ved omgangens begyndelse på en lige omgang og fortsæt frem og tilbage i mønster. Mønsteret strikkes på de ulige pinde = retsidepindene. Luk til ærmekuppel i begge sider på hver 2. p for 1 x 4 m, 1 x 3 m, 1 x 2 m, 18 (18) 20 (20) 22 (22) 24 x 1 m, 1 x 2 m og 1 x 3 m = 9 m. Luk disse m af. Strik det andet ærme magen til.

Sy skuldersømmene.

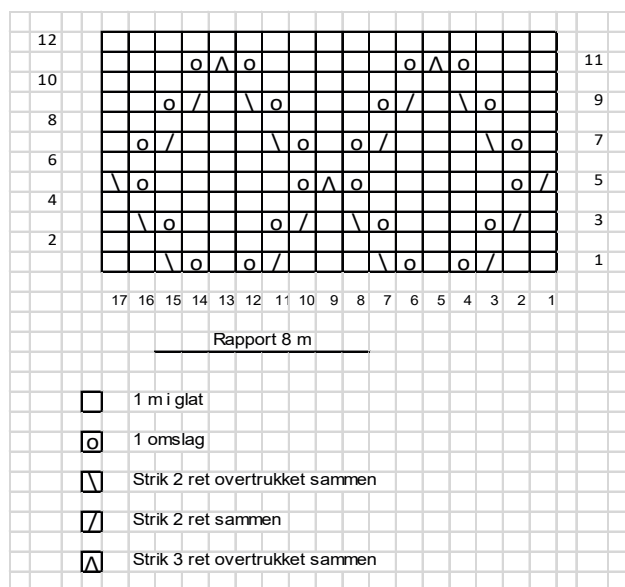
Halskant

Med en kort rundpind nr. 3½ strikkes 64 (64) 68 (68) 72 (72) 76 m op langs forstykkets halsudskæring og 44 (44) 48

(48) 52 (52) 56 m op langs ryggens halsudskæring = i alt 108 (108) 116 (116) 124 (124) 132 m. Strik rundt i rib (skiftevis 1 ret og 1 vrang). Når kraven måler 5 cm, lukkes der af i rib.

Sy ærmerne i.

Træk evt. en elastiksnor gennem ribben på bagsiden af ærmernes ribkanter, så de kommer til at sidde tæt ind til armen. Der trækkes en elastiksnor gennem retmaskerne på ca. hver 4. omg. Justér til sidst længden på elastikkerne, så de strammer jævnt. Hæft enderne på elastiken omhyggeligt, så de ikke springer op.



2 ret overtrukket sammen = (tag 1 m ret løs af, strik næste m ret og træk den løst aftagne m over)

3 ret overtrukket sammen = (tag 2 m ret sammen løs af, strik næste m ret og træk de løst aftagne m over)

