



Mayflower



**2011B**

# VIOLA SWEATER

## - NEW SKY LIGHT STYLE

NO 2011B

VERSION 1.0

Str.	XS/S	(M)	L	(XL)	XXL	(XXXL)
Personligt brystmål cm:	84	92	100	110	118	128
Arbejdets overvidde, cm:	85	97	105	117	125	137
Hel længde cm:	53	56	59	62	64	66
Forbrug, Easy Care Classic, ngl.:	7	7	8	8	9	10
Forbrug, New Sky Light, ngl.:	2	2	3	3	3	4
Pinde:	Rundpind 6 og 7 mm (80 cm) og strømpepinde 6 og 7 mm					
Kvalitet:	<a href="#">Mayflower Easy Care Classic</a> OG <a href="#">Mayflower New Sky Light</a>					
Strikfasthed:	14 m i glat på pind 7 mm i 1 tråd af hver kvalitet = 10 cm.					

I nogle tilfælde kan der komme ændringer eller tilføjelser i en allerede udgivet opskrift. Er du i tvivl om noget i denne opskrift, anbefaler vi, at du downloader den påny, da der kan være udgivet en opdateret version. Du kan altid finde nyeste version på [www.mayflower.dk](http://www.mayflower.dk).

### OM DETTE DESIGN

Viola sweater er strikket i 1 tråd Easy Care Classic og 1 tråd New Sky Light. Sweateren strikkes nedefra og op. Ærmerne strikkes for sig og strikkes på til sidst, og sweateren er derfor stort set monteringsfri.

Sweateren er strikket i glatstrik med et hulmønster på bærestykket, som falder flot henover skuldrene.

Strikfastheden og målene i opskriften er oplyst ud fra strik eller hækling, som er vasket og tørt. Derfor er det vigtigt, at du laver en strikkeprøve i garnet, inden du går i gang. Vask prøven efter anvisningen og lad den tørre, inden du tæller dit maskeantal indenfor 10 x 10 cm. Måske skal du justere pind/nål op eller ned i str. for at ramme den angivne strikfasthed.

### FORKORTELSER

m: maske

r: ret

vr: vrang

sm: sammen

mm: maskemarkør

km: kantmaske

arb: arbejdet

p: pind

vr: vrangside

rt: retside

omg: omgang

fv: farve

### OPSKRIFT

#### Ryg og forstykke

Slå på rundp 6 mm i alt 120 (136) 148 (164) 176 (192) m op

og strik 19 omg rib (2 r, 2 vr).

Skift til rundp 7 mm og glat og strik, indtil arb måler 32 (34) 36 (38) 39 (39) cm. Markér sidesømmene, så der er 60 (68) 74 (82) 88 (96) m på hvert stykke. Luk til ærmegab for 3 m på hver side af markeringerne = 54 (62) 68 (76) 82 (90) m på hvert stykke. Lad arb hvile.

#### Ærmer

Slå på strømpepinde 6 mm i alt 36 (36) 40 (44) 44 (48) m op og strik 19 omg rib (2 r, 2 vr). Skift til strømpepinde 7 mm og glat, men tag på 1. omg ud jævnt fordelt til 46 (50) 54 (58) 62 (66) m. Markér omgs start.

Fortsæt lige op i glat, indtil ærmet måler 43 (44) 45 (46) 47 (48) cm (eller ønsket ærmelængde).

Nu lukkes til ærmegab således: Luk 3 m af, strik indtil der mangler 3 m, luk disse af = 40 (44) 48 (52) 56 (60) m.

Lad ærmet hvile og strik et ærme magen til

#### Bærestykke

Sæt nu ærmerne ind ved kroppens aflukkede m på rundp 7 mm = 188 (212) 232 (256) 276 (300) m, markér samlingerne (omgs start er = mellem højre ærme og ryg) og strik rundt i glat, idet der tages ind til raglan således:

1 r, 2 r sm, \*strik indtil der mangler 3 m før næste mm, 2 dr sm, 2 r, 2 r sm\*, gentag fra \* til \* 2 gange mere og slut med at strikke hen til 3 m før mm, 2 dr sm, 1 r. Der tages i alt 8 m ind pr. omg. Tag ind på hver 2. omg i alt 4 (5) 6 (7) 8 (10) gange = 156 (172) 184 (200) 212 (220) m.

Strik 1 omg r, hvor m-antallet reguleres til i alt 156 (168) 180 (192) 204 (216) m.

Strik diagrammet igennem. OBS: Husk at unnlade p i de små størrelser = 117 (126) 135 (144) 153 (162) m.

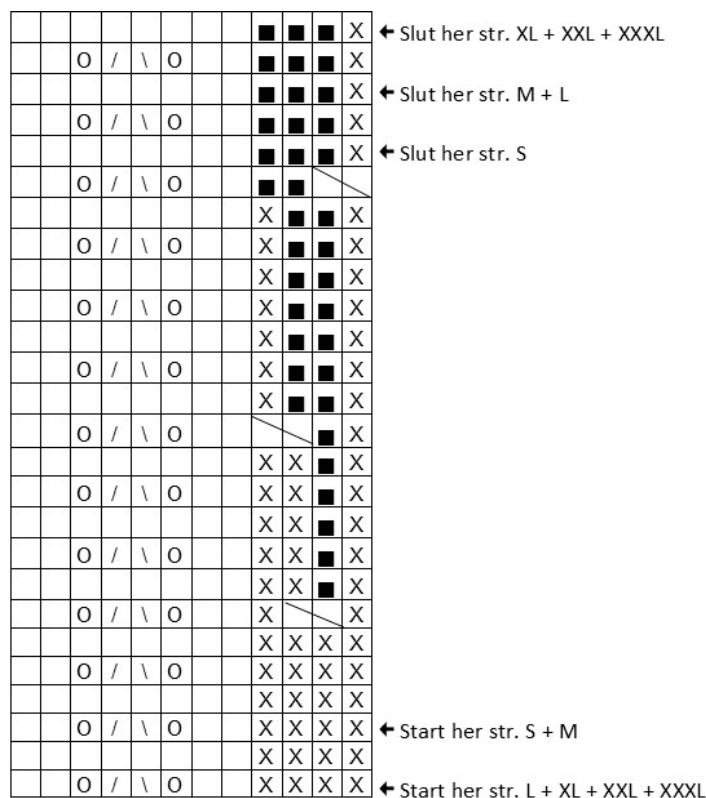
Skift til rundp 6 mm og strik skiftevis 1 omg vr og 1 omg r i

alt 7 omg, men på 2. omg tages ind således: \*1 r, 2 r sm\*, gentag hele omg rundt = 78 (84) 90 (96) 102 (108) m. Luk af samtidig med, at der strikkes \*3 r, 2 r sm hele omg rundt.

### Montering

Hæft ender og sy de 2 sømme under ærmerne.

### DIAGRAM



□ = Ret

X = Vrang

O = Slå om

/ = 2 r sm

\ = 2 dr sm

— = 2 vr sm

■ = Masken er forsvundet, strik videre

