



Mayflower



SVÆRHEDSGRAD



1868

Str.	(XS)	S	(M)	L	(XL)	XXL	(XXXL)
<b>Overvidde, cm:</b>	91	91	99	99	107	107	115
<b>Hel længde cm:</b>	63	65	67	69	71	73	75
<b>Forbrug, ngl.:</b>	11	11	12	12	13	13	14
<b>Pinde:</b>	Pinde 3½ og 4 mm						
<b>Tilbehør:</b>	6 maskemarkører, evt. elastiksnor til ærmekanterne						
<b>Kvalitet:</b>	<a href="#">Mayflower Easy Care Classic</a>						
<b>Strikkefasthed:</b>	22 m og 28 p i glat på p 4 mm = 10 x 10 cm, 20 m og 28 p i hulmønster på p 4 mm = 10 x 10 cm						

### OM DETTE DESIGN

Anne-Cathrine Trøjen er en flot, feminin trøje med et gennemgående hulmønster. Den har 3/4 ærmer og en høj rullekrave, som gør at den især egner sig godt til forårs- og efterårsgarderoben.

Trøjen er strikket nedefra og op og skal monteres, når delene er strikket.

### FORKORTELSER

**m:** maske  
**r:** ret  
**vr:** vrang  
**sm:** sammen  
**mm:** maskemarkør  
**km:** kantmaske  
**arb:** arbejdet  
**p:** pind  
**vrs:** vrangside  
**rts:** retside  
**omg:** omgang  
**fv:** farve

### BESKRIVELSER

**Hulmønster:** Strikkes efter diagrammet i bunden af opskriften. Maskeantal delbart med 8.

### OPSKRIFT

#### Ryg og forstykke

Strikkes samlet på rundpind op til ærmegabene. Slå 198 (198) 216 (216) 234 (234) 250 m op på rundpind nr. 3½ og strik rundt i rib (skiftevis 1 ret og 1 vrang). Når kanten måler 5 cm, skiftes til rundpind nr. 4. Strik 1 omg ret, idet der tages 16 (16) 18 (18) 20 (20) 20 m jævnt ind = 182 (182) 198 (198) 214 (214) 230 m. Sæt et mærke ved omgangens begyndelse og efter 91 (91) 99 (99) 107 (107) 115 m. På næste omg fordeles mønsteret således: \* Strik 1 ret, strik de

første 7 m i diagrammet, gentag de 8 m i rapporten (= 8. - 15. m) 10 (10) 11 (11) 12 (12) 13 gange, slut med den 17. m og 1 ret. Flyt mærket i højre sidesøm og gentag fra \* over de resterende 91 (91) 99 (99) 107 (107) 115 m.

Når arb måler 44 (45) 46 (47) 48 (49) 50 cm, deles det i sidesømmene og hver del strikkes færdig for sig.

#### Ryg

Luk til ærmegab i begge sider på hver 2. p for 4, 3, 2, 1 m = 71 (71) 79 (79) 87 (87) 95 m. Hvis der ikke er plads i siderne til, at mønsterets ind- og udtagninger går lige op, strikkes de yderste m herfra i glat. Når ærmegabet måler 19 (20) 21 (22) 23 (24) 25 cm, lukkes til skuldre fra ærmegabssiden på hver 2. p for 1 x 5 m og 2 x 6 m (1 x 5 m og 2 x 6 m) 2 x 6 m og 1 x 7 m (2 x 6 m og 1 x 7 m) 3 x 7 m (3 x 7 m) 1 x 7 m og 2 x 8 m. Samtidig med den første skulderaflukning, sættes de midterste 31 (31) 35 (35) 39 (39) 43 m på en maskeholder til halsudskæring og hver side strikkes færdig for sig. Luk i halssiden på hver 2. p for yderligere 2 m og 1 m. Strik den anden side modsat.

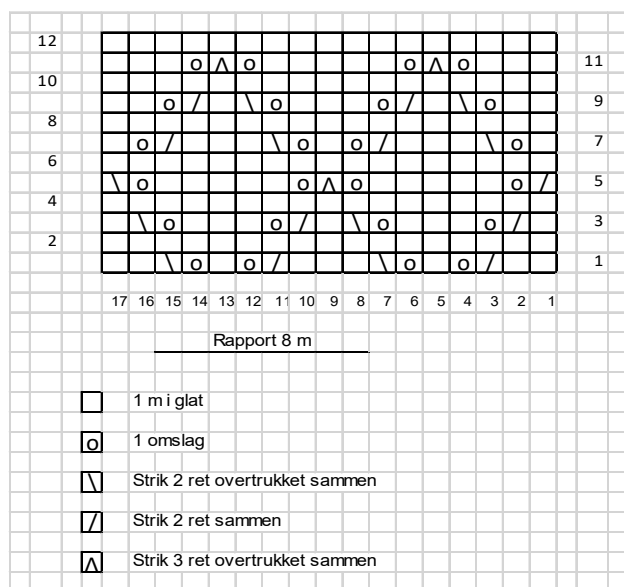
#### Forstykke

Luk til ærmegab i begge sider på hver 2. p for 4, 3, 2, 1 m = 71 (71) 79 (79) 87 (87) 95 m. Hvis der ikke er plads i siderne til, at mønsterets ind- og udtagninger går lige op, strikkes de yderste m herfra i glat. Når ærmegabet måler 14 (15) 16 (17) 18 (19) 20 cm, sættes de midterste 17 (17) 21 (21) 25 (25) 29 m på en maskeholder til halsudskæring og hver side strikkes færdig for sig. Luk i halssiden på hver 2. p for yderligere 4 m, 3 m, 2 m og 1 m. Luk skulderen i samme højde og på samme måde som på ryggen. Strik den anden side modsat.

#### Ærmer

Slå 54 (54) 58 (58) 62 (62) 66 m op på rundpind/strømpepinde nr. 3½ og strik rundt i rib (skiftevis 1 ret og 1 vrang). Når kanten måler 5 cm, skiftes til rundpind/

strømpepinde nr. 4. Strik 1 omg ret, hvor der tages 19 m jævnt ud = 1 m ud for ca. hver 3. m = 73 (73) 77 (77) 81 (81) 85 m. Sæt et mærke ved omgangens begyndelse og strik rundt i mønster: Strik 0(0)2(2)0(0)2 ret, strik fra diagrammets begyndelse, gentag de 8 m i rapporten 8 (8) 8 (8) 9 (9) 9 gange og strik derefter de sidste 2 m efter rapporten og 0 (0) 2 (2) 0 (0) 2 ret. Strik lige op, til ærmet måler 30 (30) 31 (31) 32 (32) 33 cm. Del arb ved omgangens begyndelse på en lige omgang og fortsæt frem og tilbage i mønster. Mønsteret strikkes på de ulige pinde = retsidepindene. Luk til ærmekuppel i begge sider på hver 2. p for 1 x 4 m, 1 x 3 m, 1 x 2 m, 18 (18) 20 (20) 22 (22) 24 x 1 m, 1 x 2 m og 1 x 3 m = 9 m. Luk disse m af. Strik det andet ærme mage til.



2 ret overtrukket sammen = (= tag 1 m ret løs af, strik næste m ret og træk den løst aftagne m over)  
 3 ret overtrukket sammen = (= tag 2 m ret sammen løs af, strik næste m ret og træk de løst aftagne m over)

Sy skuldere sømmene. Høj rullekrave: Med en kort rundpind nr. 3½ strikkes 64 (64) 68 (68) 72 (72) 76 m op langs forstykkets halsudskæring og 44 (44) 48 (48) 52 (52) 56 m op langs ryggens halsudskæring = i alt 108 (108) 116 (116) 124 (124) 132 m. OBS: Husk også at bruge de m, som er sat til hvile fra ryg og forstykke. Strik rundt i rib (skiftevis 1 ret og 1 vrang). Når kraven måler 20 cm, lukkes m af i rib.

Sy ærmerne i. Træk evt. en elastiksnor gennem ribben på bagsiden af ærmernes ribkanter, så de kommer til at sidde tæt ind til armen. Der trækkes en elastiksnor gennem retmaskerne på ca. hver 4. omg. Justér til sidst længden på elastikkerne, så de strammer jævnt. Hæft elastikenderne omhyggeligt, så de ikke springer op

