



1710

1710 - Bluse i struktur med mønster på ærmer i Mayflower Easy Care Classic.

Str.:	S	(M)	L	(XL)	XXL	(XXXL)
Brystvidde cm:	98	(108)	118	(128)	138	(148)
Længde cm:	60	(62)	64	(66)	68	(70)
Fv. 85, Lilla, ngl.:	12	(13)	14	(16)	17	(18)
Pind:	3½ og 4					
Rundpind (40 cm):	3½					
Kvalitet:	Easy Care Classic Merino 100%wool, 106 m pr. 50 gram.					
Strikkefasthed:	Vandret: 22 masker = 10 cm. Lodret: 28 pinde = 10 cm.					

For at opnå det bedste resultat, anbefaler vi at der strikkes på Knit Pro pinde, der er det professionelle arbejdsredskab til strikning og hækling.

Det er en god ide at læse hele opskriften igennem, inden strikkearbejdet påbegyndes, ligesom det er en god ide at lave en strikkeprøve som gøres fugtig og trækkes i facon.

Blusen er strikket i strukturmønster med ribkanter og mønster efter diagram på ærmerne.

Strukturmønster.

1. Pind: 1 ret, 1 vrang fortsæt pinden ud.
2. Pind: Strikkes som maskerne viser.
3. Pind: 1 vrang, 1 ret pinden ud.
4. Pind: Strikkes som maskerne viser.

Disse 4 pinde danner strukturmønster og gentages.

Ryg.

1: Slå 100(110)120(132)142(152) masker op på pind nr. 3½, strik 7 cm rib, 1 ret, 1 vrang. Gælder alle størrelser.

2: På sidste retpind tages 10 masker ud jævnt fordelt. Gælder alle størrelser.

3: Skift til pind nr. 4, strik strukturmønster til hele arbejdet måler 40(41)42(43)44(45) cm.

4: Herefter strikkes ærmegab som starter med 14(15)16(17)18(19) raglanindtagninger således: På hver retpind strikkes 2 ret, 2 masker ret sammen strik til der mangler 4 masker på pinden, strik 2 masker drejet ret sammen, 2 ret. (OBS! For at få raglanindtagningerne ens i begge sider skal strukturmønsteret begynde og slutte med enten ret eller vrang, hvis ikke reguleres på første pind ved at strikke de to første masker ret sammen). Vrangpinden strikkes som maskerne viser, så der bliver 2 glatmasker i hver side.

5: Nu strikkes lige op til ærmegabet måler 19(20) 21(22)23(24) cm. Fortsæt med de 2 masker glat-strik i hver side.

6: Luk af til hals for de midterste 29(31)33(35)37 (39) masker, strik hver side færdig for sig.

7: Luk mod halsen for 1x2 masker og luk til skuld-er for de resterende masker.

8: Strik den anden side spejlvendt.

2: Luk mod halsen for 1x2 masker og 3x1 masker. Gælder alle størrelser.

3: Strik lige op til ærmegabet har samme højde som på ryggen. Luk de resterende masker af til skulder.

4: Strik den anden side spejlvendt.

Ærmer.

1: Slå 42(46)50(54)58(62) masker op på pind nr. 3½. Strik 7 cm rib, 1 ret, 1 vrang, hvor der på den sidste pind tages 10 masker ud jævnt fordelt. Gælder alle størrelser.

2: Skift til pind nr. 4. Nu strikkes mønster over de 38 masker midt på ærmet efter diagrammet og de første og sidste masker på pinden strikkes i strukturmønster.

3: Samtidig tages der 1 maske ud først og sidst på hver 6. pind til 88(92)96(100)104(108) masker.

4: Strik lige op med struktur og mønster til ærmet måler 51(52)53(54)55(56) cm eller ønsket længde.

5: Herefter strikkes raglanindtagninger som forklaret i punkt 4 i ryggen.

6: Luk nu for 4x5(4x5)4x5(5x5)5x5(5x5) masker. Luk de resterende masker af.

7: Strik et ærme magen til.

Forstykke.

1: Strikkes som ryggen til hele arbejdet måler 54(56)58(60)62(64) cm. Luk til hals for de midt-erste 23(25)27(29)31(33) masker og strik hver side færdig for sig.

Montering.

1: Sy skulder- ærme- og sidesømme.

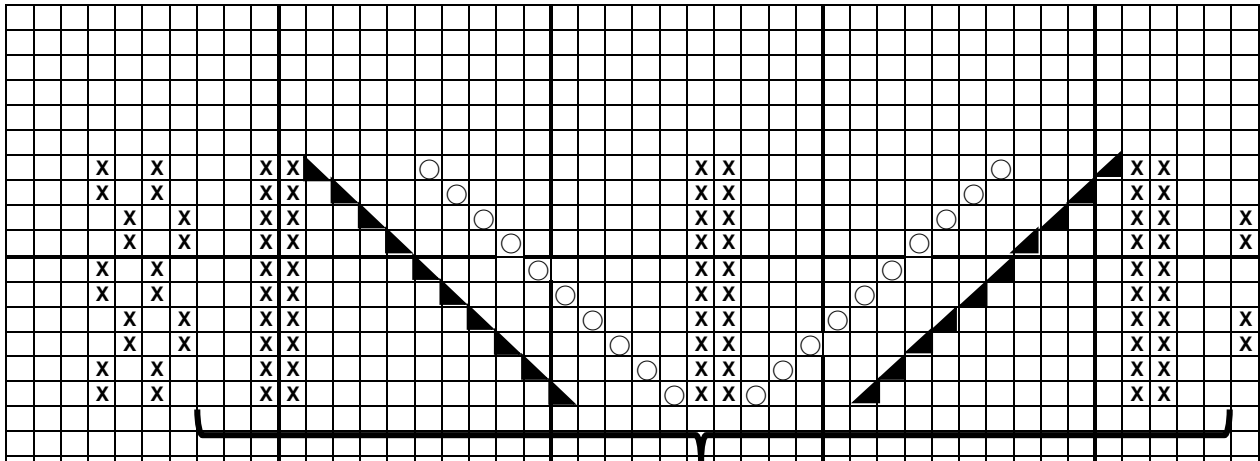
2: Strik på 40 cm rundpind nr. 3½

94(98)102(106)110(114) masker op rundt i halsen. Strik 6 cm rib 1 ret 1 vrang. Luk løst af i rib.

3: Buk og sy halskanten om til vrangsiden.

4: Hæft ender. Læg blusen i vand og træk den i facon.

IA



38 masker

På hver side af de 38 masker strikkes der struktur.

▬ = ret på retsiden, vrang på vrangside.

X = vrang på retsiden, ret på vrangside.

○ = Slå om pinden.

▴ = 2 r sammen på retsiden, 2 vrang sammen på vrangside.

▴ = På retsiden. 1 r løs af, 1 r, træk den løse maske over. På vrangside 2 m drejet vrang sammen.