



**1676**

## 1676 - Sweater med borter i Mayflower 1 class.

Str.:	S/M	(L/XL)	XXL/XXXL
Brystvidde cm:	94	(120)	146
Længde cm:	63	(65)	67
Fv. 2052, Lysgrå, ngl.:	7	(9)	11
Fv. 2001, Hvid, ngl.:	1	(1)	2
Fv. 2006, Lysrød, ngl.:	1	(1)	2
Fv. 2005, Mørk Lilla, ngl.:	1	(1)	2
Rundpind (60 cm):	2½ og 3		
Rundpind (40 cm):	2½		
Strømpepind:	2½ og 3		
Kvalitet:	Mayflower 1 class. 75 % Uld Superwash, 25 % Nylon, 210 m pr. 50 gram.		
Strikkefasthed:	Vandret: 26 masker = 10 cm. Lodret: 28 pinde = 10 cm.		

For at opnå det bedste resultat, anbefaler vi at der strikkes på Knit Pro pinde, der er det professionelle arbejdsredskab til strikning og hækling.

Det er en god ide at læse hele opskriften igennem inden strikkearbejdet påbegyndes, ligesom det er en god ide at lave en strikkeprøve som gøres fugtig og trækkes i facon.

Sweateren strikkes i glatstrikket med ribkanter og borter i bærestykket.

### Fremgangsmåde.

#### Ryg og forstykke strikkes i farve nr. 2052.

1: Slå 256(328)384 masker op på rundpind nr. 2½. Strik 6 cm rib, 1 ret 1 vrang. Gælder alle størrelser.

2: Skift til rundpind nr. 3, strik 38(40)42 cm glatstrikket.

3: Del arbejdet i 2 lige store dele og sæt en mærketråd i hver side. Gælder alle størrelser.

4: Luk 4 masker af før og efter mærketråden. Gælder alle størrelser. Lad arbejdet hvile.

#### Ærmer strikkes i farve nr. 2052.

1: Slå 48(52)56 masker op på strømpepinde nr. 2½, strik 6 cm rib, 1 ret 1 vrang.

2: Skift til strømpepinde nr. 3 og tag på 1. omgang 10(12)14 masker ud jævnt fordelt og strik glatstrikket.

3: Sæt en mærketråd ved starten af omgangen og tag 1 maske ud på hver side af denne på hver 6. omgang til der er 112(120)128 masker på omgangen.

4: Strik lige op til ærmet måler 50(52)54 cm eller ønsket længde. Luk 4 masker af før og efter mærketråden. Lad arbejdet hvile.

5: Strik et ærme magen til.

#### Bærestykke.

1: Saml delene, start med ryggen, et ærme, forstykket og det sidste ærme. Sæt en mærketråd ved starten af omgangen og strik 4 omgange glatstrikket med farve nr. 2052. Gælder alle størrelser.

2: Herefter strikkes efter diagrammet.

3: OBS Indtagningerne i bærestykket går ikke op hver gang, men fordeles jævnt omgangen ud.

#### Montering.

1: Efter diagrammet skiftes til 40 cm rundpind nr. 2½. Strik 6 cm rib, 1 ret 1 vrang. Luk løst af i rib. Gælder alle størrelser.

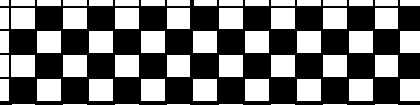
2: Sy halskanten om til vrangside.

3: Sy hullerne under armene.

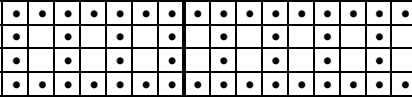
4: Hæft ender. Læg sweateren i vand og træk den i facon.

1676 Diagram

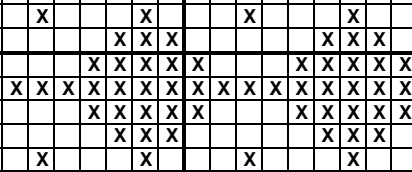
- Tag 60(60)66 m ind til 120(124)128 m.



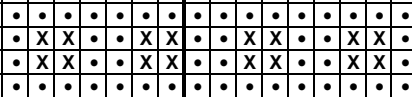
- Tag 60(80)86 m ind til 180(184)194 m.



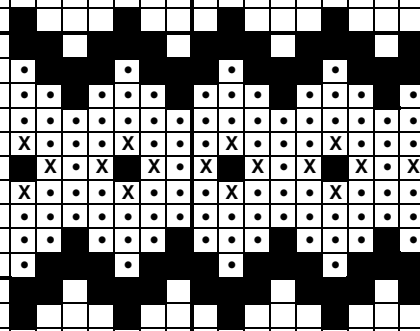
- Tag 48(56)56 m ind til 240(264)280 m.



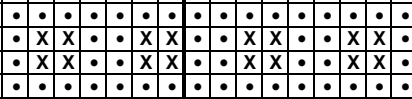
- Tag 32(48)48 m ind til 288(320)336 m.



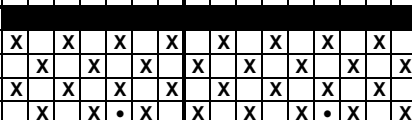
- Tag 40(52)72 m ind til 320(368)384 m.







- Tag 44(56)76 m ind til 360(420)456 m.



- Tag 44(60)76 m ind til 404(476)532 m.



- Start: 448(538)608 m.

-  = Grå/bundfarve.
-  = Hvid.
-  = Lysrød.
-  = Lilla.