



Mayflower



153-1

Größe	2	(4)	6	(8)	10	(12)
Brustumfang, cm:	52	54	60	64	70	76
Oberweite Jacke, cm:	62	66	70	74	80	86
Gesamtlänge cm:	39	42	45	48	51	54
Verbrauch, Grundfarbe,Knäuel:	4	4	5	6	6	7
Verbrauch, Fb 1, Knäuel:	1	1	1	1	1	1
Verbrauch, Fb 2, Knäuel:	1	1	1	1	1	1
Verbrauch, Fb 3, Knäuel:	1	1	1	1	1	1
Verbrauch, Fb 4, Knäuel:	1	1	1	1	1	1
Verbrauch, Fb 5, Knäuel:	1	1	1	1	1	1
Nadeln:	Rundnadeln 2,5 und 3 mm (40, 60 und/oder 80 cm) und Nadelspiel 2,5 und 3 mm					
Material:	Mayflower Easy Care					
Maschenprobe:	28 M x 36 R glatt rechts im Muster = 10 x 10 cm Sp28 M x 32 R im Muster = 10 x 10 cm					

In einigen Fällen kann es Änderungen oder Ergänzungen zu einer bereits veröffentlichten Anleitung geben. Wenn Sie sich bei dieser Anleitung nicht sicher sind, empfehlen wir Ihnen, sie erneut herunterzuladen, da möglicherweise eine aktualisierte Version veröffentlicht wurde. Die neueste Version finden Sie immer unter www.mayflower.dk.

ÜBER DIESES DESIGN

Das Modell wird von unten bis zu den Armlöchern rund gestrickt. Dann werden die Ärmel gestrickt und schließlich alles auf einer Rundnadel zusammengenommen, wodurch kaum noch etwas zu nähen ist. Das Modell ist etwas länger als normale Kindergrößen, so dass es noch Platz zum Wachsen bietet. Der Pullover ist vorne und hinten identisch.

Die Maße und Angaben zur Maschenprobe basieren auf gewaschenen Maschenproben. Deshalb ist es wichtig, dass Sie eine Maschenprobe stricken und waschen, bevor Sie beginnen. Waschen Sie die Maschenprobe laut Anweisung und lassen Sie sie trocknen, bevor Sie die Maschen und Reihen auf 10 x 10 cm zählen. Möglicherweise müssen Sie Ihre Nadelstärke nach oben oder unten anpassen, um die angegebene Maschenprobe zu erreichen.

ABKÜRZUNGEN

M: Masche

re: rechts

li: links

MM: Maschenmarkierer

ERLÄUTERUNGEN

Glatt rechts in Runden: Alle M rechts stricken.

ANLEITUNG

Körper

Mit der Hauptfarbe insgesamt 160 (176) 192 (208) 224 (240) M auf Nadel 2,5 mm anschlagen.

6 cm Rippen stricken (1 M re, 1 M li). Gleichzeitig wie folgt 2 MM setzen: 1 MM zu Rundenbeginn und einen weiteren nach 80 (88) 96 (104) 112 (120) M setzen.

Auf eine Rundnadel 3 mm wechseln und glatt rechts stricken, bis die Arbeit insgesamt 23 (26) 29 (31) 33 (36) cm misst.

Die ersten 4 (4) 4 (6) 7 (8) M abketten und bis 4 (4) 4 (6) 7 (8) M vor dem nächsten MM stricken, 8 (8) 8 (12) 14 (16) M abketten, bis 4 (4) 4 (6) 7 (8) M vor dem nächsten MM stricken, die letzten 4 (4) 4 (6) 7 (8) M abketten und den Faden abschneiden.

Es verbleiben nun 2 x 72 (80) 88 (92) 98 (104) M, die während der Arbeit an den Ärmeln ruhen.

Ärmel

Mit der Hauptfarbe 42 (48) 48 (54) 54 (54) M auf einem Nadelspiel 2,5 mm anschlagen oder mit Magic Loop stricken.

5 cm Rippen stricken (1 M re, 1 M li). Gleichzeitig den Rundenbeginn markieren. Auf Nadelspiel 3 mm wechseln, glatt rechts stricken und in der ersten Rd gleichmäßig verteilt 6 (6) 6 (6) 12 (12) M zunehmen.

6 Rd glatt rechts stricken und 2 M wie folgt zunehmen: 1 M re, den Querfaden von hinten aufnehmen und re stricken, bis 1 M vor dem MM re, den Querfaden von vorn aufnehmen und re verschr stricken.

Diese Zunahmen in jeder 6. Rd wiederholen, bis insgesamt 8 (9) 13 (14) 13 (18) Zunahmen gestrickt wurden = 64 (72) 80 (88) 92 (96) M.

Weiterstricken, bis der Ärmel insgesamt 25 (27) 30 (33) 36 (40) cm misst.

Die ersten 4 (4) 4 (6) 7 (8) M abketten und bis 4 (4) 4 (6) 7 (8) M vor dem MM weiterstricken und die letzten M abketten.

Es sind noch 56 (64) 72 (76) 78 (80) M auf der Nadel. Beiseite legen und den zweiten Ärmel genauso stricken.

Passe

Nun Körper- und Ärmelmaschen auf eine Rundnadel 3 mm nehmen und re stricken.

Mit der Hauptfarbe zuerst die stillgelegten Körpermaschen stricken = Rücken, dann einen Ärmel, dann die anderen stillgelegten Körpermaschen = Vorderteil und schließlich den anderen Ärmel stricken.

Den Rundenbeginn markieren.

Es befinden sich insgesamt 256 (288) 320 (336) 352 (368) M auf der Nadel.

0 (0) 2 (6) 10 (14) Rd re stricken. Dann das Muster laut Strickschrift 1 stricken (wenn nötig auf eine kürzere Rundnadel wechseln).

Den restlichen Pullover in der Hauptfarbe stricken.

1 Rd re stricken. In der nächsten Rd gleichmäßig verteilt 0 (4) 12 (12) 12 (12) abnehmen.

TIPP: Eventuell die M auf einen Maschenhalter legen und den Pullover anprobieren, um festzustellen, ob der Halsausschnitt die richtige Größe hat; andernfalls kann er durch mehr oder weniger Abnahmen angepasst werden. Noch 1 Rd re stricken.

Soll der Bund am Hals etwas fester werden, kann eine dünnere Nadel verwendet werden, für einen etwas lockeren Bund einfach mit der aktuellen Nadel weiterstricken.

3 cm Rippen (1 M re, 1 M li) stricken und locker abketten Oder 6 cm, wenn der Halsbund doppelt, also in der Mitte umgeschlagen werden soll.

Den Rippenbund zur Hälfte zur linken Seite falten und elastisch annähen.

Ausarbeiten

Die Löcher unter den Ärmeln schließen und alle Fäden vernähen.



EASY CARE

HAUPTFARBE = 015

FB 1 = 038

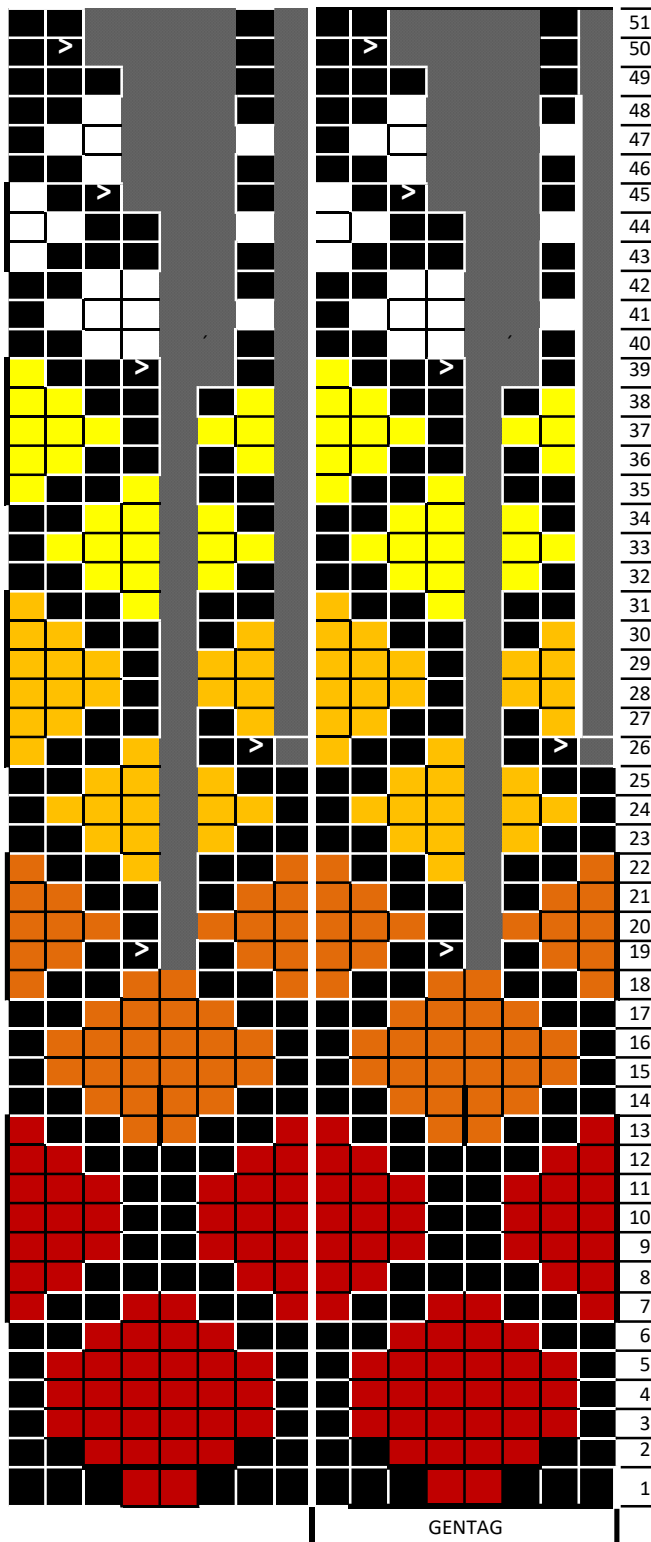
FB 2 = 082







FB 3 = 095

FB 4 = 083

FB 5 = 016

Strickschrift



-  Bundfarve
-  Farve 1
-  Farve 2
-  Farve 3
-  Farve 4
-  Farve 5



Indtagning, strik 2 ret sammen.
 Symbolet for indtagning kan være
 både hvidt eller sort

www.mayflower.dk – info@mayflower.dk

Mayflower 2023 – alle Rechte vorbehalten.

Die Anleitung und das fertige Stück dürfen nur für den privaten
 Gebrauch verwendet werden.

