



1439 - Sweater med bobler i Mayflower Cotton 1.

Str.:	S	(M)	L	(XL)	XXL	(XXXL)
Brystvidde cm:	86	(92)	98	(104)	110	(116)
Længde cm:	51	(54)	56	(59)	62	(65)
Fv. 151, Korral, ngl.:	8	(8)	9	(9)	10	(11)
Pind:	2½ og 3					
Rundpind 40 cm:	2½					
Strømpepind:	-					
Kvalitet:	Mayflower Cotton 1, 50 % Bomuld, 50 % Hb Acryl. 175 m pr. 50 gram.					
Strikkefasthed:	Vandret: 24 masker = 10 cm. Lodret: 29 pinde = 10 cm. (I mønster nr.1.)					

For at opnå det bedste resultat, anbefaler vi at der strikkes på Knit Pro pinde, der er det professionelle arbejdsredskab til strikning og hækling.

Det er en god ide at læse hele opskriften igennem, inden strikkearbejdet påbegyndes.

Fremgangsmåde.

Ryg.

- 1: Slå 104(110)116(122)128(136) masker op på pinde nr. 2½ og strik 17 pinde rib (1 ret, 1 vrang). Tag på sidste pind ud til 119(127)133(139)145 (151) masker og skift til pind nr. 3.
- 2: Strik mønster 1. Husk mønsterpinden strikkes på vrangside; første og sidste maske er kantmaske. Strik til der er 70(76)80(86)90(96) pinde fra ribkanten.
- 3: Luk til ærmegab i hver side for 1x4,2x2,2x1 (1x4,2x2,2x1)1x4,2x2,2x1(1x5,2x2,3x1)1x5,2x2,3x1(1x6,2x2,4x1) masker.
- 4: Når der er strikket 120(130)140(150)160(170) pinde fra ribkanten lukkes til hals for de midterste 39(39)39(41)41(41) masker og hver side strikkes færdig for sig.
- 5: Luk for 2x1(2x1)2x1(3x1)3x1(3x1) maske mod halsen. Luk de sidste masker af.

For.

- 1: Strikkes som ryggen til der er 110(120)130 (140)150(160) pinde fra ribkanten.
- 2: Luk for de midterste 23(23)23(25)25(25) masker, strik hver side færdig for sig.
- 3: Luk for 3x2,4x1(3x2,4x1)3x2,4x1(3x2,5x1) 3x2,5x1(3x2,5x1) masker mod halsen. Strik til ærmegabet har samme længde som ryggen.
- 4: Luk af.

Ærme.

- 1: Slå 42(48)50(52)56(60) masker op på pind nr. 2½ og strik 17 pinde rib (1 ret, 1 vrang).
- 2: Tag på sidste pind ud til 50(54)56(60)64(66) masker og skift til pind nr. 3.
- 3: Strik mønster 2; her strikkes mønsterpindene også på vrangside med en kantmaske i hver side.
- 4: Tag en maske ud i hver side efter/før kantmasken på hver 6. pind til ønsket ærmelængde.
- 5: Luk til ærmekuppel for 1x4,14x1,5x2,2x4(1x4, 16x1, 5x2, 2x4)1x4,16x1,5x2,2x4 (1x5,17x1,5x2,2x4)1x5,17x1,5x2,2x4(1x6,18x1,5x2,2x4) masker. Luk de resterende masker af.
- 6: Strik et ærme magen til.

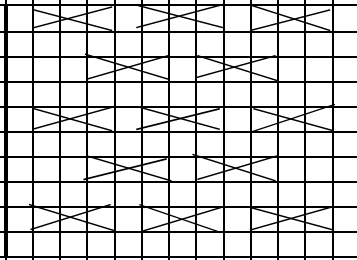
Montering.

- 1: Sy blusen sammen og sy ærmerne i.
- 2: Strik 112(122)130(136)142(150) masker op i halsen på rundpind nr. 2½ og strik 16 pinde rib (1 ret, 1 vrang).
- 3: Luk løst af og sy halskanten om til vrangside.
- 4: Læg sweateren i vand og træk den i facon.

OBS! Alle mønsterpindene strikkes på vrangsiden.

Mønster 1

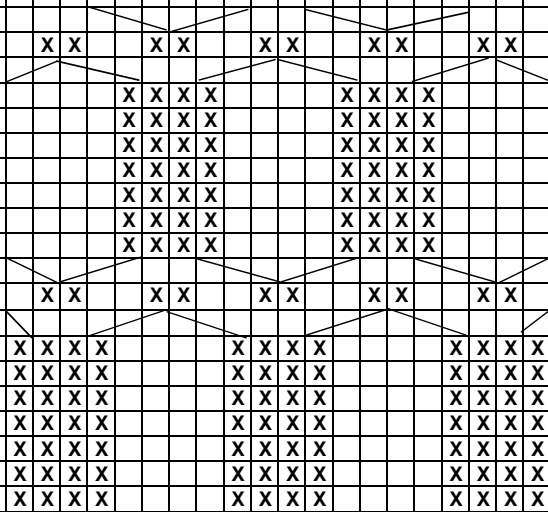
Går op med 4 masker + 1 maske



□ = ret på retsiden.
vrag på vragssiden.

≡ = 3 vrag sammen uden at løfte dem af
venstre pind - slå om pinden - strik de
samme masker vrag sammen igen -
løft nu over på højre pind.

Mønster 2 går op med 8 + 4 masker.



□ = ret på retsiden, vrag på
vragssiden.

X = Vrag på retsiden, ret på
vragssiden.

Start her.

= Sæt 1 maske på en
hjelpepind bag arb, 2 ret -
strik m fra hjelpepind vrag

Ærremidte.

= Sæt 2 masker på en
hjelpepind foran arb - strik
1 vrag, strik 2 masker fra
hjelpepinden ret.