



124-6 Bluse med snoning i Mayflower Life.

Str.	0/1 mdr.	(3 mdr.)	6 mdr.	(1 år)	2 år	(4 år)
Overvidde cm ca.:	44	(47)	54	(60)	65	(72)
Hel længde cm ca.:	22	(26)	28	(33)	37	(41)
Fv. 1, 816, Grå, ngl.:	1	(1)	2	(2)	2	(2)
Fv. 2, 808, Mint, ngl.:	1	(1)	1	(1)	2	(2)
Fv. 3, 801, Råhvid, ngl.:	1	(2)	2	(2)	2	(3)
Pind:	3,5 og 4					
Rundpind:	-					
Strømpepind:	-					
Kvalitet:	Mayflower Life. 100 % Økologisk Bomuld. 50 g = 110 m.					
Garn alternativ fra Mayflower:	Mayflower Easy Care Classic, Mayflower Cotton 2					
Tilbehør:	3 knapper.					
Strikkefasthed:	21 m, 29 p i glat med p4 = 10 x 10 cm. Mønster: 24 m, 29p med p4 = 10 x 10 cm.					

For at opnå det bedste resultat, anbefaler vi at der strikkes på Knit Pro pinde, der er det professionelle arbejdsredskab til strikning og hækling.

- Vær opmærksom på evt. andet garnforbrug med alternative kvaliteter.
- Passer strikkefastheden ikke, brug da tyndere el. tykkere pinde.
- Strik 1 ret (kantmaske= km) i beg. og slutn. af hver pind til montering.
- Ved udtagning til snoning, strikkes lænken dr ret op mellem maskerne.

Ryg:

Slå 46 (52) 58 (66) 72 (80) m op med p 3½ og **fv. 1**, strik 4 (4) 4 (6) 6 (8) p ret. Skift til p 4 og strukturmønster. Inddel pinden og tag **samtidig** 3 m ud ved hver snoning således:

1. p (retside): 1 ret (km), 4 (8) 11 (14) 17 (20) m vr, **Diagram 1** (tag 3 m ud), 14 (16) 16 (18) 18 (20) m vr, **Diagram 2** (tag 3 m ud), 4 (8) 11 (14) 17 (20) m vr, 1 ret (km).

2. p (vr-side): 1 ret (km), 4 (8) 11 (14) 17 (20) m ret, **Diagram 2** (2 vr + 4 m ret + 6 vr), 14 (16) 16 (18) 18 (20) m ret, **Diagram 1** (6 vr + 4 m ret + 2 vr), 4 (8) 11 (14) 17 (20) m ret, 1 ret (km).

Strik til arb måler 7 (9) 9 (11) 12 (13) cm. Skift til **fv. 2** og strik videre til arb måler 14 (17) 18 (22) 24 (26) cm. Skift til **fv. 3** og strik arb færdigt. Når arb måler 20 (24) 26 (31) 35 (39) cm lukkes til hals for de midterste 16 (18) 20 (22) 24 (24) m og hver side strikkes færdig for sig.

Højre skulder:

Luk i halssiden for yderligere 1 m. Strik til arb måler 22 (26) 28 (33) 37 (41) cm og luk af.

Venstre skulder: med underfald.

Luk i halssiden for yderligere 1 m. Strik videre til arb måler 22 (26) 28 (33) 37 (41) cm. Strik videre til underfald (knaplukning): skift til p 3½, strik 5 p glat og luk af i ret fra vr-siden.

Forstykke:

Slå op og strik som til ryggen. Når arb måler 18 (21) 23 (27) 31 (34) cm lukkes til hals for de midterste 6 (8) 10 (12) 12 (12) m og hver side strikkes færdig for sig. Luk i halssiden på hver 2. p for: 2 m, 2 m, 1 m x 2 (2) 2 (2) 3 (3).

Højre skulder:

Strik lige op til arb måler 22 (26) 28 (33) 37 (41) cm og luk af.

Venstre skulder: overfald med knaphuller.

Strik lige op til arb måler 20 (24) 26 (31) 35 (39) cm. Skift til p 3½ og **fv. 1**. Strik 7 p ret, **men** på 5. p (retsiden) strikkes knaphuller fra retsiden: 3 (4) 5 (6) 7 (9) ret, * 2 ret sm, slå løst om *, 4 (5) 5 (6) 7 (8) ret, * 2 ret sm, slå løst om *, strik pinden færdig.

Strik endnu 2 p ret og luk af i ret.

Ærme:

Slå 32 (34) 38 (40) 42 (46) m op med p 3½ og **fv. 1**, strik 2 (2) 2 (2) 2 (4) p ret. Skift til p 4 og **fv. 3**. Strik mønster og inddel pinden, **samtidig** tages 3 m ud ved hver snoning således:

1. p (retside): 1 ret (km), 2 (3) 4 (4) 5 (6) m vr,

Diagram 1 (tag 3 m ud), 8 (8) 10 (12) 12 (14) m vr,

Diagram 2 (tag 3 m ud),

2 (3) 4 (4) 5 (6) m vr, 1 ret (km).

2. p (vr-side): 1 ret (km), 2 (3) 4 (4) 5 (6) m ret,

Diagram 2, 8 (8) 10 (12) 12 (14) m ret, **Diagram 2**, 2

(3) 4 (4) 5 (6) m ret, 1 ret (km).

Når arb måler 2 (2) 3 (3) 3 (4) cm tages 1 m ud i begge sider. Gentag dette på hver 6. p til 48 (54) 58 (62) 66 (70) m. Når arb måler 12 (15) 18 (22) 24 (29) cm lukkes lige af.

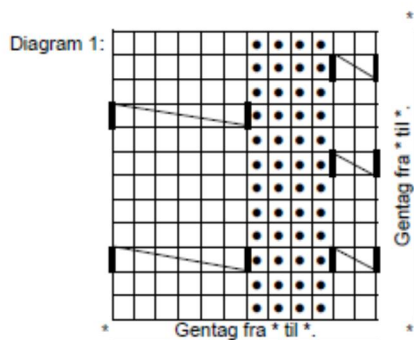
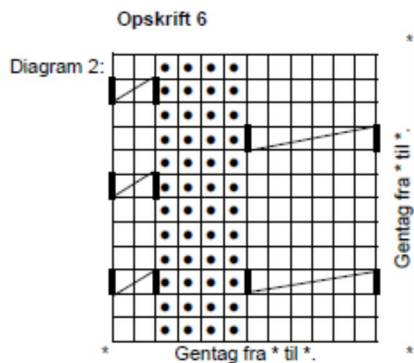
Montering:

Sy den ene skulder sammen.

Hals:

Strik med p 3½ og **fv. 1** fra arb retside og rundt i hele halskanten 50 (54) 58 (64) 68 (74) m op. Strik 6 p ret, men på 4. p (retsiden) strikkes knaphul: 1 ret, * 2 ret sm, slå løst om *, strik pinden færdig. Strik endnu 2 p ret og luk af i ret fra vr-siden.

Læg skulderstykkerne på hinanden, så forstykket ligger på ryggens underfald. Hæft dem sammen ved ærmesømmen.
 Sy ærmerne til blusen. Sy ærme- og sidesømme sammen. Sy knapper i. Damp arbejder forsigtigt igennem så det bliver fint jævnt.



□ = 1 maske.

□ = ret fra ret, vr fra vr.

◼ = vr fra ret, ret fra vr.

▵ = snoning over 2 m: strik den 2. m bagfra i lænken og strik den 1. m forfra i lænken. Lad begge masker glide af pinden.

▹ = snoning over 6 m: sæt 3 m på hj.-p foran arb. Strik de næste 3 m og strik derefter de 3 m fra hj.-pind.

▸ = snoning over 2 m: strik den 2. m forfra i lænken og strik den 1. m bagfra i lænken. Lad begge masker glide af pinden.

▹ = snoning over 6 m: sæt 3 m på hj.-p bag arb. Strik de næste 3 m og strik derefter de 3 m fra hj.-pind.

Opskrift 6

Diagram 2:

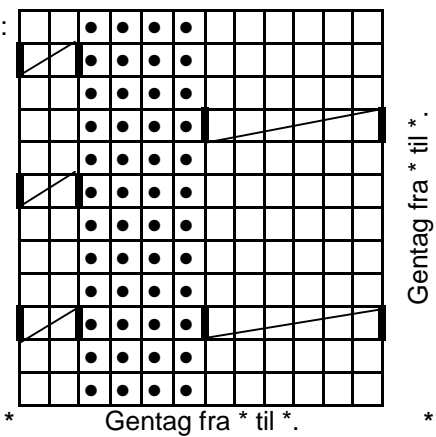
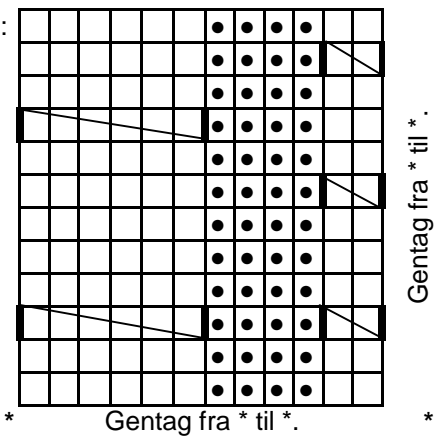


Diagram 1:



□ = 1 maske.

□ = ret fra ret, vr fra vr.

● = vr fra ret, ret fra vr.

∩ = snoning over 2 m: strik den 2. m bagfra i lænken og strik den 1. m forfra i lænken. Lad begge masker glide af pinden.

∪ = snoning over 6 m: sæt 3 m på hj.-p foran arb. Strik de næste 3 m og strik derefter de 3 m fra hj.-pind.

∩ = snoning over 2 m: strik den 2. m forfra i lænken og strik den 1. m bagfra i lænken. Lad begge masker glide af pinden.

∪ = snoning over 6 m: sæt 3 m på hj.-p bag arb. Strik de næste 3 m og strik derefter de 3 m fra hj.-pind.