



## 114 – 13 Trøje m/hulmønster, sol-kjole og hat I Mayflower Cotton 8/4.

<b>Sweater</b>					
<b>Str. mdr.:</b>	0/1	(3)	6	(12)	18
<b>Brystvidde cm.:</b>	40	(46)	53	(57)	(62)
<b>Længde cm.:</b>	21	(24)	27	(31)	(34)
<b>Fv. 1, ngl.:</b>	3	(3)	4	(4)	(5)
<b>Fv. 2, ngl.:</b>	2	(3)	3	(4)	(5)
<b>Pind:</b>	2 ½, 3				
<b>Hæklenål:</b>	3				
<b>Kvalitet:</b>	Mayflower Cotton 8/4. 100 % Bomuld, 170 m pr. 50 gram.				
<b>Tilbehør:</b>	Knap til trøje 5(5)6(7)7 Knap til kjole evt. 1.				
<b>Strikkefasthed:</b>	26 m x 36 p i mønster på p 3.				

**For at opnå det bedste resultat, anbefaler vi at der strikkes på Knit Pro pinde, der er det professionelle arbejdsredskab til strikning og hækling.**

### Trøje.

#### Ryg.

Slå 57(65)73(79)85 m op med p 3 og fv. 2, strik 1 p ret. Strik Diagram 1, begynd pinden med 3(0)4(0)3 m i glat og slut pinden med 5(2)6(2)5 i glat. Efter sidste mønsterp, strikkes 2 pinde ret. Skift til fv. 1 og Diagram 2, tæl mønsteret ud fra midten af pinden. Når arb måler 6 cm tages 1 m ind i begge sider inden for den yderste m. Når arb måler 12 cm gentages indtagninger = rest 53(61)69(75)81 m. Strik videre lige op til arb måler 19(22)25(29)32 cm. Luk til hals for de midterste 15(17)19(21)23 m og strik hver side færdig for sig. Luk i halssiden for 1 m mere og når arb måler 21(24)27(31)34 cm lukkes lige af. Strik den anden side på samme måde, men modsat.

#### Forstykke. Venstre uden knaphuller.

Slå 32(36)40(43)46 m op med p 3 og fv. 2, strik 1 p r. Strik Diagram 1, begynd p med 3(0)4(0)3 m i glat og slut med 1(1)1(1)1 M I GLAT. Efter sidste mønsterp, strikkes 2 p r. Skift til fv. 1 og Diagram 2. Begynd mønsteret fra siden som på ryggen og strik samtidig de inderste 5 m i ret til forkant gennem hele arb. Når arb måler 6 cm tages 1 m ind i siden inden for den yderste m. Når arb måler 12 cm gentages indtagning, rest 30(34)38(41)44 m. Strik videre lige op til arb måler 18(20)23(26)29 cm. Luk til hals for: 5(6)7(8)9 m. Luk herefter i halssiden på hver 2. p for alle (str.): 3 m, 2 m, 1 m, 1 m. Når arb måler 21(24)27(31) cm lukkes lige af.

#### Forstykke, højre med knaphuller.

Slå op og strik som til venstre forstykke, men modsat. Samtidig når arb måler 3(5)4(3)6 cm strikkes knaphul ind fra forkanten således: strik 1 r, 2 r sm, slå "løst" om, strik p færdig. Gentag knaphullet når arb måler 7, 11, 15 cm (9), 13, 17 cm) 8, 12, 16, 20 cm (7, 11, 15, 19, 23 cm) 10, 14, 18, 22, 26 cm. Når arb måler 18(20)23(26)29 cm lukkes til hals og arb strikkes færdig som venstre forstykke.

#### Ærme.

Slå 39(43)45(47)49 m op med p 2 ½ og fv. 2, strik 3 p r. Skift til p 3 og fv. 1. Strik efter Diagram 2, tæl mønsteret ud fra midten af p. Når arb måler 3 cm tages 1 m ud i begge sider. Gentag dette på hver 4. p til 55(63)71(77)81 m. Strik mønster ind som m fremkommer. Når arb måler 11(15)18(21)23 cm, eller ønskede længde, lukkes jævnt af.

#### Montering

Sy skuldrene sammen. Sy ærmerne til. Sy ærme- og sidesomme sammen.

#### Hals.

Strik med p 3 og fv. 1 fra arb retside ca. 60(68)74(80) m op i hele halskanten. Strik r og på 4. p strikkes knaphul ind fra forkanten som tidligere. Strik i alt 6 p r. Skift til p 2 ½ og strik 2 p r og luk jævnt af i r fra vr-siden. Sy knapper i så de passer ud for knaphullerne.

## Solkjole.

<b>Str. mdr.:</b>	0/1	(3)	6	(12)	18
<b>Brystvidde cm.:</b>	37	(43)	46	(50)	(54)
<b>Længde cm.:</b>	28	(31)	33	(36)	(38)

### Ryg.

Slå 65(72)79(86)93 m op ned fv. 2 og p 3, strik 1 p r. Strik Diagram 1, men strik mønsteret 2 gange = 8 pinde. Skift til glat og når arb måler 4(4)5(5)5 cm, strikkes indtagt fra retsiden således: 16(18)20(22)23 m r, 1 m løs af, 1 r og træk den løse m over. Strik videre til der er 18(20)22(24)25 m tilbage, strik 2 r sm, og strik p færdig. Fortsæt med indtagning på hver 6. p så der bliver 2 m mindre på midterstk til der i alt er 49(56)61(66)71 m tilbage. Strik videre lige op til arb måler 19(21)22(24)26 cm. Luk til ærmegab i begge sider på hver 2. p for alle str.: 3 m, 2 m, 1 m, 1 m, 1 m, rest 33(40)45(50)55 m. Når arb måler 25(28)29(32)34 cm lukkes til hals for de midterste 13(18)21(24)27 m og hver side strikkes færdig for sig. Luk i halssiden på hver 2. p for alle str.: 1 m, 1 m, rest 8(9)10(11)12 m til strop. Strik videre til arb måler 28(31)33(36)38 cm, og luk af. Strik den anden side på samme måde, men modsat.

### Forstykke.

Slå op og strik som til ryggen. Luk til ærmegab som på ryggen. Når arb måler 23(25)27(29)31 cm lukkes til hals for de midterste 7(10)11(10)13 m og hver side strikkes færdig for sig. Luk i halssiden på hver 2. p for: 2 m x 1(1)2(3)3, 1 m x 3(4)3(3)3. Fortsæt lige op til arb måler 28(31)33(36)38 cm og luk lige af. Strik den anden side på samme måde, men modsat.

### Montering.

Sy skuldrene sammen. På de midterste 3 str. sys eller hækles evt. 1 trense på den ene af ryggens skulderstropper og sy 1 knap på forstykket.

### Hals- og ærmekant.

Hækl 1 rk fastm med fv. 2 rundt i halskanten. Hækl herefter 1 rk. Krebsmasker tilbage, se side 1. Begynd fra ryggens halskant. Hækl på samme måde langs ærmekanterne.

### Hat.

<b>Str. mdr.:</b>	0/1	(3)	6	(12)	18
<b>Strikkefasthed:</b>	27 m i glat med p 2 ½ = 10 cm.				

Slå 118(127)136(145)154 m op med p 2 ½ og fv. 1, strik 1 p r. Strik herefter mønster efter Diagram 1, slut p med 1 kantm. Skift til glat og tag ind på 1. p således, (alle str.): \*7 r, 2 r sm\*, gentag fra \* til \* og slut p med 1 r. Strik 3 p og tag ind således (alle str.): \*6 r, 2 r sm\*, gentag fra \* til \* og slut p med 1 r. Rest 92(99)106(113)120 m. Strik lige op til arb måler 8(10 ½)11 ½ (12 ½)14 cm. Tag herefter ind på hver 2. p fra retsiden (alle str.): \*5 r, 2 r sm\*, strik vr tilbage. \*4 r, 2 r sm\*, strik vr tilbage. Fortsæt således med 1 m mindre mellem indtagningerne til der er strikke \*2 r sm\*. Bryd tråden og træk gennem de resterende m. Sy huen sammen midt bag.

Diagrammer tilhørende foregående side 114/13

- Hver □ = 1 maske og 1 pind.
- = ret fra ret og vr fra vr.
  - ⋈ = 1 m løs af, 2 ret sm og træk den løse maske over.
  - ⊙ = slå om.
  - ⊞ = 1 m løs af, 1 r og træk den løse maske over.
  - ⊚ = 2 ret sm.

DIAGRAM 1:

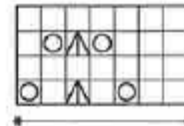


DIAGRAM 2:

