



THE LATEST PRODUCTS FOR DETECTION GOLD METAL, DIAMOND, GEMSTONES AND WATER

**GER DETECT**

**EASY WAY SMART**



**EASY WAY**  
Dual system



**DETECTOR POWER**



## ÍNDICE

- Sección 1** Advertencias críticas
- Sección 2** Visión General
- Sección 3** Definición de los botones de la unidad principal
- Sección 4** Sistema de largo alcance
- Sección 5** Conexión de las piezas del sistema de largo alcance
- Sección 6** Pasos de operación del sistema de largo alcance
- Sección 7** Sistema de imágenes 3D
- Sección 8** Pasos para comunicación con el sistema de imágenes 3D
- Sección 9** Pasos de operación de GER 3D VIEWER
- Sección 10** Pasos de operación del sistema de imágenes 3D
- Sección 11** Piezas y accesorios del dispositivo



Lo últimos productos en detección de oro, metales, diamantes, gemas y agua

**GER DETECT**

**EASY WAY SMART**

## Sección 1 (Advertencias críticas)

- Asegúrese de tomar todas las precauciones para prevenir riesgos.
- No use su dispositivo mientras esté lloviendo o en un piso extremadamente mojado.
- Encienda el dispositivo sólo después de asegurarse de que todas las piezas estén en su lugar.
- Asegúrese de que la batería del dispositivo esté completamente cargada antes de comenzar la búsqueda.
- Si el dispositivo comienza a emitir un pitido, apague el dispositivo y recargue la batería.
- Cuando la batería esté casi agotada, el dispositivo se apagará automáticamente.
- Se recomienda leer el manual de usuario antes de usar el dispositivo para tener un claro entendimiento de su funcionamiento y evitar errores durante la operación.

- Una vez que el dispositivo comience a emitir sonidos y se apague automáticamente, cargue la batería y no intente encender el dispositivo sin primero cargar la batería.
- Si la luz verde y la luz roja del cargador están encendidas, esto significa que la batería está cargada. Si sólo la luz roja está encendida, significa que la batería está descargada.
- Tenga cuidado con fuentes de alto voltaje, y no use ningún cargador que no sea el cargador oficial que viene con el dispositivo.
- La unidad principal del dispositivo cuenta con garantía contra todas las averías electrónicas durante dos (2) años, cualquier daño causado por errores de usuario (abrir la unidad principal, golpes, daños, etc.) no está cubierto por la garantía.

- La batería, las antenas y la tableta tampoco están cubiertas por la garantía.
  - Debe seguir las instrucciones de este manual de usuario al pie de la letra para minimizar las fallas y utilizar su dispositivo correctamente.
- Le deseamos mucha suerte en sus búsquedas.....



## Sección 2 (Visión general)

**Estimado cliente,**

“Gracias por elegir EASY WAY SMART”

- ✓ La única tecnología del mundo que combina dos sistemas en un dispositivo.
- ✓ Especializado en la prospección y búsquedas de oro, metales preciosos, tumbas, cuevas, y espacios huecos dentro del suelo, con certeza y facilidad.
- ✓ EASY WAY SMART está diseñado para operar en todo tipo de terrenos y en las condiciones climáticas más difíciles.
- ✓ El dispositivo más pequeño con un sistema de detección de radar y un sistema de imágenes 3D, completamente ocultable.
- ✓ Puede buscar en profundidades de hasta 18 metros bajo tierra.
- ✓ El dispositivo funciona en 8 idiomas diferentes.
- ✓ Dos sistemas de búsqueda en 1 dispositivo.



## Sección 3 (Definición de los botones de la unidad principal)



### Descripción

1	<b>Indicador de encendido:</b> Se ilumina cuando el dispositivo se enciende después de presionar el botón de encendido.
2	<b>Botón de encendido:</b> Enciende el dispositivo al presionar el botón de encendido durante dos segundos.
3	<b>Indicador del sistema de largo alcance:</b> Se enciende al activar el sistema de radar de largo alcance.
4	<b>Botón del sistema de largo alcance:</b> El sistema se enciende después de presionar este botón.
5	<b>Botón "Arriba":</b> Para seleccionar el tipo de objetivo (yendo hacia arriba).
6	<b>Indicadores de tipo de objetivo:</b> Se enciende cuando se selecciona el tipo de objetivo.
7	<b>Botón "Abajo":</b> Para seleccionar el tipo de objetivo (yendo hacia arriba).
8	<b>El botón del sistema de imágenes 3D:</b> Ejecuta el sistema de imágenes 3D después de presionarlo.
9	<b>Indicador de Bluetooth:</b> Se enciende cuando se conecta a la tableta.
10	<b>Indicador del Sistema 3D:</b> Se enciende al activar el sistema de imágenes 3D.



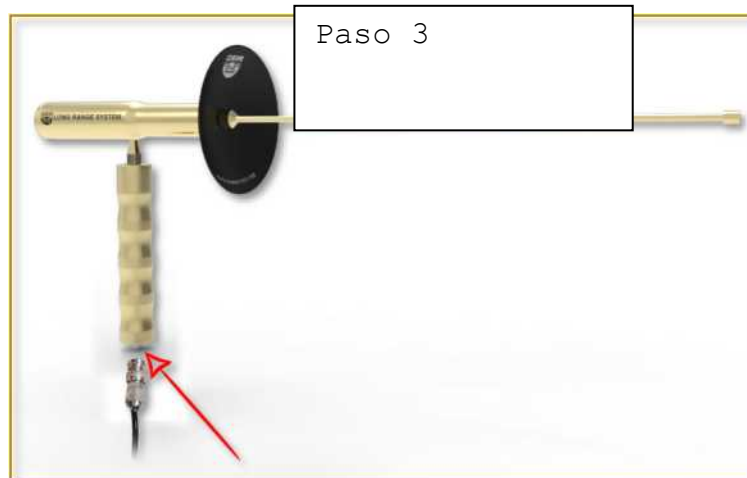
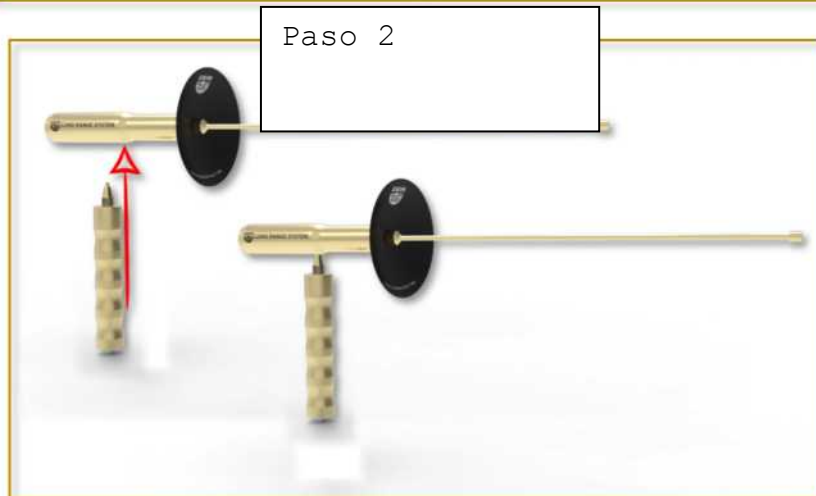


## Sección 4 (Sistema de largo alcance)





### Sección 5 (Conexión de las piezas del sistema de largo alcance)





### Sección 6 (Pasos de operación del sistema de largo alcance)

- (1) Conecta juntas las dos partes de la antena.
- (2) Instale el mango del sensor en la antena.
- (3) Conecte el cable de transmisión de señal entre el mango del sistema sensor en un lado y
- (4) la unidad principal en el otro lado.

Como usuario, recuerde quitarse cualquier objeto que pueda afectar la funcionalidad del dispositivo, como reloj, teléfono móvil, billetera, anillos, y cinturón. Asegúrese de que sus zapatos no contengan elementos metálicos.

Encienda el dispositivo presionando el botón de encendido durante dos segundos.



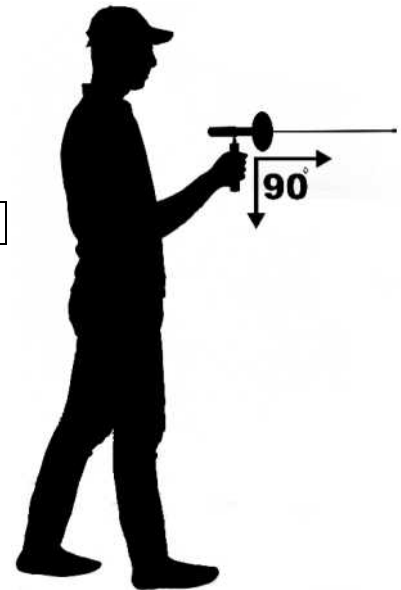




El sistema de largo alcance se activará automáticamente con su indicador luminoso encendido. Puede elegir el tipo de objetivo presionando los botones de Arriba y Abajo.

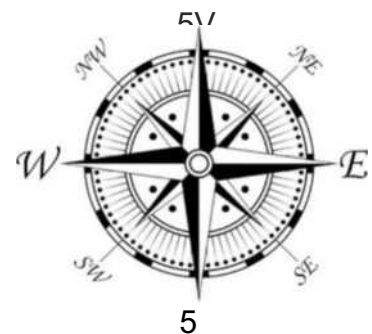


Después de seleccionar el objetivo que desea buscar, sujete firmemente la unidad principal en su cintura y entonces agarre el mango del sensor en un ángulo de **90 grados** para que la antena funcione correctamente.



Es importante que se asegure de estar parado en dirección norte a sur.

La razón de esto es que los campos iónicos son radiaciones que emanan del oro y otros tesoros enterrados que han permanecido bajo tierra durante mucho tiempo y que han interactuado con la naturaleza y los elementos e información de la tierra, incluyendo su alineación con las líneas magnéticas de Norte-Sur.





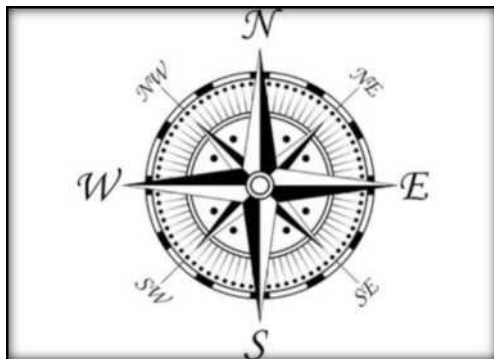
Si no obtiene ninguna señal, cambie su dirección a Este-Oeste, Oeste-Este, y entonces a Sur-Norte.

Cuando se detecte una señal, la antena lo dirigirá directamente hacia el objetivo.

Siga la señal hasta que la antena gire hacia atrás, esto significa que ha pasado por delante del objetivo.

Cuando esto suceda, confirme la ubicación del objetivo desde las cuatro direcciones cardinales (de sur a norte, de norte a sur, de oeste a este, y de este a oeste).

Identifique la ubicación del objetivo mediante este proceso de confirmación.



NORTH TO SOUTH

SOUTH TO NORTH

EAST TO WEST

WEST TO EAST



Sección 7 (Sistema de imágenes 3D)

(1) Desenchufe el cable de señal de la unidad principal

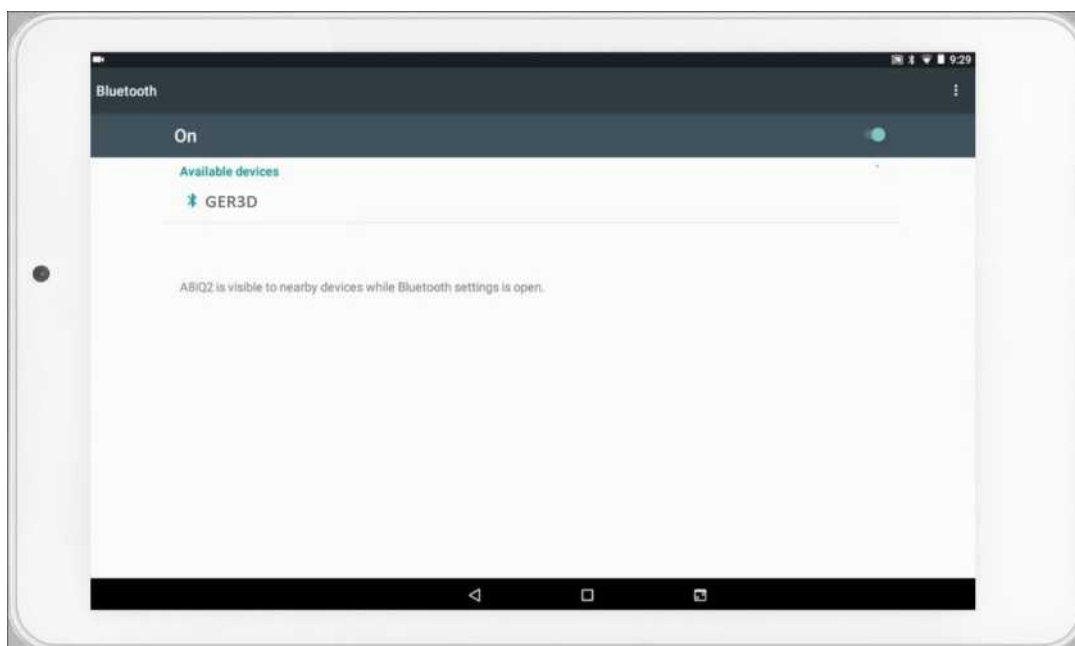
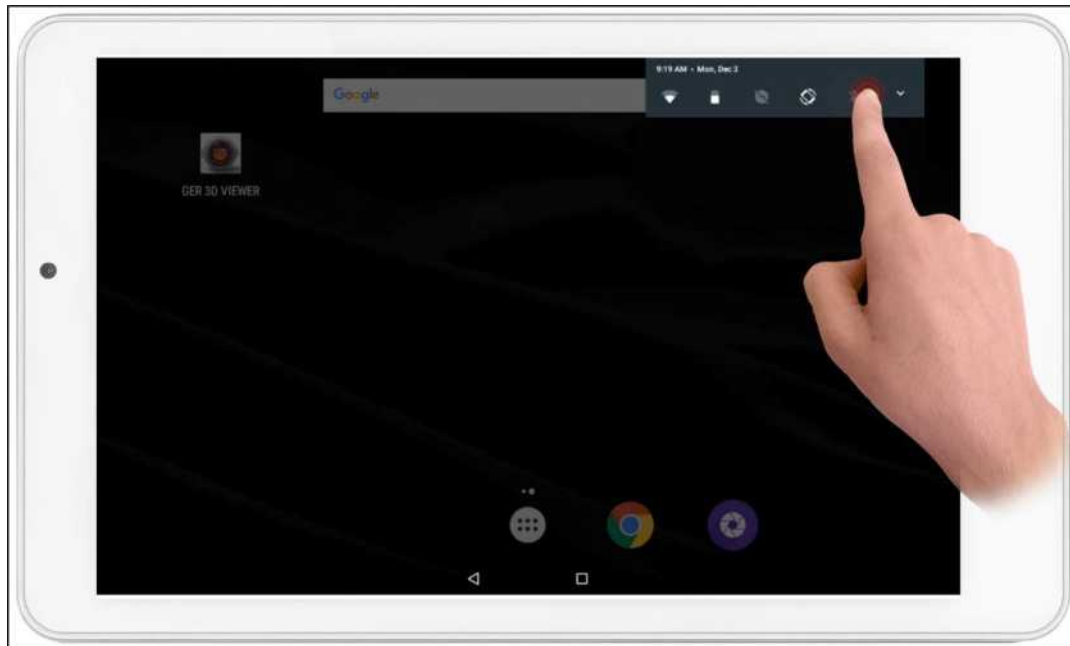
(2) Selecciona el sistema de imágenes 3D presionando el botón 3D en el sistema de imágenes y se encenderán las luces del Bluetooth.





### Sección 8 (Pasos para comunicación con el sistema de imágenes 3D)

Conecte la unidad principal al dispositivo de tableta a través de Bluetooth, manteniendo presionado el ícono de Bluetooth

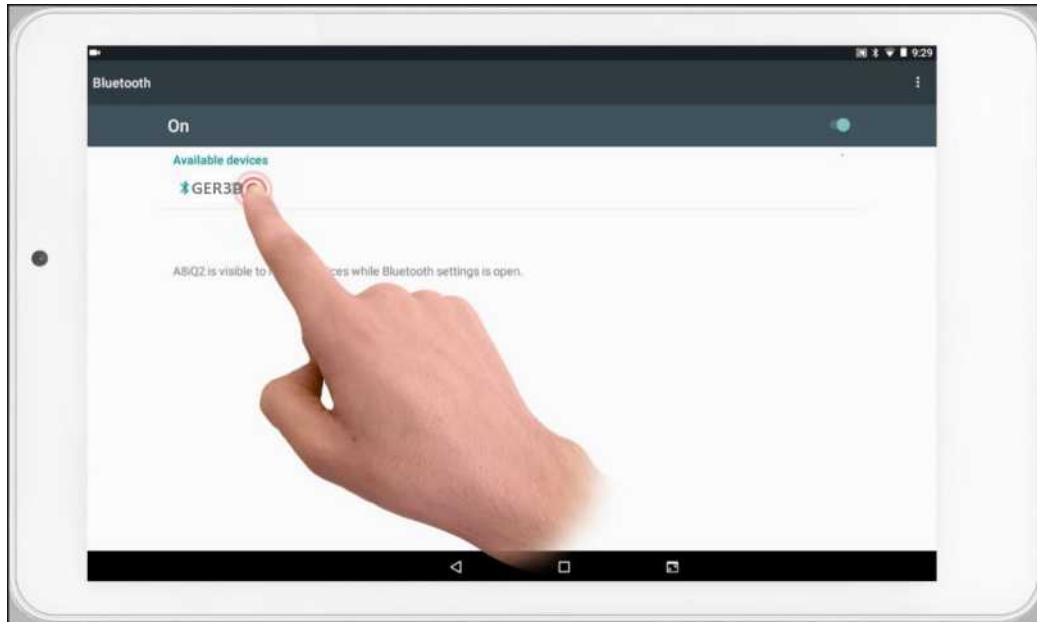




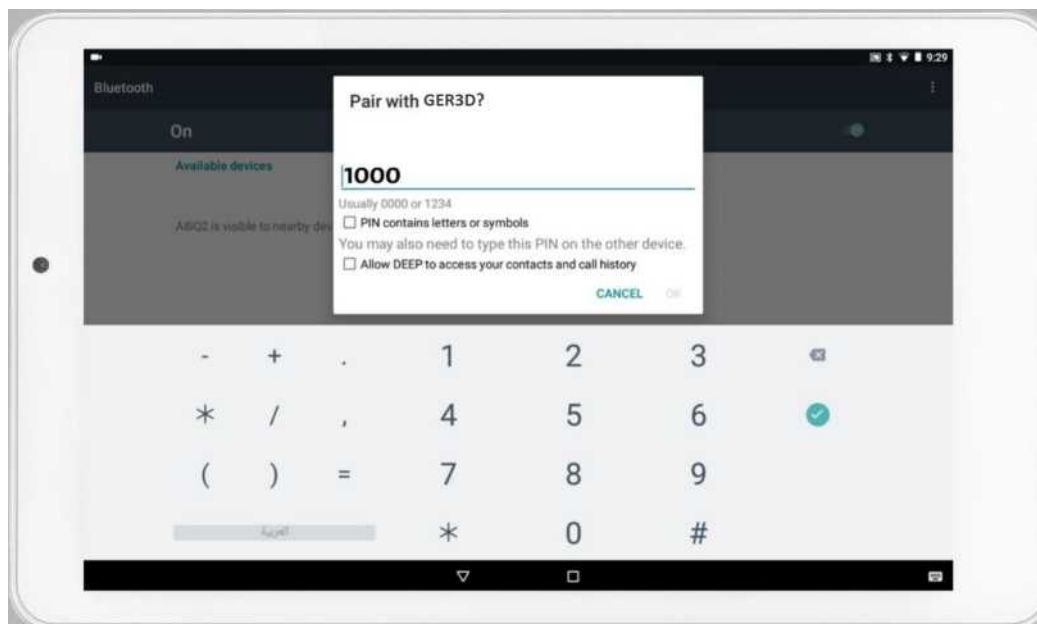
El Bluetooth buscará dispositivos cerca de su tableta.

El dispositivo aparecerá como

**GER3D**

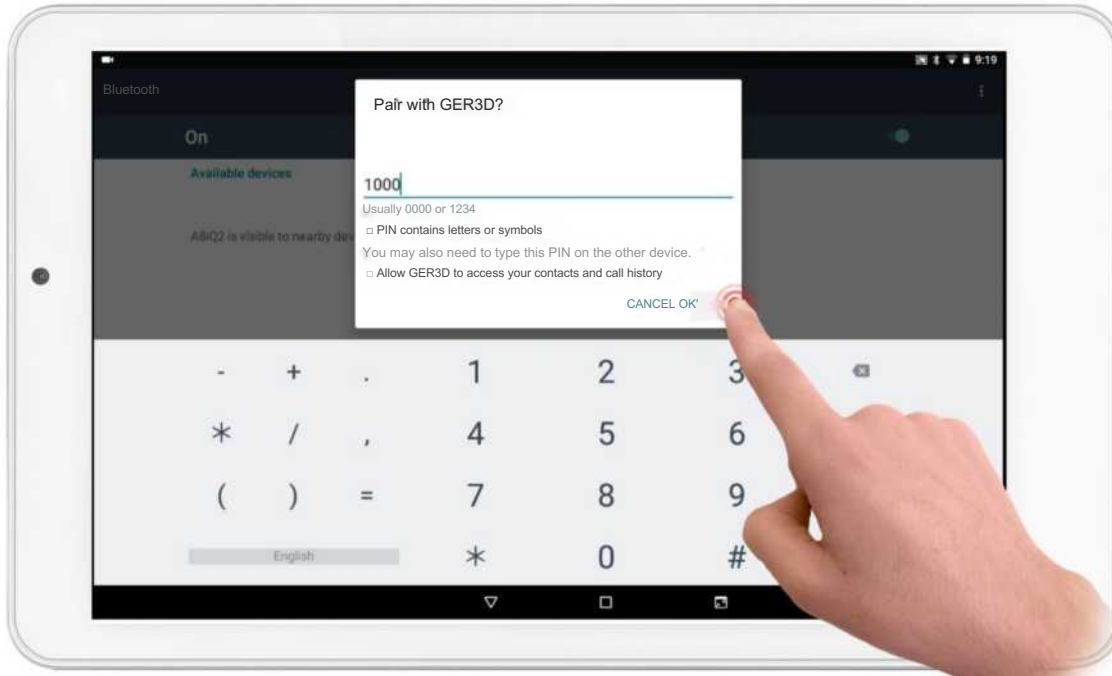


Haga clic en el nombre del dispositivo y aparecerá una ventana para ingresar la contraseña, la cual es: **1000**

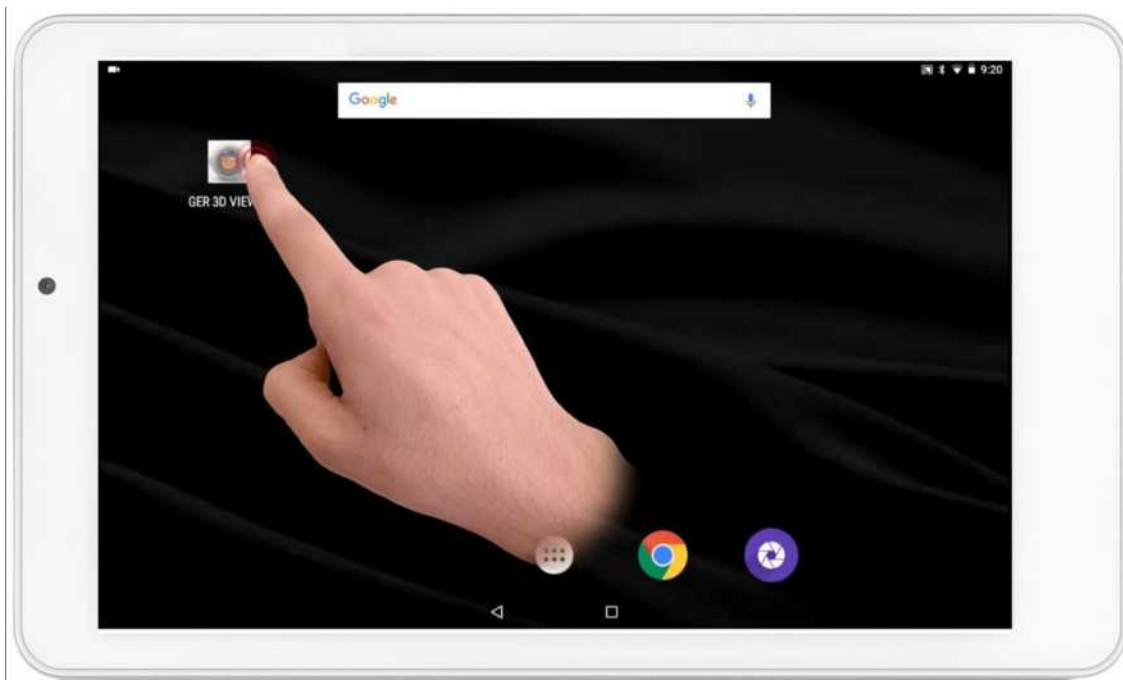




Presione OK para completar la operación de emparejamiento entre la tableta y la unidad principal.



Cierre la ventana y ejecute el programa GER 3D Viewer







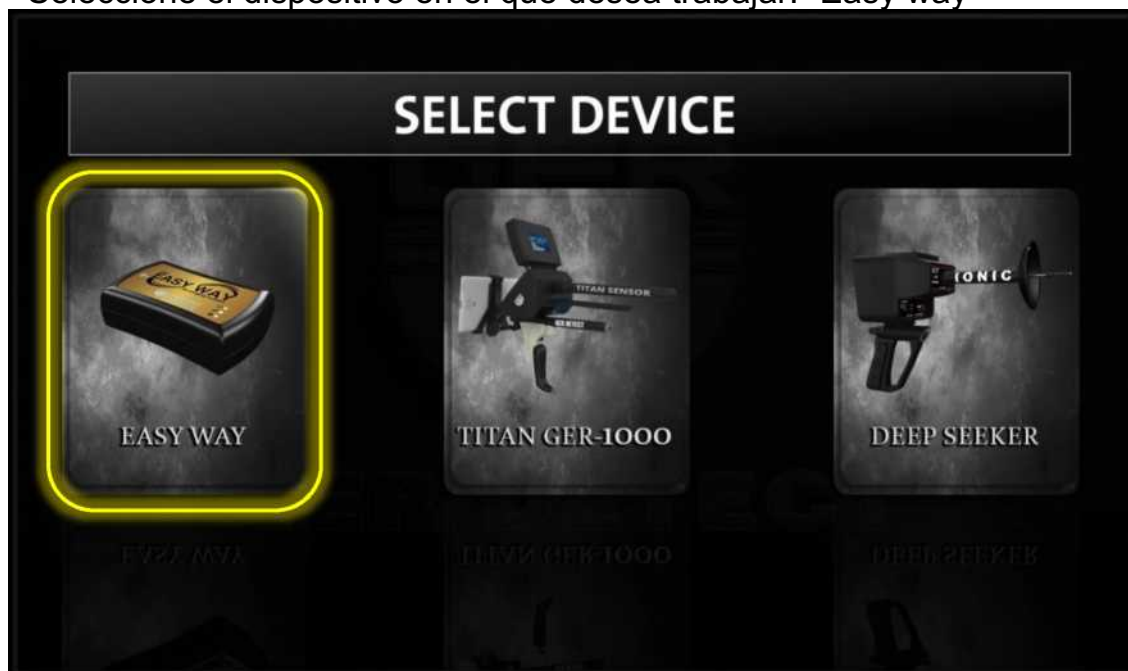
## Sección 9 (Pasos de operación de GER 3D VIEWER)

Aparecerá una lista de varios idiomas:

(Alemán, inglés, francés, italiano, español, árabe, portugués, y ruso).



Seleccione el dispositivo en el que desea trabajar: "Easy way"





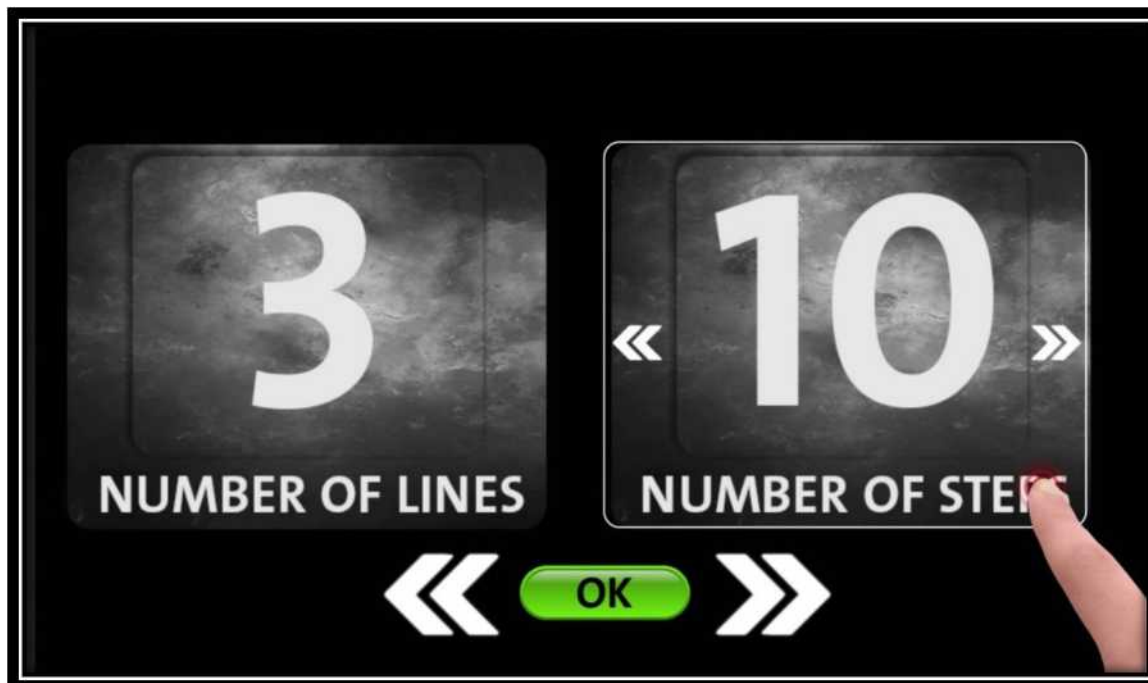
El programa se conectará con el dispositivo  
Entonces aparecerá un icono de CONECTADO





Presione el botón Siguiente para ir al menú de Configuración de Escaneo, que consta de:

Dirección de Escaneo – Número de Líneas – Número de Pasos



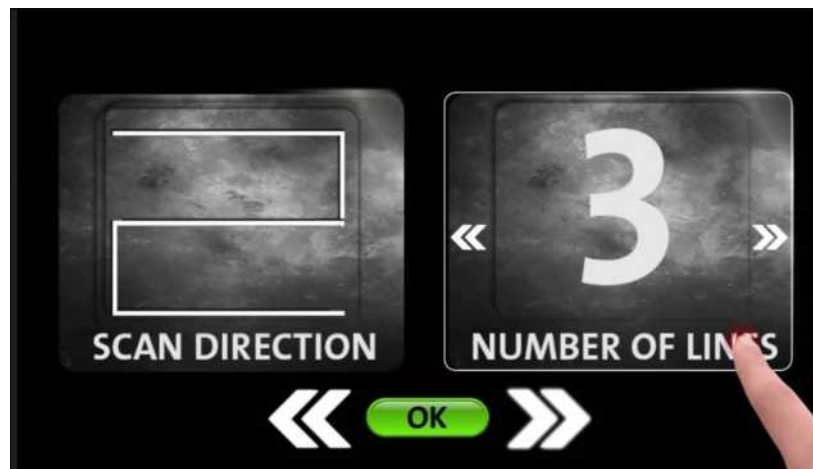


**Dirección de Escaneo:** Sirve para seleccionar el método de escaneo durante la toma de imágenes.

Existen dos métodos de escaneo:

- Escaneo en una dirección
- Escaneo bidireccional (de ida y vuelta).

**Número de Líneas:** Sirve para determinar el número de líneas dentro de la búsqueda.

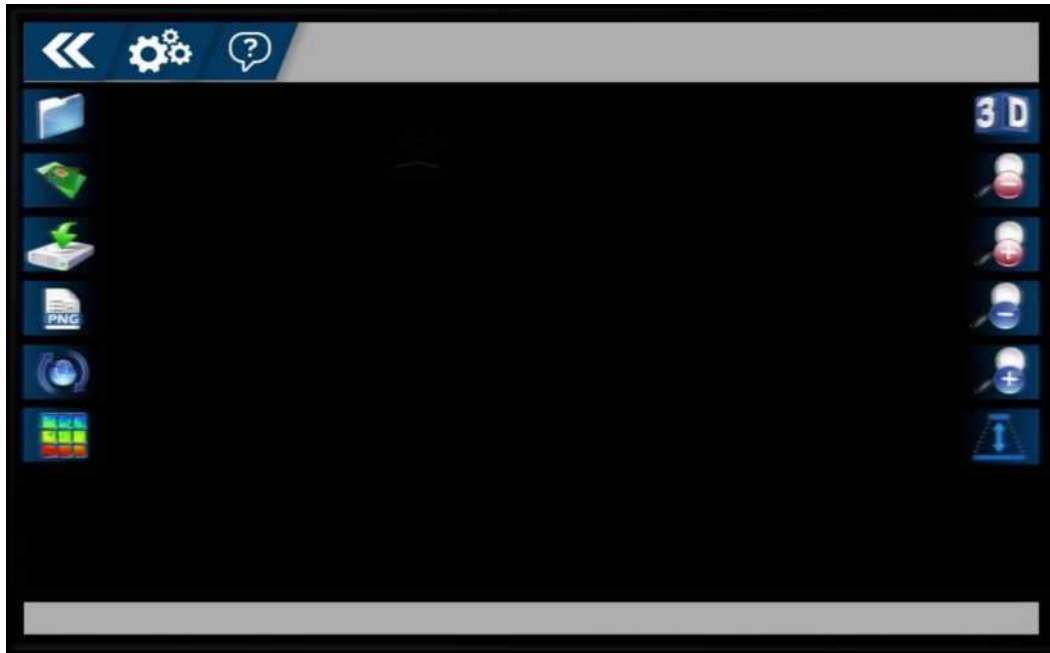






### Sección 10 (Pasos de operación del sistema de imágenes 3D)

Pasos de operación del sistema de imágenes 3D



Camine en pasos consecutivos a una distancia de 30 cm entre cada paso teniendo en cuenta mantener una distancia de 30 cm con la primera línea mientras escanea hacia atrás. Recuerde presionar el botón de “imagen” para cada paso que tome  
Número de pasos: Número de pasos para cada línea para determinar las imágenes dentro de una línea.





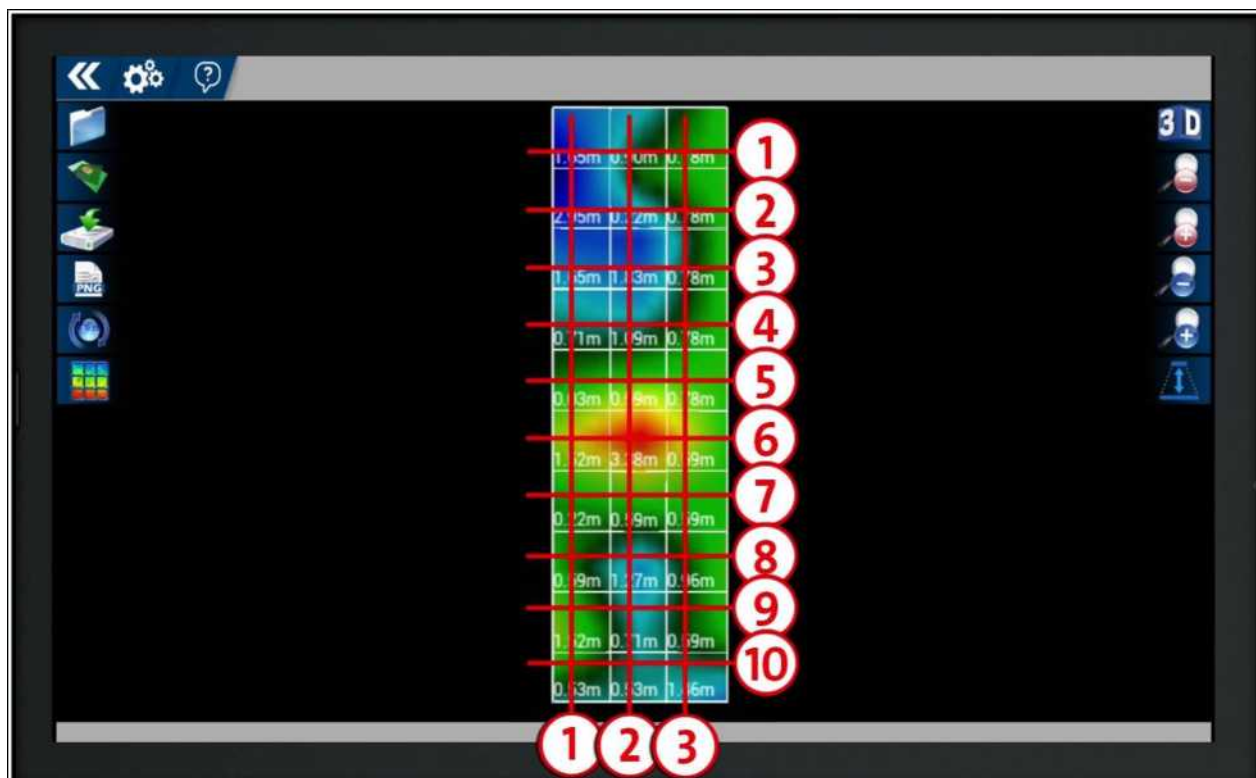
Durante el proceso de escaneo, aparecerá una imagen 3D del objetivo en la pantalla de la tableta.

Esta imagen consta de una cuadrícula de cuadrados que indican el número de pasos y líneas que se han escaneado.

**Ejemplo:** Suponga que tenemos una cuadrícula de líneas que consta de tres columnas y diez pasos por columna, lo que significa tres líneas de escaneo, y cada línea consta de diez imágenes capturadas.

Los siguientes parámetros aparecerán en la imagen:

La profundidad del objetivo en el suelo – El Valor.

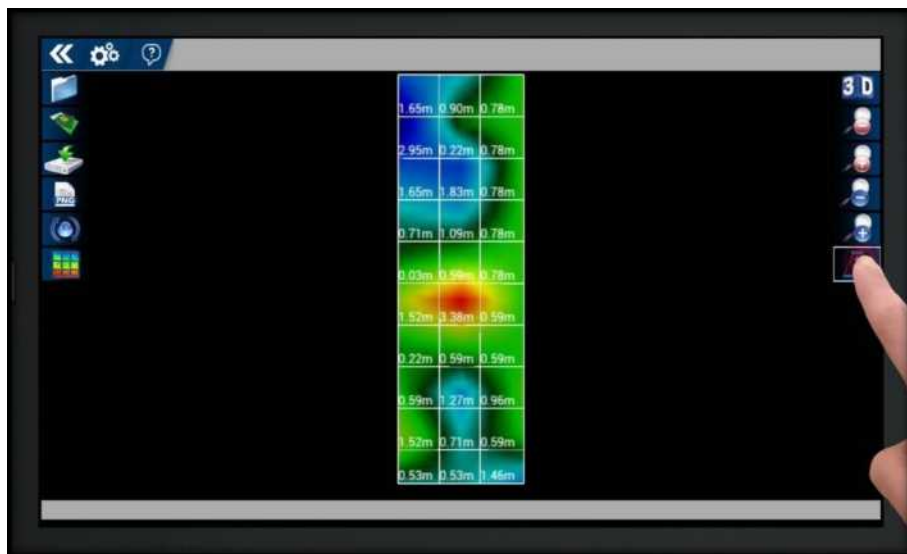




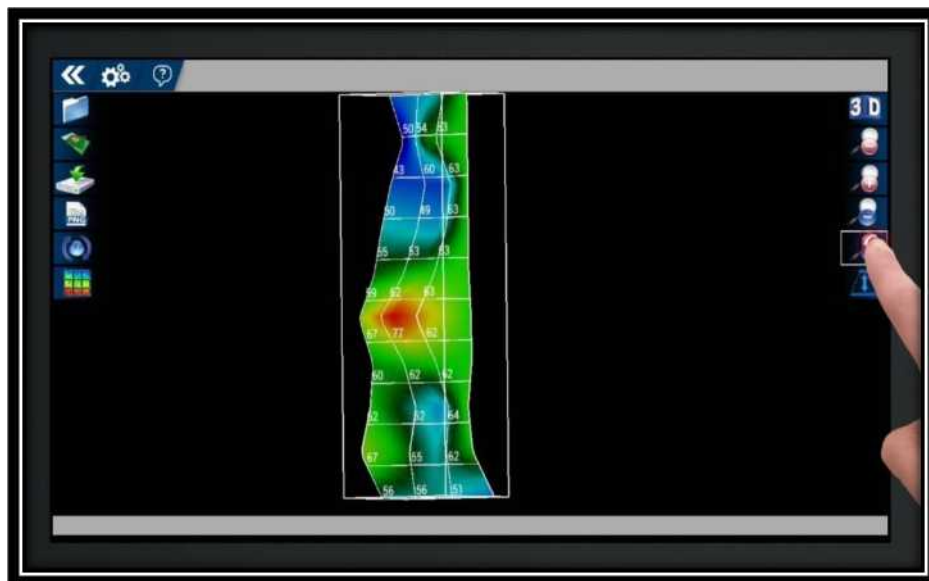


# GER DETECT

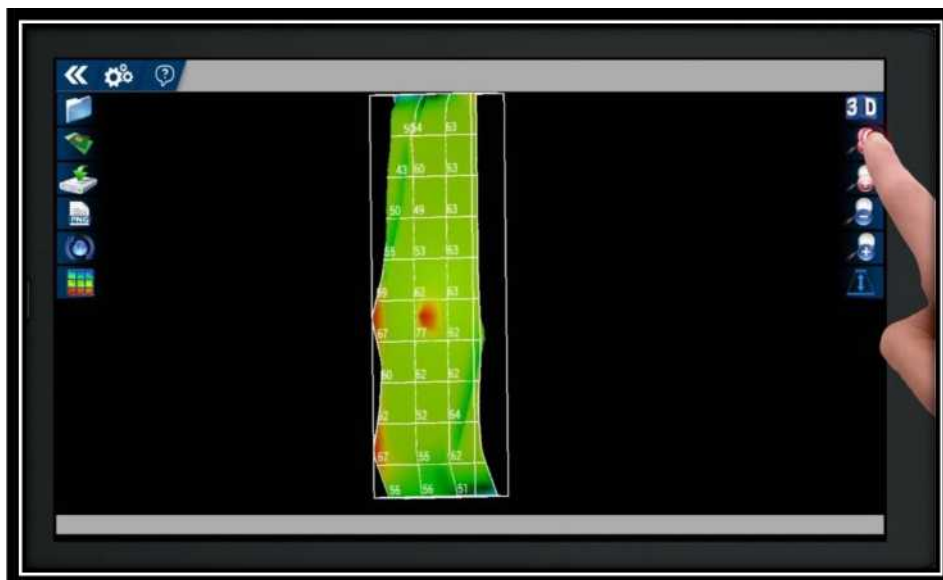
## EASY WAY SMART



Para ver la profundidad, presione el icono Ver Profundidad.



Para reducir la altura de la imagen, use el icono de Bajar y Subir de la imagen en color azul.

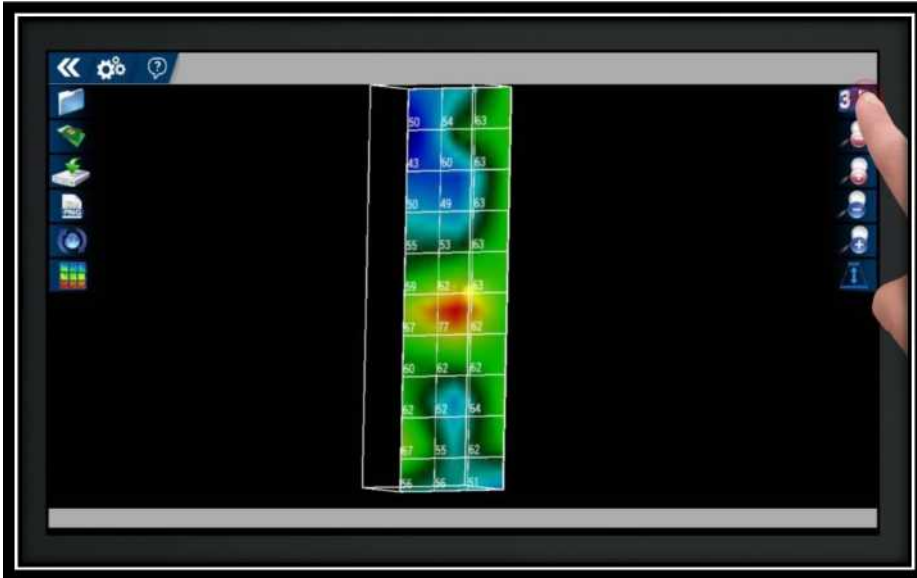


Los dos iconos rojos se utilizan para aclarar la imagen y reducir las sales minerales que rodean los minerales y las cavidades, así como para acercar la imagen a la formación geométrica.



# GER DETECT

## EASY WAY SMART



**Icono 3D:** Le permite alternar entre el modo 2D y 3D



Para abrir una imagen previamente guardada, haga clic en el icono Abrir y entonces haga clic en la imagen que desea ver.



Para guardar la imagen en un formato que se pueda ver más tarde, haga clic en el icono Guardar

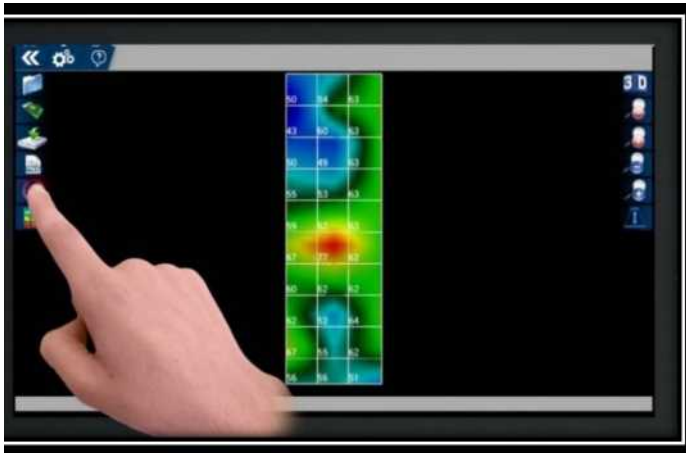


# GER DETECT

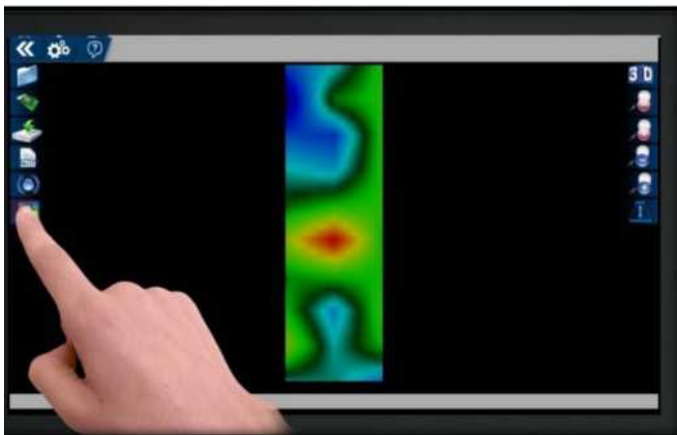
## EASY WAY SMART



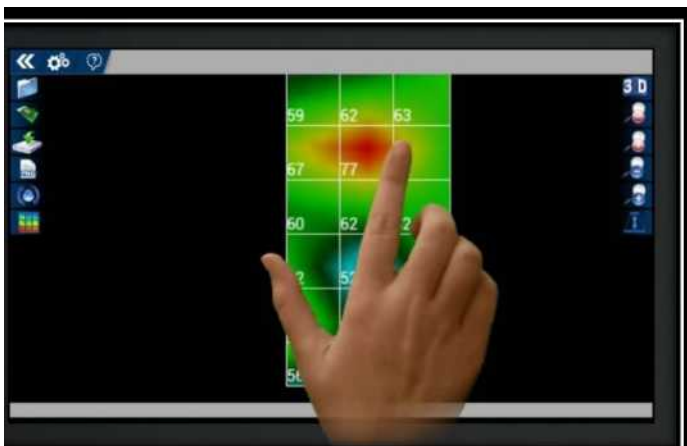
Para guardar la imagen en formato PNG, haga clic en el icono Guardar PNG



Para restablecer la imagen a sus valores predeterminados, haga clic en el icono Restablecer



Para ocultar y/o mostrar las líneas de la cuadrícula, haga clic en el icono de Cuadrícula

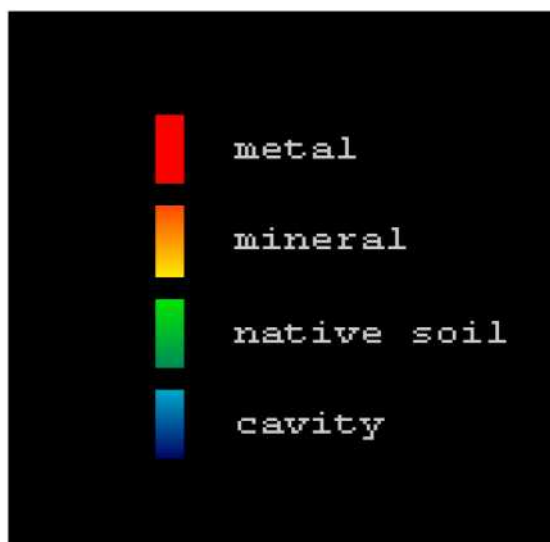


Para acercar o alejar la imagen, toque y arrastre la imagen



La imagen capturada se divide en cuatro colores:

1. **Rojo:** para metales
2. **Amarillo:** para minerales
3. **Verde:** para tierra
4. **Azul:** para cavidades
5. **Azul claro:** para las rocas que rodean las cavidades



Puede cambiar los colores desde Ajustes, donde puede encontrar varios estilos

Nota: Cambiar los colores no afecta el análisis ni los resultados

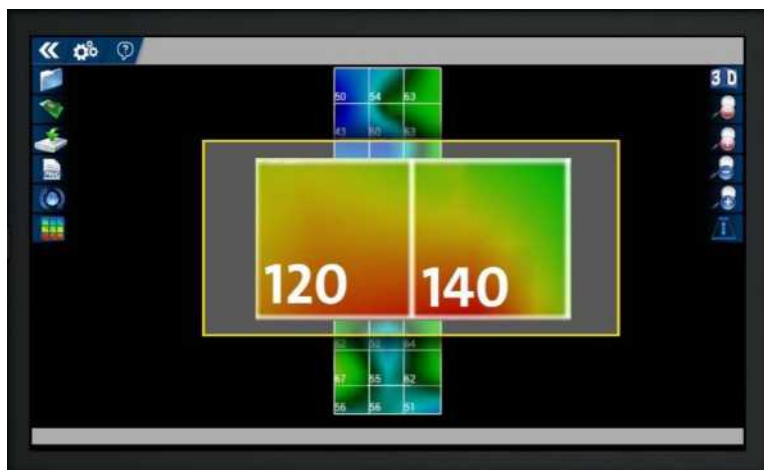


**Los valores en cada imagen se interpretan de la siguiente manera:**

Todos los cuadrados de color rojo tendrán valores cercanos con ligeras diferencias.

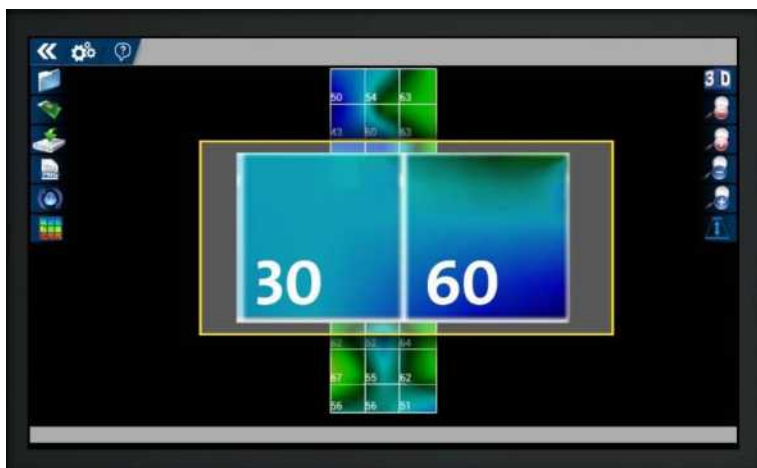
Si dos cuadrados tienen valores con una gran diferencia (es decir de 20 o 30 puntos), esto indica que uno de estos cuadrados es metal y el otro son sales minerales de alta concentración.

Esto significa que el valor más alto corresponderá al metal y el valor mínimo será las sales minerales.



**Por ejemplo:** Supongamos que hay dos cuadrados de color rojo: el valor del primer cuadrado es de 120 y el valor del segundo cuadrado es de 140.

El que tiene un valor de 140 se indica metal y el de valor de 120 indica sales minerales.



Estos criterios también se aplican a las cavidades, es decir, si dos cuadrados se muestran en azul con valores con grandes diferencias (20 o 30 puntos), esto indica que uno de estos cuadrados es una cavidad y el otro es una roca. El valor más alto es una cavidad y el valor más bajo es una roca.





Piezas y accesorios del dispositivo



**Una bolsa protectora de plástico resistente a los golpes para transportar el dispositivo.**



**Unidad principal**



**Agarre del sistema de radar**



**Antena transmisora y receptora**



**Dos años de garantía**





**GER DETECT**

**EASY WAY SMART**



**Tableta**



**Cargador del dispositivo**



**Cargador para auto**



**Cable de transmisión de señal.**



**Estuche del dispositivo para sujetarlo a la pierna**

Gracias por elegir  
nuestros productos



Le deseamos mucha suerte en  
sus búsquedas

**DETECTOR POWER**