



GER-DETECT

Manual de Usuario

DHUNTERsMART **DIAMOND**

LOCALIZADOR DE LARGO ALCANCE

INDEX

- **Sección 1:**
Advertencia crítica
- **Sección 2:**
Resumen
- **Sección 3:**
Definición de los botones y LEDs de la unidad principal
- **Sección 4:**
Las características y especificaciones del dispositivo
- **Sección 5:**
Ensamblaje de piezas de Diamond Hunter Smart
- **Sección 6:**
Pasos de operación del dispositivo Diamond Hunter Smart
- **Sección 7:**
Las partes y accesorios del dispositivo
- **Sección 8:**
Las especificaciones técnicas

Advertencia Crítica

- Por favor, asegúrese de que se tomen todas las precauciones contra los riesgos.
- No use su dispositivo mientras está lloviendo.
- Encienda el dispositivo después de asegurarse de que todas las piezas estén en su lugar y conectadas.
- Asegúrese de que la batería del dispositivo esté completamente cargada antes de comenzar a buscar.
- Si el indicador en el costado del dispositivo comienza a parpadear, apague el dispositivo y recargue la batería.
- Cuando la batería esté por terminarse, el dispositivo se apagará automáticamente.
- Se recomienda leer el manual del usuario antes de encender el dispositivo para entenderlo todo y evitar errores a través de la búsqueda.
- Sea consciente de (fuentes de energía - redes telefónicas - metales - teléfonos móviles - dispositivos electrónicos), y no utilice ningún cargador que no sea el original.
- La unidad principal del dispositivo está bajo una garantía de dos años contra todas las averías electrónicas, los daños causados por errores del usuario (caídas, apertura de la unidad principal, golpes, daños, etc.) no están cubiertos dentro de esta garantía.
- La batería y el cargador no están en garantía.
- Debe seguir estrictamente las instrucciones de este manual de usuario para minimizar fallas y usar su dispositivo correctamente.
- Si el dispositivo no se usa correctamente, o hay una alta tasa de ruido, en estos casos el dispositivo no será capaz de confirmar el objetivo y determinar la profundidad.

Le deseamos la mejor de las suertes en su búsqueda...



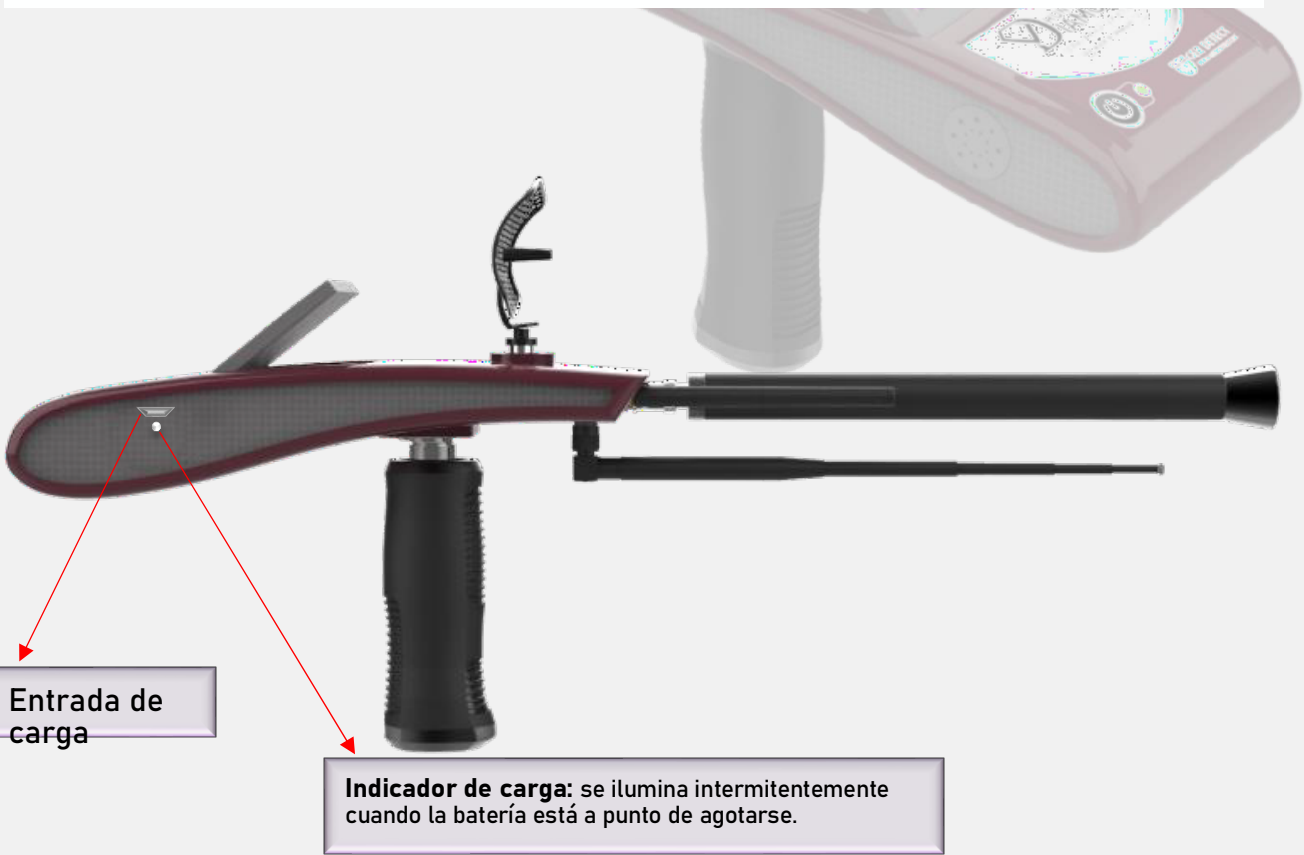
(Resumen)

Estimado cliente,

“Gracias por elegir DIAMOND HUNTER SMART”

- ✓ Un dispositivo de sistema de largo alcance con la adición de más sistemas, y el desarrollo de las características del dispositivo para el sistema de sensor de imagen y tecnología de imagen bidimensional.
- ✓ El dispositivo Diamond Hunter Smart tiene múltiples funciones para buscar diamantes y piedras preciosas bajo tierra.
- ✓ El sistema de búsqueda de diamantes y 18 tipos diferentes de piedras preciosas: como Zafiro, Esmeralda, Cuarzo, Topacio, Granate, Amatista, Lapislázuli, Turmalina, Columbita, Tanzanita, Turquesa, Peridoto, Alejandrita, Ojo de Gato, Rubí, Jaspe, Ópalo, Aguamarina.
- ✓ Súper velocidad para capturar objetivos y localizarlos con precisión.
- ✓ Súper antena que permite que el dispositivo cubra grandes áreas de investigación.
- ✓ La profundidad de búsqueda del dispositivo Diamond Hunter Smart alcanza los 50 metros en el suelo y el rango de avance es de 3000 metros cuadrados.
- ✓ El dispositivo funciona en seis idiomas: alemán, inglés, francés, español, portugués, árabe.
- ✓ El dispositivo Diamond Hunter Smart es uno de los mejores fabricantes alemanes. Cuenta con el certificado CE europeo de acuerdo con las especificaciones y el certificado internacionales ISO 9001 de acuerdo con las especificaciones y estándares internacionales.
- ✓ Este dispositivo está diseñado para ser compatible con su funcionamiento en todos los países y regiones.

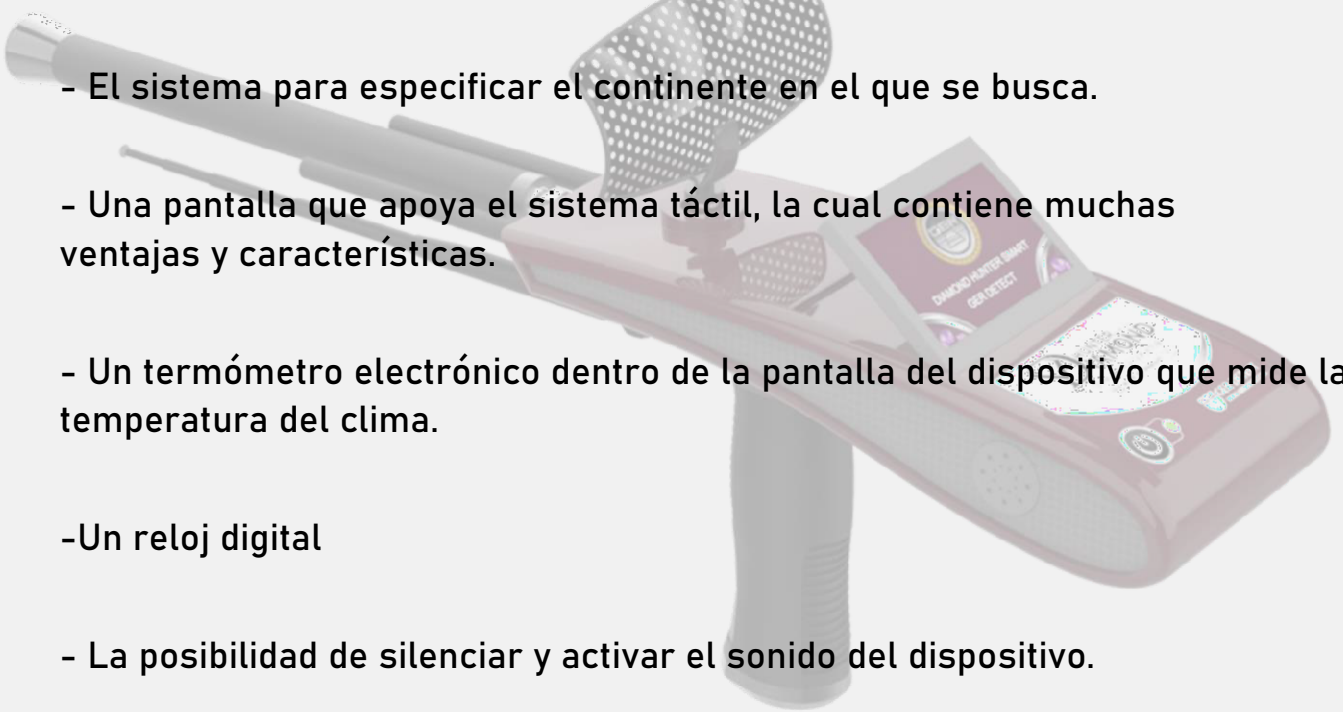
Definición de los botones y LEDs de la unidad principal



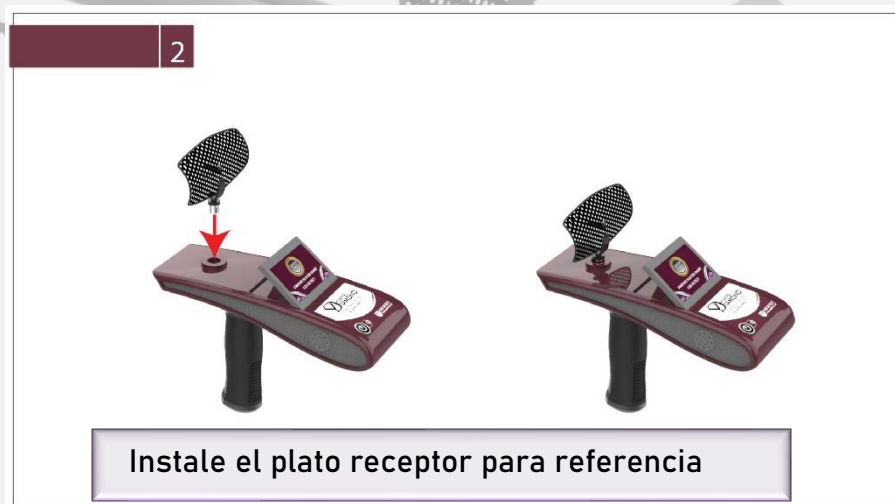
Las características y especificaciones del dispositivo

El dispositivo Diamond Hunter Smart tiene múltiples funciones para buscar diamantes y piedras preciosas bajo tierra:

- Súper velocidad para capturar objetivos y localizarlos con precisión.
- El sistema para determinar la profundidad objetivo de manera fácil y precisa.
- El sistema para especificar el continente en el que se busca.
- Una pantalla que apoya el sistema táctil, la cual contiene muchas ventajas y características.
- Un termómetro electrónico dentro de la pantalla del dispositivo que mide la temperatura del clima.
- Un reloj digital
- La posibilidad de silenciar y activar el sonido del dispositivo.
- Súper antena que permite que el dispositivo cubra grandes áreas de investigación.
- Un plato de búsqueda de radar para recibir y mejorar la señal.



Conexión de piezas de dispositivo Diamond Hunter Smart



4

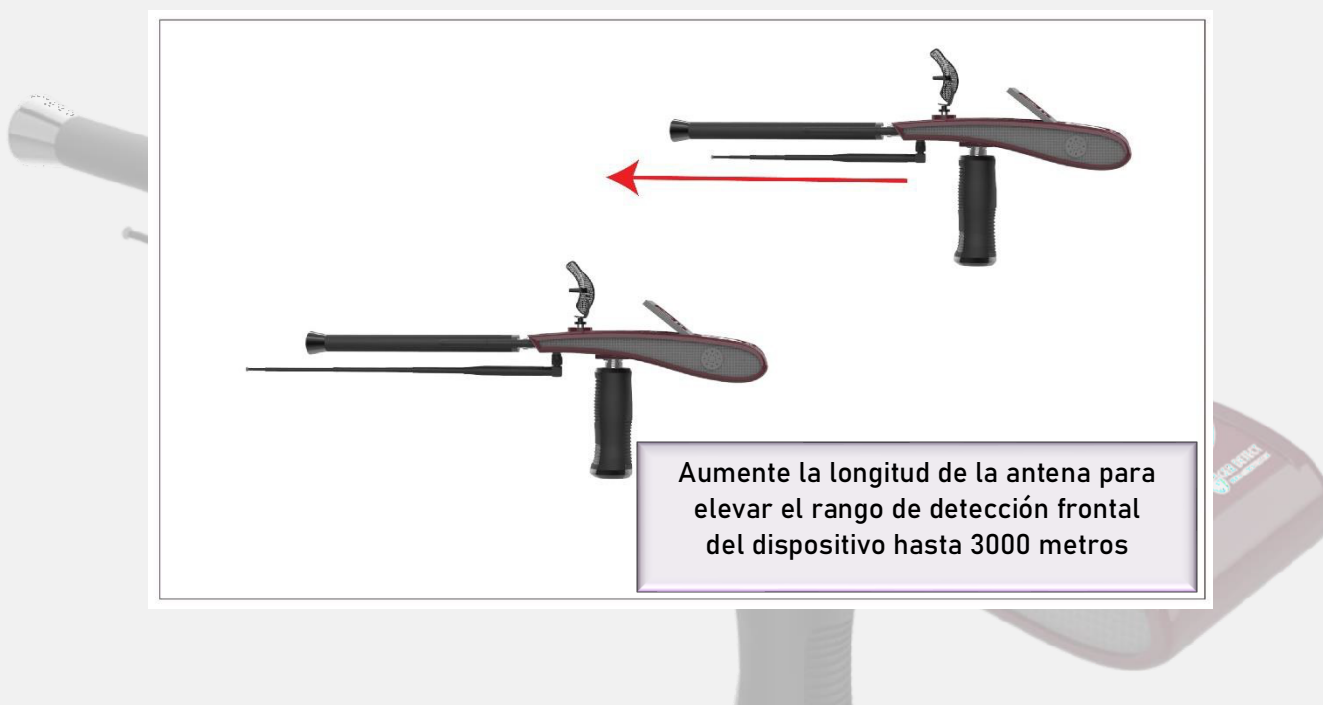


Instale la súper antena

5



Instale antena receptora



Aumente la longitud de la antena para elevar el rango de detección frontal del dispositivo hasta 3000 metros

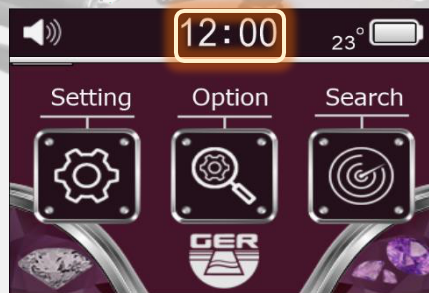
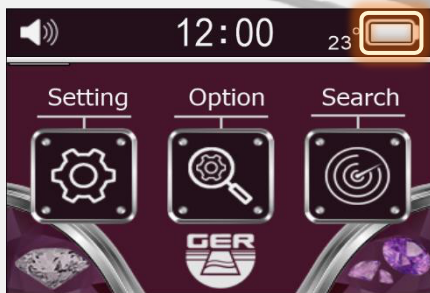


Abra la pantalla plegable

7

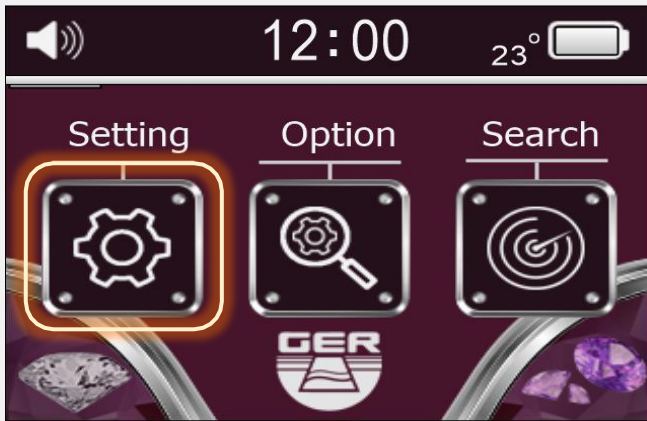
Pasos de operación del dispositivo Diamond Hunter Smart

Encienda el dispositivo presionando el botón de encendido durante dos segundos



Después de encender el dispositivo, aparecerán los siguientes datos en la pantalla principal:

Indicador de nivel de batería - reloj - temperatura - botón de activar y silenciar.



1- Icono de configuración:
 Contiene los idiomas funcionales del dispositivo, los cuales son:

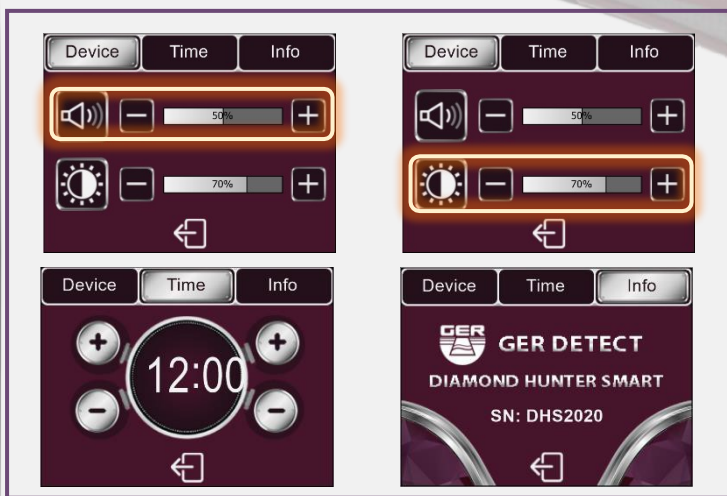
alemán - inglés - francés - español
 - portugués - árabe

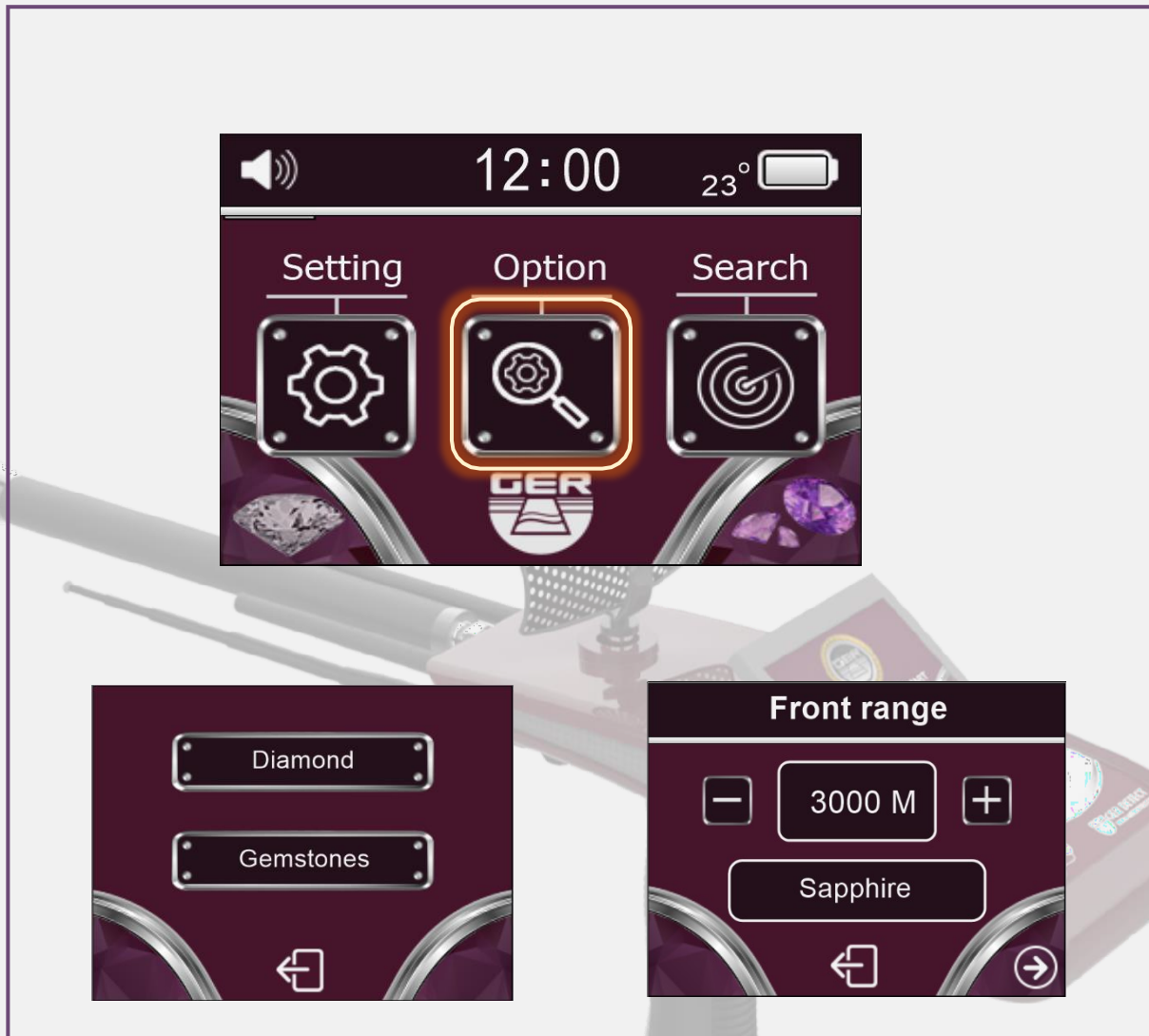
Icono de configuración del dispositivo a través del cual puede configurar:

nivel de sonido - nivel de brillo - ajustes de tiempo - información del dispositivo

Localice y elija el icono del continente en el que quiere buscar.

Esta característica única se agregó debido a las diferentes frecuencias de minerales subterráneos de un continente a otro.



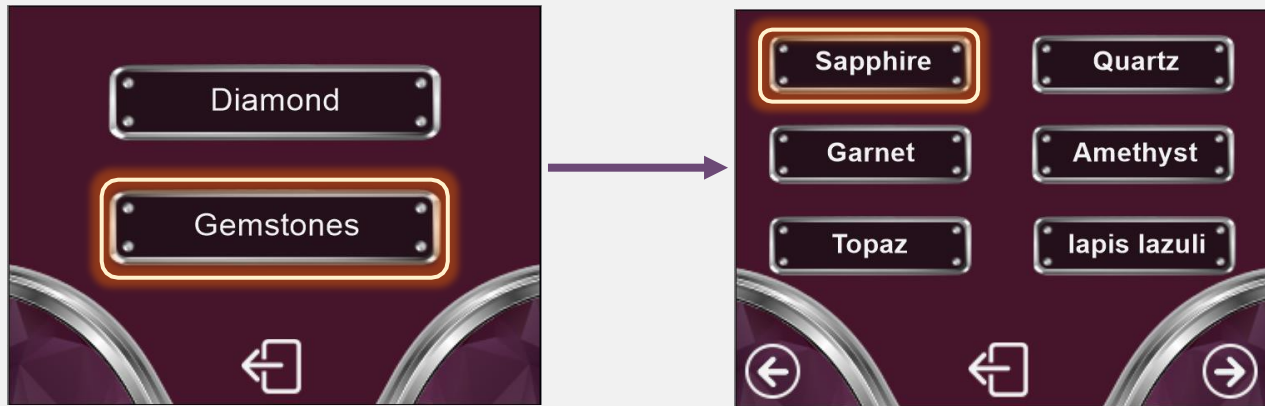


2- Opciones de búsqueda:
Elija el tipo de objetivo que desea buscar bajo tierra.
Determine el alcance frontal del dispositivo.

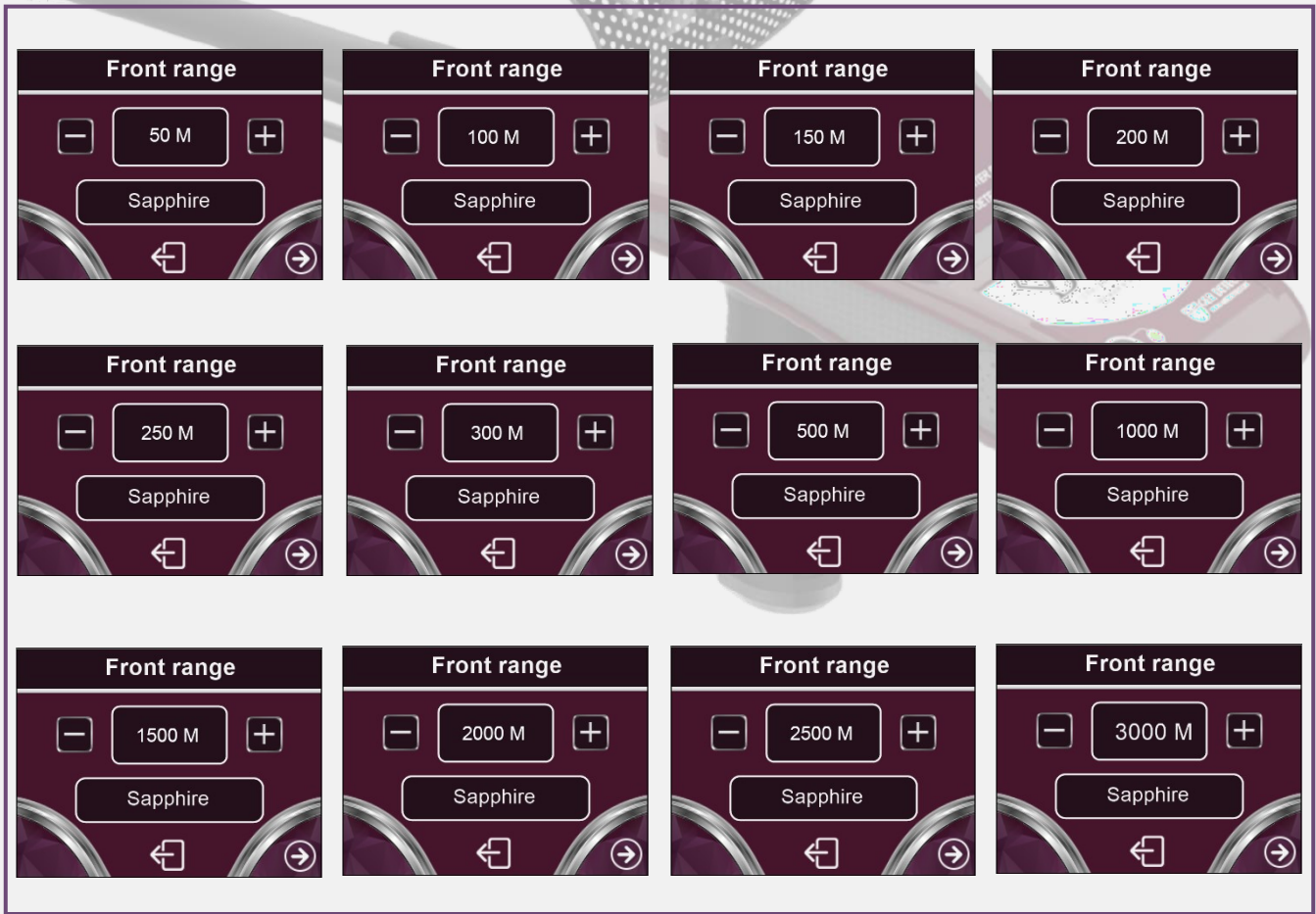


3- Icono de búsqueda:

Al presionar el icono de búsqueda, el dispositivo comenzará a buscar directamente, dependiendo de los ajustes preestablecidos guardados por el buscador, los cuales son (tipo de objetivo - rango frontal - continente)



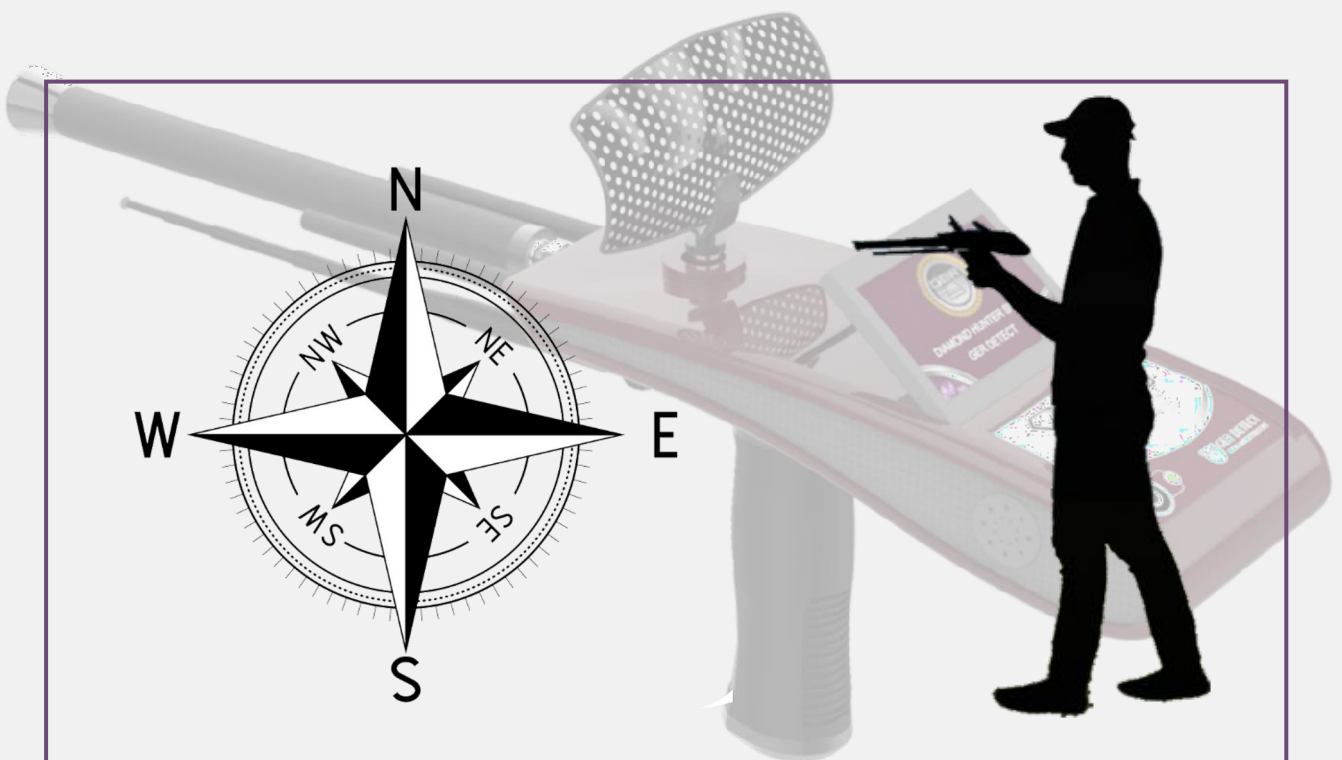
Puede elegir el objetivo que desea buscar.
(Ejemplo: **zafiro**), que también aparece en el rango frontal.



Entonces elija el rango frontal que desea alcanzar (de 50 metros a 500 metros - 1000 metros - 1500 metros - 2000 metros - 2500 metros - 3000 metros) (por ejemplo, 500 metros)

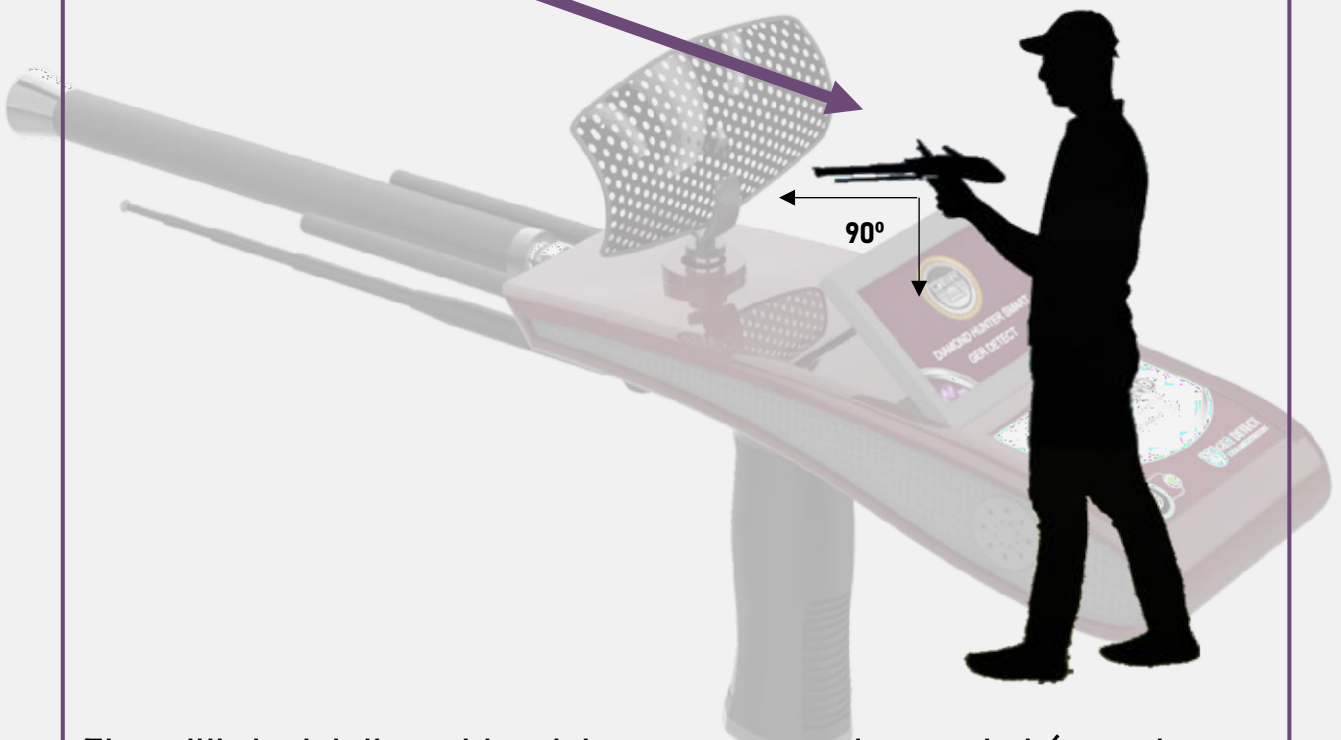
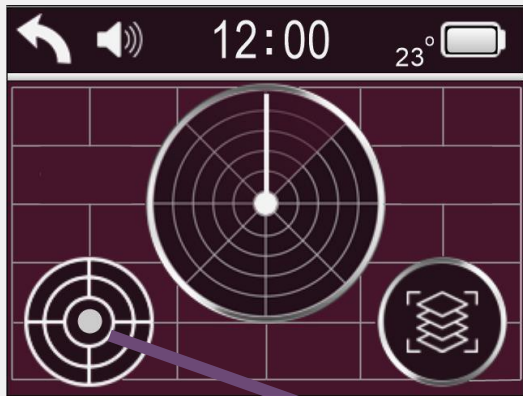
Ejemplo: si se espera que el alcance frontal del objetivo a buscar esté dentro de un área de 500 metros cuadrados, es suficiente especificar el rango frontal dentro de los 500 metros.

Pero si se desconoce el alcance frontal del objetivo a buscar, se puede especificar el alcance frontal hasta 3000 metros.



Nota: el explorador debe pararse en dirección de norte a sur.

Mientras que, los campos iónicos son radiación emitida por diamantes y piedras preciosas después de estar bajo tierra durante mucho tiempo, y su superposición e interacción con el suelo y la naturaleza de la formación de la tierra y su regularidad con líneas magnéticas hacia el norte y el sur.

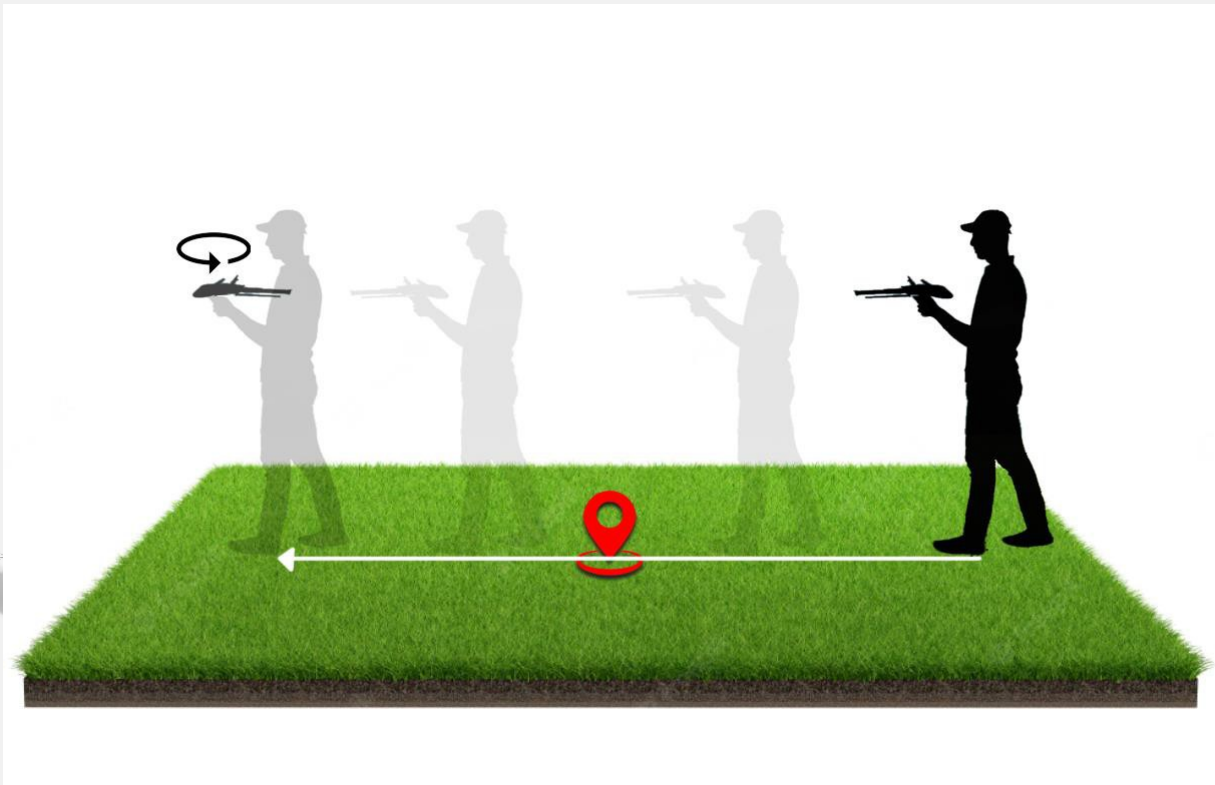


El equilibrio del dispositivo debe mantenerse durante la búsqueda fijando el punto amarillo en medio del icono del círculo.

El dispositivo comenzará a enviar y recibir señales que le dirigen hacia el objetivo con un sonido continuo.

Al recibir cualquier señal, el dispositivo girará directamente hacia el objetivo con el indicador de dirección del objetivo apareciendo en la pantalla y el sonido se acelerará.

Confirme la dirección del objetivo desde las cuatro direcciones para asegurar que se alcance el objetivo con mayor precisión.

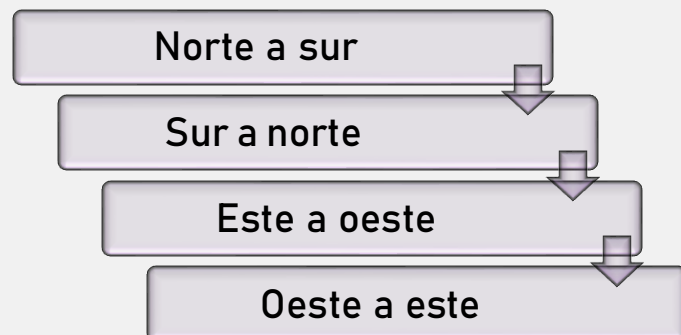


Siga la señal y cuando el dispositivo retroceda habrá pasado el objetivo.

Limite el sitio de búsqueda colocando una marca que será el centro de confirmación del objetivo.

Después confirme la ubicación del objetivo desde las cuatro direcciones (de sur a norte - de norte a sur - de oeste a este - de este a oeste).

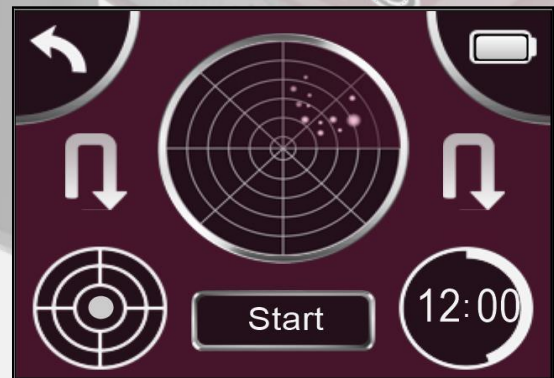
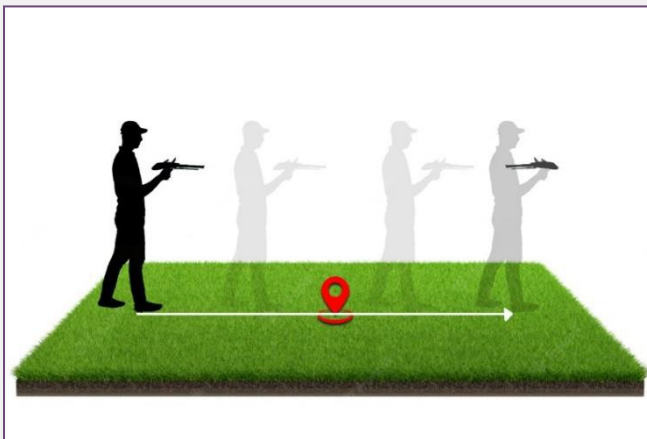
Al estar parado encima del centro del objetivo, el dispositivo girará directamente sobre el objetivo.



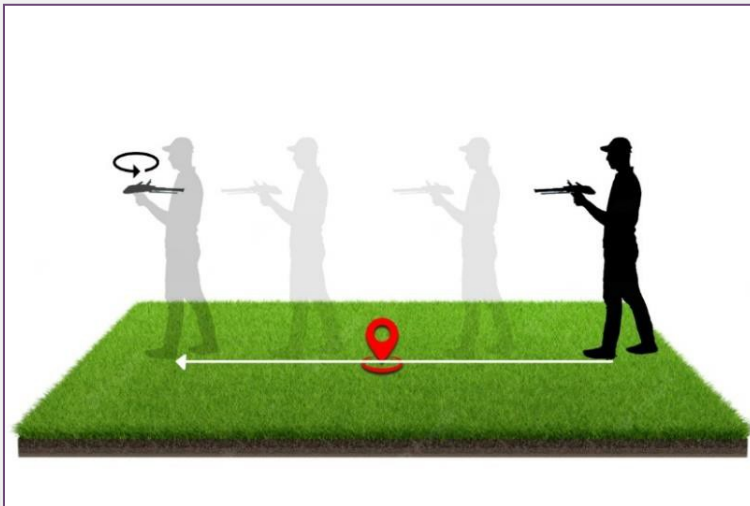


Botón de profundidad

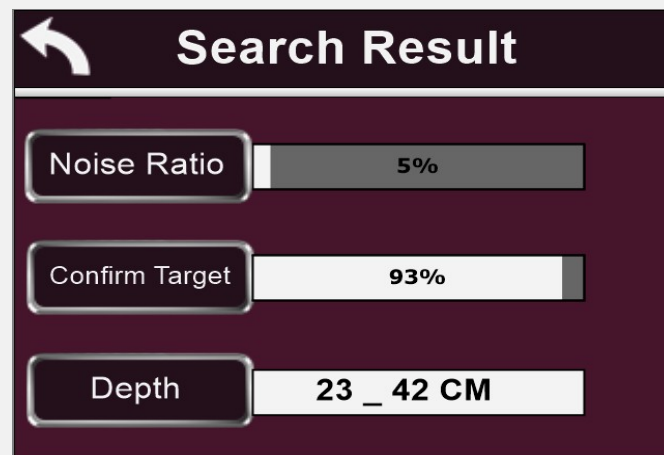
Después de haber confirmado la ubicación del objetivo, haga clic en el botón de **profundidad** para determinar la profundidad y luego alejarse del centro del objetivo a una distancia de al menos **2** metros.



Apunte el dispositivo hacia el objetivo manteniendo el equilibrio del dispositivo, presione el botón de inicio, espere hasta que escuche un pitido del dispositivo, luego camine hacia el objetivo hasta que el dispositivo gire hacia atrás con la apariencia de un icono que indica la rotación del dispositivo hacia la parte posterior.



Gire en sentido contrario, presione el botón de inicio, espere hasta que escuche un pitido que emane del dispositivo, y el icono se desplaza de la posición de rotación a la posición de avance, luego camine hasta que el dispositivo gire hacia atrás, el dispositivo analizará y mostrará los resultados finales automáticamente.



Los siguientes resultados y condiciones aparecerán en la pantalla del dispositivo al confirmar la presencia de un objetivo:

Ruido: es el porcentaje de ruido en el área de búsqueda, que resulta de la proximidad de (fuentes de energía - redes telefónicas - metales - teléfonos móviles - dispositivos electrónicos)

Confirmación de objetivo: el porcentaje de confirmación de la presencia del objetivo en el área de búsqueda.

Profundidad: la profundidad dentro de la cual es probable que se ubique el objetivo.

Ejemplo: la profundidad es de entre **23 cm a 42 cm**.

-Ruido **5%**

- Confirmación de objetivo **93 %**

Nota importante: la relación para analizar los resultados en el Diamond Hunter Smart es la siguiente:

Si el resultado del ruido es alto y la tasa de confirmación objetivo es baja: el dispositivo no da profundidad, es más bien volver a intentar la búsqueda nuevamente.

Si nos da profundidad y el porcentaje de ruido es mayor al 30%: es preferible volver a intentar la búsqueda.

si la tasa de confirmación objetivo es inferior al **90%** se recomienda volver a intentar la búsqueda.

Nota: el objetivo debe estar enterrado por muchos años para que para el momento y la interacción con la composición del suelo, se forme un campo iónico que permita al dispositivo detectar el objetivo.

Por lo tanto, probar el dispositivo en diamantes o piedras preciosas colocadas en el suelo o recién enterradas bajo el suelo no mostrará la capacidad y funcionalidad reales de este dispositivo para detectar el objetivo o alcanzar mayores profundidades.

La razón de ello es que los campos iónicos son radiaciones de diamantes y piedras preciosas que han estado en el suelo desde hace mucho tiempo y se han interceptado e interactuado con el suelo y la naturaleza de la tierra además de haber sido regulados con campos magnéticos norte y sur — Estas características no aplican para diamantes o piedras preciosas recién enterrados o depositados en la superficie.

Las partes y accesorios del dispositivo

	<p>Una funda de transporte y protección para dispositivos hecha de plástico resistente a los golpes</p>
	<p>La unidad principal del dispositivo</p>
	<p>El mango del dispositivo</p>
	<p>El cargador del dispositivo</p>
	<p>El dispositivo del auto</p>
	<p>Súper antena</p>
	<p>Antenas potenciadoras</p>
	<p>Antena receptora</p>
	<p>Plato receptor y purificador de señal</p>

Las especificaciones técnicas

Especificaciones técnicas de Diamond Hunter Smart	
Salida de audio	Rango de frecuencia dinámico del altavoz: 350 ~ 5500 Hz salida de sonido: 84 ± 3dB
Pantalla de cristal líquido (LCD)	pantalla táctil a todo color 320 x 240 px
Longitud	Dispositivo: 220 mm
	Un dispositivo con antena 425 mm (no extendida)
	Un dispositivo con una antena 695 mm (extendida)
Frecuencia	3.2 _ 16 KHz
Velocidad de procesamiento de datos	180 MHz
Rango de temperatura de funcionamiento	0 C° hasta 70 C°
Rango de humedad operativa	Hasta 95% sin condensación
Rango de temperatura de almacenamiento	- 20C° hasta 70C°
Rango de humedad de almacenamiento	Hasta 98% de humedad relativa
Tiempo de funcionamiento (Batería de 18 Wh)	10 horas
Clasificación de impermeabilidad - Detector	No resistente al agua (solo resistente a la intemperie)
Especificaciones técnicas de la batería de iones de litio	
Tipo	Batería recargable de iones de litio – batería interna
Voltaje de salida	Iones de litio 3.6 VDC
Capacidad	Iones de litio 18 Wh
Tiempo de ejecución	10 horas
Temperatura de funcionamiento de la batería	0 C° hasta 50 C°
Temperatura de almacenamiento de la batería	- 5C° hasta 70C°
Especificaciones técnicas del cargador de batería de iones de litio	
Temperatura de funcionamiento	0 C° hasta 50 C°
Temperatura de almacenamiento	- 30 C° hasta 80 C°
Voltaje de entrada	90 → 250 VAC 50→60 Hz
Corriente de salida USB	5 VDC / 2100 mA
Otras especificaciones técnicas	
Peso total	2720 g
Peso del dispositivo	325 g
Peso de la batería	40 g
Peso de la bolsa (vacía)	2160 g
Dimensiones de la bolsa	42.5 cm x 17.5 cm x 28 cm